

# 鹏华优选价值股票型证券投资基金

## 2024 年第 1 季度报告

2024 年 3 月 31 日

基金管理人：鹏华基金管理有限公司

基金托管人：中国建设银行股份有限公司

报告送出日期：2024 年 4 月 19 日

## § 1 重要提示

基金管理人的董事会、董事保证本报告所载资料不存在虚假记载、误导性陈述或重大遗漏，并对其内容的真实性、准确性和完整性承担个别及连带的法律责任。

基金托管人中国建设银行股份有限公司根据本基金合同规定，于 2024 年 04 月 18 日复核了本报告中的财务指标、净值表现和投资组合报告等内容，保证复核内容不存在虚假记载、误导性陈述或者重大遗漏。

基金管理人承诺以诚实信用、勤勉尽责的原则管理和运用基金资产，但不保证基金一定盈利。

基金的过往业绩并不代表其未来表现。投资有风险，投资者在作出投资决策前应仔细阅读本基金的招募说明书及其更新。

本报告中财务资料未经审计。

本报告期自 2024 年 01 月 01 日起至 2024 年 03 月 31 日止。

## § 2 基金产品概况

基金简称	鹏华优选价值股票
基金主代码	008134
基金运作方式	契约型开放式
基金合同生效日	2019 年 12 月 17 日
报告期末基金份额总额	1,501,796,467.61 份
投资目标	在严格控制风险的前提下，精选具有良好盈利能力和价值被低估的股票，力求超额收益与长期资本增值。
投资策略	<p>1、资产配置策略</p> <p>本基金将通过跟踪考量宏观经济变量（包括 GDP 增长率、CPI 走势、M2 的绝对水平和增长率、利率水平与走势等）以及各项国家政策（包括财政、货币、税收、汇率政策等）来判断经济周期目前的位置以及未来将发展的方向，在此基础上对各大类资产的风险和预期收益率进行分析评估，制定股票、存托凭证、债券、现金等大类资产之间的配置比例、调整原则和调整范围。</p> <p>2、股票投资策略</p> <p>本基金通过自上而下及自下而上相结合的方法挖掘优质的公司，构建股票投资组合。核心思路在于：1) 自上而下地分析行业的成长前景、行业结构、商业模式、竞争要素等；2) 自下而上地评判企业的核心竞争力、管理层、治理结构等以及其所提供的产品和服务是否契合未来行业增长的大趋势，对企业基本面和估值水平进行综合的研判，深度挖掘优质的个股。</p>

### (1) 价值型股票的定义

价值型股票指的是具备低估值特征, 市场价格相对于企业价值存在低估的股票。价值型股票通常具有低市盈率 (P/E ratio) 与市净率 (P/B ratio)、高股息 (dividend) 的特征。具体而言, 价值型股票包括市盈率 (P/E)、市净率 (P/B) 等指标处在同行业的平均水平或者历史平均水平以下, 而股息收益率处在同行业的平均水平或者历史平均水平以上的上市公司; 或者现金流折现价值大于市场价值的上市公司。

### (2) 自上而下的行业遴选

本基金将自上而下地进行行业遴选, 重点关注行业增长前景、行业利润前景和行业成功要素。对行业增长前景, 主要分析行业的外部发展环境、行业的生命周期以及行业波动与经济周期的关系等; 对行业利润前景, 主要分析行业结构, 特别是业内竞争的方式、业内竞争的激烈程度、以及业内厂商的谈判能力等。基于对行业结构的分析形成对业内竞争的关键成功要素的判断, 为预测企业经营环境的变化建立起扎实的基础。

### (3) 自下而上的个股选择

本基金通过定性和定量相结合的方法进行自下而上的个股选择, 对企业基本面和估值水平进行综合的研判, 精选优质个股。

#### 1) 定性分析

本基金通过以下两方面标准对股票的基本面进行研究分析并筛选出优质的公司:

一方面是竞争力分析, 通过对公司竞争策略和核心竞争力的分析, 选择具有可持续竞争优势的公司。就公司竞争策略, 基于行业分析的结果判断策略的有效性、策略的实施支持和策略的执行成果; 就核心竞争力, 分析公司的现有核心竞争力, 并判断公司能否利用现有的资源、能力和定位取得可持续竞争优势。

另一方面是管理层分析, 通过着重考察公司的管理层以及管理制度, 选择具有良好治理结构、管理水平较高的优质公司。

#### 2) 定量分析

本基金通过对公司定量的估值分析, 挖掘优质的投资标的。通过对估值方法的选择和估值倍数的比较, 选择股价相对低估的股票。本基金的估值分析方法以相对估值为主, 绝对估值为辅。相对估值方法综合运用市盈率 (P/E)、市净率 (P/B)、股息收益率等指标横向对比同行业估值水平、纵向对比历史估值水平, 衡量个股估值的相对高低。绝对估值方法则采用现金流折现模型等估值指标。

#### 3、存托凭证投资策略

本基金将根据本基金的投资目标和股票投资策略, 基于对基础证券投资价值的深入研究判断, 进行存托凭证的投

	<p>资。</p> <p>4、债券投资策略 本基金债券投资将采取久期策略、收益率曲线策略、骑乘策略、息差策略、个券选择策略、信用策略等积极投资策略，自上而下地管理组合的久期，灵活地调整组合的券种搭配，同时精选个券，以增强组合的持有期收益。</p> <p>5、股指期货投资策略 本基金将根据风险管理的原则，以套期保值为目标，选择流动性好、交易活跃的股指期货合约，充分考虑股指期货的风险收益特征，通过多头或空头的套期保值策略，以改善投资组合的投资效果，实现股票组合的超额收益。</p> <p>6、资产支持证券的投资策略 本基金将综合运用战略资产配置和战术资产配置进行资产支持证券的投资组合管理，并根据信用风险、利率风险和流动性风险变化积极调整投资策略，严格遵守法律法规和基金合同的约定，在力争保证本金安全和基金资产流动性的基础上获得稳定收益。 未来，如果港股通业务规则发生变化或出现法律法规或监管部门允许投资的其他模式，基金管理人可相应调整，不需召开基金份额持有人大会。 未来，随着证券市场投资工具的发展和丰富，本基金可相应调整和更新相关投资策略，并在招募说明书中更新。</p>	
业绩比较基准	沪深 300 指数收益率×60%+恒生综合指数收益率×20%+中证综合债指数收益率×20%	
风险收益特征	本基金属于股票型基金，其预期的风险和收益高于货币市场基金、债券型基金、混合型基金。本基金将投资港股通标的股票，会面临港股通机制下因投资环境、投资标的、市场制度以及交易规则等差异带来的特有风险。	
基金管理人	鹏华基金管理有限公司	
基金托管人	中国建设银行股份有限公司	
下属分级基金的基金简称	鹏华优选价值股票 A	鹏华优选价值股票 C
下属分级基金的交易代码	008134	020258
报告期末下属分级基金的份额总额	1,358,578,906.14 份	143,217,561.47 份
下属分级基金的风险收益特征	风险收益特征同上	风险收益特征同上

注：无。

### § 3 主要财务指标和基金净值表现

#### 3.1 主要财务指标

单位：人民币元

主要财务指标	报告期（2024 年 1 月 1 日-2024 年 3 月 31 日）	
	鹏华优选价值股票 A	鹏华优选价值股票 C
1. 本期已实现收益	-13,903,862.96	-889,520.45

2. 本期利润	91,682,205.70	8,318,301.96
3. 加权平均基金份额本期利润	0.0669	0.1018
4. 期末基金资产净值	1,542,963,669.23	152,757,282.60
5. 期末基金份额净值	1.1357	1.0666

注：1. 本期已实现收益指基金本期利息收入、投资收益、其他收入（不含公允价值变动收益）扣除相关费用和信用减值损失后的余额，本期利润为本期已实现收益加上本期公允价值变动收益等未实现收益。

2. 所述基金业绩指标不包括持有人认购或交易基金的各项费用（例如，开放式基金的申购赎回费、基金转换费等），计入费用后实际收益水平要低于所列数字。

## 3.2 基金净值表现

### 3.2.1 基金份额净值增长率及其与同期业绩比较基准收益率的比较

鹏华优选价值股票 A

阶段	净值增长率①	净值增长率标准差②	业绩比较基准收益率③	业绩比较基准收益率标准差④	①-③	②-④
过去三个月	5.70%	0.88%	1.72%	0.85%	3.98%	0.03%
过去六个月	-1.83%	0.77%	-3.39%	0.76%	1.56%	0.01%
过去一年	-1.71%	0.75%	-9.68%	0.74%	7.97%	0.01%
过去三年	6.69%	0.94%	-23.95%	0.89%	30.64%	0.05%
自基金合同生效起至今	25.60%	1.07%	-8.85%	0.96%	34.45%	0.11%

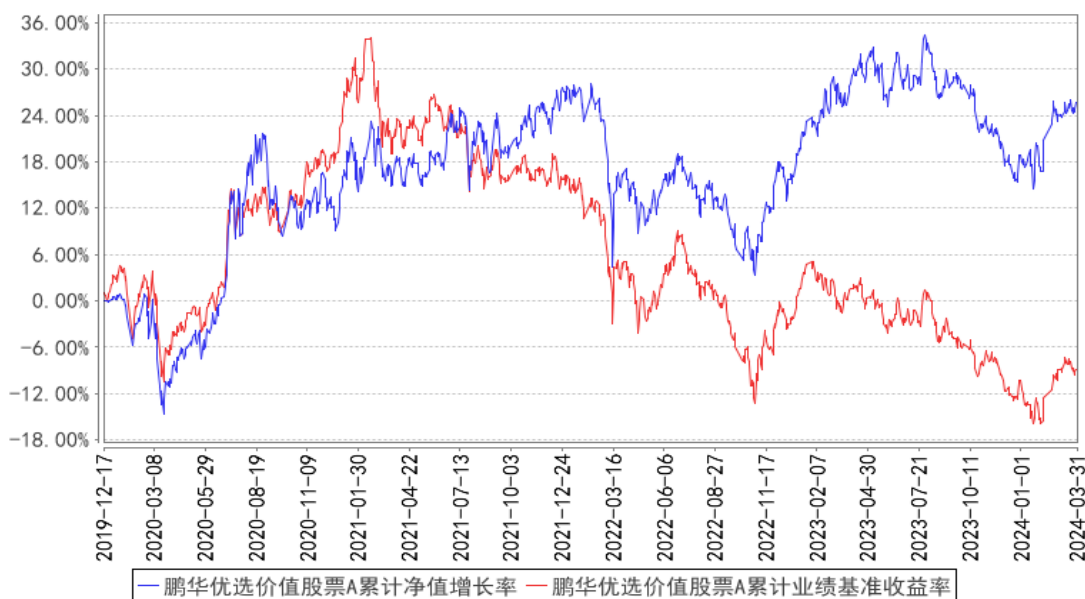
鹏华优选价值股票 C

阶段	净值增长率①	净值增长率标准差②	业绩比较基准收益率③	业绩比较基准收益率标准差④	①-③	②-④
过去三个月	5.57%	0.88%	1.72%	0.85%	3.85%	0.03%
自基金合同生效起至今	6.66%	0.84%	2.53%	0.82%	4.13%	0.02%

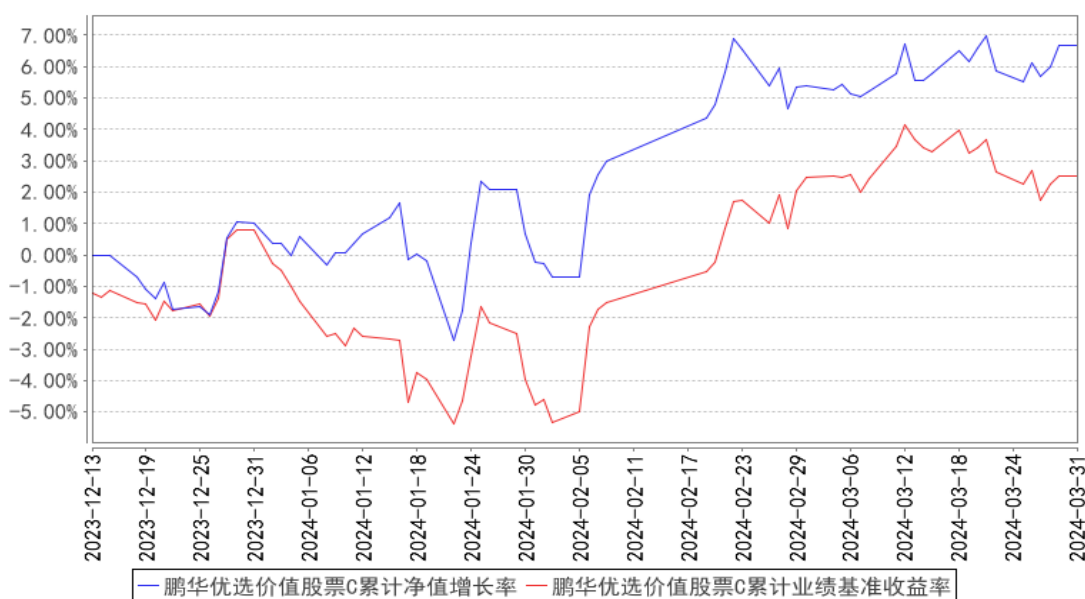
注：业绩比较基准=沪深 300 指数收益率×60%+恒生综合指数收益率×20%+中证综合债指数收益率×20%

### 3.2.2 自基金合同生效以来基金累计净值增长率变动及其与同期业绩比较基准收益率变动的比较

鹏华优选价值股票A累计净值增长率与同期业绩比较基准收益率的历史走势对比图



鹏华优选价值股票C累计净值增长率与同期业绩比较基准收益率的历史走势对比图



注：1、本基金基金合同于 2019 年 12 月 17 日生效。2、截至建仓期结束，本基金的各项投资比例已达到基金合同中规定的各项比例。

### 3.3 其他指标

注：无。

## § 4 管理人报告

## 4.1 基金经理（或基金经理小组）简介

姓名	职务	任本基金的基金经理期限		证券从业年限	说明
		任职日期	离任日期		
伍旋	基金经理	2019-12-17	-	18 年	伍旋先生，国籍中国，工商管理硕士，18 年证券从业经验。曾任职于中国建设银行，2006 年 6 月加盟鹏华基金管理有限公司，从事研究分析工作，历任研究部高级研究员、基金经理助理，现担任权益投资一部副总经理/基金经理/投资经理。2011 年 12 月至今担任鹏华盛世创新混合型证券投资基金（LOF）基金经理，2015 年 02 月至 2017 年 02 月担任鹏华可转债债券型证券投资基金基金经理，2015 年 04 月至 2019 年 12 月担任鹏华改革红利股票型证券投资基金基金经理，2019 年 12 月至今担任鹏华优选价值股票型证券投资基金基金经理，2020 年 03 月至 2021 年 11 月担任鹏华稳健回报混合型证券投资基金基金经理，2020 年 05 月至 2021 年 11 月担任鹏华股息精选混合型证券投资基金基金经理，2020 年 09 月至 2022 年 09 月担任鹏华启航两年封闭混合型证券投资基金基金经理，2021 年 06 月至今担任鹏华领航一年持有期混合型证券投资基金基金经理，2021 年 08 月至今担任鹏华稳健鸿利一年持有期混合型证券投资基金基金经理，2022 年 09 月至 2022 年 11 月担任鹏华启航混合型证券投资基金基金经理，伍旋先生具备基金从业资格。本报告期内本基金基金经理未发生变动。

注：1. 任职日期和离任日期均指公司作出决定后正式对外公告之日；担任新成立基金基金经理的，任职日期为基金合同生效日。2. 证券从业的含义遵从行业协会关于从业人员资格管理规定的有关规定。

## 4.1.1 期末兼任私募资产管理计划投资经理的基金经理同时管理的产品情况

姓名	产品类型	产品数量（只）	资产净值（元）	任职时间
伍旋	公募基金	4	2,717,804,960.84	2011/12/28
	私募资产管理计划	5	1,986,718,491.60	2022/1/7
	其他组合	-	-	-
	合计	9	4,704,523,452.44	-

注：无。

## 4.2 管理人对报告期内本基金运作合规守信情况的说明

报告期内，本基金管理人严格遵守《证券投资基金法》等法律法规、中国证监会的有关规定以及基金合同的约定，本着诚实守信、勤勉尽责的原则管理和运作基金资产，在严格控制风险的基础上，为基金份额持有人谋求最大利益。本报告期内，本基金运作合规，不存在违反基金合同和损害基金份额持有人利益的行为。

## 4.3 公平交易专项说明

### 4.3.1 公平交易制度的执行情况

报告期内，本基金管理人严格执行公平交易制度，确保不同投资组合在研究、交易、分配等各环节得到公平对待。公司对不同投资组合在不同时间窗口下（日内、3日内、5日内）的同向交易价差进行专项分析，未发现不公平对待各组合或组合间相互利益输送的情况。

### 4.3.2 异常交易行为的专项说明

报告期内，本基金未发生违法违规且对基金财产造成损失的异常交易行为。本报告期内未发生基金管理人管理的所有投资组合参与的交易所公开竞价同日反向交易成交较少的单边交易量超过该证券当日成交量的 5% 的情况。

## 4.4 报告期内基金的投资策略和运作分析

在 2024 年第一季度，A 股市场经历了较大幅度的波动。在春节前，由于量化资金短期因素的干扰，市场出现了较大跌幅。然而，节后随着资本市场相关政策持续释放出正面支持信号，加之春节期间消费数据表现好于预期，市场出现了底部企稳和快速反弹。

从宏观层面来看，国内经济基本面有所修复，结构性亮点突出。然而，海外市场仍然存在不确定性。美国经济的强劲表现以及美债利率持续处于高位，加上美联储在利率政策上的摇摆不定，都对市场整体风险偏好形成了一定的压制。

针对这些情况，我们在保持一贯的价值投资判断的基础上，积极应对市场变化，同时密切关注上市公司披露的年报、季报等基本面线索，适时进行了部分结构调整。

## 4.5 报告期内基金的业绩表现

截至本报告期末，本报告期 A 类份额净值增长率为 5.70%，同期业绩比较基准增长率为 1.72%；C 类份额净值增长率为 5.57%，同期业绩比较基准增长率为 1.72%。

## 4.6 报告期内基金持有人数或基金资产净值预警说明



无。

## § 5 投资组合报告

### 5.1 报告期末基金资产组合情况

序号	项目	金额（元）	占基金总资产的比例（%）
1	权益投资	1,568,893,299.15	92.36
	其中：股票	1,568,893,299.15	92.36
2	基金投资	-	-
3	固定收益投资	-	-
	其中：债券	-	-
	资产支持证券	-	-
4	贵金属投资	-	-
5	金融衍生品投资	-	-
6	买入返售金融资产	-	-
	其中：买断式回购的买入返售金融资产	-	-
7	银行存款和结算备付金合计	121,156,612.60	7.13
8	其他资产	8,568,429.35	0.50
9	合计	1,698,618,341.10	100.00

注：本基金通过港股通交易机制投资的港股公允价值为 531,172,298.90 元，占净值比 31.32%。

### 5.2 报告期末按行业分类的股票投资组合

#### 5.2.1 报告期末按行业分类的境内股票投资组合

代码	行业类别	公允价值（元）	占基金资产净值比例（%）
A	农、林、牧、渔业	13,320,153.00	0.79
B	采矿业	30,888,471.00	1.82
C	制造业	634,524,933.55	37.42
D	电力、热力、燃气及水生产和供应业	-	-
E	建筑业	-	-
F	批发和零售业	15,542.28	0.00
G	交通运输、仓储和邮政业	38,180,823.45	2.25
H	住宿和餐饮业	-	-
I	信息传输、软件和信息技术服务业	13,744,717.38	0.81
J	金融业	259,003,410.00	15.27
K	房地产业	-	-
L	租赁和商务服务业	48,003,337.60	2.83
M	科学研究和技术服务业	23,748.61	0.00
N	水利、环境和公共设施管理业	15,863.38	0.00

0	居民服务、修理和其他服务业	-	-
P	教育	-	-
Q	卫生和社会工作	-	-
R	文化、体育和娱乐业	-	-
S	综合	-	-
	合计	1,037,721,000.25	61.20

### 5.2.2 报告期末按行业分类的港股通投资股票投资组合

行业类别	公允价值（人民币）	占基金资产净值比例（%）
原材料	-	-
能源	-	-
金融	92,278,631.05	5.44
非日常生活消费品	96,094,390.66	5.67
日常消费品	-	-
医疗保健	-	-
信息技术	1,272.80	0.00
通信服务	314,059,245.26	18.52
房地产	-	-
工业	28,738,759.13	1.69
公用事业	-	-
合计	531,172,298.90	31.32

注：以上分类采用彭博提供的国际通用行业分类标准。

### 5.3 期末按公允价值占基金资产净值比例大小排序的股票投资明细

#### 5.3.1 报告期末按公允价值占基金资产净值比例大小排序的前十名股票投资明细

序号	股票代码	股票名称	数量（股）	公允价值（元）	占基金资产净值比例（%）
1	00728	中国电信	41,372,943	157,152,827.79	9.27
2	00941	中国移动	2,546,529	154,442,387.37	9.11
3	000858	五粮液	820,000	125,878,200.00	7.42
4	601838	成都银行	8,697,100	118,280,560.00	6.98
5	02601	中国太保	7,430,000	92,278,631.05	5.44
6	601128	常熟银行	12,493,400	89,202,876.00	5.26
7	600887	伊利股份	3,188,100	88,947,990.00	5.25
8	300146	汤臣倍健	4,870,200	81,868,062.00	4.83
9	03998	波司登	22,118,000	78,399,695.04	4.62
10	000786	北新建材	1,864,900	52,907,213.00	3.12

### 5.4 报告期末按债券品种分类的债券投资组合

注：无。

### 5.5 报告期末按公允价值占基金资产净值比例大小排序的前五名债券投资明细

注：无。

## 5.6 报告期末按公允价值占基金资产净值比例大小排序的前十名资产支持证券投资 明细

注：无。

## 5.7 报告期末按公允价值占基金资产净值比例大小排序的前五名贵金属投资明细

注：无。

## 5.8 报告期末按公允价值占基金资产净值比例大小排序的前五名权证投资明细

注：无。

## 5.9 报告期末本基金投资的股指期货交易情况说明

### 5.9.1 报告期末本基金投资的股指期货持仓和损益明细

注：无。

### 5.9.2 本基金投资股指期货的投资政策

本基金将根据风险管理的原则，以套期保值为目标，选择流动性好、交易活跃的股指期货合约，充分考虑股指期货的风险收益特征，通过多头或空头的套期保值策略，以改善投资组合的投资效果，实现股票组合的超额收益。

## 5.10 报告期末本基金投资的国债期货交易情况说明

### 5.10.1 本期国债期货投资政策

本基金基金合同的投资范围尚未包含国债期货投资。

### 5.10.2 报告期末本基金投资的国债期货持仓和损益明细

注：基金基金合同的投资范围尚未包含国债期货投资。

### 5.10.3 本期国债期货投资评价

本基金基金合同的投资范围尚未包含国债期货投资。

## 5.11 投资组合报告附注

### 5.11.1 本基金投资的前十名证券的发行主体本期是否出现被监管部门立案调查，或在报告编制日前一年内受到公开谴责、处罚的情形

江苏常熟农村商业银行股份有限公司在报告编制日前一年内受到苏州银保监分局的处罚。

中国太平洋保险(集团)股份有限公司在报告编制日前一年内受到国家外汇管理局上海市分局的处罚。

以上证券的投资已执行内部严格的投资决策流程，符合法律法规和公司制度的规定。

### 5.11.2 基金投资的前十名股票是否超出基金合同规定的备选股票库

本基金投资的前十名证券没有超出基金合同规定的证券备选库。

### 5.11.3 其他资产构成

序号	名称	金额（元）
1	存出保证金	129,754.60
2	应收证券清算款	8,323,846.80
3	应收股利	-
4	应收利息	-
5	应收申购款	114,827.95
6	其他应收款	-
7	其他	-
8	合计	8,568,429.35

### 5.11.4 报告期末持有的处于转股期的可转换债券明细

注：无。

### 5.11.5 报告期末前十名股票中存在流通受限情况的说明

注：无。

### 5.11.6 投资组合报告附注的其他文字描述部分

由于四舍五入的原因，投资组合报告中数字分项之和与合计项之间可能存在尾差。

## § 6 开放式基金份额变动

单位：份

项目	鹏华优选价值股票 A	鹏华优选价值股票 C
报告期期初基金份额总额	1,275,231,711.35	313.62
报告期期间基金总申购份额	310,747,374.16	210,984,899.35
减：报告期期间基金总赎回份额	227,400,179.37	67,767,651.50
报告期期间基金拆分变动份额（份额减少以“-”填列）	-	-
报告期期末基金份额总额	1,358,578,906.14	143,217,561.47

## § 7 基金管理人运用固有资金投资本基金情况

## 7.1 基金管理人持有本基金份额变动情况

单位：份

项目	鹏华优选价值股票 A	鹏华优选价值股票 C
报告期期初管理人持有的本基金份额	7,876,329.26	-
报告期期间买入/申购总份额	-	-
报告期期间卖出/赎回总份额	-	-
报告期期末管理人持有的本基金份额	7,876,329.26	-
报告期期末持有的本基金份额占基金总份额比例 (%)	0.58	-

注：本基金管理人投资本基金的费率标准与其他相同条件的投资者适用的费率标准相一致。

## 7.2 基金管理人运用固有资金投资本基金交易明细

注：无。

## § 8 影响投资者决策的其他重要信息

### 8.1 报告期内单一投资者持有基金份额比例达到或超过 20%的情况

投资者类别	序号	报告期内持有基金份额变化情况				报告期末持有基金情况	
		持有基金份额比例达到或者超过 20% 的时间区间	期初份额	申购份额	赎回份额	持有份额	份额占比 (%)
机构	1	20240101~20240331	327,854,239.57	47,334,090.69	70,000,000.00	305,188,330.26	20.32
产品特有风险							
基金份额持有人持有的基金份额所占比例过于集中时，可能会因某单一基金份额持有人大额赎回而引起基金净值剧烈波动，甚至可能引发基金流动性风险，基金管理人可能无法及时变现基金资产以应对基金份额持有人的赎回申请，基金份额持有人可能无法及时赎回持有的全部基金份额。							

注：1、申购份额包含基金申购份额、基金转换入份额、强制调增份额、场内买入份额和红利再投资份额；

2、赎回份额包含基金赎回份额、基金转换出份额、强制调减份额、场内卖出份额。

### 8.2 影响投资者决策的其他重要信息

无。

## § 9 备查文件目录

### 9.1 备查文件目录

(一) 《鹏华优选价值股票型证券投资基金基金合同》；

(二) 《鹏华优选价值股票型证券投资基金托管协议》;

(三) 《鹏华优选价值股票型证券投资基金 2024 年第 1 季度报告》(原文)。

## 9.2 存放地点

深圳市福田区福华三路 168 号深圳国际商会中心第 43 层鹏华基金管理有限公司。

## 9.3 查阅方式

投资者可在基金管理人营业时间内免费查阅,也可按工本费购买复印件,或通过本基金管理人网站(<http://www.phfund.com.cn>)查阅。

投资者对本报告书如有疑问,可咨询本基金管理人鹏华基金管理有限公司,本公司已开通客户服务系统,咨询电话:4006788999。

鹏华基金管理有限公司

2024 年 4 月 19 日