

华宝 ESG 责任投资混合型证券投资基金 2024 年第 1 季度报告

2024 年 3 月 31 日

基金管理人：华宝基金管理有限公司

基金托管人：中国建设银行股份有限公司

报告送出日期：2024 年 4 月 19 日

§1 重要提示

基金管理人的董事会及董事保证本报告所载资料不存在虚假记载、误导性陈述或重大遗漏，并对其内容的真实性、准确性和完整性承担个别及连带责任。

基金托管人中国建设银行股份有限公司根据本基金合同规定，于 2024 年 04 月 17 日复核了本报告中的财务指标、净值表现和投资组合报告等内容，保证复核内容不存在虚假记载、误导性陈述或者重大遗漏。

基金管理人承诺以诚实信用、勤勉尽责的原则管理和运用基金资产，但不保证基金一定盈利。

基金的过往业绩并不代表其未来表现。投资有风险，投资者在作出投资决策前应仔细阅读本基金的招募说明书。

本报告中财务资料未经审计。

本报告期自 2024 年 01 月 01 日起至 03 月 31 日止。

§2 基金产品概况

基金简称	华宝 ESG 责任投资混合
基金主代码	018118
基金运作方式	契约型开放式
基金合同生效日	2023 年 4 月 28 日
报告期末基金份额总额	95,163,855.31 份
投资目标	本基金通过精选 ESG 责任投资主题股票，在力争控制投资组合风险的前提下，追求资产净值的长期稳健增值。
投资策略	本基金采取积极的大类资产配置策略，通过宏观策略研究，综合考虑宏观经济、国家财政政策、货币政策、产业政策以及市场流动性等方面的因素，对相关资产类别的预期收益进行动态跟踪，决定大类资产配置比例。本基金通过将环境、社会和公司治理（ESG）因素纳入投资决策开展责任投资实践，本基金基于内部 ESG 评价体系与第三方 ESG 评级相结合的 ESG 评价数据库，在构建基金风格库时，主要采用负面筛查的投资策略，从政策、行业、公司等不同层面对投资标的进行差异化负面剔

	除，对于综合 ESG 风险位于后 30%的投资标的，不纳入风格库，同时，对于符合责任投资标准的公司，深入分析公司基本面和业务前景，判断企业投资价值，有选择性地纳入风格库。对于风格库内公司的 ESG 状况进行持续跟踪和定期评估，以使组合内公司符合 ESG 投资标准，践行责任投资。	
业绩比较基准	沪深 300 ESG 基准指数收益率×55%+中证综合债指数收益率×30%+恒生指数收益率×15%。	
风险收益特征	本基金是一只主动投资的混合型基金，理论上其长期平均预期风险和预期收益率低于股票型基金，高于债券型基金、货币市场基金。本基金可通过港股通机制投资港股通标的的股票，还可能面临港股通机制下因投资环境、投资标的、市场制度以及交易规则等差异带来的特有风险。	
基金管理人	华宝基金管理有限公司	
基金托管人	中国建设银行股份有限公司	
下属分级基金的基金简称	华宝 ESG 责任投资混合 A	华宝 ESG 责任投资混合 C
下属分级基金的交易代码	018118	018119
报告期末下属分级基金的份额总额	86,690,503.86 份	8,473,351.45 份

§3 主要财务指标和基金净值表现

3.1 主要财务指标

单位：人民币元

主要财务指标	报告期（2024 年 1 月 1 日-2024 年 3 月 31 日）	
	华宝 ESG 责任投资混合 A	华宝 ESG 责任投资混合 C
1. 本期已实现收益	-5,689,036.30	-565,372.90
2. 本期利润	-462,144.61	-75,978.04
3. 加权平均基金份额本期利润	-0.0052	-0.0087
4. 期末基金资产净值	69,120,642.18	6,737,381.40
5. 期末基金份额净值	0.7973	0.7951

注：1. 本期已实现收益指基金本期利息收入、投资收益、其他收入（不含公允价值变动收益）扣除相关费用和信用减值损失后的余额，本期利润等于本期已实现收益加上本期公允价值变动收

益。

2. 所述基金业绩指标不包括持有人认购或交易基金的各项费用，计入费用后实际收益水平要低于所列数字。

3.2 基金净值表现

3.2.1 基金份额净值增长率及其与同期业绩比较基准收益率的比较

华宝 ESG 责任投资混合 A

阶段	净值增长率①	净值增长率标准差②	业绩比较基准收益率③	业绩比较基准收益率标准差④	①-③	②-④
过去三个月	-0.55%	1.35%	2.29%	0.73%	-2.84%	0.62%
过去六个月	-11.45%	1.25%	-1.96%	0.66%	-9.49%	0.59%
过去一年	-	-	-	-	-	-
过去三年	-	-	-	-	-	-
过去五年	-	-	-	-	-	-
自基金合同生效起至今	-20.27%	1.09%	-6.18%	0.65%	-14.09%	0.44%

华宝 ESG 责任投资混合 C

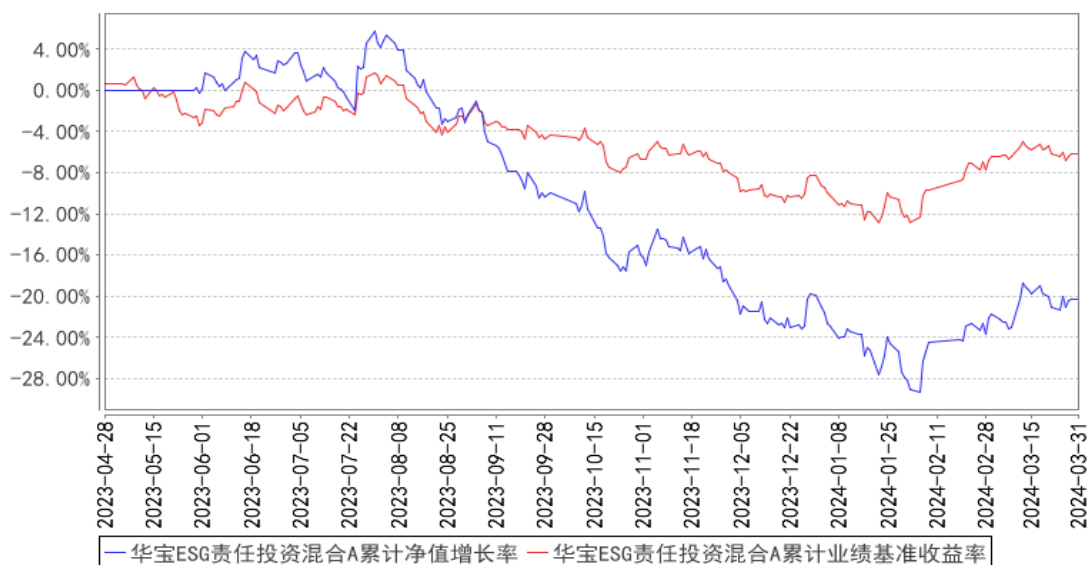
阶段	净值增长率①	净值增长率标准差②	业绩比较基准收益率③	业绩比较基准收益率标准差④	①-③	②-④
过去三个月	-0.58%	1.35%	2.29%	0.73%	-2.87%	0.62%
过去六个月	-11.56%	1.25%	-1.96%	0.66%	-9.60%	0.59%
过去一年	-	-	-	-	-	-
过去三年	-	-	-	-	-	-
过去五年	-	-	-	-	-	-
自基金合同生效起至今	-20.49%	1.09%	-6.18%	0.65%	-14.31%	0.44%

注：（1）基金业绩基准：沪深 300 ESG 基准指数收益率×55%+中证综合债指数收益率×30%+恒生指数收益率×15%。

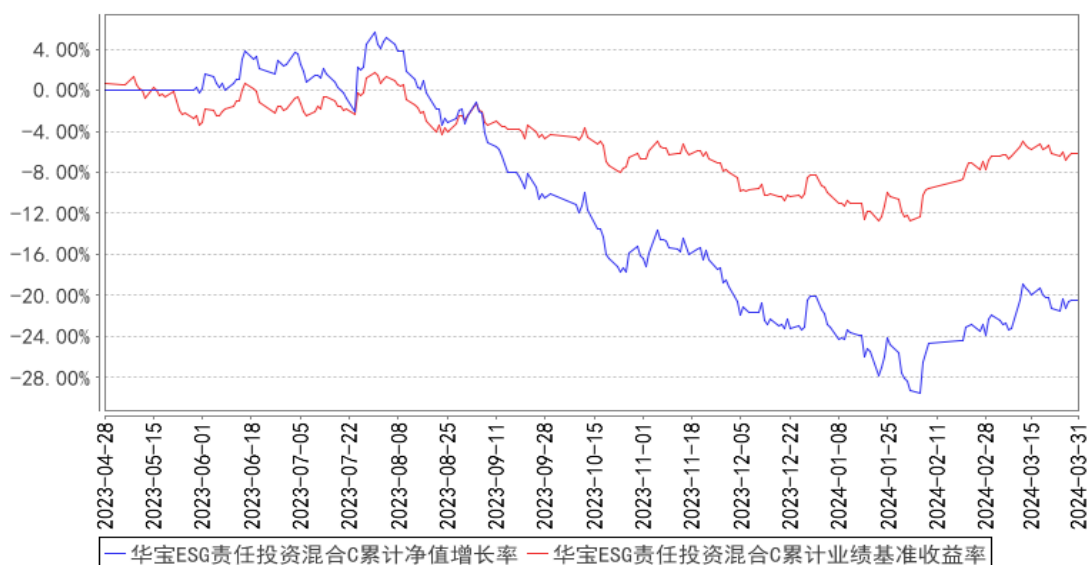
(2) 净值以及比较基准相关数据计算中涉及天数的，包括所有交易日以及季末最后一自然日（如非交易日）。

3.2.2 自基金合同生效以来基金累计净值增长率变动及其与同期业绩比较基准收益率变动的比较

华宝ESG责任投资混合A累计净值增长率与同期业绩比较基准收益率的历史走势对比图



华宝ESG责任投资混合C累计净值增长率与同期业绩比较基准收益率的历史走势对比图



注：1、本基金基金合同生效于 2023 年 04 月 28 日，截止报告日本基金基金合同生效未满一年。
 2、按照基金合同的约定，基金管理人应当自基金合同生效之日起六个月内使基金的投资组合比例符合基金合同的有关约定，截至 2023 年 10 月 28 日，本基金已达到合同规定的资产配置比例。

§4 管理人报告

4.1 基金经理（或基金经理小组）简介

姓名	职务	任本基金的基金经理期限		证券从业年限	说明
		任职日期	离任日期		
毛文博	本基金基金经理	2023-04-28	-	14 年	硕士。曾任智库合力管理咨询有限公司研究部研究员。2010 年 6 月加入华宝基金管理有限公司，先后担任研究员、基金经理助理等职务。2015 年 4 月起任华宝收益增长混合型证券投资基金基金经理，2017 年 5 月至 2020 年 7 月任华宝国策导向混合型证券投资基金基金经理，2023 年 4 月起任华宝 ESG 责任投资混合型证券投资基金基金经理。

注：1、任职日期以及离任日期均以基金公告为准。

2、证券从业含义遵从《证券投资基金经营机构董事、监事、高级管理人员及从业人员监督管理办法》的相关规定。

4.1.1 期末兼任私募资产管理计划投资经理的基金经理同时管理的产品情况

本报告期内，本基金基金经理未兼任私募资产管理计划投资经理。

4.2 管理人对报告期内本基金运作遵规守信情况的说明

本报告期内，本基金管理人遵守《中华人民共和国证券法》、《中华人民共和国证券投资基金法》、《合格境内机构投资者境外证券投资管理试行办法》及其各项实施细则、《华宝 ESG 责任投资混合型证券投资基金基金合同》和其他相关法律法规的规定、监管部门的相关规定，依照诚实信用、勤勉尽责的原则管理和运用基金资产，在控制投资风险的基础上，为基金份额持有人谋取最大利益，没有损害基金份额持有人利益的行为。

4.3 公平交易专项说明

4.3.1 公平交易制度的执行情况

本报告期内，基金管理人通过严格执行投资决策委员会议事规则、公司股票库管理制度、中央交易室制度、防火墙机制、系统中的公平交易程序、每日交易日结报告、定期基金投资绩效评价等机制，确保所管理的所有投资组合在授权、研究分析、投资决策、交易执行、业绩评估等投资管理活动和环节得到公平对待。同时，基金管理人严格遵守法律法规关于公平交易的相关规定和公司内部制度要求，分析了本公司旗下所有投资组合之间的整体收益率差异、分投资类别（股票、债券）的收益率差异以及连续四个季度期间内、不同时间窗下同向交易的交易价差；分析结

果未发现异常情况。

4.3.2 异常交易行为的专项说明

本报告期内，基金管理人未发生所有投资组合参与的交易所公开竞价同日反向交易成交较少的单边交易量超过该证券当日成交量的 5%。

本报告期内，本基金未发现异常交易行为。

4.4 报告期内基金的投资策略和运作分析

相对于去年年底的恐慌，目前市场已度过最艰难阶段，我想这已经是参与者的共识。在这波反弹之后，WIND 全 A 的 PB 估值仍然处于历史低位。即使考虑估值水平随着市场成熟、经济体量带来的增速下降而自然下降，我们也不能在这样的位置长期悲观。我们认为市场长期价值回归的方向是极其确定的。我们将维持乐观，直到市场大周期带来情绪过热时点的到来。

目前我们认为市场可以参与的机会在增多，很多具备长期差异化竞争力的优秀公司，估值都在合意位置，一些已经确定了长周期盈利能力的底部，一些景气度正在好转。我们可以看到，在全球动力电池行业企业大部分都处于亏损状态的时候，行业的龙头还能够赚取大量超额利润。这种超额利润既是对其高效生产，提高全社会生产效率的奖励，也是由其遥遥领先于行业的创新能力带来的。

我们对光伏等行业的数据感到兴奋。光伏全产业链的降价刺激了需求。1-2 月无论是国内装机，还是出口量，都出现了大幅增长。目前光伏的问题在于供给而不是需求，那么供给状况较好的环节将会大幅的受益于需求的增长。特别是那些行业龙头相对于其他企业具有强大差异化能力和成本优势的环节。

我们还看到在有色金属领域，去年开始布局的一些长期供给状况较好的环节开始释放现金流。一些公司甚至于进入了净现金状态，走过了前几年煤炭所走过的路程。我们所布局的互联网巨头以及功能服饰领域的公司，都在业务数据以及竞争力方面表现出了可喜的状态。

我们认为，目前布局的这些公司，其实际价值远高于目前体现出来的股票价格。而这些方向，也符合组合对于 ESG 正外部性的追求。在长期而言，未来价值回归的过程将创造收益。同样的，我们认为价值回归的方向是确定的，但回归的路径是无法预测的。事物的发展，总是呈现螺旋式上升的规律。我们不能盲目的认为价值回归的道路一马平川。总的来讲，虽然在市场各个阶段，都有资金热捧的方向，但对好公司、自由现金流和好价格的追求，在长期仍然会是超额收益的源泉。

4.5 报告期内基金的业绩表现

本报告期基金份额 A 类净值增长率为-0.55%，本报告期基金份额 C 类净值增长率为-0.58%；同期业绩比较基准收益率为 2.29%。

4.6 报告期内基金持有人数或基金资产净值预警说明

本报告期内，本基金不存在连续二十个工作日基金份额持有人低于二百人或基金资产净值低于五千万元的情形。

§5 投资组合报告

5.1 报告期末基金资产组合情况

序号	项目	金额（元）	占基金总资产的比例（%）
1	权益投资	70,248,938.90	91.97
	其中：股票	70,248,938.90	91.97
2	基金投资	-	-
3	固定收益投资	-	-
	其中：债券	-	-
	资产支持证券	-	-
4	贵金属投资	-	-
5	金融衍生品投资	-	-
6	买入返售金融资产	-	-
	其中：买断式回购的买入返售金融资产	-	-
7	银行存款和结算备付金合计	5,107,188.93	6.69
8	其他资产	1,027,484.17	1.35
9	合计	76,383,612.00	100.00

注：1、通过港股通交易机制投资的港股公允价值为 16,123,227.46 元，占基金资产净值的比例为 21.25%。

2、本基金本报告期末“固定收益投资”、“买入返售金融资产”、“银行存款和结算备付金合计”等项目的列报金额已包含对应的“应计利息”和“减值准备”（若有），“其他资产”中的“应收利息”指本基金截至本报告期末已过付息期但尚未收到的利息金额（下同）。

5.2 报告期末按行业分类的股票投资组合

5.2.1 报告期末按行业分类的境内股票投资组合

代码	行业类别	公允价值（元）	占基金资产净值比例（%）
A	农、林、牧、渔业	-	-
B	采矿业	-	-
C	制造业	44,359,747.44	58.48

D	电力、热力、燃气及水生产和供应业	1,205,950.00	1.59
E	建筑业	-	-
F	批发和零售业	1,306,424.00	1.72
G	交通运输、仓储和邮政业	-	-
H	住宿和餐饮业	-	-
I	信息传输、软件和信息技术服务业	-	-
J	金融业	-	-
K	房地产业	5,698,946.00	7.51
L	租赁和商务服务业	1,554,644.00	2.05
M	科学研究和技术服务业	-	-
N	水利、环境和公共设施管理业	-	-
O	居民服务、修理和其他服务业	-	-
P	教育	-	-
Q	卫生和社会工作	-	-
R	文化、体育和娱乐业	-	-
S	综合	-	-
	合计	54,125,711.44	71.35

5.2.2 报告期末按行业分类的港股通投资股票投资组合

行业类别	公允价值（人民币）	占基金资产净值比例（%）
通讯	7,298,362.09	9.62
科技	-	-
公用事业	-	-
非必须消费品	6,989,971.91	9.21
必须消费品	-	-
能源	1,834,893.46	2.42
金融	-	-
房地产	-	-
医疗保健	-	-
工业	-	-
材料	-	-
合计	16,123,227.46	21.25

注：本基金对以上行业分类采用彭博行业分类标准。

5.3 期末按公允价值占基金资产净值比例大小排序的股票投资明细

5.3.1 报告期末按公允价值占基金资产净值比例大小排序的前十名股票投资明细

序号	股票代码	股票名称	数量（股）	公允价值（元）	占基金资产净值比例（%）
1	300750	宁德时代	38,420	7,305,947.20	9.63
2	00700	腾讯控股	26,500	7,298,362.09	9.62
3	03998	波司登	1,972,000	6,989,971.91	9.21
4	600048	保利发展	624,200	5,698,946.00	7.51

5	603486	科沃斯	144,291	5,142,531.24	6.78
6	000807	云铝股份	359,000	4,954,200.00	6.53
7	002709	天赐材料	221,100	4,915,053.00	6.48
8	000858	五粮液	27,900	4,282,929.00	5.65
9	300274	阳光电源	29,100	3,020,580.00	3.98
10	601865	福莱特	103,000	2,934,470.00	3.87

5.4 报告期末按债券品种分类的债券投资组合

本基金本报告期末未持有债券投资。

5.5 报告期末按公允价值占基金资产净值比例大小排序的前五名债券投资明细

本基金本报告期末未持有债券投资。

5.6 报告期末按公允价值占基金资产净值比例大小排序的前十名资产支持证券投资 明细

本基金本报告期末未持有资产支持证券。

5.7 报告期末按公允价值占基金资产净值比例大小排序的前五名贵金属投资明细

本基金本报告期末未持有贵金属。

5.8 报告期末按公允价值占基金资产净值比例大小排序的前五名权证投资明细

本基金本报告期末未持有权证。

5.9 报告期末本基金投资的股指期货交易情况说明

5.9.1 报告期末本基金投资的股指期货持仓和损益明细

本基金未投资股指期货。

5.9.2 本基金投资股指期货的投资政策

本基金未投资股指期货。

5.10 报告期末本基金投资的国债期货交易情况说明

5.10.1 本期国债期货投资政策

本基金未投资国债期货。

5.10.2 报告期末本基金投资的国债期货持仓和损益明细

本基金未投资国债期货。

5.10.3 本期国债期货投资评价

本基金未投资国债期货。

5.11 投资组合报告附注

5.11.1 本基金投资的前十名证券的发行主体本期是否出现被监管部门立案调查，或在报告编制日前一年内受到公开谴责、处罚的情形

基金管理人没有发现本基金投资的前十名证券的发行主体在报告期内被监管部门立案调查，也没有在报告编制日前一年内受到公开谴责、处罚，无证券投资决策程序需特别说明。

5.11.2 基金投资的前十名股票是否超出基金合同规定的备选股票库

基金投资的前十名股票未超出基金合同规定的备选股票库。

5.11.3 其他资产构成

序号	名称	金额（元）
1	存出保证金	10,267.45
2	应收证券清算款	1,016,912.17
3	应收股利	-
4	应收利息	-
5	应收申购款	304.55
6	其他应收款	-
7	其他	-
8	合计	1,027,484.17

5.11.4 报告期末持有的处于转股期的可转换债券明细

本基金本报告期末未持有处于转股期的可转换债券。

5.11.5 报告期末前十名股票中存在流通受限情况的说明

本基金本报告期末前十名股票中不存在流通受限情况。

5.11.6 投资组合报告附注的其他文字描述部分

由于四舍五入的原因，合计数可能不等于分项之和。

§6 开放式基金份额变动

单位：份

项目	华宝 ESG 责任投资混合 A	华宝 ESG 责任投资混合 C
报告期期初基金份额总额	89,440,832.33	9,175,368.22
报告期期间基金总申购份额	275,444.83	128,083.59

减: 报告期期间基金总赎回份额	3,025,773.30	830,100.36
报告期期间基金拆分变动份额（份额减少以“-”填列）	-	-
报告期期末基金份额总额	86,690,503.86	8,473,351.45

§7 基金管理人运用固有资金投资本基金情况

7.1 基金管理人持有本基金份额变动情况

本报告期基金管理人未运用固有资金投资本基金。

7.2 基金管理人运用固有资金投资本基金交易明细

本报告期基金管理人未运用固有资金投资本基金。

§8 影响投资者决策的其他重要信息

8.1 报告期内单一投资者持有基金份额比例达到或超过 20%的情况

本基金本报告期内无单一投资者持有基金份额比例达到或超过 20%的情况。

8.2 影响投资者决策的其他重要信息

-

§9 备查文件目录

9.1 备查文件目录

中国证监会批准基金设立的文件；
 华宝 ESG 责任投资混合型证券投资基金基金合同；
 华宝 ESG 责任投资混合型证券投资基金招募说明书；
 华宝 ESG 责任投资混合型证券投资基金托管协议；
 基金管理人业务资格批件、营业执照和公司章程；
 基金管理人报告期内在指定报刊上披露的各种公告；
 基金托管人业务资格批件和营业执照。

9.2 存放地点

以上文件存于基金管理人及基金托管人办公场所备投资者查阅。

9.3 查阅方式

投资者可以通过基金管理人网站，查阅或下载基金合同、招募说明书、托管协议及基金的各种定期和临时公告。

华宝基金管理有限公司

2024 年 4 月 19 日