

招商纳斯达克 100 交易型开放式指数  
证券投资基金发起式联接基金（QDII）  
2024 年第 1 季度报告

2024 年 03 月 31 日

基金管理人：招商基金管理有限公司

基金托管人：中国银行股份有限公司

送出日期：2024 年 4 月 19 日

## § 1 重要提示

基金管理人的董事会及董事保证本报告所载资料不存在虚假记载、误导性陈述或重大遗漏，并对其内容的真实性、准确性和完整性承担个别及连带责任。

基金托管人中国银行股份有限公司根据本基金合同规定，于 2024 年 4 月 18 日复核了本报告中的财务指标、净值表现和投资组合报告等内容，保证复核内容不存在虚假记载、误导性陈述或者重大遗漏。

基金管理人承诺以诚实信用、勤勉尽责的原则管理和运用基金资产，但不保证基金一定盈利。

基金的过往业绩并不代表其未来表现。投资有风险，投资者在作出投资决策前应仔细阅读本基金的招募说明书。

本报告中财务资料未经审计。

本报告期自 2024 年 1 月 1 日起至 3 月 31 日止。

## § 2 基金产品概况

基金简称	招商纳斯达克 100ETF 发起式联接（QDII）
基金主代码	019547
交易代码	019547
基金运作方式	契约型开放式
基金合同生效日	2023 年 11 月 29 日
报告期末基金份额总额	108,872,688.33 份
投资目标	通过对目标 ETF 基金份额的投资，追求跟踪标的指数，获得与指数收益相似的回报。
投资策略	本基金为目标 ETF 的联接基金，以目标 ETF 作为主要投资标的，方便投资人通过本基金投资目标 ETF，本基金并不参与目标 ETF 的管理。本基金力争将日均跟踪偏离度控制在 0.35% 以内，年化跟踪误差控制在 4% 以内。如因标的指数编制规则调整或其他因素导致跟踪误差超过上述范围，基金管理人应采取合理措施避免跟踪误差进一步扩大。 本基金的投资策略由目标 ETF 投资策略、股票投资策略、债券投资策略、可转换债券和可交换债券投资策略、金融衍生品投资策略、资产支持证券投资策略、参与融资及转融通证券出借业务的投资策略、存托凭证投资策略等部分组成。
业绩比较基准	纳斯达克 100 指数收益率（经汇率调整后）×95%+中国人民银行人民币活期存款利率（税后）×5%
风险收益特征	本基金为 ETF 联接基金，目标 ETF 为股票型指数基金，本基金预期收益及预期风险水平高于债券型基金、货币市场基

	<p>金。本基金主要通过投资于目标 ETF 跟踪标的指数表现，具有与标的指数以及标的指数所代表的证券市场相似的风险收益特征。</p> <p>本基金可以投资香港市场，也可以投资其他境外市场。本基金除了需要承担与境内证券投资基金类似的市场波动风险等一般投资风险之外，还面临因投资境外市场所带来的汇率风险以及港股通机制下因投资环境、投资标的、市场制度以及交易规则等差异带来的特有风险。</p>	
基金管理人	招商基金管理有限公司	
基金托管人	中国银行股份有限公司	
下属分级基金的基金简称	招商纳斯达克 100ETF 发起式联接（QDII）A	招商纳斯达克 100ETF 发起式联接（QDII）C
下属分级基金的交易代码	019547	019548
报告期末下属分级基金的份额总额	60,140,991.62 份	48,731,696.71 份
境外资产托管人	英文名称：-	
	中文名称：摩根大通银行	

### 2.1.1 目标基金基本情况

基金名称	招商纳斯达克 100 交易型开放式指数证券投资基金（QDII）
基金主代码	159659
基金运作方式	交易型开放式
基金合同生效日	2023 年 4 月 12 日
基金份额上市的证券交易所	深圳证券交易所
上市日期	2023 年 4 月 25 日
基金管理人名称	招商基金管理有限公司
基金托管人名称	中国银行股份有限公司

### 2.1.2 目标基金产品说明

投资目标	紧密跟踪标的指数，追求跟踪偏离度和跟踪误差的最小化。
投资策略	<p>本基金主要采取完全复制法，即完全按照标的指数的成份券组成及其权重构建基金股票投资组合，并根据标的指数成份券及其权重的变动进行相应调整。但在因特殊情形导致基金无法完全投资于标的指数成份券时，基金管理人可采取包括成份券替代策略在内的其他指数投资技术适当调整基金投资组合，以达到紧密跟踪标的指数的目的。特殊情形包括但不限于：（1）法律法规的限制；（2）标的指数成份券流动性严重不足；（3）标的指数的成份券长期停牌；（4）标的指数成份券进行配股或增发；（5）标的指数成份券派发现金股息；（6）标的指数编制方法发生变化；（7）其他可能严重限制本基金跟踪标的指数的合理原因等。</p> <p>本基金力争将日均跟踪偏离度的绝对值控制在 0.35% 以内，年化跟踪误差控制在 4% 以内。如因标的指数编制规则调整或其他因素导致跟踪误差超过上述范围，基金管理人应采取合理措施避免跟踪误差进一步扩大。</p> <p>对于出现市场流动性不足、因法律法规原因个别成份券被限制投资等情况，</p>

	导致本基金无法获得足够数量的成份券时，基金管理人将通过投资成份券、备选成份券、非成份券、成份券衍生品等进行替代，运用其他合理的投资方法构建本基金的实际投资组合，追求尽可能贴近标的指数的表现。 本基金其他主要投资策略包括：债券投资策略、资产支持证券投资策略、衍生品投资策略、存托凭证投资策略、参与融资及转融通证券出借业务策略。
业绩比较基准	纳斯达克 100 指数收益率（经汇率调整后）
风险收益特征	本基金属于股票型基金，其预期收益及预期风险水平高于债券型基金与货币市场基金。 本基金为被动式投资的股票型指数基金，主要采用完全复制策略跟踪标的指数的表现，其风险收益特征与标的指数所表征的市场组合的风险收益特征相似。 本基金可以投资境外市场。本基金除了需要承担与境内证券投资基金类似的市场波动风险等一般投资风险之外，还面临因投资境外市场所带来的汇率风险等特有风险。

### § 3 主要财务指标和基金净值表现

#### 3.1 主要财务指标

单位：人民币元

主要财务指标	报告期（2024 年 1 月 1 日—2024 年 3 月 31 日）	
	招商纳斯达克 100ETF 发起式联接 (QDII) A	招商纳斯达克 100ETF 发起式联接 (QDII) C
1.本期已实现收益	130,214.63	74,890.57
2.本期利润	2,215,382.27	1,676,951.90
3.加权平均基金份额本期利润	0.0561	0.0585
4.期末基金资产净值	66,016,142.49	53,422,899.96
5.期末基金份额净值	1.0977	1.0963

注：1、上述基金业绩指标不包括持有人认购或交易基金的各项费用，计入费用后实际收益水平要低于所列数字；

2、本期已实现收益指基金本期利息收入、投资收益、其他收入（不含公允价值变动收益）扣除相关费用和信用减值损失后的余额，本期利润为本期已实现收益加上本期公允价值变动收益。

#### 3.2 基金净值表现

##### 3.2.1 本报告期基金份额净值增长率及其与同期业绩比较基准收益率的比较

招商纳斯达克 100ETF 发起式联接 (QDII) A

阶段	份额净值增	份额净值增	业绩比较基	业绩比较基	①-③	②-④
----	-------	-------	-------	-------	-----	-----

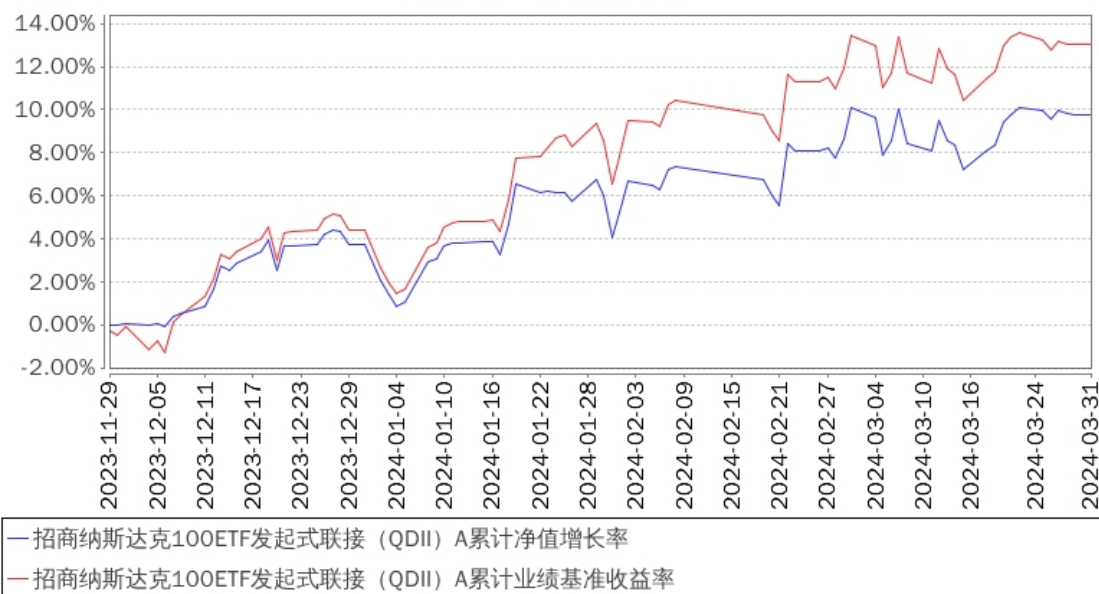
	长率①	长率标准差②	准收益率③	准收益率标准差④		
过去三个月	5.82%	0.88%	8.25%	0.92%	-2.43%	-0.04%
自基金合同生效起至今	9.77%	0.79%	13.02%	0.86%	-3.25%	-0.07%

招商纳斯达克 100ETF 发起式联接 (QDII) C

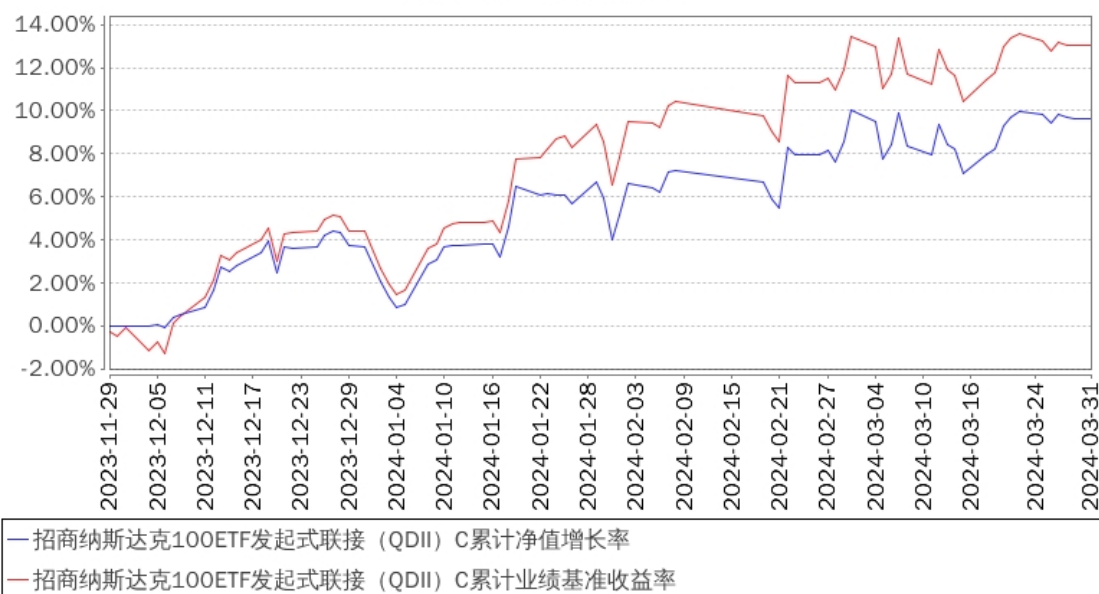
阶段	份额净值增长率①	份额净值增长率标准差②	业绩比较基准收益率③	业绩比较基准收益率标准差④	①-③	②-④
过去三个月	5.73%	0.88%	8.25%	0.92%	-2.52%	-0.04%
自基金合同生效起至今	9.63%	0.79%	13.02%	0.86%	-3.39%	-0.07%

### 3.2.2 自基金合同生效以来基金累计净值增长率变动及其与同期业绩比较基准收益率变动的比较

招商纳斯达克100ETF发起式联接 (QDII) A 累计净值增长率与同期业绩比较基准收益率的历史走势对比图



## 招商纳斯达克100ETF发起式联接（QDII）C累计净值增长率与同期业绩比较基准收益率的历史走势对比图



注：本基金合同于 2023 年 11 月 29 日生效，截至本报告期末基金成立未满一年；自基金成立日起 6 个月内为建仓期，截至报告期末基金建仓期尚未结束。

## § 4 管理人报告

## 4.1 基金经理（或基金经理小组）简介

姓名	职务	任本基金的基金经理期限		证券从业年限	说明
		任职日期	离任日期		
刘重杰	本基金基金经理	2023 年 11 月 29 日	-	13	男，学士。曾任职于成都商报社、西南财经大学金融数据中心、南京大学金陵学院；2010 年 7 月加入华西期货有限责任公司，历任金融工程部高级研究员、部门负责人；2014 年 3 月加入西南证券股份有限公司，历任衍生品业务岗、平仓处置岗、策略研究岗、投资者教育及培训岗；2017 年 9 月加入招商基金管理有限公司，曾任深证电子信息传媒产业(TMT)50 交易型开放式指数证券投资基金、招商深证电子信息传媒产业(TMT)50 交易型开放式指数证券投资基金联接基金、招商深证 100 交易型开放式指数证券投资基金联接基金、招商中证浙江 100 交易型开放式指数证券投资基金、招商中证生物科技主题交易型开放式指数证

				<p>券投资基金、招商中证云计算与大数据主题交易型开放式指数证券投资基金、招商中证香港科技交易型开放式指数证券投资基金（QDII）基金经理，现任招商深证 100 交易型开放式指数证券投资基金、招商中证红利交易型开放式指数证券投资基金、招商国证食品饮料行业交易型开放式指数证券投资基金、招商中证畜牧养殖交易型开放式指数证券投资基金、招商沪深 300ESG 基准交易型开放式指数证券投资基金、招商中证新能源汽车指数型证券投资基金、招商中证物联网主题交易型开放式指数证券投资基金、招商中证红利交易型开放式指数证券投资基金联接基金、招商中证银行 AH 价格优选交易型开放式指数证券投资基金、招商中证畜牧养殖交易型开放式指数证券投资基金联接基金、招商中证 100 交易型开放式指数证券投资基金、招商中证银行 AH 价格优选交易型开放式指数证券投资基金发起式联接基金、招商纳斯达克 100 交易型开放式指数证券投资基金（QDII）、招商中证国新央企股东回报交易型开放式指数证券投资基金、招商纳斯达克 100 交易型开放式指数证券投资基金发起式联接基金（QDII）、招商中证国新央企股东回报交易型开放式指数证券投资基金发起式联接基金基金经理。</p>
--	--	--	--	--

注：1、本基金首任基金经理的任职日期为本基金合同生效日，后任基金经理的任职日期以及历任基金经理的离任日期为公司相关会议作出决定的公告（生效）日期；

2、证券从业年限计算标准遵从中国证监会《证券投资基金经营机构董事、监事、高级管理人员及从业人员监督管理办法》中关于证券从业人员范围的相关规定。

#### 4.2 境外投资顾问为本基金提供投资建议的主要成员简介

本基金无境外投资顾问。

#### 4.3 报告期内本基金运作合规守信情况的说明

基金管理人声明：在本报告期内，本基金管理人严格遵守《中华人民共和国证券投资基金法》、《公开募集证券投资基金运作管理办法》等有关法律法规及其各项实施准则的规定

以及本基金的基金合同等基金法律文件的约定,本着诚实信用、勤勉尽责的原则管理和运用基金资产,在严格控制风险的前提下,为基金持有人谋求最大利益。本报告期内,基金运作整体合法合规,无损害基金持有人利益的行为。基金的投资范围以及投资运作符合有关法律、法规及基金合同的规定。

#### 4.4 公平交易专项说明

##### 4.4.1 公平交易制度的执行情况

基金管理人已建立较完善的研究方法和投资决策流程,确保各投资组合享有公平的投资决策机会。基金管理人建立了所有组合适用的投资对象备选库,制定明确的备选库建立、维护程序。基金管理人拥有健全的投资授权制度,明确投资决策委员会、投资组合经理等各投资决策主体的职责和权限划分,投资组合经理在授权范围内可以自主决策,超过投资权限的操作需要经过严格的审批程序。基金管理人的相关研究成果向内部所有投资组合开放,在投资研究层面不存在各投资组合间不公平的问题。

##### 4.4.2 异常交易行为的专项说明

基金管理人严格控制不同投资组合之间的同日反向交易,严格禁止可能导致不公平交易和利益输送的同日反向交易。确因投资组合的投资策略或流动性等需要而发生的同日反向交易,基金管理人要求相关投资组合经理提供决策依据,并留存记录备查,完全按照有关指数的构成比例进行投资的组合等除外。

本报告期内,本基金各项交易均严格按照相关法律法规、基金合同的有关要求执行,本公司所有投资组合参与的交易所公开竞价同日反向交易不存在成交较少的单边交易量超过该证券当日成交量的 5% 的情形。报告期内未发现有可能导致不公平交易和利益输送的重大异常交易行为。

#### 4.5 报告期内基金的投资策略和业绩表现说明

##### 4.5.1 报告期内基金投资策略和运作分析

报告期内,美股整体上延续了较明显上涨态势,其中标普 500 指数、纳斯达克 100 指数、道琼斯工业指数分别上涨 10.16%、8.49%、5.62%;其中纳斯达克 100 指数中代表性的成份股的业绩较为符合市场预期,对该指数的上涨起到了较为明显的支撑作用。目前美国市场的基本面,整体上依然延续上一年的态势,而目前市场普遍给出了较好的预期,同时市场已经开始关注业绩增长的持续性,和纳斯达克 100 指数目前的估值水平等情况。本基金的基准指数纳斯达克 100 指数报告期内上涨 8.49%。关于本基金的运作,仓位维持在 99.4% 左右的水平,基本完成了对基准的跟踪。

##### 4.5.2 报告期内基金的业绩表现



报告期内，本基金 A 类份额净值增长率为 5.82%，同期业绩基准增长率为 8.25%，C 类份额净值增长率为 5.73%，同期业绩基准增长率为 8.25%。

#### 4.6 报告期内基金持有人数或基金资产净值预警说明

本基金为发起式基金，且截至本报告期末，本基金基金合同生效未满 3 年，不适用《公开募集证券投资基金运作管理办法》关于“基金份额持有人数量不满二百人或者基金资产净值低于五千万元”的披露规定。

## § 5 投资组合报告

### 5.1 报告期末基金资产组合情况

序号	项目	金额（人民币元）	占基金总资产的比例（%）
1	权益投资	-	-
	其中：普通股	-	-
	存托凭证	-	-
2	基金投资	109,560,840.60	82.93
3	固定收益投资	-	-
	其中：债券	-	-
	资产支持证券	-	-
4	金融衍生品投资	-	-
	其中：远期	-	-
	期货	-	-
	期权	-	-
	权证	-	-
5	买入返售金融资产	-	-
	其中：买断式回购的买入返售金融资产	-	-
6	货币市场工具	-	-
7	银行存款和结算备付金合计	15,169,492.35	11.48
8	其他资产	7,388,381.51	5.59
9	合计	132,118,714.46	100.00

注：由于四舍五入的原因公允价值占基金总资产的比例分项之和与合计可能有尾差。

### 5.2 报告期末在各个国家（地区）证券市场的股票及存托凭证投资分布

本基金本报告期末未持有股票或存托凭证。

### 5.3 报告期末按行业分类的股票及存托凭证投资组合

本基金本报告期末未持有股票或存托凭证。

#### 5.4 报告期末按公允价值占基金资产净值比例大小排序的前十名股票及存托凭证投资明细

本基金本报告期末未持有股票或存托凭证。

#### 5.5 报告期末按债券信用等级分类的债券投资组合

本基金本报告期末未持有债券。

#### 5.6 报告期末按公允价值占基金资产净值比例大小排名的前五名债券投资明细

本基金本报告期末未持有债券。

#### 5.7 报告期末按公允价值占基金资产净值比例大小排名的前十名资产支持证券投资明细

本基金本报告期末未持有资产支持证券。

#### 5.8 报告期末按公允价值占基金资产净值比例大小排名的前五名金融衍生品投资明细

本基金本报告期末未持有金融衍生品。

#### 5.9 报告期末按公允价值占基金资产净值比例大小排序的前十名基金投资明细

序号	基金名称	基金类型	运作方式	管理人	公允价值（人民币元）	占基金资产净值比例（%）
1	招商纳斯达克 100ETF（QDII）	股票型	交易型开放式	招商基金管理有限公司	109,560,840.60	91.73

#### 5.10 投资组合报告附注

##### 5.10.1

报告期基金投资的前十名证券的发行主体未有被监管部门立案调查，不存在报告编制日前一年内受到公开谴责、处罚的情形。

##### 5.10.2

本基金投资的前十名股票没有超出基金合同规定的备选股票库, 本基金管理人从制度和流程上要求股票必须先入库再买入。

### 5.10.3 其他资产构成

金额单位: 人民币元

序号	名称	金额 (元)
1	存出保证金	32,462.33
2	应收清算款	525,681.44
3	应收股利	-
4	应收利息	-
5	应收申购款	6,830,237.74
6	其他应收款	-
7	其他	-
8	合计	7,388,381.51

### 5.10.4 报告期末持有的处于转股期的可转换债券明细

本基金本报告期末未持有处于转股期的可转换债券。

### 5.10.5 报告期末前十名股票中存在流通受限情况的说明

本基金本报告期末投资前十名股票中不存在流通受限情况。

## § 6 开放式基金份额变动

单位: 份

项目	招商纳斯达克 100ETF 发起式联接 (QDII) A	招商纳斯达克 100ETF 发起式联接 (QDII) C
报告期期初基金份额总额	21,580,473.32	12,636,497.80
报告期期间基金总申购份额	59,085,329.31	76,540,827.77
减: 报告期期间基金总赎回份额	20,524,811.01	40,445,628.86
报告期期间基金拆分变动份额 (份额减少以 "-" 填列)	-	-
报告期期末基金份额总额	60,140,991.62	48,731,696.71

## § 7 基金管理人运用固有资金投资本基金情况

### 7.1 基金管理人持有本基金份额变动情况

单位: 份

项目	份额
报告期期初管理人持有的本基金份额	10,005,056.06

报告期期间买入/申购总份额	-
报告期期间卖出/赎回总份额	-
报告期期末管理人持有的本基金份额	10,005,056.06
报告期期末持有的本基金份额占基金总份额比例 (%)	9.19

## 7.2 基金管理人运用固有资金投资本基金交易明细

本报告期内基金管理人无运用固有资金投资本基金的交易明细。

## § 8 报告期末发起式基金发起资金持有份额情况

项目	持有份额总数	持有份额占基金总份额比例 (%)	发起份额总数	发起份额占基金总份额比例 (%)	发起份额承诺持有期限
基金管理人固有资金	10,005,056.06	9.19	10,005,056.06	9.19	3 年
基金管理人高级管理人员	-	-	-	-	-
基金经理等人员	-	-	-	-	-
基金管理人股东	-	-	-	-	-
其他	-	-	-	-	-
合计	10,005,056.06	9.19	10,005,056.06	9.19	-

## § 9 影响投资者决策的其他重要信息

### 9.1 报告期内单一投资者持有基金份额比例达到或超过 20%的情况

投资者类别	报告期内持有基金份额变化情况				报告期末持有基金情况		
	序号	持有基金份额比例达到或者超过 20% 的时间区间	期初份额	申购份额	赎回份额	持有份额	份额占比
机构	1	20240101-20240130	10,005,056.06	-	-	10,005,056.06	9.19%

#### 产品特有风险

本基金存在单一投资者持有基金份额比例达到或超过 20% 的情况，可能会出现集中赎回甚至巨额赎回从而引发基金净值剧烈波动，甚至引发基金的流动性风险，基金管理人可能无法及时变现基金资产以应对基金份额持有人的赎回申请，基金份额持

有人可能无法及时赎回持有的全部基金份额。

注：报告期末持有份额占比按照四舍五入方法保留至小数点后第 2 位。

## § 10 备查文件目录

### 10.1 备查文件目录

- 1、中国证券监督管理委员会批准设立招商基金管理有限公司的文件；
- 2、中国证券监督管理委员会批准招商纳斯达克 100 交易型开放式指数证券投资基金发起式联接基金（QDII）设立的文件；
- 3、《招商纳斯达克 100 交易型开放式指数证券投资基金发起式联接基金（QDII）基金合同》；
- 4、《招商纳斯达克 100 交易型开放式指数证券投资基金发起式联接基金（QDII）托管协议》；
- 5、《招商纳斯达克 100 交易型开放式指数证券投资基金发起式联接基金（QDII）招募说明书》；
- 6、基金管理人业务资格批件、营业执照。

### 10.2 存放地点

招商基金管理有限公司  
地址：深圳市福田区深南大道 7088 号

### 10.3 查阅方式

上述文件可在招商基金管理有限公司互联网站上查阅，或者在营业时间内到招商基金管理有限公司查阅。

投资者对本报告书如有疑问，可咨询本基金管理人招商基金管理有限公司。

客户服务中心电话：400-887-9555

网址：<http://www.cmfcchina.com>

招商基金管理有限公司

2024 年 4 月 19 日