

长盛可转债债券型证券投资基金

2024 年第 1 季度报告

2024 年 3 月 31 日

基金管理人：长盛基金管理有限公司

基金托管人：中国银行股份有限公司

报告送出日期：2024 年 4 月 20 日

§ 1 重要提示

基金管理人的董事会及董事保证本报告所载资料不存在虚假记载、误导性陈述或重大遗漏，并对其内容的真实性、准确性和完整性承担个别及连带责任。

基金托管人中国银行股份有限公司根据本基金合同规定，于 2024 年 04 月 19 日复核了本报告中的财务指标、净值表现和投资组合报告等内容，保证复核内容不存在虚假记载、误导性陈述或者重大遗漏。

基金管理人承诺以诚实信用、勤勉尽责的原则管理和运用基金资产，但不保证基金一定盈利。

基金的过往业绩并不代表其未来表现。投资有风险，投资者在作出投资决策前应仔细阅读本基金的招募说明书。

本报告中财务资料未经审计。

本报告期自 2024 年 01 月 01 日起至 03 月 31 日止。

§2 基金产品概况

基金简称	长盛可转债
基金主代码	003510
基金运作方式	契约型开放式
基金合同生效日	2016 年 12 月 7 日
报告期末基金份额总额	106,085,582.92 份
投资目标	在合理控制信用风险、保持适当流动性的基础上，以可转债为主要投资标的，力争取得超越基金业绩比较基准的收益。
投资策略	<p>1、大类资产配置</p> <p>本基金综合运用定性和定量的分析手段，在对宏观经济因素进行充分研究的基础上，判断宏观经济周期所处阶段。基金将依据经济周期理论，结合对证券市场的系统性风险以及未来一段时期内各大类资产风险和预期收益率的评估，制定本基金在股票、债券、现金等大类资产之间的配置比例、调整原则。</p> <p>2、固定收益类资产投资策略</p> <p>(1) 可转债投资策略：本基金可投资可转债、分离交易可转债或含赎回或回售权的债券等，这类债券赋予债权人或债务人某种期权，比普通的债券更为灵活。本基金将采用专业的分析和计算方法，综合考虑可转债的久期、票面利率、风险等债券因素以及期权价格，力求选择被市场低估的品种，获得超额收益。分离交易可转债与传统可转债的不同点主要体现在分离交易可转债在上市后分离为债券部分跟权证部分分别独自进行交易。</p>

	(2) 普通债券投资策略：本基金的债券投资将主要采取久期策略、类属配置策略、收益率曲线策略、骑乘策略、息差策略、债券选择策略等积极投资策略。	
业绩比较基准	中证可转换债券指数收益率*60%+中证综合债券指数收益率*30%+沪深 300 指数收益率*10%	
风险收益特征	本基金为债券型基金，属证券投资基金中的较低风险品种，其长期平均预期风险和预期收益率低于股票型基金和混合型基金，高于货币市场基金。本基金主要投资于可转换债券，在债券型基金中属于风险水平相对较高的投资产品。	
基金管理人	长盛基金管理有限公司	
基金托管人	中国银行股份有限公司	
下属分级基金的基金简称	长盛可转债 A	长盛可转债 C
下属分级基金的交易代码	003510	003511
报告期末下属分级基金的份额总额	43,347,571.25 份	62,738,011.67 份

§3 主要财务指标和基金净值表现

3.1 主要财务指标

单位：人民币元

主要财务指标	报告期（2024 年 1 月 1 日-2024 年 3 月 31 日）	
	长盛可转债 A	长盛可转债 C
1. 本期已实现收益	-1,099,022.43	-1,638,827.94
2. 本期利润	-1,602,438.28	-2,368,235.15
3. 加权平均基金份额本期利润	-0.0365	-0.0371
4. 期末基金资产净值	39,488,328.70	56,976,038.22
5. 期末基金份额净值	0.9110	0.9082

注：1、所述基金业绩指标不包括持有人认购或交易基金的各项费用，计入费用后实际收益水平要低于所列数字。

2、所列数据截止到 2024 年 03 月 31 日。

3、本期已实现收益指基金本期利息收入、投资收益、其他收入（不含公允价值变动收益）扣除相关费用和信用减值损失后的余额，本期利润为本期已实现收益加上本期公允价值变动收益。

3.2 基金净值表现

3.2.1 基金份额净值增长率及其与同期业绩比较基准收益率的比较

长盛可转债 A

阶段	净值增长率①	净值增长率标准差②	业绩比较基准收益率③	业绩比较基准收益率标准差	①-③	②-④

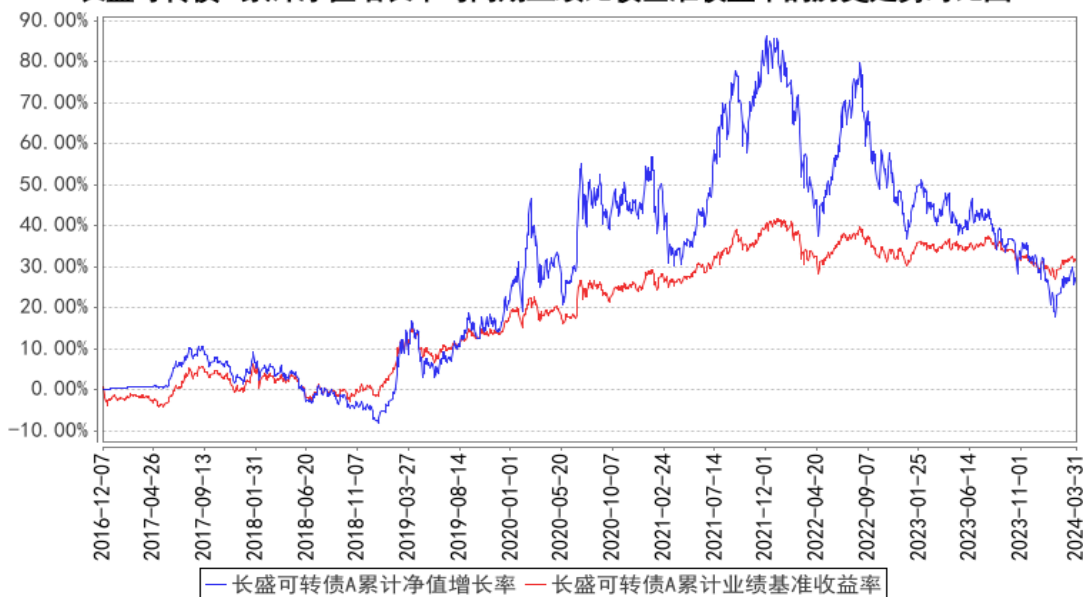
				④		
过去三个月	-3.66%	0.93%	0.47%	0.38%	-4.13%	0.55%
过去六个月	-6.80%	0.85%	-1.79%	0.35%	-5.01%	0.50%
过去一年	-11.58%	0.83%	-2.33%	0.32%	-9.25%	0.51%
过去三年	-4.06%	1.13%	4.55%	0.40%	-8.61%	0.73%
过去五年	14.70%	1.21%	17.71%	0.45%	-3.01%	0.76%
自基金合同 生效起至今	27.35%	1.05%	31.83%	0.46%	-4.48%	0.59%

长盛可转债 C

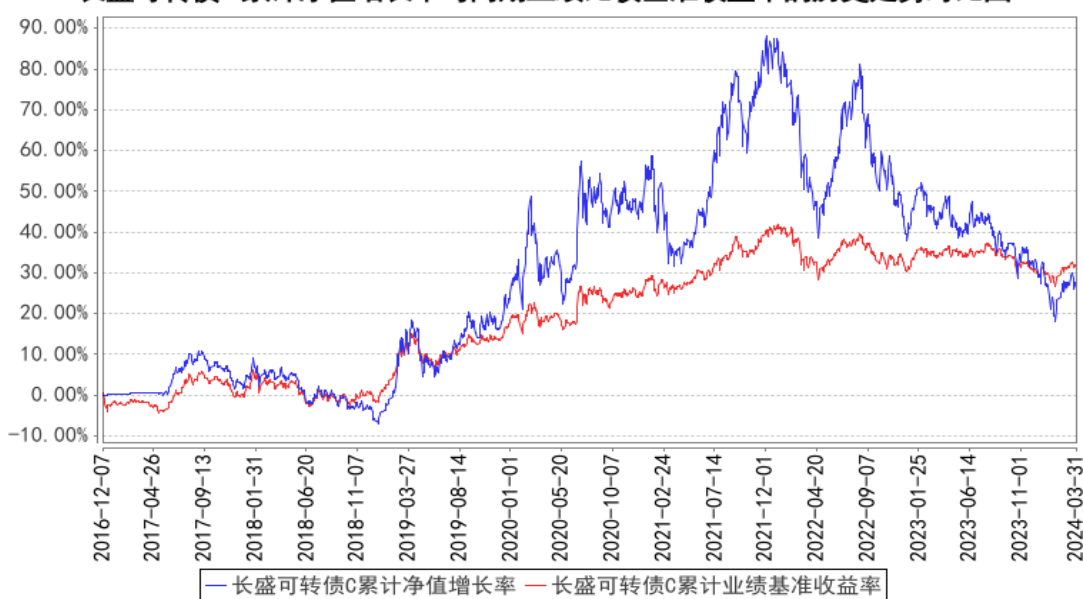
阶段	净值增长率①	净值增长率标准 差②	业绩比较基准 收益率③	业绩比较基准 收益率标准差 ④	①-③	②-④
过去三个月	-3.73%	0.93%	0.47%	0.38%	-4.20%	0.55%
过去六个月	-6.95%	0.85%	-1.79%	0.35%	-5.16%	0.50%
过去一年	-11.84%	0.83%	-2.33%	0.32%	-9.51%	0.51%
过去三年	-4.93%	1.13%	4.55%	0.40%	-9.48%	0.73%
过去五年	13.35%	1.21%	17.71%	0.45%	-4.36%	0.76%
自基金合同 生效起至今	27.72%	1.05%	31.83%	0.46%	-4.11%	0.59%

3.2.2 自基金合同生效以来基金累计净值增长率变动及其与同期业绩比较基准收益率变动的比较

长盛可转债A累计净值增长率与同期业绩比较基准收益率的历史走势对比图



长盛可转债C累计净值增长率与同期业绩比较基准收益率的历史走势对比图



注：按照本基金合同规定，本基金基金管理人应当自基金合同生效之日起六个月内使基金的投资组合比例符合基金合同的约定。截至报告日，本基金的各项资产配置比例符合基金合同的有关约定。

§4 管理人报告

4.1 基金经理（或基金经理小组）简介

姓名	职务	任本基金的基金经理期限		证券从业年限	说明
		任职日期	离任日期		
杨哲	本基金基金经理，长盛积极	2018年6	-	14年	杨哲先生，硕士。曾任大公

	配置债券型证券投资基金 基金经理，长盛安盈混合型 证券投资基金基金经理。	月 11 日			国际资信评估有限公司公司 信用分析师、信用评审委员 会委员。2013 年 9 月加入长 盛基金管理有限公司。
--	--	--------	--	--	---

注：1、上表基金经理的任职日期和离任日期均指公司决定确定的聘任日期和解聘日期；

2、“证券从业年限”中“证券从业”的含义遵从《证券投资基金经营机构董事、监事、高级管理人员及从业人员监督管理办法》的相关规定。

4.1.1 期末兼任私募资产管理计划投资经理的基金经理同时管理的产品情况

本基金本报告期内无基金经理兼任私募资产管理计划投资经理的情况。

4.2 管理人对报告期内本基金运作合规守信情况的说明

本报告期内，本基金管理人严格按照《证券投资基金法》及其各项实施准则、本基金基金合同和其他有关法律法规、监管部门的相关规定，依照诚实信用、勤勉尽责的原则管理和运用基金资产，在严格控制投资风险的基础上，为基金份额持有人谋求最大利益，没有损害基金份额持有人利益的行为。

4.3 公平交易专项说明

4.3.1 公平交易制度的执行情况

报告期内，公司严格执行《公司公平交易细则》各项规定，在研究、投资授权与决策、交易执行等各个环节，公平对待旗下所有投资组合，包括公募基金、社保组合、私募资产管理计划等。具体如下：

研究支持，公司旗下所有投资组合共享公司研究部门研究成果，所有投资组合经理在公司研究平台上拥有同等权限。

投资授权与决策，公司实行投资决策委员会领导下的投资组合经理负责制，各投资组合经理在投资决策委员会的授权范围内，独立完成投资组合的管理工作。各投资组合经理遵守投资信息隔离墙制度。

交易执行，公司实行集中交易制度，所有投资组合的投资指令均由交易部统一执行委托交易。交易部依照《公司公平交易细则》的规定，场内交易，强制开启恒生交易系统公平交易程序；场外交易，严格遵守相关工作流程，保证交易执行的公平性。

投资管理行为的监控与分析评估，公司风险管理部、监察稽核部，依照《公司公平交易细则》的规定，持续、动态监督公司投资管理全过程，并进行分析评估，及时向公司管理层报告发现问题，保障公司旗下所有投资组合均被公平对待。

公司对过去 4 个季度的同向交易行为进行数量分析，计算溢价率、贡献率、占优比等指标，使用双边 90%置信水平对 1 日、3 日、5 日的交易片段进行 T 检验，未发现违反公平交易及利益输送的行为。

4.3.2 异常交易行为的专项说明

本报告期内，本公司旗下所有投资组合参与的交易所公开竞价交易中，未发现同日反向交易成交较少的单边交易量超过该证券当日成交量的 5% 的交易。

本报告期内，未发现本基金有可能导致不公平交易和利益输送的异常交易行为。

4.4 报告期内基金的投资策略和运作分析

1、报告期内行情回顾

报告期内，经济延续修复态势，PMI 显示经济动能环比有所提升，尤其是出口明显改善；但房地产销售偏弱、地产后周期消费承压，显示经济复苏基础仍不牢固。物价整体偏弱，显示需求仍疲弱。宏观调控组合政策有所发力，工业稳增长政策加码，加快城中村改造、城投化债、增发长期建设国债、新增抵押补充贷款 PSL 等稳增长措施陆续落地。

报告期内，债市延续牛市行情。在地产销售大幅下滑、债券配置需求旺盛、相对宽松的流动性局面下，各品种债券收益率均呈现较大下行，信用利差、期限利差均压缩至较低水平。

A 股市场先跌后涨，2 月上旬以后股市走出一波明显的反弹行情。从中信一级行业看，石油石化、家电、银行、煤炭等表现较好，综合、医药、电子、房地产等表现靠后。

可转债方面，转债市场整体跟随股市先跌后涨。可转债价格中位数处于近两年较低位置，转股溢价率有所压缩，可转债性价比有所提升。

2、报告期内本基金投资策略分析

报告期内，在经济动能切换、出口需求改善、财政政策适度发力局面下，可转债行业配置适度分散化，减持了部分高价转债和高溢价率个券，主要配置均衡型和高性价比标的；同时，降低了股票仓位，个股选择更重视盈利确定性和估值安全边际。

4.5 报告期内基金的业绩表现

截至本报告期末长盛可转债 A 的基金份额净值为 0.9110 元，本报告期基金份额净值增长率为 -3.66%，同期业绩比较基准收益率为 0.47%；截至本报告期末长盛可转债 C 的基金份额净值为 0.9082 元，本报告期基金份额净值增长率为 -3.73%，同期业绩比较基准收益率为 0.47%。

4.6 报告期内基金持有人数或基金资产净值预警说明

本基金本报告期内不存在连续二十个工作日基金份额持有人数量不满二百人或者基金资产净

值低于五千万元的情形。

§5 投资组合报告

5.1 报告期末基金资产组合情况

序号	项目	金额（元）	占基金总资产的比例（%）
1	权益投资	3,042,050.00	2.56
	其中：股票	3,042,050.00	2.56
2	基金投资	-	-
3	固定收益投资	114,226,778.21	96.08
	其中：债券	114,226,778.21	96.08
	资产支持证券	-	-
4	贵金属投资	-	-
5	金融衍生品投资	-	-
6	买入返售金融资产	-	-
	其中：买断式回购的买入返售金融资产	-	-
7	银行存款和结算备付金合计	1,517,059.90	1.28
8	其他资产	97,888.92	0.08
9	合计	118,883,777.03	100.00

5.2 报告期末按行业分类的股票投资组合

5.2.1 报告期末按行业分类的境内股票投资组合

代码	行业类别	公允价值（元）	占基金资产净值比例（%）
A	农、林、牧、渔业	-	-
B	采矿业	792,210.00	0.82
C	制造业	1,659,430.00	1.72
D	电力、热力、燃气及水生产和供应业	-	-
E	建筑业	-	-
F	批发和零售业	-	-
G	交通运输、仓储和邮政业	-	-
H	住宿和餐饮业	-	-
I	信息传输、软件和信息技术服务业	590,410.00	0.61
J	金融业	-	-
K	房地产业	-	-
L	租赁和商务服务业	-	-
M	科学研究和技术服务业	-	-
N	水利、环境和公共设施管理业	-	-
O	居民服务、修理和其他服务业	-	-

P	教育		
Q	卫生和社会工作		
R	文化、体育和娱乐业		
S	综合		
	合计	3,042,050.00	3.15

5.2.2 报告期末按行业分类的港股通投资股票投资组合

本基金本报告期末未持有港股通投资股票。

5.3 期末按公允价值占基金资产净值比例大小排序的股票投资明细

5.3.1 报告期末按公允价值占基金资产净值比例大小排序的前十名股票投资明细

序号	股票代码	股票名称	数量（股）	公允价值（元）	占基金资产净值比例（%）
1	603296	华勤技术	5,500	454,850.00	0.47
2	601899	紫金矿业	24,900	418,818.00	0.43
3	300442	润泽科技	13,000	403,130.00	0.42
4	601225	陕西煤业	12,000	301,080.00	0.31
5	600309	万华化学	3,000	248,400.00	0.26
6	002241	歌尔股份	15,000	239,700.00	0.25
7	002475	立讯精密	8,000	235,280.00	0.24
8	300624	万兴科技	2,000	187,280.00	0.19
9	002463	沪电股份	6,000	181,080.00	0.19
10	002436	兴森科技	14,000	171,920.00	0.18

5.4 报告期末按债券品种分类的债券投资组合

序号	债券品种	公允价值（元）	占基金资产净值比例（%）
1	国家债券	5,258,247.12	5.45
2	央行票据	-	-
3	金融债券	-	-
	其中：政策性金融债	-	-
4	企业债券	-	-
5	企业短期融资券	-	-
6	中期票据	-	-
7	可转债（可交换债）	108,968,531.09	112.96
8	同业存单	-	-
9	其他	-	-
10	合计	114,226,778.21	118.41

5.5 报告期末按公允价值占基金资产净值比例大小排序的前五名债券投资明细

序号	债券代码	债券名称	数量（张）	公允价值（元）	占基金资产净值比例（%）
1	110062	烽火转债	50,500	5,789,997.95	6.00
2	019709	23 国债 16	52,000	5,258,247.12	5.45
3	127049	希望转 2	44,001	4,553,796.10	4.72

4	113050	南银转债	34,500	3,931,790.14	4.08
5	123107	温氏转债	25,000	3,084,746.58	3.20

5.6 报告期末按公允价值占基金资产净值比例大小排序的前十名资产支持证券投资 明细

本基金本报告期末未持有资产支持证券。

5.7 报告期末按公允价值占基金资产净值比例大小排序的前五名贵金属投资明细

本基金本报告期末未持有贵金属。

5.8 报告期末按公允价值占基金资产净值比例大小排序的前五名权证投资明细

本基金本报告期末未持有权证。

5.9 报告期末本基金投资的国债期货交易情况说明

5.9.1 本期国债期货投资政策

本基金本报告期内未投资国债期货。

5.9.2 报告期末本基金投资的国债期货持仓和损益明细

本基金本报告期末无国债期货投资。

5.9.3 本期国债期货投资评价

本基金本报告期内未投资国债期货。

5.10 投资组合报告附注

5.10.1 本基金投资的前十名证券的发行主体本期是否出现被监管部门立案调查，或在报告编制日前一年内受到公开谴责、处罚的情形

南银转债

2023 年 8 月 25 日，国家外汇管理局江苏省分局下发的苏汇检罚〔2023〕4 号处罚函显示，南京银行因办理经常项目资金收付，未对交易单证的真实性及其与外汇收支的一致性进行合理性审查；未按规定报送财务会计报告、统计报表等资料；违反外汇登记管理规定三项违规事实，被国家外汇管理局江苏省分局警告并罚款 60 万元。

本基金对上述主体所发行证券的投资决策程序符合法律法规、基金合同和公司投资制度的规定。

除上述事项外，本报告期内基金投资的前十名证券的发行主体无被监管部门立案调查记录，无在报告编制日前一年内受到公开谴责、处罚。

5.10.2 基金投资的前十名股票是否超出基金合同规定的备选股票库

本基金投资的前十名股票，均为基金合同规定备选股票库之内的股票。

5.10.3 其他资产构成

序号	名称	金额（元）
1	存出保证金	13,987.25
2	应收证券清算款	65,370.20
3	应收股利	-
4	应收利息	-
5	应收申购款	18,531.47
6	其他应收款	-
7	其他	-
8	合计	97,888.92

5.10.4 报告期末持有的处于转股期的可转换债券明细

序号	债券代码	债券名称	公允价值（元）	占基金资产净值比例（%）
1	110062	烽火转债	5,789,997.95	6.00
2	127049	希望转 2	4,553,796.10	4.72
3	113050	南银转债	3,931,790.14	4.08
4	123107	温氏转债	3,084,746.58	3.20
5	123076	强力转债	3,053,249.66	3.17
6	113639	华正转债	2,656,758.04	2.75
7	127045	牧原转债	2,405,354.46	2.49
8	113602	景 20 转债	2,367,817.40	2.45
9	113615	金诚转债	2,255,528.49	2.34
10	113066	平煤转债	2,162,310.41	2.24
11	113675	新 23 转债	1,910,752.89	1.98
12	113619	世运转债	1,907,793.08	1.98
13	113643	风语转债	1,897,205.48	1.97
14	128137	洁美转债	1,853,644.29	1.92
15	113563	柳药转债	1,848,621.30	1.92
16	113064	东材转债	1,738,000.14	1.80
17	113061	拓普转债	1,669,483.51	1.73
18	127086	恒邦转债	1,507,480.48	1.56
19	110073	国投转债	1,399,451.42	1.45
20	110079	杭银转债	1,396,840.21	1.45
21	132026	G 三峡 EB2	1,323,262.93	1.37
22	123210	信服转债	1,311,636.82	1.36
23	113043	财通转债	1,209,203.47	1.25
24	113656	嘉诚转债	1,104,838.39	1.15
25	111017	蓝天转债	956,064.03	0.99

26	127042	嘉美转债	941,645.10	0.98
27	123172	漱玉转债	915,898.08	0.95
28	127084	柳工转 2	871,530.68	0.90
29	113045	环旭转债	870,718.25	0.90
30	123157	科蓝转债	774,593.08	0.80
31	113641	华友转债	719,651.40	0.75
32	113667	春 23 转债	718,838.63	0.75
33	113677	华懋转债	682,505.52	0.71
34	127088	赫达转债	657,595.40	0.68
35	123184	天阳转债	580,146.46	0.60
36	128109	楚江转债	572,905.99	0.59
37	118034	晶能转债	572,586.11	0.59
38	128101	联创转债	551,565.62	0.57
39	127020	中金转债	525,928.29	0.55
40	113048	晶科转债	525,008.90	0.54
41	118042	奥维转债	513,866.59	0.53
42	113657	再 22 转债	509,858.22	0.53
43	118035	国力转债	477,236.96	0.49
44	113024	核建转债	467,425.62	0.48
45	113616	韦尔转债	447,876.16	0.46
46	127041	弘亚转债	447,385.75	0.46
47	113666	爱玛转债	441,762.19	0.46
48	110083	苏租转债	432,057.58	0.45
49	123212	立中转债	429,411.66	0.45
50	123174	精锻转债	420,983.47	0.44
51	123145	药石转债	417,996.71	0.43
52	127018	本钢转债	417,950.05	0.43
53	127091	科数转债	410,533.60	0.43
54	123090	三诺转债	387,457.19	0.40
55	111014	李子转债	382,890.89	0.40
56	118025	奕瑞转债	369,688.19	0.38
57	113647	禾丰转债	368,959.45	0.38
58	123143	胜蓝转债	367,116.58	0.38
59	111010	立昂转债	362,954.19	0.38
60	113634	珀莱转债	362,035.60	0.38
61	113051	节能转债	340,420.44	0.35
62	118038	金宏转债	337,798.93	0.35
63	113059	福莱转债	335,058.90	0.35
64	113660	寿 22 转债	332,900.14	0.35
65	110067	华安转债	332,291.22	0.34
66	113055	成银转债	328,525.09	0.34
67	123178	花园转债	317,965.48	0.33

68	113049	长汽转债	313,163.84	0.32
69	127069	小熊转债	308,662.74	0.32
70	127076	中宠转 2	307,661.01	0.32
71	123193	海能转债	303,876.33	0.32
72	113058	友发转债	293,889.40	0.30
73	128136	立讯转债	293,327.63	0.30
74	127073	天赐转债	281,745.55	0.29
75	127032	苏行转债	279,199.43	0.29
76	127070	大中转债	278,496.92	0.29
77	113663	新化转债	276,494.14	0.29
78	118013	道通转债	275,686.34	0.29
79	123078	飞凯转债	271,154.30	0.28
80	113062	常银转债	268,874.40	0.28
81	127068	顺博转债	268,337.37	0.28
82	127082	亚科转债	257,366.19	0.27
83	123150	九强转债	257,246.79	0.27
84	128130	景兴转债	256,343.23	0.27
85	113033	利群转债	254,064.00	0.26
86	110094	众和转债	254,005.32	0.26
87	113651	松霖转债	253,358.90	0.26
88	123085	万顺转 2	253,310.34	0.26
89	113067	燃 23 转债	252,887.31	0.26
90	118030	睿创转债	252,021.64	0.26
91	113674	华设转债	249,034.03	0.26
92	113060	浙 22 转债	248,990.25	0.26
93	118003	华兴转债	247,819.55	0.26
94	118004	博瑞转债	245,381.37	0.25
95	127092	运机转债	244,879.91	0.25
96	123149	通裕转债	243,545.12	0.25
97	127056	中特转债	242,992.79	0.25
98	127038	国微转债	241,321.52	0.25
99	127039	北港转债	239,989.86	0.25
100	123099	普利转债	239,655.34	0.25
101	113671	武进转债	237,755.07	0.25
102	123087	明电转债	236,687.49	0.25
103	123059	银信转债	236,312.11	0.24
104	123203	明电转 02	235,377.32	0.24
105	113530	大丰转债	231,685.75	0.24
106	113676	荣 23 转债	231,268.18	0.24
107	113632	鹤 21 转债	229,971.78	0.24
108	123091	长海转债	228,701.51	0.24
109	118019	金盘转债	228,268.60	0.24

110	127027	能化转债	228,216.44	0.24
111	127071	天箭转债	227,951.95	0.24
112	113065	齐鲁转债	227,142.85	0.24
113	123190	道氏转 02	226,574.53	0.23
114	123208	孩王转债	225,994.43	0.23
115	128144	利民转债	221,769.54	0.23
116	127028	英特转债	217,534.94	0.23
117	123169	正海转债	217,314.16	0.23
118	127040	国泰转债	216,964.88	0.22
119	110085	通 22 转债	216,114.68	0.22
120	127030	盛虹转债	214,239.78	0.22
121	127043	川恒转债	213,956.46	0.22
122	127026	超声转债	213,309.59	0.22
123	111002	特纸转债	213,263.75	0.22
124	128129	青农转债	212,580.24	0.22
125	110089	兴发转债	212,018.63	0.22
126	128133	奇正转债	210,813.51	0.22
127	118033	华特转债	210,224.11	0.22
128	123158	宙邦转债	207,008.88	0.21
129	110093	神马转债	206,433.41	0.21
130	127052	西子转债	206,409.59	0.21
131	110084	贵燃转债	205,772.79	0.21
132	127015	希望转债	204,673.80	0.21
133	123101	拓斯转债	204,140.42	0.21
134	128095	恩捷转债	201,767.97	0.21
135	113545	金能转债	200,652.81	0.21
136	110063	鹰 19 转债	200,635.62	0.21
137	113030	东风转债	198,911.27	0.21
138	123215	铭利转债	198,897.24	0.21
139	111000	起帆转债	198,668.52	0.21
140	123119	康泰转 2	197,454.77	0.20
141	123217	富仕转债	195,993.32	0.20
142	127090	兴瑞转债	195,194.05	0.20
143	113654	永 02 转债	192,726.74	0.20
144	123056	雪榕转债	190,746.52	0.20
145	127072	博实转债	190,003.97	0.20
146	123071	天能转债	189,359.79	0.20
147	113659	莱克转债	188,890.41	0.20
148	128083	新北转债	187,942.36	0.19
149	123035	利德转债	186,673.06	0.19
150	123180	浙矿转债	186,498.44	0.19
151	127051	博杰转债	185,276.01	0.19

152	113047	旗滨转债	184,279.12	0.19
153	113644	艾迪转债	184,117.92	0.19
154	111004	明新转债	183,743.45	0.19
155	127074	麦米转 2	179,722.08	0.19
156	118024	冠宇转债	179,425.22	0.19
157	123161	强联转债	179,262.44	0.19
158	123048	应急转债	178,720.66	0.19
159	113640	苏利转债	172,271.25	0.18
160	110090	爱迪转债	171,497.51	0.18
161	127016	鲁泰转债	163,805.55	0.17
162	110060	天路转债	157,314.40	0.16
163	127061	美锦转债	148,229.35	0.15
164	123170	南电转债	148,007.88	0.15
165	113631	皖天转债	123,049.37	0.13
166	123117	健帆转债	113,640.57	0.12
167	113037	紫银转债	109,470.68	0.11
168	128131	崇达转 2	108,148.03	0.11
169	127066	科利转债	107,922.60	0.11
170	127085	韵达转债	104,855.62	0.11
171	123025	精测转债	93,189.86	0.10
172	123121	帝尔转债	86,811.07	0.09
173	113588	润达转债	85,053.42	0.09
174	123176	精测转 2	80,145.78	0.08
175	113532	海环转债	78,312.92	0.08
176	127053	豪美转债	75,838.11	0.08
177	127067	恒逸转 2	69,997.91	0.07
178	113623	凤 21 转债	69,902.79	0.07
179	111001	山玻转债	68,701.19	0.07
180	128128	齐翔转 2	68,103.86	0.07
181	118036	力合转债	67,141.28	0.07
182	113598	法兰转债	63,931.10	0.07
183	111013	新港转债	58,693.15	0.06
184	123144	裕兴转债	41,639.21	0.04
185	113056	重银转债	37,670.30	0.04
186	113606	荣泰转债	36,251.49	0.04
187	113052	兴业转债	35,420.59	0.04
188	128135	洽洽转债	35,075.23	0.04
189	113516	苏农转债	34,966.66	0.04
190	127025	冀东转债	34,784.25	0.04
191	127054	双箭转债	34,778.07	0.04
192	113655	欧 22 转债	34,617.63	0.04
193	113042	上银转债	34,383.66	0.04

194	127017	万青转债	34,361.29	0.04
195	113652	伟 22 转债	34,320.60	0.04
196	127089	晶澳转债	34,211.98	0.04
197	127050	麒麟转债	34,157.44	0.04
198	127024	盈峰转债	34,075.70	0.04
199	128122	兴森转债	33,914.29	0.04
200	113648	巨星转债	33,814.24	0.04
201	128048	张行转债	33,574.15	0.03
202	128124	科华转债	33,564.68	0.03
203	110082	宏发转债	33,461.32	0.03
204	113054	绿动转债	33,387.53	0.03
205	113053	隆 22 转债	33,356.66	0.03
206	127083	山路转债	33,224.64	0.03
207	110064	建工转债	33,187.62	0.03
208	123132	回盛转债	33,184.04	0.03
209	128132	交建转债	33,158.88	0.03
210	113673	岱美转债	33,146.12	0.03
211	113637	华翔转债	33,132.17	0.03
212	113597	佳力转债	33,114.58	0.03
213	127022	恒逸转债	32,986.55	0.03
214	123115	捷捷转债	32,913.00	0.03
215	128063	未来转债	32,898.06	0.03
216	110076	华海转债	32,876.48	0.03
217	110087	天业转债	32,834.09	0.03
218	113627	太平转债	32,705.96	0.03
219	111009	盛泰转债	32,614.05	0.03
220	113542	好客转债	32,495.61	0.03
221	127031	洋丰转债	32,436.90	0.03
222	113579	健友转债	32,435.30	0.03
223	113669	景 23 转债	32,401.13	0.03
224	118031	天 23 转债	32,384.48	0.03
225	111003	聚合转债	32,372.14	0.03
226	110075	南航转债	32,255.44	0.03
227	113653	永 22 转债	32,210.49	0.03
228	113636	甬金转债	32,160.34	0.03
229	113605	大参转债	31,889.79	0.03
230	113638	台 21 转债	31,888.15	0.03
231	127064	杭氧转债	31,841.98	0.03
232	127044	蒙娜转债	31,839.91	0.03
233	128142	新乳转债	31,821.58	0.03
234	123133	佩蒂转债	31,769.75	0.03
235	113670	金 23 转债	31,439.84	0.03

236	123108	乐普转 2	31,342.97	0.03
237	113582	火炬转债	31,232.73	0.03
238	118023	广大转债	30,504.71	0.03
239	128121	宏川转债	29,926.32	0.03
240	111011	冠盛转债	29,862.54	0.03
241	113621	彤程转债	28,992.89	0.03
242	110052	贵广转债	28,972.85	0.03
243	113549	白电转债	28,742.62	0.03
244	113534	鼎胜转债	25,567.69	0.03
245	113650	博 22 转债	24,124.76	0.03
246	123194	百洋转债	19,873.72	0.02
247	110081	闻泰转债	10,301.24	0.01
248	128106	华统转债	2,460.10	0.00
249	128116	瑞达转债	2,124.35	0.00
250	113584	家悦转债	2,117.93	0.00
251	118005	天奈转债	2,008.21	0.00
252	113537	文灿转债	1,782.96	0.00
253	123192	科思转债	1,551.82	0.00
254	127014	北方转债	1,482.57	0.00
255	110091	合力转债	1,425.66	0.00
256	123104	卫宁转债	1,135.33	0.00
257	128117	道恩转债	1,123.08	0.00
258	113658	密卫转债	1,113.86	0.00
259	110070	凌钢转债	1,101.28	0.00
260	113661	福 22 转债	1,082.65	0.00
261	128125	华阳转债	1,080.25	0.00
262	128134	鸿路转债	1,058.42	0.00
263	118000	嘉元转债	1,050.42	0.00
264	127046	百润转债	1,049.43	0.00
265	123179	立高转债	1,008.42	0.00
266	118008	海优转债	975.07	0.00
267	118010	洁特转债	973.74	0.00

5.10.5 报告期末前十名股票中存在流通受限情况的说明

本基金本报告期末前十名股票中不存在流通受限情况。

5.10.6 投资组合报告附注的其他文字描述部分

由于四舍五入的原因，分项之和与合计项之间可能存在尾差。

§6 开放式基金份额变动

单位：份

项目	长盛可转债 A	长盛可转债 C
报告期期初基金份额总额	44,923,116.35	65,321,853.13
报告期期间基金总申购份额	743,364.34	2,399,122.27
减:报告期期间基金总赎回份额	2,318,909.44	4,982,963.73
报告期期间基金拆分变动份额(份额减少以“-”填列)	-	-
报告期期末基金份额总额	43,347,571.25	62,738,011.67

§7 基金管理人运用固有资金投资本基金情况

7.1 基金管理人持有本基金份额变动情况

本基金本报告期无基金管理人运用固有资金投资本基金的情况。

7.2 基金管理人运用固有资金投资本基金交易明细

本基金本报告期无基金管理人运用固有资金投资本基金的情况。

§8 影响投资者决策的其他重要信息

8.1 报告期内单一投资者持有基金份额比例达到或超过 20%的情况

本基金报告期内无单一投资者持有基金份额比例达到或超过 20%的情况。

8.2 影响投资者决策的其他重要信息

本基金报告期内无影响投资者决策的其他重要信息。

§9 备查文件目录

9.1 备查文件目录

- 1、长盛可转债债券型证券投资基金相关批准文件；
- 2、《长盛可转债债券型证券投资基金基金合同》；
- 3、《长盛可转债债券型证券投资基金托管协议》；
- 4、《长盛可转债债券型证券投资基金招募说明书》；
- 5、法律意见书；
- 6、基金管理人业务资格批件、营业执照；
- 7、基金托管人业务资格批件、营业执照。

9.2 存放地点

备查文件存放于基金管理人的办公地址和/或基金托管人的住所。

9.3 查阅方式

投资者可到基金管理人的办公地址和/或基金托管人的住所和/或基金管理人互联网站免费查阅备查文件。在支付工本费后，投资者可在合理时间内取得备查文件的复制件或复印件。

投资者对本报告书如有疑问，可咨询本基金管理人长盛基金管理有限公司。

客户服务中心电话：400-888-2666、010-86497888。

网址：<http://www.csfunds.com.cn>。

长盛基金管理有限公司

2024 年 4 月 20 日