

中金瑞和灵活配置混合型证券投资基金 2024 年第 1 季度报告

2024 年 3 月 31 日

基金管理人：中金基金管理有限公司

基金托管人：中国邮政储蓄银行股份有限公司

报告送出日期：2024 年 4 月 20 日

§1 重要提示

基金管理人的董事会及董事保证本报告中所载资料不存在虚假记载、误导性陈述或重大遗漏，并对其内容的真实性、准确性和完整性承担个别及连带责任。

基金托管人中国邮政储蓄银行股份有限公司根据本基金合同规定，于 2024 年 04 月 19 日复核了本报告中的财务指标、净值表现和投资组合报告等内容，保证复核内容不存在虚假记载、误导性陈述或者重大遗漏。

基金管理人承诺以诚实信用、勤勉尽责的原则管理和运用基金资产，但不保证基金一定盈利。

基金的过往业绩并不代表其未来表现。投资有风险，投资者在作出投资决策前应仔细阅读本基金的招募说明书。

本报告中财务资料未经审计。

本报告期自 2024 年 01 月 01 日起至 2024 年 03 月 31 日止。

§2 基金产品概况

基金简称	中金瑞和
基金主代码	006277
基金运作方式	契约型开放式
基金合同生效日	2018 年 11 月 13 日
报告期末基金份额总额	64,249,508.52 份
投资目标	在严格控制风险和保持流动性的基础上，通过积极主动的投资管理，力争实现基金资产长期稳健的增值。
投资策略	本基金将采用“自上而下”的分析方法，综合分析宏观经济周期与形势、货币政策、财政政策、利率走势、资金供求、流动性风险、信用风险等因素，分析比较债券市场、股票市场、及现金类资产的收益风险特征，动态调整各大类资产的投资比例，控制投资组合的系统性风险。具体包括：1、资产配置策略；2、普通债券投资策略；3、可转换债券投资策略；4、可交换债券投资策略；5、资产支持证券投资策略；6、国债期货投资策略；7、股票投资策略；8、存托凭证投资策略；9、股指期货投资策略；10、融资业务投资策略；11、股票期权投资策略；12、信用衍生品投资策略。详见《中金瑞和灵活配置混合型证券投资基金基金合同》。
业绩比较基准	沪深 300 指数收益率×50%+恒生指数收益率（使用估值汇率调整）×10%+中债综合财富（总值）指数收益率×40%
风险收益特征	本基金为混合型基金，其预期收益及预期风险水平高于债券型基金与货币市场基金，低于股票型基金
基金管理人	中金基金管理有限公司

基金托管人	中国邮政储蓄银行股份有限公司	
下属分级基金的基金简称	中金瑞和 A	中金瑞和 C
下属分级基金的交易代码	006277	006278
报告期末下属分级基金的份额总额	60,670,299.86 份	3,579,208.66 份

§ 3 主要财务指标和基金净值表现

3.1 主要财务指标

单位：人民币元

主要财务指标	报告期（2024 年 1 月 1 日-2024 年 3 月 31 日）	
	中金瑞和 A	中金瑞和 C
1. 本期已实现收益	-3,346,824.04	-212,294.92
2. 本期利润	-763,428.67	-55,082.33
3. 加权平均基金份额本期利润	-0.0116	-0.0123
4. 期末基金资产净值	74,011,390.05	4,376,831.67
5. 期末基金份额净值	1.2199	1.2228

注：1. 本期已实现收益指基金本期利息收入、投资收益、其他收入（不含公允价值变动收益）扣除相关费用后的余额，本期利润为本期已实现收益加上本期公允价值变动收益；

2. 本报告所列示的基金业绩指标不包括持有人认购或交易基金的各项费用，计入费用后实际收益水平要低于所列数字。

3.2 基金净值表现

3.2.1 基金份额净值增长率及其与同期业绩比较基准收益率的比较

中金瑞和 A

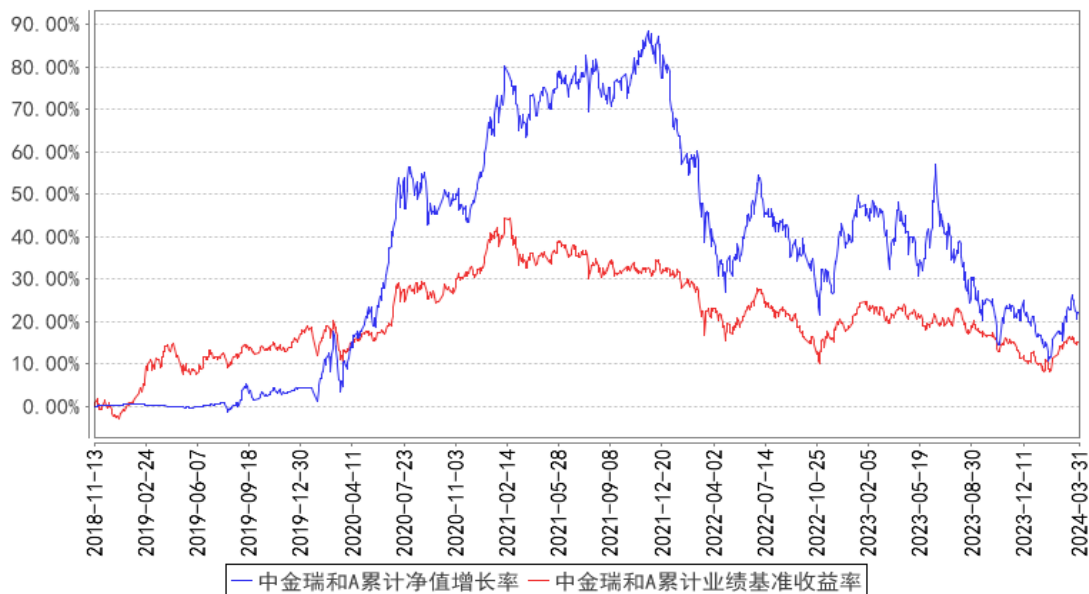
阶段	净值增长率①	净值增长率标准差②	业绩比较基准收益率③	业绩比较基准收益率标准差④	①-③	②-④
过去三个月	0.72%	1.08%	2.15%	0.62%	-1.43%	0.46%
过去六个月	-2.62%	1.06%	-1.42%	0.56%	-1.20%	0.50%
过去一年	-13.86%	1.34%	-5.72%	0.54%	-8.14%	0.80%
过去三年	-27.22%	1.26%	-14.33%	0.65%	-12.89%	0.61%
过去五年	21.89%	1.15%	3.16%	0.66%	18.73%	0.49%
自基金合同生效起至今	21.99%	1.11%	15.16%	0.67%	6.83%	0.44%

中金瑞和 C

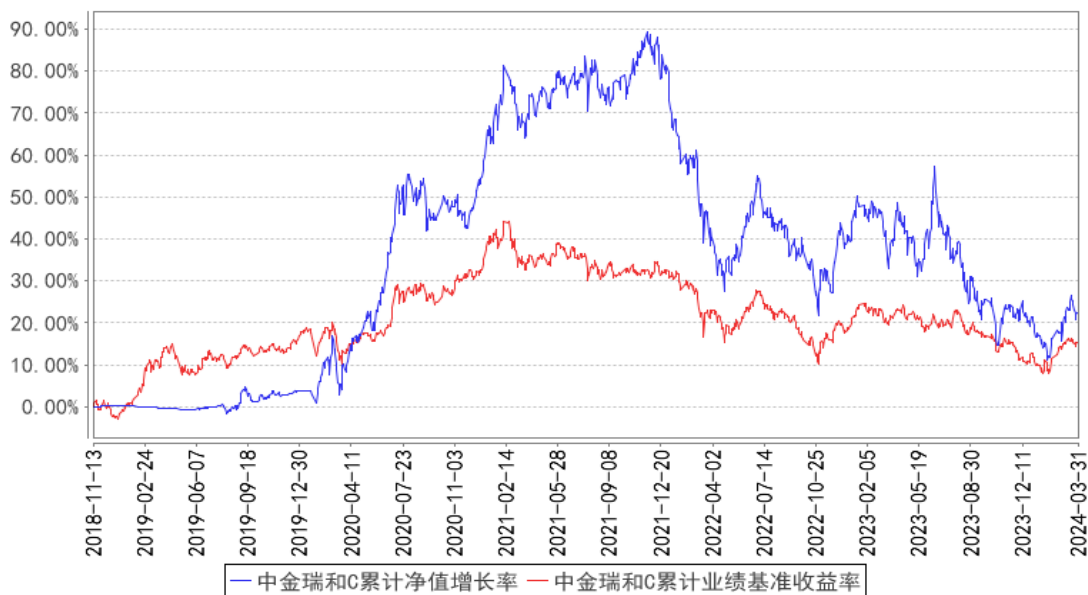
阶段	净值增长率①	净值增长率标准差②	业绩比较基准收益率③	业绩比较基准收益率标准差④	①—③	②—④
过去三个月	0.68%	1.08%	2.15%	0.62%	-1.47%	0.46%
过去六个月	-2.67%	1.05%	-1.42%	0.56%	-1.25%	0.49%
过去一年	-13.95%	1.34%	-5.72%	0.54%	-8.23%	0.80%
过去三年	-27.44%	1.26%	-14.33%	0.65%	-13.11%	0.61%
过去五年	22.67%	1.15%	3.16%	0.66%	19.51%	0.49%
自基金合同生效起至今	22.28%	1.11%	15.16%	0.67%	7.12%	0.44%

3.2.2 自基金合同生效以来基金累计净值增长率变动及其与同期业绩比较基准收益率变动的比较

中金瑞和A累计净值增长率与同期业绩比较基准收益率的历史走势对比图



中金瑞和C累计净值增长率与同期业绩比较基准收益率的历史走势对比图



§4 管理人报告

4.1 基金经理（或基金经理小组）简介

姓名	职务	任本基金的基金经理期限		证券从业年限	说明
		任职日期	离任日期		
邱延冰	本基金基金经理、中金基金管理有限公司副总经理	2020年7月10日	-	21年	邱延冰先生，经济学博士。历任国家外汇管理局中央外汇业务中心战略研究处研究员，投资一处投资经理，投资二处副处长、处长（期间外派中国华安投资有限公司，担任副总经理兼投资部总监）；丝路基金有限责任公司投资决策委员会委员、研究部副总监（主持工作）；和泰人寿保险股份有限公司总经理助理（兼资产管理部总经理）、董事会秘书。现任中金基金管理有限公司副总经理、基金经理。

注：上述任职日期、离任日期根据本基金管理人对外披露的任免日期填写。

4.1.1 期末兼任私募资产管理计划投资经理的基金经理同时管理的产品情况

本报告期，本基金不存在基金经理兼任私募资产管理计划投资经理的情形。

4.2 管理人对报告期内本基金运作合规守信情况的说明

本报告期内，本基金管理人严格遵守《中华人民共和国证券投资基金法》、《公开募集证券投资基金运作管理办法》、《证券投资基金管理公司公平交易制度指导意见》、《基金管理公司开展投资、研究活动防控内幕交易指导意见》、基金合同和其他法律法规，本着诚实信用、勤勉尽责、安全高效的原则管理和运用基金资产，在控制投资风险的基础上，为基金份额持有人谋求最大利益，

没有损害基金份额持有人利益行为。

4.3 公平交易专项说明

4.3.1 公平交易制度的执行情况

本基金管理人一直坚持公平对待旗下所有投资组合，严格执行证监会《证券投资基金管理公司公平交易制度指导意见》和公司内部公平交易制度，规范投资、研究和交易等各相关流程，通过系统控制和人工监控等方式在各环节严格控制，确保公平对待不同投资组合，切实防范利益输送。

本报告期内，本基金运作符合法律法规和公司公平交易制度的规定。

4.3.2 异常交易行为的专项说明

报告期内未发现本基金存在异常交易行为。

本报告期内，本公司所有投资组合参与的交易所公开竞价同日反向交易成交较少的单边交易量未超过该证券当日成交量的 5%。

4.4 报告期内基金的投资策略和运作分析

2024 年 1 季度，全球经济企稳回升带动国内出口，拉动中国制造业景气度向上，但国内消费、地产方向仍然偏弱。A 股大盘探底回升，呈现 V 型走势，主要指数涨跌互现，整体而言大盘表现优于小盘，价值战胜成长。行业方面，在经济增速“外强内弱”宏观大背景下，石油石化、家电、银行、煤炭、有色等表现居前，综合、医药、电子、房地产、计算机等表现靠后。

本基金在 1 季度相比 2023 年末增加了一些权益仓位，并基于自下而上逻辑对微观层面个股进行了调整。在坚持以关注 ROE 的高质量投资风格的基础上，目前持仓结构偏向出口链及人工智能等科技、制造领域方向。

展望后市，中国“地产-金融-地方政府”三位一体的传统经济增长模式已经成为过去式，中国宏观经济走势仍面临较大不确定性，特别是地产大幅放缓对经济带来的冲击不容小觑，当经济增长压力增大时，逆周期调节政策出台也将成为大概率事件。此外，全球地缘政治风险上升、全球供应链重构、以 AI 加速发展为代表的全球技术创新升级趋势等因素，在给中国经济转型升级带来新的不确定性的同时，也创造出新的投资机遇。

分析 2024 年权益市场的节奏，我们坚持认为或将是前低后高、区间波动的走势，可以适当灵活调整持仓，并重点关注结构性、阶段性投资机会。中期维度，2024 年可能会是反弹而非反转的投资机会，因此我们认为仍然应该重视防守，在权益仓位上可以更加灵活。在选择具体投资标的时，还是要坚持以关注 ROE 的高质量投资风格为主，即自下而上研究企业的市场空间、竞争格局、

商业模式和盈利的可持续性，遴选通过技术领先优势、渠道力和品牌力等构筑出很深“护城河”的企业进行重点投资。

4.5 报告期内基金的业绩表现

截至本报告期末中金瑞和 A 基金份额净值为 1.2199 元，本报告期基金份额净值增长率为 0.72%；截至本报告期末中金瑞和 C 基金份额净值为 1.2228 元，本报告期基金份额净值增长率为 0.68%；同期业绩比较基准收益率为 2.15%。

4.6 报告期内基金持有人数或基金资产净值预警说明

本报告期内，本基金未出现连续二十个工作日基金份额持有人数量不满二百人或者基金资产净值低于五千万元的情形。

§5 投资组合报告

5.1 报告期末基金资产组合情况

序号	项目	金额（元）	占基金总资产的比例（%）
1	权益投资	43,367,581.60	54.59
	其中：股票	43,367,581.60	54.59
2	基金投资	-	-
3	固定收益投资	-	-
	其中：债券	-	-
	资产支持证券	-	-
4	贵金属投资	-	-
5	金融衍生品投资	-	-
6	买入返售金融资产	-	-
	其中：买断式回购的买入返售金融资产	-	-
7	银行存款和结算备付金合计	35,981,535.62	45.29
8	其他资产	90,315.09	0.11
9	合计	79,439,432.31	100.00

5.2 报告期末按行业分类的股票投资组合

5.2.1 报告期末按行业分类的境内股票投资组合

代码	行业类别	公允价值（元）	占基金资产净值比例（%）
A	农、林、牧、渔业	-	-
B	采矿业	-	-
C	制造业	43,363,709.68	55.32
D	电力、热力、燃气及水生产和供应业	-	-
E	建筑业	-	-

F	批发和零售业		-
G	交通运输、仓储和邮政业		-
H	住宿和餐饮业		-
I	信息传输、软件和信息技术服务业	2,006.32	0.00
J	金融业		-
K	房地产业		-
L	租赁和商务服务业	1,865.60	0.00
M	科学研究和技术服务业		-
N	水利、环境和公共设施管理业		-
O	居民服务、修理和其他服务业		-
P	教育		-
Q	卫生和社会工作		-
R	文化、体育和娱乐业		-
S	综合		-
	合计	43,367,581.60	55.32

5.2.2 报告期末按行业分类的港股通投资股票投资组合

本基金本报告期末未持有港股通股票资产。

5.3 期末按公允价值占基金资产净值比例大小排序的股票投资明细

5.3.1 报告期末按公允价值占基金资产净值比例大小排序的前十名股票投资明细

序号	股票代码	股票名称	数量（股）	公允价值（元）	占基金资产净值比例（%）
1	300308	中际旭创	30,300	4,743,768.00	6.05
2	300394	天孚通信	27,600	4,175,052.00	5.33
3	688169	石头科技	12,177	4,171,474.89	5.32
4	600519	贵州茅台	2,200	3,746,380.00	4.78
5	002463	沪电股份	117,700	3,552,186.00	4.53
6	605196	华通线缆	262,600	2,872,844.00	3.66
7	688036	传音控股	14,556	2,449,338.12	3.12
8	688305	科德数控	27,542	2,132,577.06	2.72
9	300502	新易盛	31,500	2,110,500.00	2.69
10	301004	嘉益股份	25,600	1,794,560.00	2.29

5.4 报告期末按债券品种分类的债券投资组合

本基金本报告期末未持有债券投资。

5.5 报告期末按公允价值占基金资产净值比例大小排序的前五名债券投资明细

本基金本报告期末未持有债券投资。

5.6 报告期末按公允价值占基金资产净值比例大小排序的前十名资产支持证券投资 明细

本基金本报告期末未持有资产支持证券。

5.7 报告期末按公允价值占基金资产净值比例大小排序的前五名贵金属投资明细

本基金本报告期末未持有贵金属。

5.8 报告期末按公允价值占基金资产净值比例大小排序的前五名权证投资明细

本基金本报告期末未持有权证。

5.9 报告期末本基金投资的股指期货交易情况说明

5.9.1 报告期末本基金投资的股指期货持仓和损益明细

本基金本报告期末未持有股指期货。

5.9.2 本基金投资股指期货的投资政策

本报告期末本基金未持有股指期货。

5.10 报告期末本基金投资的国债期货交易情况说明

5.10.1 本期国债期货投资政策

本基金本报告期末未持有国债期货。

5.10.2 报告期末本基金投资的国债期货持仓和损益明细

本基金本报告期末未持有国债期货。

5.10.3 本期国债期货投资评价

本基金本报告期末未持有国债期货。

5.11 投资组合报告附注

5.11.1 本基金投资的前十名证券的发行主体本期是否出现被监管部门立案调查，或在报告编制日前一年内受到公开谴责、处罚的情形

本基金投资的前十名证券的发行主体中，山东赫达集团股份有限公司本期出现被监管部门立案调查或在报告编制日前一年内受到公开谴责、处罚的情形。

本基金对上述主体所发行证券的投资决策程序符合相关法律法规、基金合同及公司投资制度的要求。

5.11.2 基金投资的前十名股票是否超出基金合同规定的备选股票库

本基金投资的前十名股票未超出基金合同规定的备选股票库。

5.11.3 其他资产构成

序号	名称	金额（元）
1	存出保证金	90,211.43
2	应收证券清算款	-
3	应收股利	-
4	应收利息	-
5	应收申购款	103.66
6	其他应收款	-
7	其他	-
8	合计	90,315.09

5.11.4 报告期末持有的处于转股期的可转换债券明细

本基金本报告期末未持有处于转股期的可转换债券。

5.11.5 报告期末前十名股票中存在流通受限情况的说明

本基金本报告期末前十名股票中不存在流通受限的情况。

5.11.6 投资组合报告附注的其他文字描述部分

由于四舍五入的原因，分项之和与合计项之间可能存在尾差。

§6 开放式基金份额变动

单位：份

项目	中金瑞和 A	中金瑞和 C
报告期期初基金份额总额	93,768,358.46	7,482,918.44
报告期期间基金总申购份额	15,062.67	3,705.69
减：报告期期间基金总赎回份额	33,113,121.27	3,907,415.47
报告期期间基金拆分变动份额（份额减少以“-”填列）	-	-
报告期期末基金份额总额	60,670,299.86	3,579,208.66

§7 基金管理人运用固有资金投资本基金情况

7.1 基金管理人持有本基金份额变动情况

本报告期内，基金管理人未运用固有资金投资本基金。

7.2 基金管理人运用固有资金投资本基金交易明细

本报告期内，基金管理人未运用固有资金申购、赎回、买卖本基金份额。

§8 影响投资者决策的其他重要信息

8.1 报告期内单一投资者持有基金份额比例达到或超过 20%的情况

投资者类别	报告期内持有基金份额变化情况					报告期末持有基金情况	
	序号	持有基金份额比例达到或者超过 20%的时间区间	期初份额	申购份额	赎回份额	持有份额	份额占比 (%)
机构	1	2024 年 01 月 04 日 -2024 年 03 月 31 日	17,370,801.97	-	-	17,370,801.97	27.04
产品特有风险							
<p>本基金在报告期内存在单一投资者持有基金份额比例达到或者超过基金总份额 20%的情形。如遇投资者巨额赎回或集中赎回，基金管理人可能无法以合理的价格及时变现基金资产，有可能对基金净值产生一定的影响；极端情况下可能引发基金的流动性风险，发生暂停赎回或延缓支付赎回款项的情形；在特定情况下，若持有基金份额占比较高的投资者大量赎回本基金，可能导致在其赎回后本基金资产规模持续低于正常运作水平，从而可能面临基金合同终止等基金合同中约定的情形。</p>							

8.2 影响投资者决策的其他重要信息

本报告期内，本基金不存在影响投资者决策的其他重要信息。

§9 备查文件目录

9.1 备查文件目录

- 1、中国证监会准予中金瑞和灵活配置混合型证券投资基金募集注册的文件
- 2、《中金瑞和灵活配置混合型证券投资基金基金合同》
- 3、《中金瑞和灵活配置混合型证券投资基金托管协议》
- 4、《中金瑞和灵活配置混合型证券投资基金招募说明书》及其更新
- 5、中金瑞和灵活配置混合型证券投资基金申请募集注册的法律意见书
- 6、基金管理人业务资格批复和营业执照
- 7、基金托管人业务资格批复和营业执照
- 8、报告期内中金瑞和灵活配置混合型证券投资基金在规定媒介上披露的各项公告
- 9、中国证监会要求的其他文件

9.2 存放地点

备查文件存放于基金管理人和/或基金托管人的住所。

9.3 查阅方式

投资者可在基金管理人和/或基金托管人的住所免费查阅备查文件。在支付工本费后，投资者可在合理时间内取得备查文件的复制件或复印件。

投资者对本报告书如有疑问，可咨询基金管理人。

咨询电话：（86）010-63211122 400-868-1166

传真：（86）010-66159121

中金基金管理有限公司

2024 年 4 月 20 日