

景顺长城恒生消费交易型开放式指数证券  
投资基金（QDII）  
2024 年第 1 季度报告

2024 年 3 月 31 日

基金管理人：景顺长城基金管理有限公司

基金托管人：兴业银行股份有限公司

报告送出日期：2024 年 4 月 22 日

## § 1 重要提示

基金管理人的董事会及董事保证本报告所载资料不存在虚假记载、误导性陈述或重大遗漏，并对其内容的真实性、准确性和完整性承担个别及连带责任。

基金托管人兴业银行股份有限公司根据本基金合同规定，于 2024 年 4 月 19 日复核了本报告中的财务指标、净值表现和投资组合报告等内容，保证复核内容不存在虚假记载、误导性陈述或者重大遗漏。

基金管理人承诺以诚实信用、勤勉尽责的原则管理和运用基金资产，但不保证基金一定盈利。

基金的过往业绩并不代表其未来表现。投资有风险，投资者在作出投资决策前应仔细阅读本基金的招募说明书。

本报告中财务资料未经审计。

本报告期自 2024 年 1 月 1 日起至 2024 年 3 月 31 日止。

## § 2 基金产品概况

基金简称	景顺长城恒生消费 ETF (QDII)
场内简称	恒生消费 (扩位简称: 恒生消费 ETF)
基金主代码	513970
基金运作方式	交易型开放式
基金合同生效日	2023 年 4 月 12 日
报告期末基金份额总额	287,041,000.00 份
投资目标	紧密跟踪标的指数，追求跟踪偏离度和跟踪误差最小化，以期获得与标的指数收益相似的回报。
投资策略	本基金采用完全复制的被动式指数化投资方法，按照成份股在标的指数中的基准权重构建指数化投资组合，并根据标的指数成份股及其权重的变化进行相应调整。 当预期成份股发生调整或成份股发生配股、增发、分红等行为时，或因基金的申购和赎回等对本基金跟踪标的指数的效果可能带来影响时，或因某些特殊情况导致流动性不足时，或者因法律法规限制时，或其他原因导致无法有效负责和跟踪标的指数时，基金管理人可以根据市场情况，采取合理措施，对投资组合管理进行适当性变更和调整，力争降低跟踪误差。在正常情况下，本基金力争将基金的净值增长率与业绩比较基准之间的日均跟踪偏离度绝对值控制在 0.35% 以内，年跟踪误差控制在 4% 以内。如因标的指数编制规则调整、港股通交易机制等其他原因，导致基金跟踪偏离度和跟踪误差超过上述范围，基金管理人应采取合理措施，避免跟踪偏离度和跟踪误差的进一步扩

	大。
业绩比较基准	恒生消费指数收益率（使用估值汇率折算）
风险收益特征	本基金为股票型基金，预期风险与预期收益水平高于混合型基金、债券型基金与货币市场基金。本基金为指数型基金，主要采用完全复制法跟踪标的指数的，具有与标的指数、以及标的指数所代表的股票市场相似的风险收益特征。 此外，本基金主要投资于香港等境外市场，除了需要承担与境内证券投资基金类似的市场波动风险等一般投资风险之外，还面临汇率风险以及香港等境外市场的风险。
基金管理人	景顺长城基金管理有限公司
基金托管人	兴业银行股份有限公司
境外资产托管人	英文名称：Brown Brothers Harriman & Co.
	中文名称：布朗兄弟哈里曼银行

### § 3 主要财务指标和基金净值表现

#### 3.1 主要财务指标

单位：人民币元

主要财务指标	报告期（2024年1月1日-2024年3月31日）
1. 本期已实现收益	-10,294,204.54
2. 本期利润	6,335,446.71
3. 加权平均基金份额本期利润	0.0208
4. 期末基金资产净值	232,485,843.15
5. 期末基金份额净值	0.8099

注：1、本期已实现收益指基金本期利息收入、投资收益、其他收入（不含公允价值变动收益）扣除相关费用和信用减值损失后的余额，本期利润为本期已实现收益加上本期公允价值变动收益。

2、上述基金业绩指标不包括持有人认购或交易基金的各项费用，计入费用后实际收益水平要低于所列数字。

#### 3.2 基金净值表现

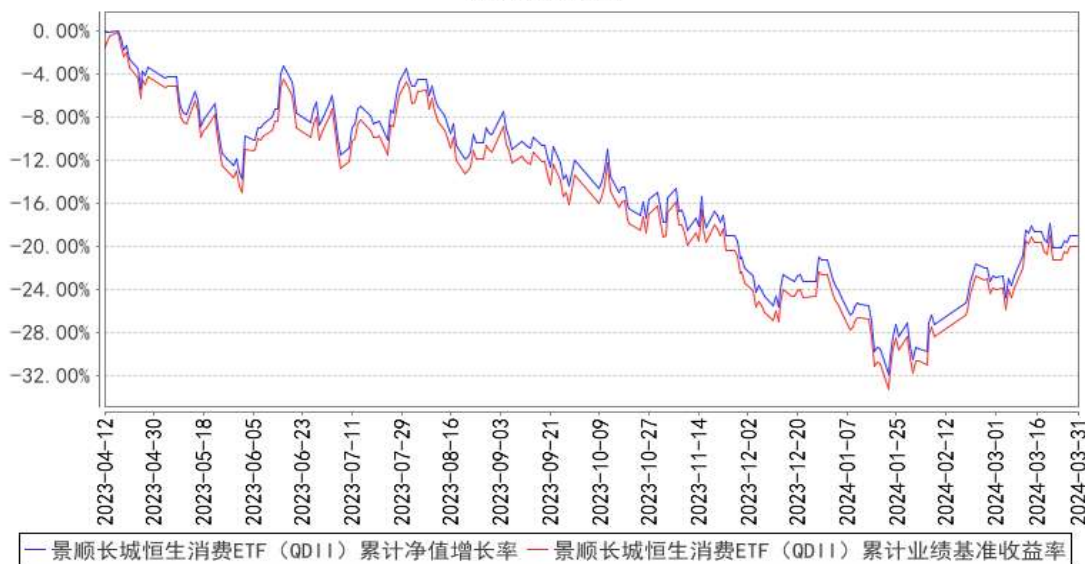
##### 3.2.1 基金份额净值增长率及其与同期业绩比较基准收益率的比较

阶段	净值增长率 ①	净值增长率 标准差②	业绩比较基 准收益率③	业绩比较基 准收益率标 准差④	①-③	②-④
过去三个月	2.82%	1.66%	3.37%	1.72%	-0.55%	-0.06%
过去六个月	-7.98%	1.58%	-7.68%	1.63%	-0.30%	-0.05%

自基金合同 生效起至今	-19.01%	1.47%	-19.99%	1.52%	0.98%	-0.05%
----------------	---------	-------	---------	-------	-------	--------

### 3.2.2 自基金合同生效以来基金累计净值增长率变动及其与同期业绩比较基准收益率率变动的比较

景顺长城恒生消费ETF (QDII) 累计净值增长率与同期业绩比较基准收益率的历史走势对比图



注：本基金的投资组合比例为：基金投资于标的指数成份股及备选成份股的资产不低于基金资产净值的 90%，且不低于非现金基金资产的 80%，因法律法规的规定而受限制的情形除外。本基金的建仓期为自 2023 年 4 月 12 日基金合同生效日起 6 个月。建仓期结束时，本基金投资组合达到上述投资组合比例的要求。报告期末距离建仓结束期未满足一年。基金合同生效日（2023 年 4 月 12 日）起至本报告期末不满一年。

## § 4 管理人报告

### 4.1 基金经理（或基金经理小组）简介

姓名	职务	任本基金的基金经理期限		证券从业年限	说明
		任职日期	离任日期		
汪洋	本基金的基金经理	2023 年 4 月 12 日	-	16 年	理学硕士。曾任美国 KeyBank 利率衍生品部首席数量分析师，华泰联合证券股份有限公司金融工程部高级研究员，华泰柏瑞基金管理有限公司指数投资部基金经理助理，汇添富基金管理有限公司指数与量化投资部基金经理，博时基金管理有限公司指数与量化投资部副总经理兼基金经理。2021 年 10 月加入本公司，担任 ETF

					与创新投资部总经理，自 2022 年 5 月起担任 ETF 与创新投资部基金经理，现任 ETF 与创新投资部总经理、基金经理。具有 16 年证券、基金行业从业经验。
张晓南	本基金的基金经理	2023 年 5 月 13 日	-	14 年	经济学硕士，CFA，FRM。曾任鹏华基金管理有限公司产品规划部高级产品设计师，兴银基金管理有限公司研究发展部研究员、权益投资部基金经理。2020 年 2 月加入本公司，自 2020 年 4 月起担任 ETF 与创新投资部基金经理。具有 14 年证券、基金行业从业经验。
金璜	本基金的基金经理	2023 年 9 月 12 日	-	8 年	工学硕士，CFA。曾任美国 Altifest Personal Wealth Management (艾福斯特个人财富管理) 投资部量化研究员，Morgan Stanley (美国摩根士丹利) 风险管理部信用风险分析员。2018 年 7 月加入本公司，历任风险管理部经理、ETF 与创新投资部研究员、ETF 与创新投资部基金经理助理，自 2023 年 9 月起担任 ETF 与创新投资部基金经理。具有 8 年证券、基金行业从业经验。

注：1、对基金的首任基金经理，其“任职日期”按基金合同生效日填写，“离任日期”为根据公司决定的解聘日期（公告前一日）；对此后的非首任基金经理，“任职日期”指根据公司决定聘任后的公告日期，“离任日期”指根据公司决定的解聘日期（公告前一日）；

2、证券从业的含义遵从行业协会《证券业从业人员资格管理办法》的相关规定。

#### 4.1.1 期末兼任私募资产管理计划投资经理的基金经理同时管理的产品情况

无。

#### 4.2 报告期内本基金运作合规守信情况说明

本报告期内，本基金管理人严格遵守《中华人民共和国证券投资基金法》、《公开募集证券投资基金运作管理办法》、《公开募集证券投资基金销售机构监督管理办法》、《公开募集证券投资基金信息披露管理办法》和《合格境内机构投资者境外证券投资管理试行办法》等有关法律法规及各项实施准则、《景顺长城恒生消费交易型开放式指数证券投资基金（QDII）基金合同》和其他有关法律法规的规定，本着诚实信用、勤勉尽责的原则管理和运用基金资产，在严格控制风险的基础上，为基金持有人谋求最大利益。本报告期内，基金运作整体合法合规，未发现损害基金持有人利益的行为。基金的投资范围、投资比例及投资组合符合有关法律法规及基金合同的规定。

### 4.3 公平交易专项说明

#### 4.3.1 公平交易制度的执行情况

本报告期内，本基金管理人严格执行《证券投资基金管理公司公平交易制度指导意见（2011年修订）》，完善相应制度及流程，通过系统和人工等各种方式在各业务环节严格控制交易公平执行，公平对待旗下管理的所有基金和投资组合。

#### 4.3.2 异常交易行为的专项说明

本报告期内，本管理人管理的所有投资组合参与的交易所公开竞价，同日反向交易成交较少的单边交易量超过该证券当日成交量的 5% 的交易共有 6 次，为投资组合的投资策略需要而发生的同日反向交易，按规定履行了审批程序。

本报告期内，未发现有可能导致不公平交易和利益输送的异常交易。

### 4.4 报告期内基金的投资策略和业绩表现说明

本季度海外宏观流动性预期边际走强，尽管美国通胀数据略有走强，美联储仍维持其年中降息预期。在海外权益市场普涨的情况下，港股仍受制于国内经济修复速度表现较差，但消费领域拐点已现。主要海外市场指数中，DAX（10.39%）>标普 500（10.16%）>CAC40（8.78%）>纳斯达克 100（8.49%）>罗素 2000（4.81%）>恒生消费（3.33%）>富时 100（2.84%）>恒生指数（-2.97%）>恒生科技（-7.62%）>港股通科技（-11.40%）。

国内宏观数据层面，主要经济活动指标：2月工业增加值同比增长-12.70%，前值 26.30%，经季节调整后环比增长 0.56%；2月 PMI 49.1，1月 49.2；2月社会消费品零售总额同比增长 5.5%。通胀指标：2月 PPI 同比-2.7%，前值-2.5%；2月 CPI 同比 0.7%，前值-0.8%。货币金融指标：2月 M2 同比增长 8.7%，前值 8.7%；2月社会融资规模同比增长 9.0%，前值 9.5%。总体来看，增长斜率保持稳定，继续保持良好的复苏态势，同时通胀仍处在低位区间运行。

权益市场的长期趋势反映上市公司总体盈利能力的逐步提升，背后的驱动力是经济长期增长动能以及科技升级、产业升级带来的生产力提升。目前主要宽基指数估值水平处在历史低位，在经济复苏大背景下，权益市场配置价值凸显。当前市场预期美联储已经结束加息周期，并大概率在 2024 年下半年开始降息，预计将明显改善全球权益市场流动性。伴随着 2024 年国内经济复苏趋势进一步显现，港股市场前期受制因素缓解，投资性价比较为突出，可以成为权益市场投资的重要一环。

本基金采用复制标的指数的方法进行组合管理，通过控制跟踪误差和跟踪偏离度，力争基金收益和指数收益基本一致。在报告期内，本基金结合申购赎回情况、标的指数成分调整情况定期

或不定期调整投资组合，保持对标的指数的紧密跟踪。

2024 年 1 季度，本基金份额净值增长率为 2.82%，业绩比较基准收益率为 3.37%。报告期内，本基金相对于业绩比较基准的日均跟踪偏离度的绝对值控制在 0.35% 以内，跟踪误差（年化）控制在 4.0% 以内。

#### 4.5 报告期内基金持有人数或基金资产净值预警说明

无。

## § 5 投资组合报告

### 5.1 报告期末基金资产组合情况

序号	项目	金额（人民币元）	占基金总资产的比例（%）
1	权益投资	228,016,845.74	94.03
	其中：普通股	228,016,845.74	94.03
	优先股	-	-
	存托凭证	-	-
	房地产信托凭证	-	-
2	基金投资	-	-
3	固定收益投资	-	-
	其中：债券	-	-
	资产支持证券	-	-
4	金融衍生品投资	-	-
	其中：远期	-	-
	期货	-	-
	期权	-	-
	权证	-	-
5	买入返售金融资产	-	-
	其中：买断式回购的买入返售金融资产	-	-
6	货币市场工具	-	-
7	银行存款和结算备付金合计	14,449,820.95	5.96
8	其他资产	21,156.67	0.01
9	合计	242,487,823.36	100.00

注：权益投资中通过港股通交易机制投资的港股公允价值为 189,939,313.00 元，占基金资产净值的比例为 81.70%。

### 5.2 报告期末在各个国家（地区）证券市场的股票及存托凭证投资分布

国家（地区）	公允价值（人民币元）	占基金资产净值比例（%）
中国香港	228,016,845.74	98.08
合计	228,016,845.74	98.08

### 5.3 报告期末按行业分类的股票及存托凭证投资组合

#### 5.3.1 报告期末指数投资按行业分类的股票及存托凭证投资组合

行业类别	公允价值（人民币元）	占基金资产净值比例（%）
原材料	372,048.12	0.16
周期性消费品	110,304,976.20	47.45
非周期性消费品	75,454,517.14	32.46
综合	-	-
能源	-	-
金融	-	-
基金	-	-
工业	27,690,834.47	11.91
信息技术	7,361.19	0.00
公用事业	-	-
通讯	14,187,108.62	6.10
合计	228,016,845.74	98.08

注：以上行业分类采用彭博行业分类标准。

#### 5.3.2 报告期末积极投资按行业分类的股票及存托凭证投资组合

本基金本报告期末未持有积极投资的股票及存托凭证。

### 5.4 期末按公允价值占基金资产净值比例大小排序的权益投资明细

#### 5.4.1 报告期末指数投资按公允价值占基金资产净值比例大小排序的前十名股票及存托凭证投资明细

序号	公司名称 (英文)	公司名称 (中文)	证券代 码	所在证 券市场	所属 国家 (地 区)	数量 (股)	公允价值(人民 币元)	占基金 资产净 值比例 (%)
1	Techtronic Industries Co Ltd	创科实业 有限公司	669 HK	香港联 合交易 所	中 国 香港	283,500	27,268,434.75	11.73
2	Yum China Holdings Inc	百胜中国 控股有限 公司	9987 HK	香港联 合交易 所	中 国 香港	72,350	20,214,496.67	8.69
3	ANTA SPORTS PRODUCTS LTD	安踏体育 用品有限 公司	2020 HK	香港联 合交易 所	中 国 香港	262,000	19,761,339.52	8.50
4	NONGFU SPRING CO LTD.	农夫山泉 股份有限 公司	9633 HK	香港联 合交易 所	中 国 香港	372,600	14,271,227.40	6.14



5	SHENZHO INTERNATIO NAL GROUP	申洲国际 集团控股 有限公司	2313 HK	香港联 合交易 所	中 国 香港	153,000	10,277,829.31	4.42
6	Haier Smart Home Co Ltd	海尔智家 股份有限 公司	6690 HK	香港联 合交易 所	中 国 香港	449,600	9,924,691.83	4.27
7	Trip.com Group Ltd	携程集团 有限公司	9961 HK	香港联 合交易 所	中 国 香港	31,600	9,888,937.50	4.25
8	CHINA RESOURCES BEER HOLDING	华润啤酒 (控股)有 限公司	291 HK	香港联 合交易 所	中 国 香港	300,000	9,804,338.25	4.22
9	China Mengniu Dairy Co Ltd	中国蒙牛 乳业有限 公司	2319 HK	香港联 合交易 所	中 国 香港	582,000	8,863,883.28	3.81
10	LI NING CO LTD	李宁有限 公司	2331 HK	香港联 合交易 所	中 国 香港	437,500	8,249,605.00	3.55

注：本基金对以上证券代码采用彭博代码即 BB Ticker。

#### 5.4.2 报告期末积极投资按公允价值占基金资产净值比例大小排序的前五名股票及存托凭证投资明细

本基金本报告期末未持有积极投资的股票及存托凭证。

#### 5.5 报告期末按债券信用等级分类的债券投资组合

本基金本报告期末未持有债券投资。

#### 5.6 报告期末按公允价值占基金资产净值比例大小排名的前五名债券投资明细

本基金本报告期末未持有债券投资。

#### 5.7 报告期末按公允价值占基金资产净值比例大小排名的前十名资产支持证券投资 明细

本基金本报告期末未持有资产支持证券。

#### 5.8 报告期末按公允价值占基金资产净值比例大小排名的前五名金融衍生品投资明 细

本基金本报告期末未持有金融衍生品。

## 5.9 报告期末按公允价值占基金资产净值比例大小排序的前十名基金投资明细

本基金本报告期末未持有基金投资。

## 5.10 投资组合报告附注

### 5.10.1 本基金投资的前十名证券的发行主体本期是否出现被监管部门立案调查，或在报告编制日前一年内受到公开谴责、处罚的情形

本报告期内未出现基金投资的前十名证券的发行主体被监管部门立案调查或者在报告编制日前一年内受到公开谴责、处罚的情况。

### 5.10.2 基金投资的前十名股票是否超出基金合同规定的备选股票库

本基金投资的前十名股票未超出基金合同规定的备选股票库。

### 5.10.3 其他资产构成

序号	名称	金额（人民币元）
1	存出保证金	4,428.91
2	应收证券清算款	-
3	应收股利	16,727.76
4	应收利息	-
5	应收申购款	-
6	其他应收款	-
7	其他	-
8	合计	21,156.67

### 5.10.4 报告期末持有的处于转股期的可转换债券明细

本基金本报告期末未持有处于转股期的可转换债券。

### 5.10.5 报告期末前十名股票中存在流通受限情况的说明

#### 5.10.5.1 报告期末指数投资前十名股票中存在流通受限情况的说明

本基金本报告期末指数投资前十名股票中不存在流通受限的情况。

#### 5.10.5.2 报告期末积极投资前五名股票中存在流通受限情况的说明

本基金本报告期末积极投资前五名股票中不存在流通受限的情况。

### 5.10.6 投资组合报告附注的其他文字描述部分

无。

## § 6 开放式基金份额变动

单位：份

报告期期初基金份额总额	308,041,000.00
报告期期间基金总申购份额	12,000,000.00
减：报告期期间基金总赎回份额	33,000,000.00
报告期期间基金拆分变动份额（份额减少以“-”填列）	-
报告期期末基金份额总额	287,041,000.00

## § 7 基金管理人运用固有资金投资本基金交易明细

基金管理人本期末未运用固有资金投资本基金。

## § 8 影响投资者决策的其他重要信息

### 8.1 报告期内单一投资者持有基金份额比例达到或超过 20%的情况

投资者类别	报告期内持有基金份额变化情况					报告期末持有基金情况	
	序号	持有基金份额比例达到或者超过 20%的时间区间	期初份额	申购份额	赎回份额	持有份额	份额占比 (%)
机构	1	20240205-20240304	42,243,900.00	54,748,300.00	50,884,000.00	46,108,200.00	16.06

#### 产品特有风险

本基金由于存在单一投资者持有基金份额比例达到或超过基金份额总份额的 20%的情况，可能会出现如下风险：

#### 1、大额申购风险

在出现投资者大额申购时，如本基金所投资的标的资产未及时准备，则可能降低基金净值涨幅。

#### 2、如面临大额赎回的情况，可能导致以下风险：

(1) 基金在短时间内无法变现足够的资产予以应对，可能会产生基金仓位调整困难，导致流动性风险；

(2) 如果持有基金份额比例达到或超过基金份额总额的 20%的单一投资者大额赎回引发巨额赎回，基金管理人可能根据《基金合同》的约定决定部分延期赎回，如果连续 2 个开放日以上（含本数）发生巨额赎回，基金管理人可能根据《基金合同》的约定暂停接受基金的赎回申请，对剩余投资者的赎回办理造成影响；

(3) 基金管理人被迫抛售证券以应付基金赎回的现金需要，则可能使基金资产净值受到不利影响，影响基金的投资运作和收益水平；

(4) 因基金净值精度计算问题，或因赎回费收入归基金资产，导致基金净值出现较大波动；

(5) 基金资产规模过小，可能导致部分投资受限而不能实现基金合同约定的投资目的及投资策略；

(6) 大额赎回导致基金资产规模过小，不能满足存续的条件，基金将根据基金合同的约定面临合同终止清算、转型等风险。

本基金管理人将建立完善的风险管理机制，以有效防止和化解上述风险，最大限度地保护基金份额持有人的合法权益。投资者在投资本基金前，请认真阅读本风险提示及基金合同等信息披露文件，全面认识本基金产品的风险收益特征和产品特性，充分考虑自身的风险承受能力，理性判断市场，对认购（或申购）基金的意愿、时机、数量等投资行为作出独立决策，获得基金投资收益，亦自行承担基金投资中出现的各类风险。

## 8.2 影响投资者决策的其他重要信息

无。

## § 9 备查文件目录

### 9.1 备查文件目录

1、中国证监会准予景顺长城恒生消费交易型开放式指数证券投资基金(QDII)募集注册的文件；

2、《景顺长城恒生消费交易型开放式指数证券投资基金(QDII)基金合同》；

3、《景顺长城恒生消费交易型开放式指数证券投资基金(QDII)招募说明书》；

4、《景顺长城恒生消费交易型开放式指数证券投资基金(QDII)托管协议》；

5、景顺长城基金管理有限公司批准成立批件、营业执照、公司章程；

6、其他在中国证监会指定报纸上公开披露的基金份额净值、定期报告及临时公告。

### 9.2 存放地点

以上备查文件存放在本基金管理人的办公场所。

### 9.3 查阅方式

投资者可在办公时间免费查阅。

景顺长城基金管理有限公司

2024 年 4 月 22 日