

宏利品质生活灵活配置混合型证券投资基金  
2024 年第 1 季度报告

2024 年 3 月 31 日

基金管理人：宏利基金管理有限公司

基金托管人：中国建设银行股份有限公司

报告送出日期：2024 年 4 月 22 日

## § 1 重要提示

基金管理人的董事会及董事保证本报告所载资料不存在虚假记载、误导性陈述或重大遗漏，并对其内容的真实性、准确性和完整性承担个别及连带责任。

基金托管人中国建设银行股份有限公司根据本基金合同规定，于 2024 年 4 月 18 日复核了本报告中的财务指标、净值表现和投资组合报告等内容，保证复核内容不存在虚假记载、误导性陈述或者重大遗漏。

基金管理人承诺以诚实信用、勤勉尽责的原则管理和运用基金资产，但不保证基金一定盈利。

基金的过往业绩并不代表其未来表现。投资有风险，投资者在作出投资决策前应仔细阅读本基金的招募说明书及其更新。

本报告财务资料未经审计。

本报告期间为 2024 年 1 月 1 日至 2024 年 3 月 31 日。

## §2 基金产品概况

基金简称	宏利品质生活混合
基金主代码	162211
基金运作方式	契约型开放式
基金合同生效日	2009 年 4 月 9 日
报告期末基金份额总额	16,416,452.93 份
投资目标	随着中国经济增长迈上新的台阶，广大人民群众必然更加注重生活品质。本基金将重点把握生活品质提高的这一趋势，通过投资相关的受益行业和上市公司，充分分享中国国民经济实力的全面提升，力争为投资者带来长期稳定的投资回报。
投资策略	1. 使用 MVPS 模型进行战略性资产配置策略，确定股票债券比例。主要考虑 M（宏观经济环境）、V（价值）、P（政策）、S（市场气氛）四方面因素。 2. 股票投资策略。本基金采用双主线策略，对横纵交点进行重点的定性分析和定量分析，构建实际股票投资组合。横向上，利用“行业文档”分析方法，确定国内行业与提高生活品质有关行业中具有竞争优势和比较优势的行业；纵向上，努力挖掘市场上与本基金投资理念相一致的投资主题。 3. 债券投资策略。本基金将结合宏观经济变化趋势、货币政策及不同债券品种的收益率水平、流动性和信用风险等因素，运用利率预期、久期管理、收益率曲线等投资管理策略。
业绩比较基准	60%×沪深 300 指数收益率+40%×上证国债指数收益率。
风险收益特征	本基金属于中高风险、中高收益的混合型证券投资基金。
基金管理人	宏利基金管理有限公司
基金托管人	中国建设银行股份有限公司

### §3 主要财务指标和基金净值表现

#### 3.1 主要财务指标

单位：人民币元

主要财务指标	报告期（2024 年 1 月 1 日-2024 年 3 月 31 日）
1. 本期已实现收益	-103,516.59
2. 本期利润	52,730.07
3. 加权平均基金份额本期利润	0.0031
4. 期末基金资产净值	7,793,719.39
5. 期末基金份额净值	0.475

注：

1. 本期已实现收益指基金本期利息收入、投资收益、其他收入（不含公允价值变动收益）扣除相关费用后的余额，本期利润为本期已实现收益加上本期公允价值变动收益。
2. 所述基金业绩指标不包括持有人认购或交易基金的各项费用，计入费用后实际收益水平要低于所列数字。

#### 3.2 基金净值表现

##### 3.2.1 基金份额净值增长率及其与同期业绩比较基准收益率的比较

阶段	净值增长率 ①	净值增长率 标准差②	业绩比较基 准收益率③	业绩比较基 准收益率标 准差④	①-③	②-④
过去三个月	1.28%	2.25%	2.72%	0.61%	-1.44%	1.64%
过去六个月	-7.05%	1.89%	-1.30%	0.55%	-5.75%	1.34%
过去一年	-26.47%	1.75%	-5.74%	0.53%	-20.73%	1.22%
过去三年	-49.95%	1.41%	-14.20%	0.64%	-35.75%	0.77%
过去五年	-40.55%	1.36%	4.75%	0.71%	-45.30%	0.65%
自基金合同 生效起至今	-28.91%	1.46%	68.79%	0.85%	-97.70%	0.61%

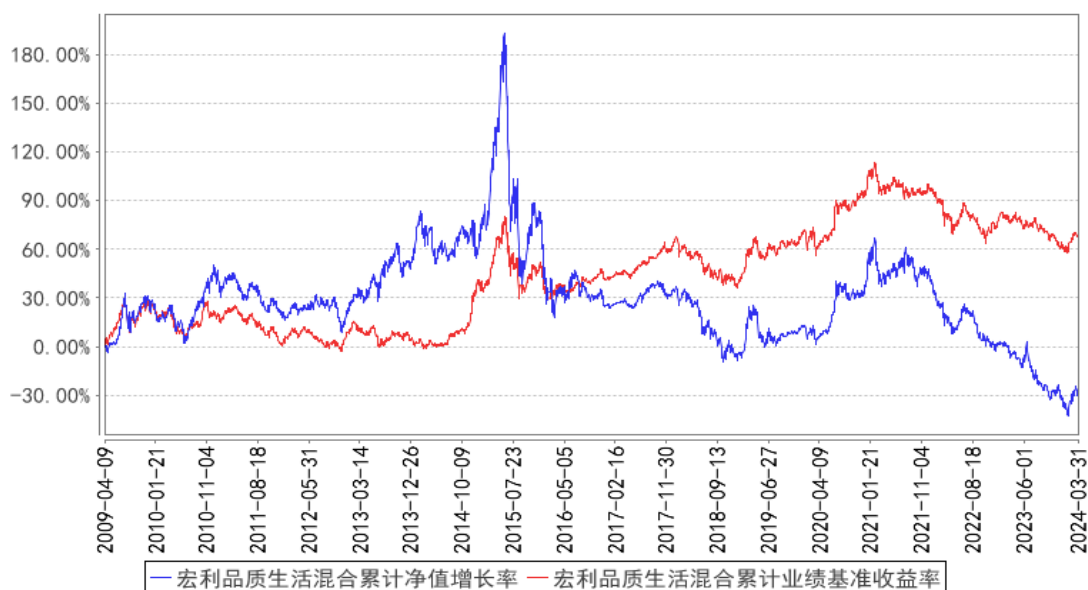
注：本基金的业绩比较基准：60%×沪深 300 指数收益率+40%×上证国债指数收益率。

沪深 300 指数是由上海和深圳证券市场中选取 300 只 A 股作为样本编制而成的成份股指数，该指数的指数样本覆盖了沪深两地市场七成左右的市值，具有良好的市场代表性。

上证国债指数是以上海证券交易所上市的所有固定利率国债为样本，按照国债发行量加权而成，具有良好的市场代表性。

### 3.2.2 自基金合同生效以来基金累计净值增长率变动及其与同期业绩比较基准收益率变动的比较

宏利品质生活混合累计净值增长率与同期业绩比较基准收益率的历史走势对比图



注：本基金在建仓期结束时及截止报告期末各项投资比例已达到基金合同规定的比例要求。

## §4 管理人报告

### 4.1 基金经理（或基金经理小组）简介

姓名	职务	任本基金的基金经理期限		证券从业年限	说明
		任职日期	离任日期		
邱楠宇	本基金基金经理	2023年5月11日	-	9年	金融学硕士研究生；2015年7月至今任职于宏利基金管理有限公司，曾任研究部助理研究员、研究员、高级研究员，现任基金经理。具备9年基金从业经验，具有基金从业资格。

注：证券从业的含义遵从监管及行业协会相关规定。表中的任职日期和离任日期均指公司相关公告中披露的日期。

### 4.2 管理人对报告期内本基金运作合规守信情况的说明

本报告期内，本基金管理人严格遵守相关法律法规以及基金合同的约定，本基金运作整体合法合规，没有出现损害基金份额持有人利益的行为。

### 4.3 公平交易专项说明

#### 4.3.1 公平交易制度的执行情况

本基金管理人建立了公平交易制度和流程，并严格执行制度的规定。在投资管理活动中，本

基金管理人公平对待不同投资组合，确保各投资组合在获得投资信息、投资建议和投资决策方面享有平等机会；严格执行投资管理职能和交易执行职能的隔离；在交易环节实行集中交易制度，并确保公平交易可操作、可评估、可稽核、可持续；交易部运用交易系统中设置的公平交易功能并按照时间优先、价格优先的原则严格执行所有指令；对于部分债券一级市场申购、非公开发行股票申购等以公司名义进行的交易，交易部按照价格优先、比例分配的原则对交易结果进行分配，确保各投资组合享有公平的投资机会。风险管理部事后对本报告期的公平交易执行情况进行数量统计、分析。在本报告期内，未发现利益输送、不公平对待不同投资组合的情况。

#### 4.3.2 异常交易行为的专项说明

本基金管理人建立了异常交易的监控与报告制度，对异常交易行为进行事前、事中和事后的监控，风险管理部定期对各投资组合的交易行为进行分析评估，向公司风险控制委员会提交公募基金和特定客户资产组合的交易行为分析报告。在本报告期内，本基金管理人旗下所有投资组合的同日反向交易成交较少的单边交易量均不超过该证券当日成交量的 5%，在本报告期内也未发生因异常交易而受到监管机构的处罚情况。

#### 4.4 报告期内基金的投资策略和运作分析

2024 年一季度市场在极度波动中演绎了 V 型反转，春节前万得全 A 最大跌幅达到-19.68%，而后一路反转最大涨幅达到 20.75%。整个一季度的行业结构来看，石油石化、家电、银行、煤炭、有色、通信、电力、交运和汽车等板块录得正收益，相较于-2.85%的万得全 A 超额受益显著。继续维持我们此前的观点是，经济的复苏方向是有信心的，只是恢复需要一定的时间。考虑到恢复的方向、政策和经济恢复的节奏以及市场估值的低位，当前位置还是倾向于更为积极和乐观地看待市场。另外，科技进步的步伐在明显加快，新的产业趋势一定会孕育出新的巨大的市场前景，对此，我们也依然满怀期待。

报告期内，在基金的操作方面，重点布局数字经济相关方向，尤其是 AI 产业链，重点思路集中在以下三个方面，一是产业链卡位明确且稀缺的环节；二是放眼未来，下半年及明年有业绩上修机会的优质公司；三是积极关注在 AI 及数字经济相关领域的新变化和新落地。债券方面，考虑到本产品的权益仓位上限约束，故而适当筛选符合前述标准的重点公司所对应的转债进行配置。当然，任何产业周期的发展，即便是景气上行周期，也难免波动，尤其是新兴产业，故而需要我们保持高度的乐观和积极的关注，以及适度的耐心，以期收获新产业周期的红利。基于基金合同与投资观点，我们的配置在上述行业范围内，会根据对宏观经济、行业比较、公司发展的研究和判断，动态配置具备比较优势的板块，重点集中优势龙头公司。

#### 4.5 报告期内基金的业绩表现

截至本报告期末本基金份额净值为 0.475 元；本报告期基金份额净值增长率为 1.28%，业绩比较基准收益率为 2.72%。

#### 4.6 报告期内基金持有人数或基金资产净值预警说明

- 1、报告期内，本基金未出现连续 20 个工作日基金份额持有人数量低于 200 人的情形；
- 2、报告期内，本基金存在连续超过 60 个工作日基金资产净值低于 5000 万元的情形。本基金管理人已向中国证监会报了解决方案，截止报告期末，本基金资产净值仍低于 5000 万元。

### §5 投资组合报告

#### 5.1 报告期末基金资产组合情况

序号	项目	金额（元）	占基金总资产的比例（%）
1	权益投资	5,556,551.06	67.40
	其中：股票	5,556,551.06	67.40
2	基金投资	-	-
3	固定收益投资	1,481,800.74	17.97
	其中：债券	1,481,800.74	17.97
	资产支持证券	-	-
4	贵金属投资	-	-
5	金融衍生品投资	-	-
6	买入返售金融资产	-	-
	其中：买断式回购的买入返售金融资产	-	-
7	银行存款和结算备付金合计	1,189,698.69	14.43
8	其他资产	16,299.31	0.20
9	合计	8,244,349.80	100.00

#### 5.2 报告期末按行业分类的股票投资组合

##### 5.2.1 报告期末按行业分类的境内股票投资组合

代码	行业类别	公允价值（元）	占基金资产净值比例（%）
A	农、林、牧、渔业	-	-
B	采矿业	-	-
C	制造业	3,253,635.14	41.75
D	电力、热力、燃气及水生产和供应业	-	-
E	建筑业	-	-
F	批发和零售业	-	-

G	交通运输、仓储和邮政业	-	-
H	住宿和餐饮业	-	-
I	信息传输、软件和信息技术服务业	1,408,649.92	18.07
J	金融业	-	-
K	房地产业	-	-
L	租赁和商务服务业	-	-
M	科学研究和技术服务业	-	-
N	水利、环境和公共设施管理业	8,240.00	0.11
O	居民服务、修理和其他服务业	-	-
P	教育	226,338.00	2.90
Q	卫生和社会工作	-	-
R	文化、体育和娱乐业	659,688.00	8.46
S	综合	-	-
	合计	5,556,551.06	71.30

### 5.2.2 报告期末按行业分类的港股通投资股票投资组合

本基金本报告期末未持有港股通股票。

### 5.3 期末按公允价值占基金资产净值比例大小排序的股票投资明细

#### 5.3.1 报告期末按公允价值占基金资产净值比例大小排序的前十名股票投资明细

序号	股票代码	股票名称	数量（股）	公允价值（元）	占基金资产净值比例（%）
1	002463	沪电股份	13,200	398,376.00	5.11
2	300502	新易盛	5,900	395,300.00	5.07
3	601138	工业富联	17,100	389,367.00	5.00
4	300394	天孚通信	2,400	363,048.00	4.66
5	300251	光线传媒	29,600	316,128.00	4.06
6	300418	昆仑万维	7,700	306,845.00	3.94
7	688256	寒武纪	1,727	299,565.42	3.84
8	300308	中际旭创	1,400	219,184.00	2.81
9	000526	学大教育	3,400	206,788.00	2.65
10	301195	北路智控	4,900	198,695.00	2.55

### 5.4 报告期末按债券品种分类的债券投资组合

序号	债券品种	公允价值（元）	占基金资产净值比例（%）
1	国家债券	606,720.82	7.78
2	央行票据	-	-
3	金融债券	-	-
	其中：政策性金融债	-	-
4	企业债券	-	-
5	企业短期融资券	-	-

6	中期票据	-	-
7	可转债（可交换债）	875,079.92	11.23
8	同业存单	-	-
9	其他	-	-
10	合计	1,481,800.74	19.01

### 5.5 报告期末按公允价值占基金资产净值比例大小排序的前五名债券投资明细

序号	债券代码	债券名称	数量（张）	公允价值（元）	占基金资产净值比例（%）
1	019709	23 国债 16	6,000	606,720.82	7.78
2	128136	立讯转债	2,460	267,254.06	3.43
3	113061	拓普转债	1,940	231,342.71	2.97
4	118025	奕瑞转债	1,650	203,328.51	2.61
5	113676	荣 23 转债	1,460	173,154.64	2.22

### 5.6 报告期末按公允价值占基金资产净值比例大小排序的前十名资产支持证券投资 明细

本基金本报告期末未持有资产支持证券。

### 5.7 报告期末按公允价值占基金资产净值比例大小排序的前五名贵金属投资明细

本基金本报告期末未持有贵金属。

### 5.8 报告期末按公允价值占基金资产净值比例大小排序的前五名权证投资明细

本基金本报告期末未持有权证。

### 5.9 报告期末本基金投资的股指期货交易情况说明

#### 5.9.1 报告期末本基金投资的股指期货持仓和损益明细

本基金本报告期末无股指期货持仓和损益明细。

#### 5.9.2 本基金投资股指期货的投资政策

本基金本报告期末投资于股指期货。该策略符合基金合同的规定。

### 5.10 报告期末本基金投资的国债期货交易情况说明

#### 5.10.1 本期国债期货投资政策

本基金本报告期末投资于国债期货。该策略符合基金合同的规定。

#### 5.10.2 报告期末本基金投资的国债期货持仓和损益明细

本基金本报告期末无国债期货持仓和损益明细。

#### 5.10.3 本期国债期货投资评价



本基金本报告期没有投资国债期货。

## 5.11 投资组合报告附注

### 5.11.1 本基金投资的前十名证券的发行主体本期是否出现被监管部门立案调查，或在报告编制日前一年内受到公开谴责、处罚的情形

本基金投资的前十名证券的发行主体中，昆仑万维科技股份有限公司于 2023 年 7 月 26 日曾受到深圳证券交易所创业板公司管理部公开处罚。

本基金对上述主体发行的相关证券的投资决策程序符合相关法律法规及基金合同的要求。除上述主体外，本基金投资的其他前十名证券的发行主体本期没有出现被监管部门立案调查，或在报告编制日前一年内受到公开谴责、处罚的情形。

### 5.11.2 基金投资的前十名股票是否超出基金合同规定的备选股票库

基金投资的前十名股票均未超出基金合同规定的备选股票库。

### 5.11.3 其他资产构成

序号	名称	金额（元）
1	存出保证金	6,220.07
2	应收证券清算款	-
3	应收股利	-
4	应收利息	-
5	应收申购款	10,079.24
6	其他应收款	-
7	其他	-
8	合计	16,299.31

### 5.11.4 报告期末持有的处于转股期的可转换债券明细

序号	债券代码	债券名称	公允价值（元）	占基金资产净值比例（%）
1	128136	立讯转债	267,254.06	3.43
2	113061	拓普转债	231,342.71	2.97
3	118025	奕瑞转债	203,328.51	2.61
4	113676	荣 23 转债	173,154.64	2.22

### 5.11.5 报告期末前十名股票中存在流通受限情况的说明

本基金本报告期末前十名股票中未存在流通受限情况。

### 5.11.6 投资组合报告附注的其他文字描述部分

由于四舍五入的原因，分项之和与合计项之间可能存在尾差。

## §6 开放式基金份额变动

单位：份

报告期期初基金份额总额	17,653,122.46
报告期期间基金总申购份额	995,091.17
减：报告期期间基金总赎回份额	2,231,760.70
报告期期间基金拆分变动份额（份额减少以“-”填列）	-
报告期期末基金份额总额	16,416,452.93

## §7 基金管理人运用固有资金投资本基金情况

### 7.1 基金管理人持有本基金份额变动情况

本基金的管理人在本报告期内未发生持有本基金份额变动的情况。

### 7.2 基金管理人运用固有资金投资本基金交易明细

本基金的管理人在本报告期内未运用固有资金投资本基金。

## §8 备查文件目录

### 8.1 备查文件目录

- 1、中国证监会批准本基金设立的文件；
- 2、《宏利品质生活灵活配置混合型证券投资基金基金合同》；
- 3、《宏利品质生活灵活配置混合型证券投资基金招募说明书》；
- 4、《宏利品质生活灵活配置混合型证券投资基金托管协议》；
- 5、基金管理人业务资格批件、营业执照；
- 6、基金托管人业务资格批件、营业执照；
- 7、中国证监会要求的其他文件。

### 8.2 存放地点

基金管理人和基金托管人的住所。

### 8.3 查阅方式

投资人可登录中国证监会基金电子披露网站（<http://eid.csrc.gov.cn/fund>）或者基金管理人互联网网站（<https://www.manulifefund.com.cn>）查阅。

宏利基金管理有限公司

2024 年 4 月 22 日