

# 华泰柏瑞行业精选混合型证券投资基金

## 2024 年第 1 季度报告

2024 年 3 月 31 日

基金管理人：华泰柏瑞基金管理有限公司

基金托管人：中国银行股份有限公司

报告送出日期：2024 年 4 月 22 日

## §1 重要提示

基金管理人的董事会及董事保证本报告所载资料不存在虚假记载、误导性陈述或重大遗漏，并对其内容的真实性、准确性和完整性承担个别及连带责任。

基金托管人中国银行股份有限公司根据本基金合同规定，于 2024 年 4 月 19 日复核了本报告中的财务指标、净值表现和投资组合报告等内容，保证复核内容不存在虚假记载、误导性陈述或者重大遗漏。

基金管理人承诺以诚实信用、勤勉尽责的原则管理和运用基金资产，但不保证基金一定盈利。

基金的过往业绩并不代表其未来表现。投资有风险，投资者在作出投资决策前应仔细阅读本基金的招募说明书。

本报告中的财务资料未经审计。

本报告期自 2024 年 1 月 1 日起至 2024 年 3 月 31 日止。

## §2 基金产品概况

基金简称	华泰柏瑞行业精选混合
基金主代码	008526
基金运作方式	契约型开放式
基金合同生效日	2020 年 4 月 22 日
报告期末基金份额总额	62,481,980.37 份
投资目标	本基金通过把握中国经济的长期发展趋势和阶段性发展特征，分析不同市场环境下的企业盈利变化情况，在严格控制风险和保持资产流动性的前提下，追求超越业绩比较基准的投资回报，力争基金资产的持续稳健增值。
投资策略	<p>1、大类资产配置；</p> <p>2、股票投资策略：</p> <p>本基金在大类资产配置策略研究的基础上，分析上下游行业在价值链分配的变化，重点研究盈利向好的行业，挖掘具有核心竞争力公司，投资于盈利向好、估值合理的优势企业。</p> <p>（1）行业精选策略：本基金根据行业周期轮动特征以及行业相对投资价值，精选盈利趋势向好、发展前景良好、具有良好投资价值的行业进行重点配置。</p> <p>（2）个股选择策略：本基金主要采用“自下而上”的个股选择策略，重点关注优势行业中的优质上市公司。</p> <p>3、债券投资策略；4、资产支持证券投资策略；5、股指期货投资策略；6、融资业务的投资策略；7、存托凭证投资策略</p>
业绩比较基准	中证 800 指数收益率*80%+上证国债指数收益率*10%+银

	行活期存款利率(税后)*10%	
风险收益特征	本基金为混合型基金，其预期风险与预期收益高于债券型基金与货币市场基金，低于股票型基金。	
基金管理人	华泰柏瑞基金管理有限公司	
基金托管人	中国银行股份有限公司	
下属分级基金的基金简称	华泰柏瑞行业精选混合 A	华泰柏瑞行业精选混合 C
下属分级基金的交易代码	008526	008527
报告期末下属分级基金的份额总额	49,005,458.18 份	13,476,522.19 份

### §3 主要财务指标和基金净值表现

#### 3.1 主要财务指标

单位：人民币元

主要财务指标	报告期（2024 年 1 月 1 日-2024 年 3 月 31 日）	
	华泰柏瑞行业精选混合 A	华泰柏瑞行业精选混合 C
1. 本期已实现收益	-3,329,610.67	-833,048.70
2. 本期利润	-1,774,046.92	-246,138.25
3. 加权平均基金份额本期利润	-0.0340	-0.0170
4. 期末基金资产净值	36,297,926.17	9,884,599.93
5. 期末基金份额净值	0.7407	0.7335

注：1、上述基金业绩指标不包括持有人认购或交易基金的各项费用，计入费用后实际收益水平要低于所列数字。

2、本期已实现收益指基金本期利息收入、投资收益、其他收入（不含公允价值变动收益）扣除相关费用后的余额，本期利润为本期已实现收益加上本期公允价值变动收益。

#### 3.2 基金净值表现

##### 3.2.1 基金份额净值增长率及其与同期业绩比较基准收益率的比较

华泰柏瑞行业精选混合 A

阶段	净值增长率①	净值增长率标准差②	业绩比较基准收益率③	业绩比较基准收益率标准差④	①-③	②-④
过去三个月	-4.24%	1.67%	1.52%	0.97%	-5.76%	0.70%
过去六个月	-6.67%	1.33%	-3.58%	0.81%	-3.09%	0.52%
过去一年	-22.49%	1.24%	-10.52%	0.74%	-11.97%	0.50%
过去三年	-38.89%	1.65%	-20.56%	0.83%	-18.33%	0.82%

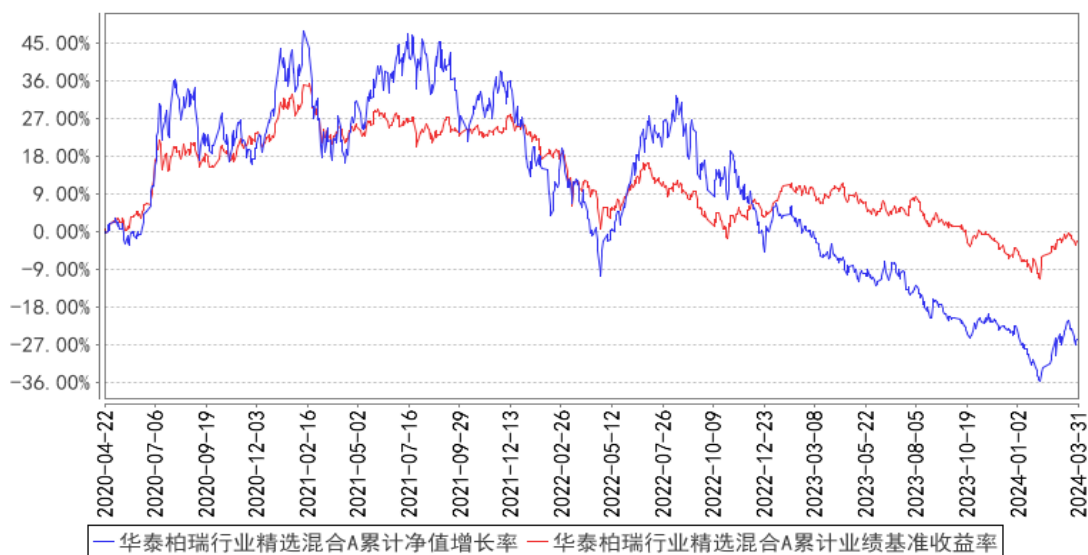
自基金合同生效起至今	-25.93%	1.69%	-2.29%	0.89%	-23.64%	0.80%
------------	---------	-------	--------	-------	---------	-------

华泰柏瑞行业精选混合 C

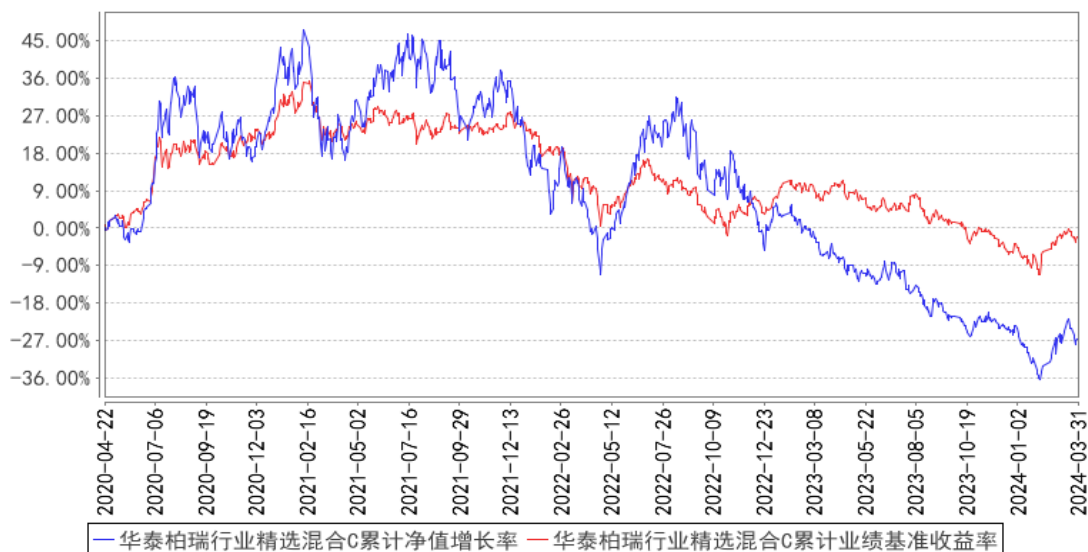
阶段	净值增长率①	净值增长率标准差②	业绩比较基准收益率③	业绩比较基准收益率标准差④	①—③	②—④
过去三个月	-4.29%	1.67%	1.52%	0.97%	-5.81%	0.70%
过去六个月	-6.77%	1.33%	-3.58%	0.81%	-3.19%	0.52%
过去一年	-22.68%	1.24%	-10.52%	0.74%	-12.16%	0.50%
过去三年	-39.34%	1.65%	-20.56%	0.83%	-18.78%	0.82%
自基金合同生效起至今	-26.65%	1.69%	-2.29%	0.89%	-24.36%	0.80%

3.2.2 自基金合同生效以来基金累计净值增长率变动及其与同期业绩比较基准收益率变动的比较

华泰柏瑞行业精选混合A累计净值增长率与同期业绩比较基准收益率的历史走势对比图



华泰柏瑞行业精选混合C累计净值增长率与同期业绩比较基准收益率的历史走势对比图



注：A类图示日期为2020年4月22日至2024年3月31日。C类图示日期为2020年4月22日至2024年3月31日。

## §4 管理人报告

### 4.1 基金经理（或基金经理小组）简介

姓名	职务	任本基金的基金经理期限		证券从业年限	说明
		任职日期	离任日期		
刘芷冰	本基金的基金经理	2021年6月23日	-	12年	北京大学西方经济学硕士。曾任上海申银万国证券研究所有限公司研究员，中国中投证券有限责任公司研究员，中信证券股份有限公司高级研究员。2017年9月加入华泰柏瑞基金管理有限公司，历任研究部高级研究员、研究部副总监兼基金经理助理，2021年6月起任华泰柏瑞行业精选混合型证券投资基金的基金经理。

#### 4.1.1 期末兼任私募资产管理计划投资经理的基金经理同时管理的产品情况

注：截至本报告期末，本基金的基金经理不存在兼任私募资产管理计划投资经理的情况。

### 4.2 管理人对报告期内本基金运作合规守信情况的说明

报告期内本基金的运作符合相关法律、法规以及基金合同的约定，不存在损害基金持有人利益的行为。

### 4.3 公平交易专项说明

### 4.3.1 公平交易制度的执行情况

报告期内，本基金管理人根据《证券投资基金管理公司公平交易制度指导意见》的要求，通过科学完善的制度及流程，从事前、事中和事后等环节严格控制不同基金之间可能的利益输送。

首先投资部和研究部通过规范的决策流程来确保公平对待不同投资组合。其次交易部对投资指令的合规性、有效性及合理性进行独立审核，在交易过程中启用投资交易系统内的公平交易模块，确保公平交易的实施。同时，风险管理部对报告期内的交易进行日常监控和分析评估。

本报告期内，上述公平交易制度总体执行情况良好。

### 4.3.2 异常交易行为的专项说明

报告期内未发现本基金存在异常交易行为。本报告期内无下列情况：所有投资组合参与的交易所公开竞价同日反向交易成交较少的单边交易量超过该证券当日成交量的 5%。

## 4.4 报告期内基金的投资策略和运作分析

回顾 2024 年一季度，经济预期年初较为悲观，但在广义财政扩张在政府工作报告中得到初步确认、发展新质生产力、出口开局良好、推动大规模设备升级作为政策稳增长举措等各种经济基本面、货币政策、财政政策的各类线索中，经济预期逐步修正，经济增长的信心逐步确立。年初由于雪球类产品的敲入、经济增长的悲观预期，高股息类资产表现较好，春节后由于 SORA 的模型的发布，带动了以 AI 为代表的成长类资产的反弹。总体来看，一季度石油石化、煤炭、有色金属板块涨幅居前，房地产、计算机、医药板块跌幅居前。

展望二季度，我们对中国经济并不悲观，从一些中观调研中已经可以看到经济逐步恢复的线索，在中等增速水平下，出口产业链成为新的增长点。海外经济来看，美国通胀放缓的速度减慢，劳动力市场仍然强劲，消费者支出稳健，房地产与制造业回暖。从经济基本面来看，美联储降息的紧迫性和必要性下降，我们会密切关注美国经济和美联储的动向。

从具体板块来看，我们看好：AI 产业链中能和中国优势产业接合的公司，这其中具有代表性的是人形机器人产业链，2024 年将是人形机器人量产的第一年，我们看好 AI 与智能硬件的接合，人形机器人将成为 AI 应用最快落地的方向之一，我们将从中找到有核心竞争力、制造壁垒、规模优势的公司进行投资，不断的去伪存真，留强去弱；有竞争优势的出口产业链公司；经历过行业竞争留下的“沙漠之花”的公司，在经济增速放缓后，供给出清留下的优势公司也能长期取得超额收益，这类型公司我们之前发掘较少，但我们会逐步完善这块的投资框架，选择合适的、有性价比的公司进行投资。

本基金坚持以深入的基本面研究为核心，坚持至下而上的研究框架，淡化宏观至上而下的分

析方法，选取符合中国未来经济结构方向的、具有核心竞争力和壁垒的公司进行长期投资，力求找出其中空间大、竞争壁垒高的有中长期投资价值的公司。本基金将坚持估值和基本面相结合的选股思路，控制回撤风险，做到业绩的可持续、可复制，希望为投资者创造持续稳健的收益。

#### 4.5 报告期内基金的业绩表现

截至本报告期末华泰柏瑞行业精选混合 A 的基金份额净值为 0.7407 元，本报告期基金份额净值增长率为-4.24%，同期业绩比较基准收益率为 1.52%，截至本报告期末华泰柏瑞行业精选混合 C 的基金份额净值为 0.7335 元，本报告期基金份额净值增长率为-4.29%，同期业绩比较基准收益率为 1.52%。

#### 4.6 报告期内基金持有人数或基金资产净值预警说明

截止本报告期末，因赎回等原因，本基金自 2024 年 1 月 5 日至 2024 年 2 月 23 日存在连续 20 个工作日基金资产净值低于 5000 万元的情形，但无基金份额持有人数量低于 200 人的情形。

### §5 投资组合报告

#### 5.1 报告期末基金资产组合情况

序号	项目	金额（元）	占基金总资产的比例（%）
1	权益投资	34,429,829.27	70.47
	其中：股票	34,429,829.27	70.47
2	基金投资	-	-
3	固定收益投资	-	-
	其中：债券	-	-
	资产支持证券	-	-
4	贵金属投资	-	-
5	金融衍生品投资	-	-
6	买入返售金融资产	-	-
	其中：买断式回购的买入返售金融资产	-	-
7	银行存款和结算备付金合计	14,383,040.18	29.44
8	其他资产	47,936.72	0.10
9	合计	48,860,806.17	100.00

#### 5.2 报告期末按行业分类的股票投资组合

##### 5.2.1 报告期末按行业分类的境内股票投资组合

代码	行业类别	公允价值（元）	占基金资产净值比例（%）
A	农、林、牧、渔业	3,403,980.00	7.37

B	采矿业	-	-
C	制造业	29,232,511.27	63.30
D	电力、热力、燃气及水生产和供应业	752,083.00	1.63
E	建筑业	-	-
F	批发和零售业	-	-
G	交通运输、仓储和邮政业	95,680.00	0.21
H	住宿和餐饮业	-	-
I	信息传输、软件和信息技术服务业	507,138.00	1.10
J	金融业	438,437.00	0.95
K	房地产业	-	-
L	租赁和商务服务业	-	-
M	科学研究和技术服务业	-	-
N	水利、环境和公共设施管理业	-	-
O	居民服务、修理和其他服务业	-	-
P	教育	-	-
Q	卫生和社会工作	-	-
R	文化、体育和娱乐业	-	-
S	综合	-	-
	合计	34,429,829.27	74.55

### 5.2.2 报告期末按行业分类的港股通投资股票投资组合

注：本基金本报告期末未持有港股通投资股票。

### 5.3 期末按公允价值占基金资产净值比例大小排序的股票投资明细

#### 5.3.1 报告期末按公允价值占基金资产净值比例大小排序的前十名股票投资明细

序号	股票代码	股票名称	数量（股）	公允价值（元）	占基金资产净值比例（%）
1	603009	北特科技	218,400	3,313,128.00	7.17
2	603338	浙江鼎力	55,000	3,151,500.00	6.82
3	603728	鸣志电器	53,500	3,056,455.00	6.62
4	300580	贝斯特	65,900	1,759,530.00	3.81
5	688443	智翔金泰	40,624	1,635,928.48	3.54
6	300750	宁德时代	7,700	1,464,232.00	3.17
7	605296	神农集团	38,000	1,384,340.00	3.00
8	601138	工业富联	60,200	1,370,754.00	2.97
9	603298	杭叉集团	48,900	1,340,838.00	2.90
10	603600	永艺股份	107,200	1,281,040.00	2.77

### 5.4 报告期末按债券品种分类的债券投资组合

注：本基金本报告期末未持有债券。



## 5.5 报告期末按公允价值占基金资产净值比例大小排序的前五名债券投资明细

注：本基金本报告期末未持有债券。

## 5.6 报告期末按公允价值占基金资产净值比例大小排序的前十名资产支持证券投资 明细

注：本基金本报告期末未持有资产支持证券。

## 5.7 报告期末按公允价值占基金资产净值比例大小排序的前五名贵金属投资明细

注：本基金本报告期末未持有贵金属投资。

## 5.8 报告期末按公允价值占基金资产净值比例大小排序的前五名权证投资明细

注：本基金本报告期末未持有权证。

## 5.9 报告期末本基金投资的股指期货交易情况说明

### 5.9.1 报告期末本基金投资的股指期货持仓和损益明细

注：本基金本报告期末未持有股指期货。

### 5.9.2 本基金投资股指期货的投资政策

注：本基金本报告期末未持有股指期货。

## 5.10 报告期末本基金投资的国债期货交易情况说明

### 5.10.1 本期国债期货投资政策

注：本基金本报告期末未持有国债期货。

### 5.10.2 报告期末本基金投资的国债期货持仓和损益明细

注：本基金本报告期末未持有国债期货。

### 5.10.3 本期国债期货投资评价

注：本基金本报告期末未持有国债期货。

## 5.11 投资组合报告附注

### 5.11.1 本基金投资的前十名证券的发行主体本期是否出现被监管部门立案调查，或在报告编制日前一年内受到公开谴责、处罚的情形

报告期内基金投资的前十名证券的发行主体没有被监管部门立案调查的情形，也没有在报告编制日前一年内受到公开谴责、处罚的情形。

### 5.11.2 基金投资的前十名股票是否超出基金合同规定的备选股票库

基金投资的前十名股票中，没有投资于超出基金合同规定备选股票库之外的情形。

### 5.11.3 其他资产构成

序号	名称	金额（元）
1	存出保证金	38,743.35
2	应收证券清算款	-
3	应收股利	-
4	应收利息	-
5	应收申购款	9,193.37
6	其他应收款	-
7	其他	-
8	合计	47,936.72

### 5.11.4 报告期末持有的处于转股期的可转换债券明细

注：本基金本报告期末未持有处于转股期的可转换债券。

### 5.11.5 报告期末前十名股票中存在流通受限情况的说明

注：本基金本报告期末前十名股票中不存在流通受限情况。

### 5.11.6 投资组合报告附注的其他文字描述部分

由于四舍五入的原因，分项之和与合计项之间可能存在尾差。

## §6 开放式基金份额变动

单位：份

项目	华泰柏瑞行业精选混合 A	华泰柏瑞行业精选混合 C
报告期期初基金份额总额	46,615,248.58	14,294,031.99
报告期期间基金总申购份额	6,685,786.24	7,254,671.28
减：报告期期间基金总赎回份额	4,295,576.64	8,072,181.08
报告期期间基金拆分变动份额（份额减少以“-”填列）	-	-
报告期期末基金份额总额	49,005,458.18	13,476,522.19

## §7 基金管理人运用固有资金投资本基金情况

### 7.1 基金管理人持有本基金份额变动情况

单位：份

项目	华泰柏瑞行业精选混合 A	华泰柏瑞行业精选混合 C
报告期期初管理人持有的本基金份额	0.00	0.00

报告期期间买入/申购总份额	6,464,124.11	0.00
报告期期间卖出/赎回总份额	0.00	0.00
报告期期末管理人持有的本基金份额	6,464,124.11	0.00
报告期期末持有的本基金份额占基金总份额比例 (%)	10.35	0.00

## 7.2 基金管理人运用固有资金投资本基金交易明细

序号	交易方式	交易日期	交易份额(份)	交易金额(元)	适用费率(%)
1	基金转换入	2024-01-02	6,464,124.11	5,000,000.00	0.0000
合计			6,464,124.11	5,000,000.00	

## §8 影响投资者决策的其他重要信息

### 8.1 报告期内单一投资者持有基金份额比例达到或超过 20%的情况

注：本基金本报告期内未有单一投资者持有基金份额比例达到或超过 20%的情况。

### 8.2 影响投资者决策的其他重要信息

注：无。

## §9 备查文件目录

### 9.1 备查文件目录

- 1、本基金的中国证监会批准募集文件
- 2、本基金的《基金合同》
- 3、本基金的《招募说明书》
- 4、本基金的《托管协议》
- 5、基金管理人业务资格批件、营业执照
- 6、本基金的公告

### 9.2 存放地点

上海市浦东新区民生路 1199 弄证大五道口广场 1 号楼 17 层

托管人住所

### 9.3 查阅方式

投资者可在营业时间免费查阅，也可按工本费购买复印件。投资者对本报告如有疑问，可咨询基金管理人华泰柏瑞基金管理有限公司。客户服务热线：400-888-0001（免长途

费) 021-3878 4638 公司网址: [www.huatai-pb.com](http://www.huatai-pb.com)

华泰柏瑞基金管理有限公司

2024 年 4 月 22 日