

# 南方金融主题灵活配置混合型证券投资 基金 2024 年第 1 季度报告

2024 年 03 月 31 日

基金管理人：南方基金管理股份有限公司

基金托管人：兴业银行股份有限公司

送出日期：2024 年 4 月 22 日

## § 1 重要提示

基金管理人的董事会及董事保证本报告所载资料不存在虚假记载、误导性陈述或重大遗漏，并对其内容的真实性、准确性和完整性承担个别及连带责任。

基金托管人兴业银行股份有限公司根据本基金合同规定，于 2024 年 4 月 18 日复核了本报告中的财务指标、净值表现和投资组合报告等内容，保证复核内容不存在虚假记载、误导性陈述或者重大遗漏。

基金管理人承诺以诚实信用、勤勉尽责的原则管理和运用基金资产，但不保证基金一定盈利。

基金的过往业绩并不代表其未来表现。投资有风险，投资者在作出投资决策前应仔细阅读本基金的招募说明书。

本报告中财务资料未经审计。

本报告期自 2024 年 1 月 1 日起至 3 月 31 日止。

## § 2 基金产品概况

基金简称	南方金融主题灵活配置混合	
基金主代码	004702	
交易代码	004702	
基金运作方式	契约型开放式	
基金合同生效日	2017 年 8 月 3 日	
报告期末基金份额总额	2,279,168,005.56 份	
投资目标	在有效控制组合风险并保持良好流动性的前提下，通过专业化研究分析及投资，力争实现基金资产的长期稳健增值。	
投资策略	本基金通过定性与定量相结合的方法分析宏观经济和证券市场发展趋势，评估市场的系统性风险和各类资产的预期收益与风险，据此合理制定和调整股票、债券等各类资产的比例，在保持总体风险水平相对稳定的基础上，力争投资组合的稳定增值。此外，本基金将持续地进行定期与不定期的资产配置风险监控，适时地做出相应的调整。	
业绩比较基准	沪深 300 指数收益率×60%+上证国债指数收益率×40%。	
风险收益特征	本基金为混合型基金，其长期平均风险和预期收益水平低于股票型基金，高于债券型基金、货币市场基金。	
基金管理人	南方基金管理股份有限公司	
基金托管人	兴业银行股份有限公司	
下属分级基金的基金简称	南方金融主题灵活配置混合 A	南方金融主题灵活配置混合 C
下属分级基金的交易代码	004702	013500
报告期末下属分级基金的份	1,676,105,695.16 份	603,062,310.40 份

额总额		
-----	--	--

注：本基金从 2021 年 9 月 7 日起新增 C 类份额，C 类份额自 2021 年 9 月 8 日起存续。

### § 3 主要财务指标和基金净值表现

#### 3.1 主要财务指标

单位：人民币元

主要财务指标	报告期（2024 年 1 月 1 日—2024 年 3 月 31 日）	
	南方金融主题灵活配置混合 A	南方金融主题灵活配置混合 C
1.本期已实现收益	-275,260,925.99	-98,063,205.83
2.本期利润	-256,516,258.62	-135,492,274.14
3.加权平均基金份额本期利润	-0.1330	-0.1805
4.期末基金资产净值	1,581,336,594.22	559,937,592.98
5.期末基金份额净值	0.943	0.928

注：1、基金业绩指标不包括持有人认（申）购或交易基金的各项费用，计入费用后实际收益水平要低于所列数字；

2、本期已实现收益指基金本期利息收入、投资收益、其他收入（不含公允价值变动收益）扣除相关费用和信用减值损失后的余额，本期利润为本期已实现收益加上本期公允价值变动收益。

#### 3.2 基金净值表现

##### 3.2.1 本报告期基金份额净值增长率及其与同期业绩比较基准收益率的比较

南方金融主题灵活配置混合 A

阶段	份额净值增长率①	份额净值增长率标准差②	业绩比较基准收益率③	业绩比较基准收益率标准差④	①-③	②-④
过去三个月	-11.37%	2.24%	2.72%	0.61%	-14.09%	1.63%
过去六个月	-16.22%	1.79%	-1.30%	0.55%	-14.92%	1.24%
过去一年	-21.02%	1.62%	-5.74%	0.53%	-15.28%	1.09%
过去三年	-17.10%	1.47%	-14.20%	0.64%	-2.90%	0.83%
过去五年	18.12%	1.44%	4.75%	0.71%	13.37%	0.73%
自基金合同生效起至今	18.71%	1.40%	11.08%	0.72%	7.63%	0.68%

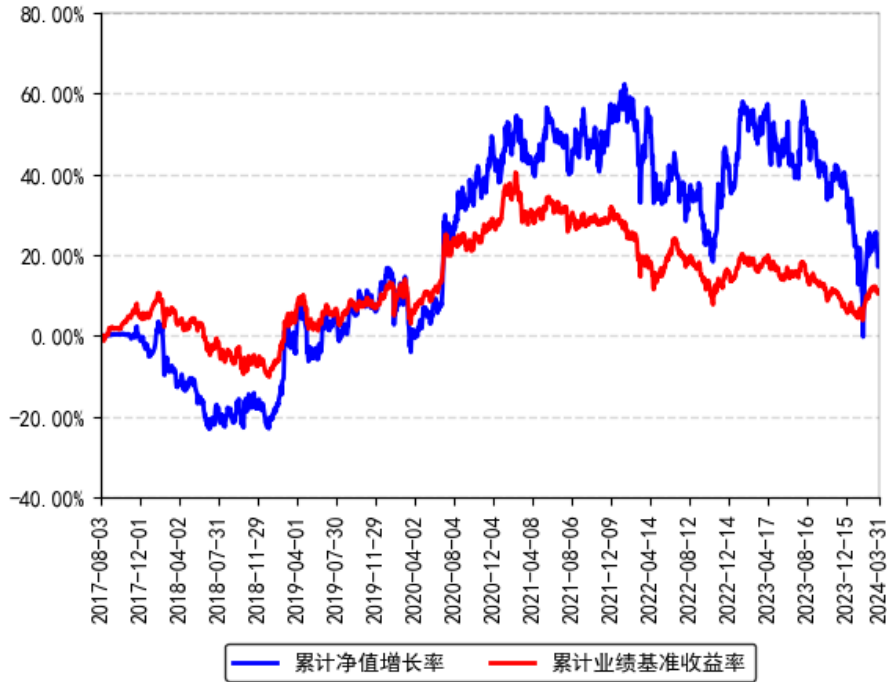
南方金融主题灵活配置混合 C

阶段	份额净值增长率①	份额净值增长率标准差②	业绩比较基准收益率③	业绩比较基准收益率标准差④	①-③	②-④
过去三个月	-11.45%	2.25%	2.72%	0.61%	-14.17%	1.64%
过去六个月	-16.50%	1.79%	-1.30%	0.55%	-15.20%	1.24%
过去一年	-21.49%	1.62%	-5.74%	0.53%	-15.75%	1.09%
自基金合同生效起至今	-23.85%	1.51%	-14.50%	0.63%	-9.35%	0.88%

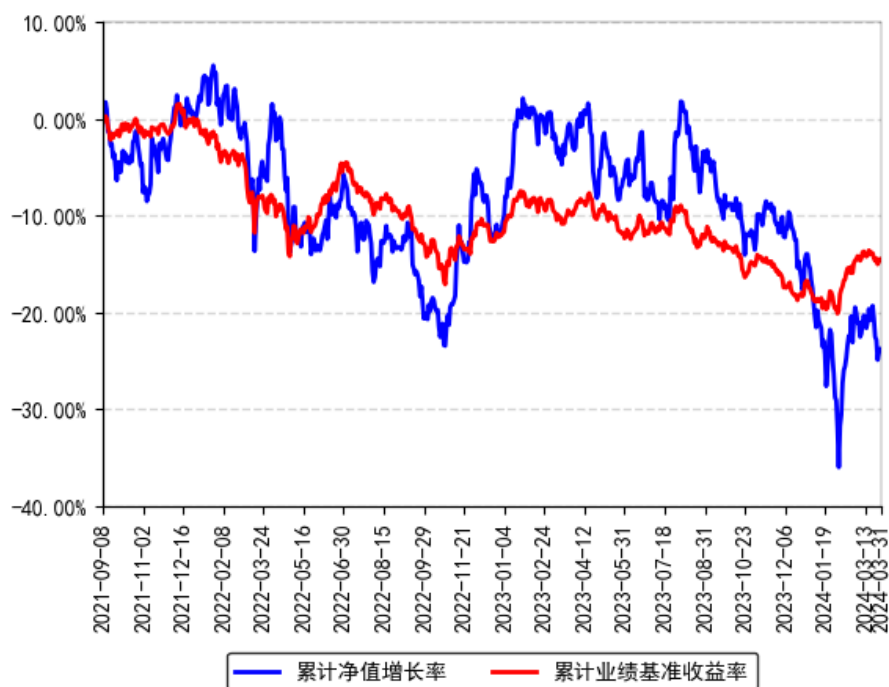
注：本基金从 2021 年 9 月 7 日起新增 C 类份额，C 类份额自 2021 年 9 月 8 日起存续。

### 3.2.2 自基金合同生效以来基金份额累计净值增长率变动及其与同期业绩比较基准收益率变动的比较

南方金融主题灵活配置混合A累计净值增长率与同期业绩比较基准收益率的历史走势对比图



南方金融主题灵活配置混合C累计净值增长率与同期业绩比较基准收益率的历史走势对比图



注：本基金从 2021 年 9 月 7 日起新增 C 类份额，C 类份额自 2021 年 9 月 8 日起存续。

## § 4 管理人报告

### 4.1 基金经理（或基金经理小组）简介

姓名	职务	任本基金的基金经理期限		证券从业年限	说明
		任职日期	离任日期		
黄春逢	本基金基金经理	2017 年 8 月 18 日	-	12 年	上海交通大学金融学硕士，具有基金从业资格。2011 年 7 月至 2014 年 12 月，任职于国泰君安研究所，担任银行业分析师；2015 年 1 月加入南方基金研究部，任金融行业高级研究员；2015 年 4 月 16 日至 2015 年 12 月 30 日，任南方避险、南方保本基金基金经理助理；2015 年 4 月 22 日至 2015 年 12 月 30 日，任南方利淘基金经理助理；2015 年 5 月 22 日至 2015 年 12 月 30 日，任南方利鑫的基金经理助理；2015 年 6 月 8 日至 2015 年 12 月 30 日，任南方丰合的基金经理助理；2020 年 5 月 15 日至 2021 年 5 月 14 日，任南方顺康混合基金经理；2020 年 7 月 24 日至 2022 年 5 月 13 日，任南方高股息股

					票基金经理；2020 年 5 月 15 日至 2022 年 10 月 21 日，任南方安养混合基金经理；2021 年 1 月 12 日至 2022 年 10 月 21 日，任南方宝升混合基金经理；2015 年 12 月 30 日至今，任南方成份基金经理；2017 年 7 月 15 日至今，任南方平衡配置基金经理；2017 年 8 月 18 日至今，任南方金融混合基金经理；2019 年 1 月 25 日至今，任南方益和混合基金经理。
金岚枫	本基金基金经理	2021 年 5 月 21 日	-	8 年	南京大学会计学博士，具有基金从业资格。曾就职于招商银行杭州分行、汇添富基金，历任对公客户经理、行业分析师。2018 年 2 月加入南方基金，任权益研究部金融行业研究员、总量组组长；2021 年 5 月 21 日至今，任南方金融混合基金经理。

注：1、本基金首任基金经理的任职日期为本基金合同生效日，后任基金经理的任职日期以及历任基金经理的离任日期为公司相关会议作出决定的公告（生效）日期；

2、证券从业年限计算标准遵从中国证监会《证券投资基金经营机构董事、监事、高级管理人员及从业人员监督管理办法》中关于证券投资基金从业人员范围的相关规定。

## 4.2 管理人对报告期内本基金运作遵规守信情况的说明

本报告期内，本基金管理人严格遵守《中华人民共和国证券投资基金法》等有关法律法规、中国证监会和本基金基金合同的规定，本着诚实信用、勤勉尽责的原则管理和运用基金资产，在严格控制风险的基础上，为基金份额持有人谋求利益。本报告期内，本基金运作整体合法合规，没有损害基金份额持有人利益。基金的投资范围、投资比例及投资组合符合有关法律法规及基金合同的规定。

## 4.3 公平交易专项说明

### 4.3.1 公平交易制度的执行情况

本报告期内，本基金管理人严格执行《证券投资基金管理公司公平交易制度指导意见》，完善相应制度及流程，通过系统和人工等各种方式在各业务环节严格控制交易公平执行，公平对待旗下管理的所有基金和投资组合。

### 4.3.2 异常交易行为的专项说明

本基金于本报告期内不存在异常交易行为。本报告期内基金管理人管理的所有投资组合参与的交易所公开竞价同日反向交易成交较少的单边交易量超过该证券当日成交量的 5% 的交易次数为 10 次，是由于指数投资组合的投资策略导致。

#### 4.4 报告期内基金投资策略和运作分析

今年一季度市场经历了大幅波动,以微盘股为代表的之前带有浓厚筹码博弈价值的品种回撤巨大、且后续即使市场的宽基指数明显反弹到前期位置而这些缺乏基本面支撑的标的也未能恢复,这个过程一方面充分显现了市场的高波动状态,另一方面也以一种不那么友好的方式凸显了基本面研究或企业质地的重要性。但如果回顾国际金融市场,或发现这种一小个品种的“周期性”暴跌或类似崩盘,并不罕见,反而是一种常态,即使在 A 股这个市场,过去 10 年间也经历了三四次,几乎是每三年一次,这似乎暗示着当某一个策略奏效、受到追捧、日益拥挤之后,其阈值一旦被某些意外事项冲击,就容易发生这样的负反馈。

在这样的背景下,2024Q1 中,金融地产板块的几个主要指数的走势也迥异:(1)表现最好的是银行指数,在 Q1 内有明显上行,尤其是符合红利风格和低估值的大型银行和长期以来市场关注度较低的品种;(2)表现比银行稍弱的是保险指数,走势和银行指数基本一致但在三月下旬受到地产敞口的影响等走势相对较弱;(3)券商指数的走势和银行及保险基本一致,但幅度明显较弱,而从内部结构来看,Q1 涨幅领先的是较多中小型券商和有重组预期炒作的中小标的,这与市场的主题炒作风格较为符合,而与银行等的红利低波风格差异较大;(4)与券商指数走势基本一致、但回撤幅度明显大很多且波动也较大的是金融科技指数,其中较多中小市值公司在微盘股大幅回撤的过程中受到明显拖累,随后虽然反弹的力度也较大但依然在 Q1 内呈现明显的负收益;(4)而地产指数由于受到基本面的严重拖累,Q1 的表现是金融地产板块中最弱的。四个板块的这种走势,和去年同期基本上形成了镜像特征。而从本产品的行业配置来看,由于对基本面下行趋势明显、当期经营压力较大的银行配置较少,而对跟随市场波动的弹性较大的券商配置较多且有少量类券商的金融科技仓位,因此本产品在 Q1 的表现较差,尤其是在市场大幅调整过程中回撤较大;虽然随后也有大幅反弹,但整体业绩依然明显跑输同类。而对于地产类资产,本产品基本没有配置;保险股是属于中期看好品种,当前配置也较少,因此对净值的影响不明显。

当前时点展望后市,我们基本上还是延续了我们从 2022 年三季度便基本形成了对中短期市场的基本判断,即宏观经济的基本面难以快速明显改善、政策持续发力(尤其在 2024 年可能将更加明显)、且全社会的资金较为充沛的背景下,中期来看对流动性和政策敏感的品种预计将有更好的表现,因此持仓更多以此类品种为主,也更多为中小市值公司。但不可否认的是,从去年下半年以来红利风格持续强势、中小市值表现较差,以及今年 Q1 后段资源品表现较好,这些情况或市场风格特征是原先的框架中未重点考虑的。我们也在过去一段时间重新审视原先的框架,其时间上的中期视角(相对忽略月度到季度维度的波动或扰动)与更加重视分子端(技术进步、企业基本面、盈利预期等)的特征可能是原因。因此,在目前时点,我们出于流动性管理和风险防御的需要,对之前的配置结构做了一定的调整,增加

了类流动性的稳定品种以应对市场的宽幅震荡（预计这将是常态），同时也希望为做多波动率提供一些仓位上的空间。

从短期节奏来看，市场在春节后开始明显反弹，到 3 月下旬基本达到阶段性平台位，因此本产品在春节之前的大幅下跌过程中一直尽量保留弹性品种，而到 3 月中旬开始逐步调整结构、增加类流动性品种，等待下一次机会。预计市场在年内大概率持续呈现这种阶段性波动特征，本产品也将持续沿用这一策略。后续的，我们认为市场依旧将呈现宽幅震荡、缓慢的基本面复苏和明显的主题轮动交替出现的特征；具体品种上，板块之间收益率分化之后的平衡带来的补涨机会是可以等待的，而少部分已经较为拥挤的质地较差的红利品种的补跌是需要防范的。

#### 4.5 报告期内基金的业绩表现

截至报告期末，本基金 A 份额净值为 0.943 元，报告期内，份额净值增长率为-11.37%，同期业绩基准增长率为 2.72%；本基金 C 份额净值为 0.928 元，报告期内，份额净值增长率为-11.45%，同期业绩基准增长率为 2.72%。

#### 4.6 报告期内基金持有人数或基金资产净值预警说明

报告期内，本基金未出现连续二十个交易日基金份额持有人数量不满二百人或者基金资产净值低于五千万元的情形。

## § 5 投资组合报告

### 5.1 报告期末基金资产组合情况

序号	项目	金额（元）	占基金总资产的比例（%）
1	权益投资	1,933,578,260.65	89.71
	其中：股票	1,933,578,260.65	89.71
2	基金投资	-	-
3	固定收益投资	-	-
	其中：债券	-	-
	资产支持证券	-	-
4	贵金属投资	-	-
5	金融衍生品投资	-	-
6	买入返售金融资产	-	-
	其中：买断式回购的买入返售金融资产	-	-
7	银行存款和结算备付金合计	220,980,191.40	10.25



8	其他资产	847,730.62	0.04
9	合计	2,155,406,182.67	100.00

## 5.2 报告期末按行业分类的股票投资组合

### 5.2.1 报告期末按行业分类的境内股票投资组合

金额单位：人民币元

代码	行业类别	公允价值（元）	占基金资产净值比例（%）
A	农、林、牧、渔业	-	-
B	采矿业	-	-
C	制造业	38,211,765.83	1.78
D	电力、热力、燃气及水生产和供应业	12,058,064.00	0.56
E	建筑业	-	-
F	批发和零售业	34,383,808.03	1.61
G	交通运输、仓储和邮政业	18,351,949.33	0.86
H	住宿和餐饮业	-	-
I	信息传输、软件和信息技术服务业	355,219,145.03	16.59
J	金融业	1,365,639,318.86	63.78
K	房地产业	64,689,247.01	3.02
L	租赁和商务服务业	45,009,212.35	2.10
M	科学研究和技术服务业	15,750.21	0.00
N	水利、环境和公共设施管理业	-	-
O	居民服务、修理和其他服务业	-	-
P	教育	-	-
Q	卫生和社会工作	-	-
R	文化、体育和娱乐业	-	-
S	综合	-	-
	合计	1,933,578,260.65	90.30

### 5.2.2 报告期末按行业分类的港股通投资股票投资组合

本基金本报告期末未持有港股通投资股票。

## 5.3 期末按公允价值占基金资产净值比例大小排序的股票投资明细

### 5.3.1 报告期末按公允价值占基金资产净值比例大小排序的前十名股票投资明细

序号	股票代码	股票名称	数量（股）	公允价值（元）	占基金资产净值比例（%）
1	603171	税友股份	5,618,444	141,416,235.48	6.60
2	000776	广发证券	7,199,209	96,109,440.15	4.49
3	601881	中国银河	6,343,238	75,991,991.24	3.55
4	300803	指南针	1,647,170	72,030,744.10	3.36

5	002142	宁波银行	3,485,810	71,912,260.30	3.36
6	601319	中国人保	13,330,700	69,319,640.00	3.24
7	601099	太平洋	21,636,595	68,371,640.20	3.19
8	601528	瑞丰银行	13,544,600	67,181,216.00	3.14
9	601555	东吴证券	9,273,467	63,523,248.95	2.97
10	300033	同花顺	435,204	56,994,315.84	2.66

#### 5.4 报告期末按债券品种分类的债券投资组合

本基金本报告期末未持有债券。

#### 5.5 报告期末按公允价值占基金资产净值比例大小排名的前五名债券投资明细

本基金本报告期末未持有债券。

#### 5.6 报告期末按公允价值占基金资产净值比例大小排名的前十名资产支持证券投资明细

本基金本报告期末未持有资产支持证券。

#### 5.7 报告期末按公允价值占基金资产净值比例大小排序的前五名贵金属投资明细

本基金本报告期末未持有贵金属。

#### 5.8 报告期末按公允价值占基金资产净值比例大小排名的前五名权证投资明细

本基金本报告期末未持有权证。

#### 5.9 报告期末本基金投资的股指期货交易情况说明

##### 5.9.1 报告期末本基金投资的股指期货持仓和损益明细

无。

##### 5.9.2 本基金投资股指期货的投资政策

无。

#### 5.10 报告期末本基金投资的国债期货交易情况说明

##### 5.10.1 本期国债期货投资政策

无。

##### 5.10.2 报告期末本基金投资的国债期货持仓和损益明细

无。

### 5.10.3 本期国债期货投资评价

无。

## 5.11 投资组合报告附注

### 5.11.1 声明本基金投资的前十名证券的发行主体本期是否出现被监管部门立案调查，或在报告编制日前一年内受到公开谴责、处罚的情形。如是，还应对相关证券的投资决策程序做出说明

本基金投资的前十名证券的发行主体中，广发证券股份有限公司在报告编制日前一年内曾受到中国证券监督管理委员会的处罚；宁波银行股份有限公司在报告编制日前一年内曾受到国家金融监督管理总局、中国人民银行的处罚；浙江绍兴瑞丰农村商业银行股份有限公司在报告编制日前一年内曾受到国家金融监督管理总局绍兴监管分局的处罚；中国银河证券股份有限公司在报告编制日前一年内曾受到中国人民银行的处罚。除上述证券的发行主体外，本基金投资的前十名证券的发行主体本期未有被监管部门立案调查，不存在报告编制日前一年内受到公开谴责、处罚的情形。

对上述证券的投资决策程序的说明：本基金投资上述证券的投资决策程序符合相关法律法规和公司制度的要求。

### 5.11.2 声明基金投资的前十名股票是否超出基金合同规定的备选股票库。如是，还应对相关股票的投资决策程序做出说明

本基金投资的前十名股票没有超出基金合同规定的备选股票库，本基金管理人从制度和流程上要求股票必须先入库再买入。

### 5.11.3 其他资产构成

单位：人民币元

序号	名称	金额（元）
1	存出保证金	766,102.20
2	应收证券清算款	15,496.80
3	应收股利	-
4	应收利息	-
5	应收申购款	66,131.62
6	其他应收款	-
7	待摊费用	-
8	其他	-
9	合计	847,730.62

### 5.11.4 报告期末持有的处于转股期的可转换债券明细

本基金本报告期末未持有债券。

### 5.11.5 报告期末前十名股票中存在流通受限情况的说明

本基金本报告期末投资前十名股票中不存在流通受限情况。

## § 6 开放式基金份额变动

单位：份

项目	南方金融主题灵活配置混合 A	南方金融主题灵活配置混合 C
报告期期初基金份额总额	2,132,777,371.64	964,598,386.00
报告期期间基金总申购份额	38,841,488.57	20,087,853.50
减：报告期期间基金总赎回 份额	495,513,165.05	381,623,929.10
报告期期间基金拆分变动份 额（份额减少以“-”填列）	-	-
报告期期末基金份额总额	1,676,105,695.16	603,062,310.40

## § 7 基金管理人运用固有资金投资本基金情况

### 7.1 基金管理人持有本基金份额变动情况

本报告期末，基金管理人未持有本基金份额。

### 7.2 基金管理人运用固有资金投资本基金交易明细

本报告期内，基金管理人不存在申购、赎回或买卖本基金的情况。

## § 8 影响投资者决策的其他重要信息

### 8.1 报告期内单一投资者持有基金份额比例达到或超过 20%的情况

报告期内单一投资者持有基金份额比例不存在达到或超过 20%的情况。

### 8.2 影响投资者决策的其他重要信息

无。

## § 9 备查文件目录

### 9.1 备查文件目录

- 1、《南方金融主题灵活配置混合型证券投资基金基金合同》；
- 2、《南方金融主题灵活配置混合型证券投资基金托管协议》；
- 3、南方金融主题灵活配置混合型证券投资基金 2024 年 1 季度报告原文。

## 9.2 存放地点

深圳市福田区莲花街道益田路 5999 号基金大厦 32-42 楼。

## 9.3 查阅方式

网站：<http://www.nffund.com>