

# 景顺长城稳定收益债券型证券投资基金 2024 年第 1 季度报告

2024 年 3 月 31 日

基金管理人：景顺长城基金管理有限公司

基金托管人：中国银行股份有限公司

报告送出日期：2024 年 4 月 22 日

## § 1 重要提示

基金管理人的董事会及董事保证本报告所载资料不存在虚假记载、误导性陈述或重大遗漏，并对其内容的真实性、准确性和完整性承担个别及连带责任。

基金托管人中国银行股份有限公司根据本基金合同规定，于 2024 年 4 月 19 日复核了本报告中的财务指标、净值表现和投资组合报告等内容，保证复核内容不存在虚假记载、误导性陈述或者重大遗漏。

基金管理人承诺以诚实信用、勤勉尽责的原则管理和运用基金资产，但不保证基金一定盈利。

基金的过往业绩并不代表其未来表现。投资有风险，投资者在作出投资决策前应仔细阅读本基金的招募说明书。

本报告中财务资料未经审计。

本报告期自 2024 年 1 月 1 日起至 2024 年 3 月 31 日止。

## §2 基金产品概况

基金简称	景顺长城稳定收益债券
场内简称	无
基金主代码	261001
基金运作方式	契约型开放式
基金合同生效日	2011 年 3 月 25 日
报告期末基金份额总额	102,326,422.96 份
投资目标	在有效控制风险的前提下，为投资者提供长期稳定的回报。
投资策略	资产配置策略：本基金依据宏观经济数据和金融运行数据、货币政策、财政政策、以及债券市场和股票市场风险收益特征，分析判断市场利率水平变动趋势和股票市场走势。并根据宏观经济、基准利率水平、股票市场整体估值水平，预测债券、可转债、新股申购等大类资产下一阶段的预期收益率水平，结合各类别资产的波动性以及流动性状况分析，进行大类资产配置。 债券投资策略：债券投资在保证资产流动性的基础上，采取利率预期策略、信用策略和时机策略相结合的积极性投资方法，力求在控制各类风险的基础上获取稳定的收益。
业绩比较基准	中证综合债指数。
风险收益特征	本基金是债券型基金，属于风险程度较低的投资品种，其预期风险与预期收益高于货币市场基金，低于混合型基金和股票型基金。
基金管理人	景顺长城基金管理有限公司

基金托管人	中国银行股份有限公司	
下属分级基金的基金简称	景顺长城稳定收益债券 A 类	景顺长城稳定收益债券 C 类
下属分级基金的交易代码	261001	261101
报告期末下属分级基金的份额总额	98,901,648.03 份	3,424,774.93 份

### §3 主要财务指标和基金净值表现

#### 3.1 主要财务指标

单位：人民币元

主要财务指标	报告期（2024 年 1 月 1 日-2024 年 3 月 31 日）	
	景顺长城稳定收益债券 A 类	景顺长城稳定收益债券 C 类
1. 本期已实现收益	-5,456,379.02	-198,449.88
2. 本期利润	-3,682,793.55	-136,296.13
3. 加权平均基金份额本期利润	-0.0372	-0.0390
4. 期末基金资产净值	97,606,376.18	3,360,973.91
5. 期末基金份额净值	0.987	0.981

注：1、本期已实现收益指基金本期利息收入、投资收益、其他收入（不含公允价值变动收益）扣除相关费用和信用减值损失后的余额，本期利润为本期已实现收益加上本期公允价值变动收益。

2、上述基金业绩指标不包括持有人认购或交易基金的各项费用，计入费用后实际收益水平要低于所列数字。

#### 3.2 基金净值表现

##### 3.2.1 基金份额净值增长率及其与同期业绩比较基准收益率的比较

景顺长城稳定收益债券 A 类

阶段	净值增长率①	净值增长率标准差②	业绩比较基准收益率③	业绩比较基准收益率标准差④	①-③	②-④
过去三个月	-3.61%	0.33%	2.09%	0.07%	-5.70%	0.26%
过去六个月	-6.80%	0.41%	3.45%	0.06%	-10.25%	0.35%
过去一年	-6.45%	0.32%	6.02%	0.06%	-12.47%	0.26%
过去三年	-0.84%	0.19%	15.24%	0.05%	-16.08%	0.14%
过去五年	6.53%	0.15%	23.70%	0.06%	-17.17%	0.09%
自基金合同生效起至今	37.19%	0.16%	78.19%	0.07%	-41.00%	0.09%

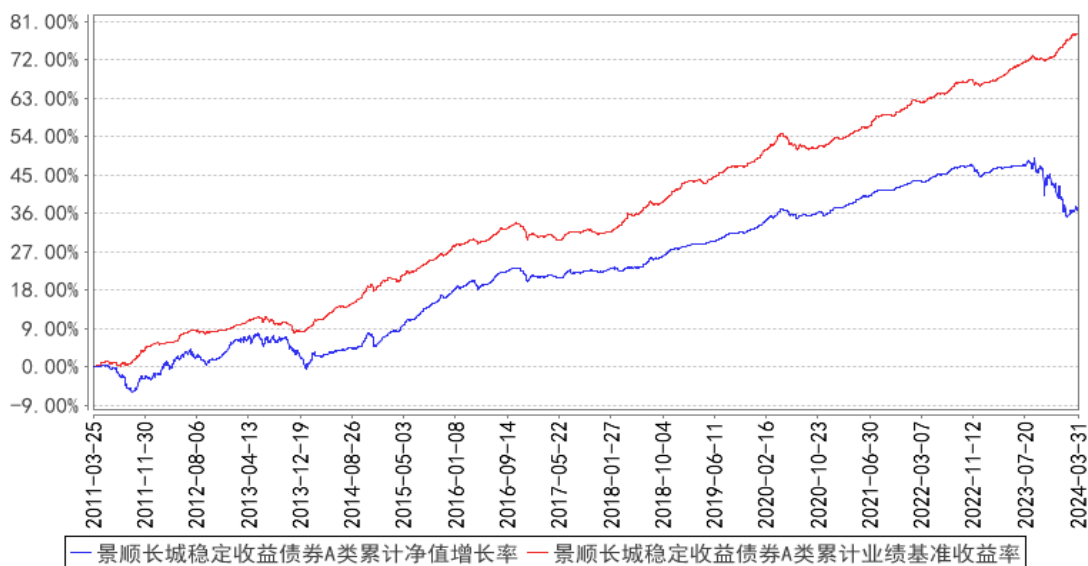
景顺长城稳定收益债券 C 类

阶段	净值增长率①	净值增长率标准差②	业绩比较基准	业绩比较基准	①-③	②-④
----	--------	-----------	--------	--------	-----	-----

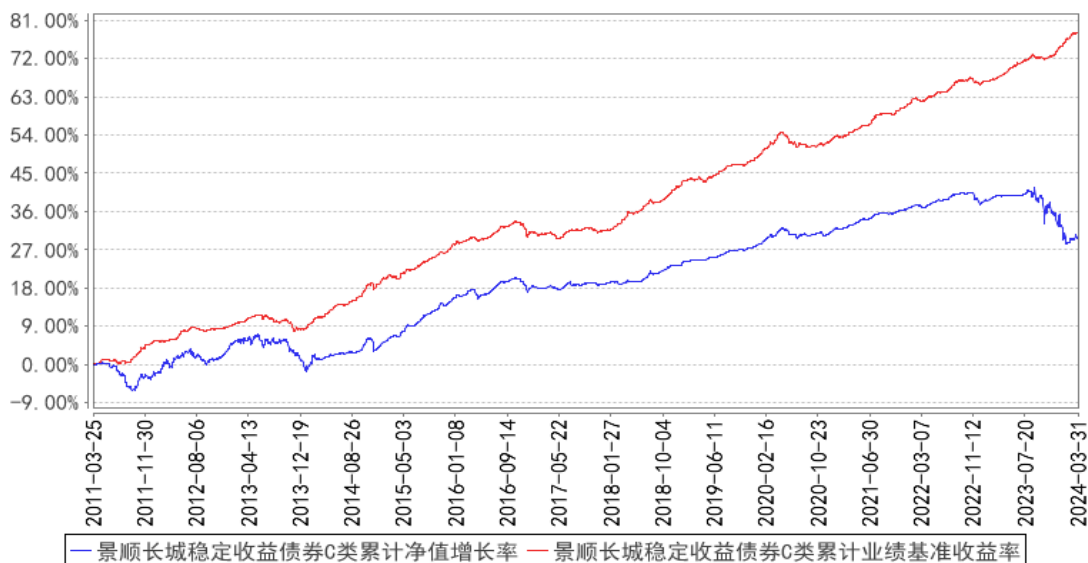
		准差②	收益率③	收益率标准差④		
过去三个月	-3.73%	0.34%	2.09%	0.07%	-5.82%	0.27%
过去六个月	-7.01%	0.42%	3.45%	0.06%	-10.46%	0.36%
过去一年	-6.84%	0.33%	6.02%	0.06%	-12.86%	0.27%
过去三年	-1.94%	0.19%	15.24%	0.05%	-17.18%	0.14%
过去五年	4.41%	0.16%	23.70%	0.06%	-19.29%	0.10%
自基金合同生效起至今	30.10%	0.16%	78.19%	0.07%	-48.09%	0.09%

### 3.2.2 自基金合同生效以来基金累计净值增长率变动及其与同期业绩比较基准收益率变动的比较

景顺长城稳定收益债券A类累计净值增长率与同期业绩比较基准收益率的历史走势对比图



景顺长城稳定收益债券C类累计净值增长率与同期业绩比较基准收益率的历史走势对比图



注：本基金的资产配置比例为：本基金投资于债券类资产（含可转换债券）的比例不低于基金资产的 80%，投资于股票、权证等权益类资产的比例不超过基金资产的 20%，持有现金或者到期日在一年以内的政府债券的比例不低于基金资产净值的 5%。按照本基金基金合同的规定，本基金的建仓期为自 2011 年 3 月 25 日合同生效日起 6 个月。建仓期结束时，本基金投资组合均达到上述投资组合比例的要求。

### 3.3 其他指标

无。

## §4 管理人报告

### 4.1 基金经理（或基金经理小组）简介

姓名	职务	任本基金的基金经理期限		证券从业年限	说明
		任职日期	离任日期		
何江波	本基金的基金经理	2019年2月14日	-	14年	经济学硕士。曾任中国农业银行股份有限公司总行信用管理部行业政策一处专员。2016年4月加入本公司，担任专户投资部投资经理，自2019年2月起担任固定收益部总监、基金经理。具有14年证券、基金行业从业经验。
李训练	本基金的基金经理	2023年7月1日	-	7年	管理学硕士，FRM。曾任长城基金固定收益部研究员、固定收益投资部投资经理。2022年9月加入本公司，自2023年3月起开始担任混合资产投资部基金经理。具有7年证券、基金行业从业经验。

注：1、对基金的首任基金经理，其“任职日期”按基金合同生效日填写，“离任日期”为根据公司决定的解聘日期（公告前一日）；对此后的非首任基金经理，“任职日期”指根据公司决定聘任后的公告日期，“离任日期”指根据公司决定的解聘日期（公告前一日）；

2、证券从业的含义遵从行业协会《证券业从业人员资格管理办法》的相关规定。

#### 4.1.1 期末兼任私募资产管理计划投资经理的基金经理同时管理的产品情况

无。

#### 4.2 管理人对报告期内本基金运作合规守信情况的说明

本报告期内，本基金管理人严格遵守《中华人民共和国证券投资基金法》、《公开募集证券投资基金运作管理办法》、《公开募集证券投资基金销售机构监督管理办法》和《公开募集证券投资基金信息披露管理办法》等有关法律法规及各项实施准则、《景顺长城稳定收益债券型证券投资基金基金合同》和其他有关法律法规的规定，本着诚实信用、勤勉尽责的原则管理和运用基金资产，在严格控制风险的基础上，为基金持有人谋求最大利益。本报告期内，基金运作整体合法合规，未发现损害基金持有人利益的行为。基金的投资范围、投资比例及投资组合符合有关法律法规及基金合同的规定。

#### 4.3 公平交易专项说明

##### 4.3.1 公平交易制度的执行情况

本报告期内，本基金管理人严格执行《证券投资基金管理公司公平交易制度指导意见（2011年修订）》，完善相应制度及流程，通过系统和人工等各种方式在各业务环节严格控制交易公平执行，公平对待旗下管理的所有基金和投资组合。

##### 4.3.2 异常交易行为的专项说明

本报告期内，本管理人管理的所有投资组合参与的交易所公开竞价，同日反向交易成交较少的单边交易量超过该证券当日成交量的 5% 的交易共有 6 次，为投资组合的投资策略需要而发生的同日反向交易，按规定履行了审批程序。

本报告期内，未发现有可能导致不公平交易和利益输送的异常交易。

#### 4.4 报告期内基金的投资策略和运作分析

回顾一季度，国内方面，受出口改善以及节假日旅游的支撑，1-2 月经济数据超出市场预期。消费延续温和修复，服务消费保持火热，并带动了核心 CPI 有所改善。固定资产投资保持韧性，主要受制造业投资高增长驱动，房地产对经济的拖累依旧持续，销售端和投资端尚需政策支持。

财政方面，公共财政支出走强，农林水务、城乡社区事务、交通运输等方面的支出明显加速。政府性基金支出有所走弱，传统基建实物工作量的形成尚需改善。海外方面，联储 3 月 FOMC 决议将基准利率维持在 5.25%-5.5% 区间，尽管上调增长通胀预测，但维持 2024 年降息 3 次的指引。

国内股票市场结构分化明显，大盘股表现占优，小盘股下跌明显，一季度，上证指数上涨 2.23%，沪深 300 上涨 3.1%，创业板指下跌 3.87%，中证 2000 下跌 11.05%。因实体融资需求扩张不足，地方债和政金债发行偏慢，债券配置需求较强，债券收益率下行，1Y/3Y/5Y/10Y/30Y 国债分别下行 36BP/26BP/20BP/26BP/37BP。

操作方面，本基金对长久期利率债进行了波段操作，转债方面主要配置正股相对低估、转债估值合理的品种。

展望二季度，经济企稳的支撑因素在增多，全球制造业 PMI 回到扩张区间，全球制造业周期的企稳回升叠加海外补库周期有望带动出口的持续改善。今年一季度地方专项债发行明显偏慢，我们对二季度的发行节奏保持关注，如果发行加快，叠加超长期国债的落地，基建投资的实物工作量有望改善。

债券方面，当前实际利率处于偏高区域，核心通胀依然在偏低区间，政策利率还有下行空间，债券依然具备一定的配置价值。

转债方面，正股估值偏低，随着出口改善，海外进入补库周期，制造业盈利有望改善，权益市场具备一定的结构性机会，当前转股溢价率比较合理，转债具有配置价值。

#### 4.5 报告期内基金的业绩表现

2024 年 1 季度，景顺长城稳定收益债券 A 类份额净值增长率为-3.61%，业绩比较基准收益率为 2.09%。

2024 年 1 季度，景顺长城稳定收益债券 C 类份额净值增长率为-3.73%，业绩比较基准收益率为 2.09%。

#### 4.6 报告期内基金持有人数或基金资产净值预警说明

无。

## §5 投资组合报告

### 5.1 报告期末基金资产组合情况

序号	项目	金额（元）	占基金总资产的比例（%）
1	权益投资	-	-
	其中：股票	-	-

2	基金投资	-	-
3	固定收益投资	98,508,431.64	97.24
	其中：债券	98,508,431.64	97.24
	资产支持证券	-	-
4	贵金属投资	-	-
5	金融衍生品投资	-	-
6	买入返售金融资产	800,000.00	0.79
	其中：买断式回购的买入返售金融资产	-	-
7	银行存款和结算备付金合计	1,729,661.29	1.71
8	其他资产	263,928.26	0.26
9	合计	101,302,021.19	100.00

## 5.2 报告期末按行业分类的股票投资组合

### 5.2.1 报告期末按行业分类的境内股票投资组合

本基金本报告期末未持有股票投资。

### 5.2.2 报告期末按行业分类的港股通投资股票投资组合

无。

## 5.3 期末按公允价值占基金资产净值比例大小排序的股票投资明细

### 5.3.1 报告期末按公允价值占基金资产净值比例大小排序的前十名股票投资明细

本基金本报告期末未持有股票投资。

## 5.4 报告期末按债券品种分类的债券投资组合

序号	债券品种	公允价值（元）	占基金资产净值比例（%）
1	国家债券	15,314,494.87	15.17
2	央行票据	-	-
3	金融债券	10,348,852.46	10.25
	其中：政策性金融债	10,348,852.46	10.25
4	企业债券	-	-
5	企业短期融资券	-	-
6	中期票据	-	-
7	可转债（可交换债）	72,845,084.31	72.15
8	同业存单	-	-
9	其他	-	-
10	合计	98,508,431.64	97.56

## 5.5 报告期末按公允价值占基金资产净值比例大小排序的前五名债券投资明细

序号	债券代码	债券名称	数量（张）	公允价值（元）	占基金资产净值比例（%）
1	180401	18 农发 01	100,000	10,348,852.46	10.25



2	110059	浦发转债	83,760	9,129,599.05	9.04
3	113042	上银转债	81,090	8,994,100.68	8.91
4	019721	23 国债 18	82,000	8,319,034.79	8.24
5	113056	重银转债	79,310	8,298,976.67	8.22

## 5.6 报告期末按公允价值占基金资产净值比例大小排序的前十名资产支持证券投资 明细

本基金本报告期末未持有资产支持证券。

## 5.7 报告期末按公允价值占基金资产净值比例大小排序的前五名贵金属投资明细

本基金本报告期末未持有贵金属。

## 5.8 报告期末按公允价值占基金资产净值比例大小排序的前五名权证投资明细

本基金本报告期末未持有权证。

## 5.9 报告期末本基金投资的国债期货交易情况说明

### 5.9.1 本期国债期货投资政策

根据本基金基金合同约定，本基金投资范围不包括国债期货。

### 5.9.2 报告期末本基金投资的国债期货持仓和损益明细

本基金本报告期末未持有国债期货。

### 5.9.3 本期国债期货投资评价

根据本基金基金合同约定，本基金投资范围不包括国债期货。

## 5.10 投资组合报告附注

### 5.10.1 本基金投资的前十名证券的发行主体本期是否出现被监管部门立案调查，或在报告编制日前一年内受到公开谴责、处罚的情形

上海银行股份有限公司在报告编制日前一年内曾受到国家外汇管理局地方分局、国家金融监督管理总局地方分局等的处罚。

本基金基金经理依据基金合同及公司投资管理制度，在投资授权范围内，经正常投资决策程序对上述主体所发行证券进行了投资。

本基金投资前十名证券的其余发行主体本报告期内没有被监管部门立案调查或在本报告编制日前一年内受到公开谴责、处罚的情况。

### 5.10.2 基金投资的前十名股票是否超出基金合同规定的备选股票库

本基金本报告期末未持有股票投资。

### 5.10.3 其他资产构成

序号	名称	金额（元）
1	存出保证金	8,490.90
2	应收证券清算款	254,743.41
3	应收股利	-
4	应收利息	-
5	应收申购款	693.95
6	其他应收款	-
7	其他	-
8	合计	263,928.26

### 5.10.4 报告期末持有的处于转股期的可转换债券明细

序号	债券代码	债券名称	公允价值（元）	占基金资产净值比例（%）
1	110059	浦发转债	9,129,599.05	9.04
2	113042	上银转债	8,994,100.68	8.91
3	113056	重银转债	8,298,976.67	8.22
4	113050	南银转债	5,478,294.26	5.43
5	113623	凤 21 转债	5,043,486.62	5.00
6	127020	中金转债	3,792,799.12	3.76
7	113584	家悦转债	3,774,144.18	3.74
8	113060	浙 22 转债	2,725,198.25	2.70
9	127018	本钢转债	2,541,375.16	2.52
10	111010	立昂转债	2,248,180.96	2.23
11	118024	冠宇转债	2,217,484.62	2.20
12	111000	起帆转债	1,786,848.05	1.77
13	111017	蓝天转债	1,580,237.26	1.57
14	110073	国投转债	1,229,364.25	1.22
15	118030	睿创转债	1,156,779.35	1.15
16	113052	兴业转债	1,156,378.23	1.15
17	123107	温氏转债	1,154,929.12	1.14
18	118013	道通转债	994,173.91	0.98
19	113066	平煤转债	961,507.36	0.95
20	123115	捷捷转债	799,361.15	0.79
21	113065	齐鲁转债	790,245.81	0.78
22	127092	运机转债	581,654.23	0.58
23	110075	南航转债	567,456.73	0.56
24	110082	宏发转债	528,904.66	0.52
25	113064	东材转债	516,914.88	0.51

26	113654	永 02 转债	498,948.12	0.49
27	118025	奕瑞转债	411,586.19	0.41
28	111007	永和转债	350,887.38	0.35
29	127086	恒邦转债	347,323.50	0.34
30	123211	阳谷转债	300,373.65	0.30
31	127088	赫达转债	292,629.95	0.29
32	123176	精测转 2	249,787.68	0.25
33	123119	康泰转 2	204,423.76	0.20
34	123158	宙邦转债	193,208.28	0.19
35	110077	洪城转债	159,152.76	0.16
36	110083	苏租转债	103,007.11	0.10
37	127064	杭氧转债	50,947.17	0.05
38	110090	爱迪转债	50,224.27	0.05
39	113615	金诚转债	47,713.10	0.05
40	127076	中宠转 2	19,371.25	0.02
41	113674	华设转债	11,206.53	0.01

#### 5.10.5 报告期末前十名股票中存在流通受限情况的说明

本基金本报告期末未持有股票投资。

#### 5.10.6 投资组合报告附注的其他文字描述部分

无。

### §6 开放式基金份额变动

单位：份

项目	景顺长城稳定收益债券 A 类	景顺长城稳定收益债券 C 类
报告期期初基金份额总额	99,034,916.82	3,678,471.09
报告期期间基金总申购份额	110,098.98	68,576.29
减：报告期期间基金总赎回份额	243,367.77	322,272.45
报告期期间基金拆分变动份额（份额减少以“-”填列）	-	-
报告期期末基金份额总额	98,901,648.03	3,424,774.93

注：申购含红利再投、转换入份额；赎回含转换出份额。

### §7 基金管理人运用固有资金投资本基金情况

#### 7.1 基金管理人持有本基金份额变动情况

基金管理人本期末未运用固有资金投资本基金。

## 7.2 基金管理人运用固有资金投资本基金交易明细

基金管理人本期末未运用固有资金投资本基金。

## §8 影响投资者决策的其他重要信息

### 8.1 报告期内单一投资者持有基金份额比例达到或超过 20%的情况

投资者类别	报告期内持有基金份额变化情况				报告期末持有基金情况		
	序号	持有基金份额比例达到或者超过 20% 的时间区间	期初份额	申购份额	赎回份额	持有份额	份额占比(%)
机构	1	20240101-20240331	94,517,013.23	-	-	94,517,013.23	92.37

#### 产品特有风险

本基金由于存在单一投资者持有基金份额比例达到或超过基金份额总份额的 20%的情况，可能会出现如下风险：

#### 1、大额申购风险

在出现投资者大额申购时，如本基金所投资的标的资产未及时准备，则可能降低基金净值涨幅。

#### 2、如面临大额赎回的情况，可能导致以下风险：

(1) 基金在短时间内无法变现足够的资产予以应对，可能会产生基金仓位调整困难，导致流动性风险；

(2) 如果持有基金份额比例达到或超过基金份额总额的 20%的单一投资者大额赎回引发巨额赎回，基金管理人可能根据《基金合同》的约定决定部分延期赎回，如果连续 2 个开放日以上（含本数）发生巨额赎回，基金管理人可能根据《基金合同》的约定暂停接受基金的赎回申请，对剩余投资者的赎回办理造成影响；

(3) 基金管理人被迫抛售证券以应付基金赎回的现金需要，则可能使基金资产净值受到不利影响，影响基金的投资运作和收益水平；

(4) 因基金净值精度计算问题，或因赎回费收入归基金资产，导致基金净值出现较大波动；

(5) 基金资产规模过小，可能导致部分投资受限而不能实现基金合同约定的投资目的及投资策略；

(6) 大额赎回导致基金资产规模过小，不能满足存续的条件，基金将根据基金合同的约定面临合同终止清算、转型等风险。

本基金管理人将建立完善的风险管理机制，以有效防止和化解上述风险，最大限度地保护基金份额持有人的合法权益。投资者在投资本基金前，请认真阅读本风险提示及基金合同等信息披露文件，全面认识本基金产品的风险收益特征和产品特性，充分考虑自身的风险承受能力，理性判断市场，对认购（或申购）基金的意愿、时机、数量等投资行为作出独立决策，获得基金投资收益，亦自行承担基金投资中出现的各类风险。

### 8.2 影响投资者决策的其他重要信息

无。

## §9 备查文件目录

## 9.1 备查文件目录

- 1、中国证监会准予景顺长城稳定收益债券型证券投资基金募集注册的文件；
- 2、《景顺长城稳定收益债券型证券投资基金基金合同》；
- 3、《景顺长城稳定收益债券型证券投资基金招募说明书》；
- 4、《景顺长城稳定收益债券型证券投资基金托管协议》；
- 5、景顺长城基金管理有限公司批准成立批件、营业执照、公司章程；
- 6、其他在中国证监会指定报纸上公开披露的基金份额净值、定期报告及临时公告。

## 9.2 存放地点

以上备查文件存放在本基金管理人的办公场所。

## 9.3 查阅方式

投资者可在办公时间免费查阅。

景顺长城基金管理有限公司

2024 年 4 月 22 日