

农银汇理金盈债券型证券投资基金  
招募说明书（更新）  
（2024年第1次）

基金管理人：农银汇理基金管理有限公司

基金托管人：中国建设银行股份有限公司

二〇二四年六月

## 重要提示

本基金的募集申请经中国证监会2019年6月11日证监许可【2019】1045号文注册。

基金管理人保证本招募说明书的内容真实、准确、完整。本招募说明书经中国证券监督管理委员会（以下简称“中国证监会”）注册。中国证监会对本基金募集申请的注册，并不表明其对本基金的投资价值和市场前景做出实质性判断或保证，也不表明投资于本基金没有风险。

本基金投资于证券市场，基金净值会因为证券市场波动等因素产生波动，投资者根据所持有份额享受基金的收益，但同时也要承担相应的投资风险。基金投资中的风险包括：因整体政治、经济、社会等环境因素变化对证券价格产生影响而形成的系统性风险，个别证券特有的非系统性风险，由于基金份额持有人连续大量赎回基金产生的流动性风险，基金管理人在基金管理实施过程中产生的基金管理风险，某一基金的特定风险等。本基金为债券型基金，其预期风险和预期收益水平高于货币型基金，低于股票型、混合型基金。投资有风险，投资者认购（申购）基金时应认真阅读本基金的招募说明书及基金合同。

本基金可投资于在全国银行间债券市场或证券交易所交易的资产支持证券，基金管理人将本着谨慎和控制风险的原则进行资产支持证券投资，但由于资产支持证券具有一定的信用风险、利率风险、流动性风险、提前偿还风险等风险，可能导致包括基金净值波动在内的各项风险。

《基金合同》生效后，连续 20 个工作日出现基金份额持有人数量不满 200 人或者基金资产净值低于 5000 万元的，基金管理人应当在定期报告中予以披露；连续 60 个工作日出现前述情况的，基金管理人应当终止《基金合同》，并按照《基金合同》的约定程序进行清算，无需召开基金份额持有人大会审议。法律法规或中国证监会另有规定时，从其规定。因此，投资者可能面临基金合同自动终止的风险。

基金管理人依照恪尽职守、诚实信用、谨慎勤勉的原则管理和运用基金财产，但不保证基金一定盈利，也不保证最低收益。本基金的过往业绩不预示其未来业绩表现，基金管理人管理的其他基金的业绩也不构成对本基金业绩表现的保证。

基金管理人提醒投资人注意基金投资的“买者自负”原则，在做出投资决策后，基金运营状况与基金净值变化引致的投资风险，由投资人自行承担。

本基金托管人已经对本招募说明书中涉及与托管业务相关的更新信息进行了复核、审查。招募说明书（更新）所载内容截止日为 2024 年 6 月 21 日，有关财务数据和净值表现截止日为 2024 年 3 月 31 日（财务数据未经审计）。

## 目 录

|        |                        |     |
|--------|------------------------|-----|
| 第一部分   | 绪言 .....               | 1   |
| 第二部分   | 释义 .....               | 2   |
| 第三部分   | 基金管理人.....             | 7   |
| 第四部分   | 基金托管人.....             | 18  |
| 第五部分   | 相关服务机构 .....           | 21  |
| 第六部分   | 基金的募集.....             | 23  |
| 第七部分   | 基金合同的生效.....           | 24  |
| 第八部分   | 基金份额的申购与赎回 .....       | 25  |
| 第九部分   | 基金的投资.....             | 36  |
| 第十部分   | 基金的业绩 .....            | 47  |
| 第十一部分  | 基金的财产 .....            | 49  |
| 第十二部分  | 基金资产估值.....            | 50  |
| 第十三部分  | 基金的收益与分配.....          | 55  |
| 第十四部分  | 基金费用与税收 .....          | 57  |
| 第十五部分  | 基金的会计与审计.....          | 59  |
| 第十六部分  | 基金的信息披露 .....          | 60  |
| 第十七部分  | 风险揭示.....              | 67  |
| 第十八部分  | 基金合同的变更、终止与基金财产清算..... | 71  |
| 第十九部分  | 基金合同摘要.....            | 73  |
| 第二十部分  | 托管协议摘要.....            | 90  |
| 第二十一部分 | 对基金份额持有人的服务.....       | 108 |
| 第二十二部分 | 招募说明书的存放及查阅方式.....     | 111 |
| 第二十三部分 | 备查文件 .....             | 112 |

## 第一部分 绪言

本招募说明书依据《中华人民共和国证券投资基金法》（以下简称“《基金法》”）、《公开募集证券投资基金运作管理办法》（以下简称“《运作办法》”）、《公开募集证券投资基金销售机构监督管理办法》（以下简称“《销售办法》”）、《公开募集证券投资基金信息披露管理办法》（以下简称“《信息披露办法》”）、《证券投资基金信息披露内容与格式准则第5号<招募说明书的内容与格式>》、《公开募集开放式证券投资基金流动性风险管理规定》（以下简称“《流动性风险管理规定》”）和其他有关法律法规的规定，以及《农银汇理金盈债券型证券投资基金基金合同》（以下简称“基金合同”）编写。

本招募说明书应当适用上述相关法律法规之规定，若因法律法规的修改或更新导致本招募说明书的内容与届时有效的法律法规的规定不一致，应当以届时有效的法律法规的规定为准，及时作出相应的变更和调整。

本基金管理人承诺本招募说明书不存在任何虚假记载、误导性陈述或重大遗漏，并对其真实性、准确性、完整性承担法律责任。

本基金是根据本招募说明书所载明的资料申请募集的。本招募说明书由本基金管理人解释。本基金管理人没有委托或授权任何其他人提供未在本招募说明书中载明的信息，或对本招募说明书做出任何解释或者说明。

本招募说明书根据本基金的基金合同编写，并经中国证监会注册。基金合同是约定基金当事人之间权利、义务的法律文件。基金投资人自依基金合同取得基金份额，即成为基金份额持有人和基金合同的当事人，其持有基金份额的行为本身即表明其对基金合同的承认和接受，并按照《基金法》、基金合同及其他有关规定享有权利、承担义务。投资人欲了解基金份额持有人的权利和义务，应详细查阅基金合同。

## 第二部分 释义

在本招募说明书中，除非文意另有所指，下列词语或简称具有如下含义：

- 1、基金或本基金：指农银汇理金盈债券型证券投资基金
- 2、基金管理人：指农银汇理基金管理有限公司
- 3、基金托管人：指中国建设银行股份有限公司
- 4、基金合同：指《农银汇理金盈债券型证券投资基金基金合同》及对基金合同的任何有效修订和补充
- 5、托管协议：指基金管理人与基金托管人就本基金签订之《农银汇理金盈债券型证券投资基金托管协议》及对该托管协议的任何有效修订和补充
- 6、招募说明书或本招募说明书：指《农银汇理金盈债券型证券投资基金招募说明书》及其更新
- 7、基金份额发售公告：指《农银汇理金盈债券型证券投资基金基金份额发售公告》
- 8、基金产品资料概要：指《农银汇理金盈债券型证券投资基金基金产品资料概要》及其更新
- 9、法律法规：指中国现行有效并公布实施的法律、行政法规、规范性文件、司法解释、行政规章以及其他对基金合同当事人有约束力的决定、决议、通知等
- 10、《基金法》：指 2003 年 10 月 28 日经第十届全国人民代表大会常务委员会第五次会议通过，经 2012 年 12 月 28 日第十一届全国人民代表大会常务委员会第三十次会议修订，自 2013 年 6 月 1 日起实施，并经 2015 年 4 月 24 日第十二届全国人民代表大会常务委员会第十四次会议《全国人民代表大会常务委员会关于修改〈中华人民共和国港口法〉等七部法律的决定》修正的《中华人民共和国证券投资基金法》及颁布机关对其不时做出的修订
- 11、《销售办法》：指中国证监会颁布、自 2020 年 10 月 1 日起施行的《公开募集证券投资基金销售机构监督管理办法》及颁布机关对其不时做出的修订
- 12、《信息披露办法》：指中国证监会 2019 年 7 月 26 日颁布、同年 9 月 1 日实施的，并经 2020 年 3 月 20 日中国证监会《关于修改部分证券期货规章的决定》修正的《公开募集证券投资基金信息披露管理办法》及颁布机关对其不时做出的修订

13、《运作办法》：指中国证监会 2014 年 7 月 7 日颁布、同年 8 月 8 日实施的《公开募集证券投资基金运作管理办法》及颁布机关对其不时做出的修订

14、《流动性风险管理规定》：指中国证监会 2017 年 8 月 31 日颁布、同年 10 月 1 日实施的《公开募集开放式证券投资基金流动性风险管理规定》及颁布机关对其不时做出的修订

15、中国证监会：指中国证券监督管理委员会

16、银行业监督管理机构：指中国人民银行和/或中国银行保险监督管理委员会

17、基金合同当事人：指受基金合同约束，根据基金合同享有权利并承担义务的法律主体，包括基金管理人、基金托管人和基金份额持有人

18、个人投资者：指依据有关法律法规规定可投资于证券投资基金的自然人

19、机构投资者：指依法可以投资证券投资基金的、在中华人民共和国境内合法登记并存续或经有关政府部门批准设立并存续的企业法人、事业法人、社会团体或其他组织

20、合格境外机构投资者：指符合《合格境外机构投资者境内证券投资管理暂行办法》及相关法律法规规定可以投资于在中国境内依法募集的证券投资基金的中国境外的机构投资者

21、人民币合格境外机构投资者：指按照《人民币合格境外机构投资者境内证券投资试点办法》及相关法律法规规定，运用来自境外的人民币资金进行境内证券投资的境外法人

22、投资人、投资者：指个人投资者、机构投资者、合格境外机构投资者和人民币合格境外机构投资者以及法律法规或中国证监会允许购买证券投资基金的其他投资人的合称

23、基金份额持有人：指依基金合同和招募说明书合法取得基金份额的投资人

24、基金销售业务：指基金管理人或销售机构宣传推介基金，发售基金份额，办理基金份额的申购、赎回、转换、转托管及定期定额投资等业务

25、销售机构：指农银汇理基金管理有限公司以及符合《销售办法》和中国证监会规定的其他条件，取得基金销售业务资格并与基金管理人签订了基金销售服务协议，办理基金销售业务的机构

26、**登记业务**：指基金登记、存管、过户、清算和结算业务，具体内容包括投资人基金账户的建立和管理、基金份额登记、基金销售业务的确认、清算和结算、代理发放红利、建立并保管基金份额持有人名册和办理非交易过户等

27、**登记机构**：指办理登记业务的机构。基金的登记机构为农银汇理基金管理有限公司或接受农银汇理基金管理有限公司委托代为办理登记业务的机构

28、**基金账户**：指登记机构为投资人开立的、记录其持有的、基金管理人所管理的基金份额余额及其变动情况的账户

29、**基金交易账户**：指销售机构为投资人开立的、记录投资人通过该销售机构办理认购、申购、赎回、转换及转托管等业务而引起的基金份额变动及结余情况的账户

30、**基金合同生效日**：指基金募集达到法律法规规定及基金合同规定的条件，基金管理人向中国证监会办理基金备案手续完毕，并获得中国证监会书面确认的日期

31、**基金合同终止日**：指基金合同规定的基金合同终止事由出现后，基金财产清算完毕，清算结果报中国证监会备案并予以公告的日期

32、**基金募集期**：指自基金份额发售之日起至发售结束之日止的期间，最长不得超过3个月

33、**存续期**：指基金合同生效至终止之间的不定期期限

34、**工作日**：指上海证券交易所、深圳证券交易所的正常交易日

35、**T日**：指销售机构在规定时间受理投资人申购、赎回或其他业务申请的开放日

36、**T+n日**：指自T日起第n个工作日（不包含T日）

37、**开放日**：指为投资人办理基金份额申购、赎回或其他业务的工作日

38、**开放时间**：指开放日基金接受申购、赎回或其他交易的时间段

39、**《业务规则》**：指《农银汇理基金管理有限公司开放式基金业务规则》，是规范基金管理人所管理的开放式证券投资基金登记方面的业务规则，由基金管理人和投资人共同遵守

40、**认购**：指在基金募集期内，投资人根据基金合同和招募说明书的规定申请购买基金份额的行为



41、申购：指基金合同生效后，投资人根据基金合同和招募说明书的规定申请购买基金份额的行为

42、赎回：指基金合同生效后，基金份额持有人按基金合同和招募说明书规定的条件要求将基金份额兑换为现金的行为

43、基金转换：指基金份额持有人按照基金合同和基金管理人届时有效公告规定的条件，申请将其持有基金管理人管理的、某一基金的基金份额转换为基金管理人管理的其他基金基金份额的行为

44、转托管：指基金份额持有人在本基金的不同销售机构之间实施的变更所持基金份额销售机构的操作

45、定期定额投资计划：指投资人通过有关销售机构提出申请，约定每期申购日、扣款金额及扣款方式，由销售机构于每期约定扣款日在投资人指定银行账户内自动完成扣款及受理基金申购申请的一种投资方式

46、巨额赎回：指本基金单个开放日，基金净赎回申请（赎回申请份额总数加上基金转换中转出申请份额总数后扣除申购申请份额总数及基金转换中转入申请份额总数后的余额）超过上一开放日基金总份额的 10%

47、元：指人民币元

48、基金收益：指基金投资所得债券利息、买卖证券价差、银行存款利息、已实现的其他合法收入及因运用基金财产带来的成本和费用的节约

49、基金资产总值：指基金拥有的各类有价证券、银行存款本息、基金应收款项及其他资产的价值总和

50、基金资产净值：指基金资产总值减去基金负债后的价值

51、基金份额净值：指计算日基金资产净值除以计算日基金份额总数

52、基金资产估值：指计算评估基金资产和负债的价值，以确定基金资产净值和基金份额净值的过程

53、指定媒介：指中国证监会指定的用以进行信息披露的全国性报刊及指定互联网网站（包括基金管理人网站、基金托管人网站、中国证监会基金电子披露网站）等媒介

54、流动性受限资产：指由于法律法规、监管、合同或操作障碍等原因无法以合理价格予以变现的资产，包括但不限于到期日在 10 个交易日以上的逆回购与银行定期存款（含协议约定有条件提前支取的银行存款）、停牌股票、流通受

限的新股及非公开发行股票、资产支持证券、因发行人债务违约无法进行转让或交易的债券等

55、摆动定价机制：指当本基金遭遇大额申购赎回时，通过调整基金份额净值的方式，将基金调整投资组合的市场冲击成本分配给实际申购、赎回的投资者，从而减少对存量基金份额持有人利益的不利影响，确保投资者的合法权益不受损害并得到公平对待

56、不可抗力：指基金合同当事人不能预见、不能避免且不能克服的客观事件

## 第三部分 基金管理人

### 一、公司概况

名称：农银汇理基金管理有限公司

住所：中国（上海）自由贸易试验区银城路9号50层

办公地址：中国（上海）自由贸易试验区银城路9号50层

法定代表人：黄涛

成立日期：2008年3月18日

批准设立机关：中国证券监督管理委员会

批准设立文号：证监许可【2008】307号

组织形式：有限责任公司

注册资本：1,750,000,001元人民币

存续期限：持续经营

联系人：翟爱东

联系电话：021-61095588

股权结构：

| 股东           | 出资额（元）        | 出资比例   |
|--------------|---------------|--------|
| 中国农业银行股份有限公司 | 904,218,334   | 51.67% |
| 东方汇理资产管理公司   | 583,281,667   | 33.33% |
| 中铝资本控股有限公司   | 262,500,000   | 15%    |
| 合计           | 1,750,000,001 | 100%   |

### 二、主要人员情况

#### 1、董事会成员

黄涛先生：董事长

硕士研究生。黄涛先生2009年4月至2015年11月，在国务院办公厅督查室工作，先后任处长、副巡视员、巡视员，其间于2011年12月至2012年12月在广西壮族自治区桂林市挂职，担任市委常委、副市长。2015年11月加入中国农业银行，任党委办公室/办公室/信访办公室主任；2021年6月起任党委办公室/办公室主任；2021年7月至今兼任中国农业银行监事。2022年7月起，任农银

汇理基金管理有限公司党委书记。2022年9月26日起，任农银汇理基金管理有限公司董事长。

钟小锋先生：副董事长

政治学博士。1996年5月进入法国东方汇理银行工作，先后在法国东方汇理银行（巴黎）、东方汇理银行广州分公司、香港分公司、北京代表处工作。2005年12月起任东方汇理银行北京分公司董事总经理。2011年11月起任东方汇理资产管理香港有限公司北亚区副行政总裁。2012年9月起任东方汇理资产管理香港有限公司北亚区行政总裁。现任东方汇理资产管理香港有限公司亚洲区副主席、集团执委会委员，汇华理财有限公司董事，端木正法学基金会理事会理事，香港法国巴黎文化交流协会有限公司董事，香港贸易发展局金融服务咨询委员会委员、香港金融管理学院博士生导师。

程昆先生：董事

硕士研究生。程昆先生1997年8月起进入中国农业银行工作，先后任中国农业银行金融市场部外汇投资组合处、交易风险监督处副处长；自营风险管理处、投资中心本币投资处、研究发展处以及上海分部处长；中国农业银行金融市场部副总经理；中国农业银行金融市场部副总裁。现任农银汇理基金管理有限公司总经理，兼任上海资产管理协会理事。

Julien Fontaine 先生：董事

工商管理、政治学、公共管理硕士。Julien Fontaine 先生的职业生涯始于法国外交部，曾负责 G7 峰会的筹备工作。2000 至 2011 年，曾担任麦肯锡咨询公司顾问，并于 2009 年当选为合伙人。2011 至 2014 年，曾担任法国农业信贷银行集团战略部负责人。2015 年，Julien Fontaine 先生加入东方汇理，先后担任东方汇理日本公司首席执行官、东方汇理集团市场部负责人，并于 2019 年起担任东方汇理合资企业及合伙关系部负责人，汇华理财有限公司董事，Amundi-Acba Asset Management Company 董事。

葛小雷先生：董事

工商管理硕士学位、高级经济师。1995年6月起历任中州铝厂计划处副处长，中国铝业股份有限公司中州分公司财务部经理、副总会计师，青海黄河水电再生铝有限公司财务总监，中铝财务有限责任公司副总经理、中铝融资租赁有限公司董事、总经理，中铝资本控股有限公司党委书记、董事长，中铝财务有限责

任公司董事长。现任中国铝业股份有限公司董事会秘书、财务总监、中铝（雄安）矿业有限责任公司董事。

彭向东先生：董事

金融学硕士。1991年7月进入中国农业银行工作。2000年10月起，先后任国际业务部外汇交易室处长、国际业务部副总经理；2008年10月起任金融市场部副总经理兼资金交易中心副总经理；2014年4月起先后任资产管理部副总经理、副总裁；2018年4月起任投资银行部负责人、资产管理部副总裁；同年9月起任投资银行部总裁。2021年8月起任中国农业银行直管干部。

王小卒先生：独立董事

经济学博士。曾任香港城市大学助理教授、世界银行顾问、联合国顾问、韩国首尔国立大学客座教授。现任复旦大学管理学院金融与财务学系教授，兼任香港大学商学院名誉教授和挪威管理学院兼职教授、嘉文理（北京）管理咨询有限公司董事长、总经理。

傅继军先生：独立董事

经济学博士，高级经济师。1981年起，任江苏省盐城汽车运输公司职工教师，江苏省人民政府研究中心科员。1991年3月起任中华财务咨询公司部门经理、副总经理、总经理。现任中华财务咨询有限公司董事长，博略现代咨询（北京）有限公司董事长，哈尔滨工业大学深圳学院兼职教授，原画（北京）影业投资有限公司董事长，国合现代（深圳）资本研究院有限公司董事长，中铁高新工业股份有限公司独立董事，天津农村商业银行股份有限公司独立董事，医图生科（苏州）生命科学技术有限公司监事，证格（上海）资产管理有限公司北京分公司负责人。

徐信忠先生：独立董事

金融学博士、教授。曾任英国 Bank of England 货币政策局金融经济学家；英国兰卡斯特大学管理学院金融学教授；北京大学光华管理学院副院长、金融学教授、中山大学岭南（大学）学院院长、金融学教授。现任北京大学光华管理学院教授。

## 2、公司监事

鲁春嫣女士：监事会主席

全日制本科学历，在职硕士学位，注册会计师，高级经济师。先后在中国建

设银行河南省分行、中国农业银行总行工作，2013年起任中国农业银行总行风险资产处置部副总经理，2018年5月起兼任信恩润实投资管理有限公司董事、总经理。2022年6月起任农银汇理基金管理有限公司监事长。

**Anthony Mellor 先生：监事**

巴黎政治学院的金融硕士学位和普罗旺斯艾克斯法学院的法律硕士学位。在多家公司（法国液化空气集团、布伊格集团和拉加代尔集团）担任投资者关系部门负责人，并担任一家高速公路特许经营公司的首席财务官。他在资产管理行业的职业生涯始 AGF 资管公司（现为法国安联全球投资公司）。自 2016 年起曾担任东方汇理投资者关系与财务沟通部总经理，现任东方汇理合资企业监督和伙伴关系部副总经理。

**杜纪福先生：监事**

全日制硕士研究生学历，在职博士研究生学历，经济师。2011年7月起先后在中国铝业公司办公厅、改革发展中心、研究室以及中铝资本控股有限公司工作。2019年5月至2022年5月任中铝融资租赁有限公司副总经理和天津骏鑫轻量化科技有限公司董事、总经理。2022年5月起任中铝资本控股有限公司投资运营部副总经理。

**李剑峰先生：监事**

全日制研究生学历、法学硕士学位。2015年7月进入农银汇理基金管理有限公司，曾任监察稽核部法务经理，2021年12月至今任监察稽核部副主管。

**燕麟先生：监事**

全日制博士研究生学历，中级经济师。2017年7月至2022年10月，任农银汇理资产管理有限公司投资业务部项目经理。2022年10月进入农银汇理基金管理有限公司，任产品管理部产品经理。

**陈帅女士：监事**

全日制大学学历、在职硕士学位，中级经济师。2006年7月进入中国农业银行工作，曾任票据营业部高级客户经理、高级产品经理、高级专员。2019年11月加入农银汇理基金管理有限公司，现任监事会办公室副主任兼任农银汇理基金公司纪委办公室副主任（主持工作）。

### 3、公司高级管理人员

**黄涛先生：董事长**

硕士研究生。黄涛先生 2009 年 4 月至 2015 年 11 月，在国务院办公厅督查室工作，先后任处长、副巡视员、巡视员，其间于 2011 年 12 月至 2012 年 12 月在广西壮族自治区桂林市挂职，担任市委常委、副市长。2015 年 11 月加入中国农业银行，任党委办公室/办公室/信访办公室主任；2021 年 6 月起任党委办公室/办公室主任；2021 年 7 月至今兼任中国农业银行监事。2022 年 7 月起，任农银汇理基金管理有限公司党委书记。2022 年 9 月 26 日起，任农银汇理基金管理有限公司董事长。

程昆先生：总经理

硕士研究生。程昆先生 1997 年 8 月起进入中国农业银行工作，先后任中国农业银行金融市场部外汇投资组合处、交易风险监督处副处长；自营风险管理处、投资中心本币投资处、研究发展处以及上海分部处长；中国农业银行金融市场部副总经理；中国农业银行金融市场部副总裁。现任农银汇理基金管理有限公司总经理，兼任上海资产管理协会理事。

石永惠女士：副总经理

硕士研究生。先后任中国农业银行资产负债管理部副总经理、中国农业银行重庆市分行副行长、中国农业银行采购中心总经理，2020 年 6 月起于农银汇理基金管理有限公司任职。2020 年 9 月起任农银汇理基金管理有限公司副总经理，2020 年 11 月起兼任农银汇理基金管理有限公司首席信息官。

高国鹏先生：副总经理

金融学硕士。于 1996 年 7 月起先后在中国农业银行营业部、基金托管部、办公室任职，2007 年 7 月起任宁夏自治区农村信用社党委委员、主任助理，2009 年 8 月起任中国农业银行个人金融部处长，2017 年 7 月起任农银汇理基金管理有限公司营销总监。2020 年 8 月起任农银汇理基金管理有限公司副总经理。

毕宏燕女士：副总经理

硕士研究生。自 2001 年起先后于美国保德信保险公司、道富集团、宜信财富（香港）任职，期间曾任美国保德信保险公司北京代表处首席代表、道富基金管理有限公司首席运营官兼董事会秘书、道富环球投资管理亚洲有限公司中国机构业务负责人及任宜信财富（香港）业务管理负责人，2021 年 5 月加入农银汇理基金管理有限公司。现任农银汇理基金管理有限公司副总经理兼运营总监。

陈晓东女士：副总经理

博士研究生。2001年7月加入中国农业银行；2002年7月至2010年5月先后在房地产信贷部、个人业务部、住房金融与个人信贷部担任副主任科员、主任科员；2010年5月至2014年4月在住房金融与个人信贷部先后担任副处长、处长；2014年4月至2020年1月在零售银行业务部担任处长(其间:2017年4月至2018年4月挂职任丰台区区长助理)；2020年1月至2023年10月在个人金融部先后担任财富管理处处长、高级专家；2023年10月加入农银汇理基金管理有限公司担任党委委员。2023年12月起任农银汇理基金管理有限公司副总经理。

翟爱东先生：督察长

高级工商管理硕士、高级经济师。1988年起先后在中国农业银行《中国城乡金融报》社、国际部、伦敦代表处、个人业务部、信用卡中心工作。2004年11月起参加农银汇理基金公司筹备工作。2008年3月起任农银汇理基金管理有限公司董事会秘书、监察稽核部总经理，2012年1月起任农银汇理基金管理有限公司督察长。

#### 4、基金经理

郭振宇先生，硕士。历任中国农业银行股份有限公司金融市场部风险管理、研究及高级交易员岗位。现任农银汇理基金管理有限公司固定收益部副总经理，农银汇理金禄债券型证券投资基金基金经理、农银汇理丰泽三年定期开放债券型证券投资基金基金经理、农银汇理金盈债券型证券投资基金基金经理、农银汇理金益债券型证券投资基金基金经理、农银汇理彭博1-3年中国利率债指数证券投资基金基金经理、农银汇理金玉债券型证券投资基金基金经理、农银汇理金盛债券型证券投资基金基金经理、农银汇理瑞康6个月持有期混合型证券投资基金基金经理、农银汇理金鑫3个月定期开放债券型发起式证券投资基金基金经理、农银汇理悦利债券型证券投资基金基金经理。

#### 5、公募基金投资决策委员会（以下简称“投资决策委员会”）成员

本基金采取集体投资决策制度。

投资决策委员会由下述委员组成：

投资决策委员会主任程昆先生，现任农银汇理基金管理有限公司总经理；

投资决策委员会成员张峰先生，现任农银汇理基金管理有限公司投资总监、基金经理；

投资决策委员会成员史向明女士，现任农银汇理基金管理有限公司投资副总



监、基金经理；

投资决策委员会成员郭振宇先生，现任农银汇理基金管理有限公司固定收益部总经理、基金经理；

投资决策委员会成员谭源先生，现任农银汇理基金管理有限公司风险控制部总经理。

6、上述人员之间不存在近亲属关系。

### 三、基金管理人的职责

1、依法募集资金，办理或者委托经中国证监会认定的其他机构代为办理基金份额的发售、申购、赎回和登记事宜；

2、办理基金备案手续；

3、对所管理的不同基金分别管理，分别记账，进行证券投资；

4、按照基金合同的约定确定基金收益分配方案，及时向基金份额持有人分配收益；

5、进行基金会计核算并编制基金财务会计报告；

6、编制基金定期报告；

7、计算并公告基金净值信息，确定基金份额申购、赎回价格；

8、严格按照《基金法》、基金合同及其他有关规定，履行信息披露及报告义务；

9、按照规定召集基金份额持有人大会；

10、保存基金财产管理业务活动的记录、账册、报表和其他相关资料；

11、以基金管理人名义，代表基金份额持有人利益行使诉讼权利或者实施其他法律行为；

12、有关法律法规、中国证监会和基金合同规定的其他职责。

### 四、基金管理人的承诺

1、基金管理人将遵守《证券法》、《基金法》、《运作办法》、《销售办法》、《信息披露办法》等法律法规的相关规定，并建立健全内部控制制度，采取有效措施，防止违法违规行的发生。

2、基金管理人不得从事下列行为：

(1) 将其固有财产或者他人财产混同于基金财产从事证券投资；

(2) 不公平地对待其管理的不同基金财产；

- (3) 利用基金财产或者职务之便为基金份额持有人以外的第三人牟取利益；
- (4) 向基金份额持有人违规承诺收益或者承担损失；
- (5) 侵占、挪用基金财产；
- (6) 泄露因职务便利获取的未公开信息、利用该信息从事或者明示、暗示他人从事相关的交易活动；
- (7) 玩忽职守，不按照规定履行职责；
- (8) 法律、行政法规和中国证监会规定禁止的其他行为。

### 3、 基金经理承诺

- (1) 依照有关法律法规和基金合同的规定，本着谨慎的原则为基金份额持有人谋取最大利益；
- (2) 不利用职务之便为自己、代理人、代表人、受雇人或任何其他第三人牟取不当利益；
- (3) 不泄漏在任职期间知悉的有关证券、基金的商业秘密、尚未依法公开的基金投资内容、基金投资计划等信息；
- (4) 不以任何形式为其他组织或个人进行证券交易。

## 五、基金管理人的风险管理和内部控制体系

### 1、 风险管理体系

#### (1) 风险管理的原则

- 1) 全面性原则：风险管理覆盖公司的各项业务、部门或机构和各级人员，并贯穿到决策、执行和监督等管理环节。
- 2) 独立性原则：公司搭建全面风险管理和各类风险管理的“三道防线”，形成业务条线和风险管理条线相互制衡的运行机制。公司为风险管理工作配备充足的人才资源、财务资源和科技资源，确保风险管理条线能够有效履职。
- 3) 匹配性原则：公司董事会、监事会、管理层和各个部门在风险管理中享有的职权及承担的责任对等，做到职责明确、责任清晰。
- 4) 有效性原则：公司主动识别、评估和管控业务经营活动面临的风险，确保将各单项风险控制在可承受范围之内；持续保持资本和流动性充足，确保有效抵御所承担的总体风险。

#### (2) 风险管理的三道防线

公司风险管理设立“三道防线”，业务部门、风险管理相关部门、审计部各司其职，分工协作。公司全面风险管理的“三道防线”包括：

1) “第一道防线”。各类风险的承担部门是公司全面风险管理的“第一道防线”，负责考虑本部门业务面临的各类风险之间的相关性，评估各类风险之间的相互影响，统筹管控本部门业务的整体风险水平。

2) “第二道防线”。风险控制部、监察稽核部和各类风险的牵头管理部门是公司全面风险管理的“第二道防线”。

风险控制部牵头公司全面风险管理体系建设，履行以下全面风险管理职责：牵头拟订风险偏好、风险限额、风险管理政策、风险管理基本制度等政策制度，持续监控和报告具体执行情况；建立完善风险加总管理机制，牵头协调识别、评估、监测、控制全面风险和各类重要风险；按年评估全面风险管理体系的完善性和有效性，组织各类风险的牵头管理部门按年开展单项风险评估，并向管理层和董事会汇报；建立完善全面风险管理的监测报告体系，定期向管理层和董事会报告全面风险管理状况；会同相关部门建立完善公司风险考核评价体系，定期开展风险考核评价。

监察稽核部牵头公司内部控制体系建设，履行以下职责：组织开展公司内部控制体系建设，指导并监督公司内部控制管理工作，对公司全面风险管理体系形成有效支撑。

各类风险的牵头管理部门负责牵头做好单项风险管理，并配合做好全面风险管理。

3) “第三道防线”。审计部是公司全面风险管理的“第三道防线”，坚持风险为导向的审计理念，关注“第一道防线”、“第二道防线”管理的充分性和有效性，并将审计情况报送董事会和监事会；负责跟踪检查审计发现问题整改措施的落实情况，并及时向董事会报告；负责按照相关工作机制，对审计发现问题的整改情况进行审计验证。

## 2、内部控制体系

### (1) 内部控制的原则

1) 健全性原则。内部控制机制覆盖公司的各项业务、各个部门和各级岗位，并渗透到决策、执行、监督、反馈及日常经营运作等各个环节。

2) 有效性原则。通过科学的内控手段和方法，建立合理的内控机制，维护

内控制度的有效执行。

3) 独立性原则。基金管理人各机构、部门和岗位职责应当保持相对独立，基金管理人的受托资产、自有资产以及其他资产的运作和管理应当分离。

4) 相互制约原则。基金管理人内部部门和岗位的设置应当权责分明、相互制衡。

5) 成本效益原则。基金管理人运用科学化的经营管理方法降低运作成本，提高经济效益，以合理的控制成本达到最佳的内部控制效果。

## (2) 内部控制的主要内容

### 1) 控制环境

董事会下设稽核及风险控制委员会，主要负责对公司经营管理和基金投资业务进行合规性控制，对公司内部稽核检查工作结果进行审查和监督并向董事会报告；董事会下设薪酬和人力资源委员会，负责拟订公司董事和高级管理人员的薪酬政策，起草对公司董事和高级管理人员的绩效评价计划，审核公司总体人员编制方案和薪酬政策，负责审议员工的聘用和培训政策。

公司实行董事会领导下的总经理负责制，总经理主持总经理办公会，负责公司日常经营管理活动中的重要决策。公司设投资决策委员会、风险管理与内部控制委员会、新业务及市场营销委员会，就基金投资、风险控制和产品设计等发表专业意见及建议，投资决策委员会是公司最高投资决策机构。

公司设立督察长，对董事会负责，主要负责对公司和基金运作的合法合规情况、内部控制情况进行监督检查，发现重大风险事件时向公司董事长和中国证监会报告。

### 2) 内部控制的制度体系

公司制定了合理、完备、有效并易于执行的制度体系。公司管理制度根据规范的对象划分为四个层面：第一个层面是公司章程；第二个层面是公司内部控制大纲、公司治理制度及公司基本管理制度，它是公司制定各项规章制度的基础和依据；第三个层面是部门及业务管理制度；第四个层面是公司各部门根据业务需要制定的操作流程、实施细则等。它们的制订、修改、实施、废止遵循相应的程序，每一层面的内容不得与其以上层面的内容相违背。监察稽核部定期对公司制度、内部控制方式、方法和执行情况实行持续的检查，并出具检查报告。

### 3) 风险评估

A、董事会下属的稽核及风险控制委员会和督察长对公司内外部风险进行评估；

B、公司风险管理与内部控制委员会负责对公司经营管理和基金投资运作中的重大风险与内控情况进行评估，制定风险处理方案并监督实施；

C、各级部门负责对职责范围内的业务所面临的风险进行识别和评估。

#### 4) 内部控制活动

为体现职责明确、相互制约的原则，公司根据基金管理业务的特点，建立顺序递进、权责分明、严密有效的内部控制机制，通过分层授权、资产分离、业务隔离、岗位隔离、物理隔离、与关联方隔离等内控措施保障实施。

#### 5) 信息与沟通

公司建立双向的信息交流途径，形成了自上而下的信息传播渠道和自下而上的信息呈报渠道。通过建立有效的信息交流渠道，保证了公司员工及各级管理人员可以充分了解与其职责相关的信息，并及时送达适当的人员进行处理。公司根据组织架构和授权制度，建立了清晰的业务报告系统。

#### 6) 内部控制监督

内部监控由监事会、董事会稽核及风险控制委员会、督察长、公司风险管理与内部控制委员会和监察稽核部等部门在各自的职权范围内开展。本公司设立了独立于各业务部门的监察稽核部履行内部稽核职能，检查、评价公司内部控制制度合理性、完备性和有效性，监督公司内部控制制度的执行情况，揭示公司内部管理及基金运作中的风险，及时提出意见改进，促进公司内部管理制度有效执行。

### 3、基金管理人关于内部控制的声明

(1) 本基金管理人知晓建立、实施和维持内部控制制度是本公司董事会及管理层的责任；

(2) 上述关于内部控制的披露真实、准确；

(3) 本公司承诺将根据市场环境变化及公司发展不断完善内部控制制度。

## 第四部分 基金托管人

### 一、基金托管人情况

#### (一) 基本情况

名称：中国建设银行股份有限公司(简称：中国建设银行)

住所：北京市西城区金融大街 25 号

办公地址：北京市西城区闹市口大街 1 号院 1 号楼

法定代表人：张金良

成立时间：2004 年 09 月 17 日

组织形式：股份有限公司

注册资本：贰仟伍佰亿壹仟零玖拾柒万柒仟肆佰捌拾陆元整

存续期间：持续经营

基金托管资格批文及文号：中国证监会证监基字[1998]12 号

联系人：王小飞

联系电话：(021)6063 7103

#### (二) 主要人员情况

中国建设银行总行设资产托管业务部，下设综合处、基金业务处、证券保险业务处、理财信托业务处、全球业务处、养老金业务处、新兴业务处、客户服务与业务协同处、运营管理处、跨境与外包管理处、托管应用系统支持处、内控合规处等 12 个职能处室，在北京、上海、合肥设有托管运营中心，共有员工 300 余人。自 2007 年起，托管部连续聘请外部会计师事务所对托管业务进行内部控制审计，并已经成为常规化的内控工作手段。

#### (三) 基金托管业务经营情况

作为国内首批开办证券投资基金托管业务的商业银行，中国建设银行一直秉持“以客户为中心”的经营理念，不断加强风险管理和内部控制，严格履行托管人的各项职责，切实维护资产持有人的合法权益，为资产委托人提供高质量的托管服务。经过多年稳步发展，中国建设银行托管资产规模不断扩大，托管业务品种不断增加，已形成包括证券投资基金、社保基金、保险资金、基本养老个人账户、(R)QFII、(R)QDII、企业年金、存托业务等产品在内的托管业务体系，是目前国内托管业务品种最齐全的商业银行之一。截至 2023 年年末，中国建设银行已托管 1334 只证券投资基金。中国建设银行专业高效的托管服务能力和业务水

平，赢得了业内的高度认同。中国建设银行多次被《全球托管人》、《财资》、《环球金融》杂志及《中国基金报》评选为“最佳托管银行”、连续多年荣获中央国债登记结算有限责任公司（中债）“优秀资产托管机构”、银行间市场清算所股份有限公司（上清所）“优秀托管银行”奖项、并先后荣获《亚洲银行家》颁发的 2017 年度“最佳托管系统实施奖”、2019 年度“中国年度托管业务科技实施奖”、2021 年度“中国最佳数字化资产托管银行”、以及 2020 及 2022 年度“中国年度托管银行（大型银行）”奖项。2022 年度，荣获《环球金融》“中国最佳次托管银行”，并作为唯一中资银行获得《财资》“中国最佳 QFI 托管银行”奖项。2023 年度，荣获中国基金报“公募基金 25 年最佳基金托管银行”奖项。

## 二、基金托管人的内部控制制度

### （一）内部控制目标

作为基金托管人，中国建设银行严格遵守国家有关托管业务的法律法规、行业监管规章和本行内有关管理规定，守法经营、规范运作、严格检查，确保业务的稳健运行，保证基金财产的安全完整，确保有关信息的真实、准确、完整、及时，保护基金份额持有人的合法权益。

### （二）内部控制组织结构

中国建设银行设有风险内控管理委员会，负责全行风险管理与内部控制工作，对托管业务风险管理和内部控制的有效性进行指导。资产托管业务部配备了专职内控合规人员负责托管业务的内控合规工作，具有独立行使内控合规工作职权和能力。

### （三）内部控制制度及措施

资产托管业务部具备系统、完善的制度控制体系，建立了管理制度、控制制度、岗位职责、业务操作流程，可以保证托管业务的规范操作和顺利进行；业务人员具备从业资格；业务管理严格实行复核、审核、检查制度，授权工作实行集中控制，业务印章按规程保管、存放、使用，账户资料严格保管，制约机制严格有效；业务操作区专门设置，封闭管理，实施音像监控；业务信息由专职信息披露人负责，防止泄密；业务实现自动化操作，防止人为事故的发生，技术系统完整、独立。

## 三、基金托管人对基金管理人运作基金进行监督的方法和程序

### （一）监督方法

依照《基金法》及其配套法规和基金合同的约定，监督所托管基金的投资运作。利用自行开发的“新一代托管应用监督子系统”，严格按照现行法律法规以及基金合同规定，对基金管理人运作基金的投资比例、投资范围、投资组合等情况进行监督。在日常为基金投资运作所提供的基金清算和核算服务环节中，对基金管理人发送的投资指令、基金管理人对各基金费用的提取与开支情况进行检查监督。

### （二）监督流程

1.每工作日按时通过新一代托管应用监督子系统，对各基金投资运作比例控制等情况进行监控，如发现投资异常情况，向基金管理人进行风险提示，与基金管理人进行情况核实，督促其纠正，如有重大异常事项及时报告中国证监会。

2.收到基金管理人的划款指令后，对指令要素等内容进行核查。

3.通过技术或非技术手段发现基金涉嫌违规交易，电话或书面要求基金管理人进行解释或举证，如有必要将及时报告中国证监会。



## 第五部分 相关服务机构

### 一、基金份额发售机构

#### 1、直销机构：

名称：农银汇理基金管理有限公司

住所：中国（上海）自由贸易试验区银城路9号50层

办公地址：中国（上海）自由贸易试验区银城路9号50层

法定代表人：黄涛

联系人：叶冰沁

客户服务电话：4006895599、021-61095599

联系电话：021-61095610

网址：[www.abc-ca.com](http://www.abc-ca.com)

#### 2、代销机构：

具体名单详见基金份额发售公告以及基金管理人网站的相关公示。

基金管理人可根据有关法律法规要求，根据实情，选择其他符合要求的机构销售本基金或变更上述销售机构，并在基金管理人网站公示。

### 二、登记机构

农银汇理基金管理有限公司

住所：中国（上海）自由贸易试验区银城路9号50层

办公地址：中国（上海）自由贸易试验区银城路9号50层

法定代表人：黄涛

电话：021-61095588

传真：021-61095556

联系人：丁煜琼

客户服务电话：4006895599

### 三、出具法律意见书的律师事务所

名称：上海源泰律师事务所

住所：上海市浦东南路256号华夏银行大厦1405室

办公地址：上海市浦东南路 256 号华夏银行大厦 1405 室

负责人：廖海

联系电话：（021）51150298

传真：（021）51150398

联系人：廖海

经办律师：廖海、刘佳

#### 四、审计基金财产的会计师事务所

名称：普华永道中天会计师事务所（特殊普通合伙）

住所：上海市浦东新区陆家嘴环路 1318 号星展银行大厦 6 楼

办公地址：上海市浦东新区东育路 588 号前滩中心 42 楼

执行事务合伙人：李丹

联系电话：021-23238888

传真：021-23238800

联系人：成磊

经办注册会计师：赵钰、成磊

## 第六部分 基金的募集

本基金由基金管理人依照《基金法》、《运作办法》、《销售办法》、《信息披露办法》等有关法律法规及基金合同，经 2019 年 6 月 11 日中国证监会证监许可【2019】1045 号文件注册募集。

本基金为契约型开放式债券型基金。基金存续期间为不定期。

本基金募集期间基金份额净值为人民币 1.00 元，按初始面值发售。

本基金自 2019 年 9 月 2 日至 2019 年 9 月 11 日进行发售。

本基金设立募集期共募集 210,127,026.42 份基金份额，有效认购户数为 403 户。

## 第七部分 基金合同的生效

根据有关规定，本基金满足基金合同生效条件，基金合同已于 2019 年 9 月 17 日正式生效。自基金合同生效之日起，本基金管理人正式开始管理本基金。

《基金合同》生效后，连续 20 个工作日出现基金份额持有人数量不满 200 人或者基金资产净值低于 5000 万元情形的，基金管理人应当在定期报告中予以披露；连续 60 个工作日出现前述情形的，基金管理人应当终止《基金合同》，并按照《基金合同》的约定程序进行清算，无需召开基金份额持有人大会。

法律法规或中国证监会另有规定时，从其规定。

## 第八部分 基金份额的申购与赎回

### 一、申购和赎回的场所

本基金的申购与赎回将通过销售机构进行。具体的销售机构将由基金管理人在招募说明书或基金管理人网站列明。基金管理人可根据情况变更或增减销售机构，并在基金管理人网站公示。基金投资者应当在销售机构办理基金销售业务的营业场所或按销售机构提供的其他方式办理基金份额的申购与赎回。

### 二、申购和赎回的开放日及时间

#### 1、开放日及开放时间

投资人在开放日办理基金份额的申购和赎回，具体办理时间为上海证券交易所、深圳证券交易所的正常交易日的交易时间，但基金管理人根据法律法规、中国证监会的要求或基金合同的规定公告暂停申购、赎回时除外。

基金合同生效后，若出现新的证券交易市场、证券交易所交易时间变更或其他特殊情况或根据业务需要，基金管理人有权视情况对前述开放日及开放时间进行相应的调整，但应在实施日前依照《信息披露办法》的有关规定在指定媒介上公告。

#### 2、申购、赎回开始日及业务办理时间

基金管理人自基金合同生效之日起不超过3个月开始办理申购，具体业务办理时间在申购开始公告中规定。

基金管理人自基金合同生效之日起不超过3个月开始办理赎回，具体业务办理时间在赎回开始公告中规定。

在确定申购开始与赎回开始时间后，基金管理人应在申购、赎回开放日前依照《信息披露办法》的有关规定在指定媒介上公告申购与赎回的开始时间。

基金管理人不得在基金合同约定之外的日期或者时间办理基金份额的申购、赎回或者转换。投资人在基金合同约定之外的日期和时间提出申购、赎回或者转换申请且登记机构确认接受的，其基金份额申购、赎回或者转换价格为下一开放日基金份额申购、赎回或者转换的价格。

### 三、申购与赎回的原则

1、“未知价”原则，即申购、赎回价格以申请当日的基金份额净值为基准进行计算；

2、“金额申购、份额赎回”原则，即申购以金额申请，赎回以份额申请；

3、当日的申购与赎回申请可以在基金管理人规定的时间以内撤销；

4、赎回遵循“先进先出”原则，即按照投资人认购、申购的先后次序进行顺序赎回；

5、办理申购、赎回业务时，应当遵循基金份额持有人利益优先原则，确保投资者的合法权益不受损害并得到公平对待。

基金管理人可在法律法规允许的情况下，对上述原则进行调整。基金管理人必须在新规则开始实施前依照《信息披露办法》的有关规定在指定媒介上公告。

#### 四、申购与赎回的程序

##### 1、申购和赎回的申请方式

投资人必须根据销售机构规定的程序，在开放日的具体业务办理时间内提出申购或赎回的申请。

##### 2、申购和赎回的款项支付

投资人申购基金份额时，必须全额交付申购款项，投资人交付申购款项，申购成立；基金份额登记机构确认基金份额时，申购生效。

基金份额持有人递交赎回申请，赎回成立；基金份额登记机构确认赎回时，赎回生效。投资人赎回申请生效后，基金管理人将在 T+7 日(包括该日)内支付赎回款项。遇证券交易所或交易市场数据传输延迟、通讯系统故障、银行数据交换系统故障或其它非基金管理人及基金托管人所能控制的因素影响业务处理流程时，赎回款项顺延至下一个工作日划出。在发生巨额赎回或基金合同载明的其他暂停或拒绝赎回或延缓支付赎回款项的情形时，款项的支付办法参照基金合同有关条款处理。

##### 3、申购和赎回申请的确认

基金管理人应以交易时间结束前受理有效申购和赎回申请的当天作为申购或赎回申请日(T 日)，在正常情况下，本基金登记机构在 T+1 日内对该交易的有效性进行确认。T 日提交的有效申请，投资人可在 T+2 日后(包括该日)到销售网点柜台或以销售机构规定的其他方式查询申请的确认情况。若申购不成立或无效，则申购款项本金退还给投资人。

销售机构对申购、赎回申请的受理并不代表申请一定成功，而仅代表销售机构确实接收到申购、赎回申请。申购、赎回的确认以登记机构的确认结果为准。

对于申购、赎回申请及申购份额、赎回金额的确认情况，投资人应及时查询并妥善行使合法权利。

在不违反法律法规的前提下，本基金登记机构可根据相关业务规则，对上述业务办理时间进行调整，基金管理人必须在调整实施前依照《信息披露办法》的有关规定在指定媒介上公告。

## 五、申购和赎回的数量限制

1、代销网点和直销网上交易投资人每次申购本基金的最低申购金额为 10 元（含申购费）。基金管理人的直销中心个人投资者首次申购本基金的最低申购金额为 50,000 元（含申购费），机构投资者首次申购本基金的最低申购金额为 500,000 元（含申购费）。追加申购的最低申购金额为 10 元（含申购费），已在基金管理人的直销中心有该基金认购记录的投资人不受首次申购最低金额的限制。代销网点的投资人欲转入基金管理人的直销中心进行交易要受基金管理人的直销中心最低金额的限制。投资人当期分配的基金收益转购基金份额时，不受最低申购金额的限制。

基金管理人可根据市场情况，调整本基金首次申购的最低金额。

各销售机构对最低申购限额及交易级差有其他规定的，以各销售机构的业务规定为准。

2、基金份额持有人在销售机构赎回时，每次对本基金的赎回申请不得低于 10 份基金份额。每个交易账户的最低基金份额余额不得低于 10 份。

3、基金管理人可以规定单个投资人累计持有的基金份额上限，具体规定请参见相关公告。

4、当接受申购申请对存量基金份额持有人利益构成潜在重大不利影响时，基金管理人应当采取设定单一投资者申购金额上限或基金单日净申购比例上限、拒绝大额申购、暂停基金申购等措施，切实保护存量基金份额持有人的合法权益。基金管理人基于投资运作与风险控制的需要，可采取上述措施对基金规模予以控制。具体见基金管理人相关公告。

5、基金管理人可在法律法规允许的情况下，调整上述规定申购金额和赎回份额的数量限制。基金管理人必须在调整实施前依照《信息披露办法》的有关规定在指定媒介上公告。

## 六、申购份额与赎回金额的计算方式

- 1、投资者可以多次申购本基金，申购费率按每笔申购申请单独计算。  
本基金基金份额采用前端收费模式收取基金申购费用。申购费率如下：

表二：申购费率表

| 申购金额（含申购费）                     | 费率       |
|--------------------------------|----------|
| $M < 50$ 万                     | 0.8%     |
| $50 \text{ 万} \leq M < 100$ 万  | 0.5%     |
| $100 \text{ 万} \leq M < 500$ 万 | 0.3%     |
| $M \geq 500$ 万                 | 1000 元/笔 |

2020年5月28日，本基金管理人发布了《关于面向养老金客户实施特定申购费率的公告》，自2020年5月29日起，对通过本公司直销中心柜台申购本基金的养老金客户实施特定申购费率：通过公司直销中心申购本基金的，适用的申购费率为对应申购金额所适用的原申购费率的10%；申购费率为固定金额的，则按原费率执行，不再享有费率折扣。其中，养老金客户包括全国社会保障基金、可以投资基金的地方社会保障基金、企业年金单一计划以及集合计划、企业年金理事会委托的特定客户资产管理计划、基本养老保险基金、符合人社部规定的养老金产品、职业年金计划、养老目标基金。如将来出现可以投资基金的住房公积金、享受税收优惠的个人养老账户、经养老基金监管部门认可的新的养老基金类型，基金管理人将依据相关规定将其纳入养老金客户范围。

基金份额申购费用由投资人承担，不列入基金财产，主要用于本基金的市场推广、销售、注册登记等各项费用。因红利自动再投资而产生的基金份额，不收取相应的申购费用。

- 2、本基金的赎回费率如下：

表三：赎回费率表

| 持有时间                 | 赎回费率 |
|----------------------|------|
| $T < 7$ 天            | 1.5% |
| $7 \text{ 天} \leq T$ | 0%   |

注：上述持有期是指在注册登记系统内，投资者持有基金份额的连续期限。

后端费率：本基金采用前端收费，条件成熟时也将为客户提供后端收费的选择。



3、基金份额净值的计算公式为：基金份额净值=基金资产净值总额/基金份额总数。基金份额净值的计算保留到小数点后4位，小数点后第5位四舍五入，由此产生的收益或损失由基金财产承担。T日的基金份额净值在当天收市后计算，并在T+1日内公告。遇特殊情况，经履行适当程序，可以适当延迟计算或公告。

#### 4、基金申购份额的计算

本基金的申购金额包括申购费用和净申购金额。申购价格以申购当日（T日）的基金份额净值为基准。申购的有效份额单位为份。上述计算结果均按照四舍五入方法，保留到小数点后2位，由此产生的收益或损失由基金财产承担。

计算公式：

$$\text{净申购金额} = \text{申购金额} / (1 + \text{申购费率})$$

$$\text{申购费用} = \text{申购金额} - \text{净申购金额}$$

$$\text{申购份额} = \text{净申购金额} / \text{T日基金份额净值}$$

对于适用固定金额申购费的申购：净申购金额=申购金额-申购费用

例：假定T日本基金的份额净值为1.2000元，两笔申购金额分别为1万元和200万元，则各笔申购负担的申购费用和获得的该基金份额计算如下：

|                  | 申购1      | 申购2          |
|------------------|----------|--------------|
| 申购金额（元，A）        | 10,000   | 2,000,000    |
| 适用申购费率（B）        | 0.8%     | 0.3%         |
| 净申购金额（C=A/（1+B）） | 9,920.63 | 1,994,017.95 |
| 申购费用（D=A-C）      | 79.37    | 5,982.05     |
| 申购份额（E=C/1.2000） | 8,267.19 | 1,661,681.63 |

#### 5、基金赎回金额的计算

采用“份额赎回”方式，赎回价格以赎回当日（T日）的基金份额净值为基准进行计算，赎回金额以人民币元为单位，上述计算结果均按照四舍五入方法，保留到小数点后2位，由此产生的收益或损失由基金财产承担。

计算公式：

$$\text{赎回总金额} = \text{赎回份额} \times \text{T日基金份额净值}$$

$$\text{赎回费用} = \text{赎回份额} \times \text{T日基金份额净值} \times \text{赎回费率}$$

赎回金额=赎回份额×T日基金份额净值-赎回费用

例：假定某投资人在 T 日赎回 10,000 份，其在认购/申购时已交纳认购/申购费用，该日该基金份额净值为 1.2500 元，持有年限少于 7 天，则其获得的赎回金额计算如下：

赎回总金额=1.2500×10,000=12,500.00 元

赎回费用=1.2500×10,000×1.5%=187.50 元

赎回金额=12,500.00-187.50=12,312.50 元

6、申购费用由投资人承担，不列入基金财产。

7、对持续持有期少于 7 天的投资人收取的赎回费，将全额计入基金财产。

8、基金管理人可以在基金合同约定的范围内调整费率或收费方式，并最迟应于新的费率或收费方式实施日前依照《信息披露办法》的有关规定在指定媒介上公告。

9、当本基金发生大额申购或赎回情形时，基金管理人可以采用摆动定价机制，以确保基金估值的公平性。具体处理原则与操作规范遵循相关法律法规以及监管部门、自律规则的规定。

10、在不违反法律法规规定和基金合同约定，且对基金份额持有人利益无实质性不利影响的前提下，在基金管理人履行相关程序后，可以根据市场情况制定基金促销计划，针对投资人定期或不定期地开展基金促销活动。在基金促销活动期间，按相关监管部门要求履行必要手续后，基金管理人可以适当调低基金销售费率。

## 七、申购和赎回的注册登记

正常情况下，投资者 T 日申购基金成功后，登记机构在 T+1 日为投资者增加权益并办理登记手续，投资者自 T+2 日起（含该日）有权赎回该部分基金份额。

投资者 T 日赎回基金成功后，正常情况下，登记机构在 T+1 日为投资者办理扣除权益的登记手续。

在法律法规允许的范围内，登记机构可以对上述登记办理时间进行调整，但不得实质影响投资者的合法权益，本基金管理人将于开始实施前按照有关规定予以公告。

## 八、拒绝或暂停申购的情形

发生下列情况时，基金管理人可拒绝或暂停接受投资人的申购申请：

- 1、因不可抗力导致基金无法正常工作。
- 2、发生基金合同规定的暂停基金资产估值情况时。
- 3、证券交易所交易时间非正常停市，导致基金管理人无法计算当日基金资产净值。
- 4、接受某笔或某些申购申请可能会影响或损害现有基金份额持有人利益时。
- 5、基金资产规模过大，使基金管理人无法找到合适的投资品种，或其他可能对基金业绩产生负面影响，或发生其他损害现有基金份额持有人利益的情形。
- 6、接受某笔或某些申购申请会超过基金管理人设定的单日净申购比例上限、本基金总规模上限、单一投资者单日或单笔申购金额上限的。
- 7、当前一估值日基金资产净值 50% 以上的资产出现无可参考的活跃市场价格且采用估值技术仍导致公允价值存在重大不确定性时，经与基金托管人协商确认后，基金管理人应当暂停接受基金申购申请。
- 8、基金管理人接受某笔或者某些申购申请有可能导致单一投资者持有基金份额的比例达到或者超过 50%，或者变相规避 50% 集中度的情形。
- 9、法律法规规定或中国证监会认定的其他情形。

发生上述第 1、2、3、5、7、9 项暂停申购情形之一且基金管理人决定暂停接受投资人申购申请时，基金管理人应当根据有关规定在指定媒介上刊登暂停申购公告。如果投资人的申购申请被拒绝，被拒绝的申购款项本金将退还给投资人。在暂停申购的情况消除时，基金管理人应及时恢复申购业务的办理。

## 九、暂停或拒绝赎回或延缓支付赎回款项的情形

发生下列情形时，基金管理人可暂停或拒绝接受投资人的赎回申请或延缓支付赎回款项：

- 1、因不可抗力导致基金管理人不能支付赎回款项。
- 2、发生基金合同规定的暂停基金资产估值情况时。
- 3、证券交易所交易时间非正常停市，导致基金管理人无法计算当日基金资产净值。
- 4、连续两个或两个以上开放日发生巨额赎回。
- 5、发生继续接受赎回申请将损害现有基金份额持有人利益的情形时。

6、当前一估值日基金资产净值 50% 以上的资产出现无可参考的活跃市场价格且采用估值技术仍导致公允价值存在重大不确定性时，经与基金托管人协商确认后，基金管理人应当延缓支付赎回款项或暂停接受基金赎回申请。

7、法律法规规定或中国证监会认定的其他情形。

发生上述情形之一且基金管理人决定暂停或拒绝接受基金份额持有人的赎回申请或延缓支付赎回款项时，基金管理人应按规定报中国证监会备案，已确认的赎回申请，基金管理人应足额支付；如暂时不能足额支付，应将可支付部分按单个账户申请量占申请总量的比例分配给赎回申请人，未支付部分可延期支付。若出现上述第 4 项所述情形，按基金合同的相关条款处理。基金份额持有人在申请赎回时可事先选择将当日可能未获受理部分予以撤销。在暂停赎回的情况消除时，基金管理人应及时恢复赎回业务的办理并公告。

## 十、巨额赎回的情形及处理方式

### 1、巨额赎回的认定

若本基金单个开放日内的基金份额净赎回申请(赎回申请份额总数加上基金转换中转出申请份额总数后扣除申购申请份额总数及基金转换中转入申请份额总数后的余额)超过前一开放日的基金总份额的 10%，即认为是发生了巨额赎回。

### 2、巨额赎回的处理方式

当基金出现巨额赎回时，基金管理人可以根据基金当时的资产组合状况决定全额赎回或部分延期赎回。

(1) 全额赎回：当基金管理人认为有能力支付投资人的全部赎回申请时，按正常赎回程序执行。

(2) 部分延期赎回：当基金管理人认为支付投资人的赎回申请有困难或认为因支付投资人的赎回申请而进行的财产变现可能会对基金资产净值造成较大波动时，基金管理人在当日接受赎回比例不低于上一开放日基金总份额的 10% 的前提下，可对其余赎回申请延期办理。对于当日的赎回申请，应当按单个账户赎回申请量占赎回申请总量的比例，确定当日受理的赎回份额；对于未能赎回部分，投资人在提交赎回申请时可以选择延期赎回或取消赎回。选择延期赎回的，将自动转入下一个开放日继续赎回，直到全部赎回为止；选择取消赎回的，当日未获受理的部分赎回申请将被撤销。延期的赎回申请与下一开放日赎回申请一并处理，无优先权并以下一开放日的基金份额净值为基础计算赎回金额，以此类推，

直到全部赎回为止。如投资人在提交赎回申请时未作明确选择，投资人未能赎回部分作自动延期赎回处理。部分顺延赎回不受单笔赎回最低份额的限制。

(3) 若本基金发生巨额赎回，在单个基金份额持有人超过基金总份额 20% 以上的赎回申请的情形下，对于该单个基金持有人超过上一开放日基金总份额 20% 以上部分的赎回申请，基金管理人可以延期办理。对于未能赎回部分，投资人在提交赎回申请时可以选择延期赎回或取消赎回。选择延期赎回的，将自动转入下一个开放日继续赎回，直到全部赎回为止；选择取消赎回的，当日未获受理的部分赎回申请将被撤销。延期的赎回申请与下一开放日赎回申请一并处理，无优先权并以下一开放日的基金份额净值为基础计算赎回金额，以此类推，直到全部赎回为止。如投资人在提交赎回申请时未作明确选择，投资人未能赎回部分作自动延期赎回处理。部分顺延赎回不受单笔赎回最低份额的限制。对于该单个基金持有人未超过上述 20% 比例的赎回申请部分：1) 当基金管理人认为有能力支付时，基金管理人应全部确认和支付，并按正常赎回程序执行；2) 基金管理人认为支付该基金份额持有人的全部赎回申请有困难或者因支付该基金份额持有人的全部赎回申请而进行的财产变现可能会对基金资产净值造成较大波动时，基金管理人在当日接受赎回比例不低于上一开放日基金总份额的 10% 的前提下，可对其余赎回申请延期办理。对于当日的赎回申请，应当按单个账户赎回申请量占赎回申请总量的比例，确定当日受理的赎回份额。

(4) 暂停赎回：连续 2 个开放日以上(含本数)发生巨额赎回，如基金管理人认为有必要，可暂停接受基金的赎回申请；已经接受的赎回申请可以延缓支付赎回款项，但不得超过 20 个工作日，并应当在指定媒介上进行公告。

### 3、巨额赎回的公告

当发生上述巨额赎回并延期办理时，基金管理人应当通过邮寄、传真或者招募说明书规定的其他方式在 3 个交易日内通知基金份额持有人，说明有关处理方法，并在 2 日内在指定媒介上刊登公告。

## 十一、暂停申购或赎回的公告和重新开放申购或赎回的公告

1、发生上述暂停申购或赎回情况的，基金管理人应在规定期限内指定媒介上刊登暂停公告。

2、如发生暂停的时间为 1 日，基金管理人应于重新开放日，在指定媒介上刊登基金重新开放申购或赎回公告，并公布最近 1 个开放日的基金份额净值。

3、如发生暂停的时间超过1日，基金管理人可以根据暂停申购或赎回的时间，依照《信息披露办法》的有关规定，最迟于重新开放日在指定媒介上刊登重新开放申购或赎回的公告；也可以根据实际情况在暂停公告中明确重新开放申购或赎回的时间，届时不再另行发布重新开放的公告。

## 十二、基金转换

基金管理人可以根据相关法律法规以及基金合同的规定决定开办本基金与基金管理人管理的其他基金之间的转换业务，基金转换可以收取一定的转换费，相关规则由基金管理人届时根据相关法律法规及基金合同的规定制定并公告，并提前告知基金托管人与相关机构。

## 十三、基金的非交易过户

基金的非交易过户是指基金登记机构受理继承、捐赠和司法强制执行等情形而产生的非交易过户以及登记机构认可、符合法律法规的其它非交易过户，或者按照相关法律法规或国家有权机关要求的方式进行处理的行为。无论在上述何种情况下，接受划转的主体必须是依法可以持有本基金基金份额的投资人或者按照相关法律法规或国家有权机关要求的方式进行处理。

继承是指基金份额持有人死亡，其持有的基金份额由其合法的继承人继承；捐赠指基金份额持有人将其合法持有的基金份额捐赠给福利性质的基金会或社会团体；司法强制执行是指司法机构依据生效司法文书将基金份额持有人持有的基金份额强制划转给其他自然人、法人或其他组织。办理非交易过户必须提供基金登记机构要求提供的相关资料，对于符合条件的非交易过户申请按基金登记机构的规定办理，并按基金登记机构规定的标准收费。

## 十四、基金的转托管

基金份额持有人可办理已持有基金份额在不同销售机构之间的转托管，基金销售机构可以按照规定的标准收取转托管费。

## 十五、定期定额投资计划

基金管理人可以为投资人办理定期定额投资计划，具体规则由基金管理人另行规定。投资人在办理定期定额投资计划时可自行约定每期扣款金额，每期扣款金额必须不低于基金管理人在相关公告或更新的招募说明书中所规定的定期定额投资计划最低申购金额。

## 十六、基金的冻结、解冻与质押

基金登记机构只受理国家有权机关依法要求的基金份额的冻结与解冻，以及登记机构认可、符合法律法规的其他情况下的冻结与解冻。基金账户或基金份额被冻结的，被冻结部分产生的权益一并冻结，被冻结部分份额仍然参与收益分配与支付。法律法规或监管部门另有规定的除外。

如相关法律法规允许基金管理人办理基金份额的质押业务或其他基金业务，在对基金份额持有人利益无实质不利影响的前提下，履行相关程序后，基金管理人将制定和实施相应的业务规则。

## **十七、基金份额的转让**

在法律法规允许且条件具备的情况下，且对基金份额持有人利益无实质不利影响的前提下，履行相关程序后，基金管理人可依法受理该等转让申请并由登记机构办理基金份额的过户登记。基金管理人拟办理基金份额转让业务的，将提前公告，基金份额持有人应根据基金管理人公告的业务规则办理基金份额转让业务。

## 第九部分 基金的投资

### 一、投资目标

本基金主要通过投资于债券品种，在严格控制风险和追求基金资产长期稳定的基础上，力争获取高于业绩比较基准的投资收益，为投资者提供长期稳定的回报。

### 二、投资范围

本基金的投资范围为具有良好流动性的金融工具，包括国内依法发行上市的国债、金融债、公司债、企业债、地方政府债、央票、中期票据、资产支持证券、政府支持机构债券、短期融资券、超短期融资券、债券回购、定期存款、协议存款、同业存单、货币市场工具等以及法律法规或中国证监会允许基金投资的其他金融工具，但须符合中国证监会相关规定。

本基金不投资于股票等资产。

如法律法规或监管机构以后允许基金投资其他品种，基金管理人在履行适当程序后，可以将其纳入投资范围。

基金的投资组合比例为：本基金对债券的投资比例不低于基金资产的 80%，本基金持有现金或者到期日在一年以内的政府债券投资比例不低于基金资产净值的 5%，其中，现金资产不包括结算备付金、存出保证金、应收申购款等。

若法律法规的相关规定发生变更或监管机构允许，本基金管理人在履行适当程序后，可对上述资产配置比例进行调整。

### 三、投资策略

本基金通过对宏观经济形势的持续跟踪，基于对利率、信用等市场的分析和预测，综合运用久期配置策略、期限结构策略、类属配置策略、信用策略、跨市场投资策略及资产支持证券投资策略等策略，力争实现基金资产的稳健增值。

#### 1、久期配置策略

本基金根据对宏观经济、货币政策等因素的分析，判断未来市场利率可能的变动方向，并在合理预测市场利率水平的基础上，在不同的市场环境下灵活调整组合的目标久期，提高债券投资收益。当预期市场利率上升时，通过增加持有短期债券或增持浮动利息债券等方式降低组合久期，以降低组合跌价风险；在预期市场利率下降时，通过增持长期债券等方式提高组合久期，以充分分享债券价格上升的收益。



## 2、期限结构配置

在确定组合久期后，针对收益率曲线形态特征确定合理的组合期限结构，包括采用集中策略、两端策略和梯形策略等，在长期、中期和短期债券间进行动态调整，从长、中、短期债券的相对价格变化中获利。

## 3、类属配置策略

在宏观分析及久期、期限结构配置的基础上，本基金根据不同类属资产的风险来源、收益率水平、利息支付方式、利息税务处理、类属资产收益差异、市场偏好以及流动性等因素，定期对投资组合类属资产进行最优化配置和调整，确定类属资产的配置比例。

## 4、信用策略

本基金将充分利用公司研究力量并借鉴外部的信用评级结果，建立内部信用评级体系和信用类债券核心库。根据发债主体的经营状况和现金流等情况，对发债企业信用风险进行评估，给出各目标信用债券的信用评级等级。基金经理据此从核心库中优选券种纳入组合。

## 5、跨市场投资策略

跨市场投资策略是根据银行间市场及交易所市场不同的运行规律和风险特性，构建和调整债券组合，提高投资收益。

## 6、资产支持证券投资策略

本基金将平均久期配置策略与期限结构配置策略基础上，对资产支持证券的利率风险、提前偿还率、资产池结构、资产池资产所在行业景气变化等因素的研究，预测资产池未来现金流变化，对收益率走势及其收益和风险进行判断。在严格控制风险的情况下，结合信用研究和流动性管理，选择风险调整后收益高的品种进行投资。

## 四、业绩比较基准

本基金的业绩比较基准为：中证全债指数收益率

中证全债指数是中证指数有限公司编制的综合反映银行间债券市场和沪深交易所债券市场的跨市场债券指数，指数样本由银行间市场和沪深交易所市场的国债、金融债券及企业债券组成。该指数涵盖了银行间和交易所债券市场，具有广泛的市场代表性，适合作为本基金的业绩比较基准。

若未来法律法规发生变化，或者有更权威的、更能为市场普遍接受的业绩比较基准推出，或者市场发生变化导致本业绩比较基准不再适用或本业绩比较基准停止发布或变更名称，本基金管理人可以依据维护投资者合法权益的原则，在与基金托管人协商一致并报中国证监会备案后，适当调整业绩比较基准并及时公告，而无需召开基金份额持有人大会。

## 五、风险收益特征

本基金为债券型基金，其预期风险和预期收益水平高于货币型基金，低于股票型、混合型基金。

## 六、投资决策依据

- 1、国家有关法律法规和基金合同的有关规定；
- 2、投资决策委员会每月召开投资策略会议，决定基金的大类资产配置比例和债券的投资重点等；
- 3、投资对象的预期收益和预期风险的匹配关系，本基金将在承担适度风险的范围内，选择收益风险配比最佳的品种进行投资。

## 七、投资管理程序

### 1、投资研究管理架构

根据中国证监会《证券投资基金管理公司内部控制指导意见》的要求，结合基金管理人的实际情况，基金管理人在投资研究管理上采取了由投资决策委员会领导下的逐级授权制度，分别设立投资决策委员会、投资业务负责人和基金经理等多个层级，并在全面贯彻授权制度的基础上实行基金经理负责制，充分发挥基金经理的创造性和主观能动性；在业务部门设置上，基金管理人遵循投资、研究和交易相互独立的原则，分别设立了投资部、固定收益部、研究部和交易室四个部门独立从事相关业务，并在相互之间建立了严格的防火墙制度；在具体投资品种的筛选上，基金管理人严格遵循证券库制度，以确保基金经理投资的科学性和稳健性；基金管理人还设立风险管理与内部控制委员会对投资风险进行监督和管理，并设立监察稽核部对投资的合规风险进行事前和事后监察，以做到投资合法合规和风险可控。基金管理人还针对风险管理设立了专门的风险控制部门。

### 2、投资决策机制

依照逐级授权的原则，基金管理人的投资决策机制分别由投资决策委员会、投资业务负责人和基金经理三个层面具体实施：

### （1）投资决策委员会

投资决策委员会是基金管理人基金投资的最高决策机构，公司基金及受托资产投资行为必须经过投资决策委员会授权，投资相关人员必须严格按照该委员会制定的原则和决策从事投资活动。投资决策委员会由公司总经理、分管权益投资的领导、分管固定收益投资的领导、投资总监/副总监、投资部主要负责人、研究部主要负责人、固定收益部主要负责人、风险控制部主要负责人组成，定期或不定期召开会议讨论和决定基金投资中的重大问题，包括制定总体投资方案、确定资产和行业配置原则、审定基金经理的投资提案、批准基金经理的超权限投资等。

### （2）投资业务负责人

投资业务负责人的主要职责是参加投资决策委员会、制定投资研究业务规则并监督实行、负责投资研究等部门的日常管理、审批基金经理超权限投资等。

### （3）基金经理

基金管理人实行授权制度下的基金经理负责制。基金管理人制定制度对基金经理的职责和权限进行规定，投资决策委员会对基金经理的投资方案进行原则性决策，基金经理在遵循上述要求的前提下负责具体的证券投资事务，执行和优化组合配置方案，并对其投资业绩负责。基金经理可以在特殊情况下授权基金经理助理暂时代为履行投资职责，但必须遵守公司的规定，不得采用无条件和无时限的授权。

## 3、研究机制

基金管理人设立研究部，具体负责公司的研究业务，具体包括投资策略研究，提供包括宏观经济、资本市场、产业配置等策略报告，为投资部门把握市场机会服务；开展对行业、上市公司、固定收益产品、衍生产品的研究，为投资部门、投资决策委员会提供投资建议；此外，基金管理人研究部设有专门的量化投资研究团队，通过对市场数据的数量化分析和统计规律的归纳，为基金管理提供量化的投资建议。

## 4、投资基本流程

### （1）投资决策委员会制定投资决策

投资决策委员会定期或不定期召开会议，对下一阶段基金投资的资产和行业配置进行讨论，明确证券库的构成和最新变化，并最终确定总体投资方案。

## （2）研究部门进行研究分析

研究部门将广泛地参考和利用公司外部的研究成果，及时了解国家宏观经济走势和行业发展状况等，并采用实地调研、持续跟踪等方式对上市公司进行深入调查研究，最终形成对宏观经济、投资策略和公司基本面的深度研究报告，提交投资决策委员会和投资部门作为决策和投资的依据。研究部门的固定收益产品研究人员将在对宏观经济、财政货币政策和市场资金供求状况深入分析的基础上，形成债券投资策略提交投资部门。此外，研究部门和投资部门定期或不定期举行投资研究联席会议，讨论宏观经济、行业、上市公司、债券等问题，作为投资决策的重要依据之一。

## （3）投资部门实施投资

基金经理及投资团队根据投资决策委员会确定的总体投资方案，依据研究部门提供的研究成果，对宏观经济、行业发展、风格变动和个股走势做出判断，完善资产配置和行业配置方案，构建和优化投资组合，并具体实施下达交易指令。对于超出权限范围的投资，基金经理应按照公司权限审批流程，提交主管投资领导或投资决策委员会审议。

## （4）集中交易室执行交易

集中交易室接受基金经理下达的交易指令。集中交易室接到指令后，首先应对指令予以审核，然后再具体执行。基金经理下达的交易指令不明确、不规范或者不合规的，集中交易室可以暂不执行指令，并及时通知基金经理或相关人员。集中交易室应根据市场情况随时向基金经理通报交易指令的执行情况及对该项交易的判断和建议，以便基金经理及时调整交易策略。

## （5）投资绩效分析评估

基金管理人风险控制部门会对基金投资的业绩进行数量化分析，利用相关工具、模型对基金的投资风险、经风险调整后的收益和业绩贡献等方面进行评估、测算和分析，并提交投资部门和投资决策委员会作为对下期投资方案决策的参考。

## （6）风险控制和监察稽核

基金管理人设置风险管理与内部控制委员会，定期召开会议讨论公司的各项风险问题；公司风险控制部门具体负责对投资风险进行事前识别、事中监控和事后检查；公司督察长和监察稽核部门负责对投资、研究环节事后的合规监督检查，

及时向公司管理层和董事会上报发现的合规性问题并持续督促相关部门予以解决。

## 八、投资限制

### 1、组合限制

基金的投资组合应遵循以下限制：

- (1) 本基金投资于债券资产的比例不低于基金资产的 80%；
- (2) 保持不低于基金资产净值 5% 的现金或者到期日在一年以内的政府债券，其中，现金资产不包括结算备付金、存出保证金、应收申购款等；
- (3) 本基金持有一家公司发行的证券，其市值不超过基金资产净值的 10%；
- (4) 本基金管理人管理的全部基金持有一家公司发行的证券，不超过该证券的 10%；
- (5) 本基金投资于同一原始权益人的各类资产支持证券的比例，不得超过基金资产净值的 10%；
- (6) 本基金持有的全部资产支持证券，其市值不得超过基金资产净值的 20%，中国证监会规定的特殊品种除外；
- (7) 本基金持有的同一(指同一信用级别)资产支持证券的比例，不得超过该资产支持证券规模的 10%；
- (8) 本基金管理人管理的全部基金投资于同一原始权益人的各类资产支持证券，不得超过其各类资产支持证券合计规模的 10%；
- (9) 本基金应投资于信用级别评级为 BBB 以上(含 BBB)的资产支持证券。基金持有资产支持证券期间，如果其信用等级下降、不再符合投资标准，应在评级报告发布之日起 3 个月内予以全部卖出；
- (10) 本基金进入全国银行间同业市场进行债券回购的资金余额不得超过基金资产净值的 40%，进入全国银行间同业市场进行债券回购的最长期限为 1 年，债券回购到期后不得展期；
- (11) 本基金主动投资于流动性受限资产的市值合计不得超过基金资产净值的 15%；因证券市场波动、基金规模变动等基金管理人之外的因素致使基金不符合该比例限制的，基金管理人不得主动新增流动性受限资产的投资；

(12) 本基金与私募类证券资管产品及中国证监会认定的其他主体为交易对手开展逆回购交易的,可接受质押品的资质要求应当与基金合同约定的投资范围保持一致;

(13) 基金资产总值不超过基金资产净值的 140%;

(14) 法律法规及中国证监会规定的和《基金合同》约定的其他投资限制。

除上述第(2)、(9)、(11)、(12)项之外,因证券市场波动、证券发行人合并、基金规模变动等基金管理人之外的因素致使基金投资比例不符合上述规定投资比例的,基金管理人应当在 10 个交易日内进行调整,但中国证监会规定的特殊情形除外。法律法规另有规定的,从其规定。

基金管理人应当自基金合同生效之日起 6 个月内使基金的投资组合比例符合基金合同的有关约定。在上述期间内,本基金的投资范围、投资策略应当符合基金合同的约定。基金托管人对基金的投资的监督与检查自基金合同生效之日起开始。

法律法规或监管部门取消或变更上述限制,如适用于本基金,基金管理人在履行适当程序后,则本基金投资不再受相关限制或以变更后的规定为准。

## 2、禁止行为

为维护基金份额持有人的合法权益,基金财产不得用于下列投资或者活动:

- (1) 承销证券;
- (2) 违反规定向他人贷款或者提供担保;
- (3) 从事承担无限责任的投资;
- (4) 向其基金管理人、基金托管人出资;
- (5) 从事内幕交易、操纵证券交易价格及其他不正当的证券交易活动;
- (6) 法律、行政法规和中国证监会规定禁止的其他活动。

基金管理人运用基金财产买卖基金管理人、基金托管人及其控股股东、实际控制人或者与其有重大利害关系的公司发行的证券或者承销期内承销的证券,或者从事其他重大关联交易的,应当符合基金的投资目标和投资策略,遵循基金份额持有人利益优先原则,防范利益冲突,建立健全内部审批机制和评估机制,按照市场公平合理价格执行。相关交易必须事先得到基金托管人的同意,并按法律法规予以披露。重大关联交易应提交基金管理人董事会审议,并经过三分之二以上的独立董事通过。基金管理人董事会应至少每半年对关联交易事项进行审查。

如法律法规或监管部门取消或变更上述禁止性规定，如适用于本基金，基金管理人在履行适当程序后，则本基金投资不受上述规定的限制或以变更后的规定为准。

## 九、基金管理人代表基金行使相关权利的处理原则及方法

1、基金管理人按照国家有关规定代表基金独立行使相关权利，保护基金份额持有人的利益；

2、有利于基金财产的安全与增值；

3、不通过关联交易为自身、雇员、授权代理人或任何存在利害关系的第三人牟取任何不当利益。

## 十、投资组合报告

基金托管人中国建设银行股份有限公司根据本基金基金合同规定，复核了本招募说明书中的财务指标、净值表现和投资组合报告内容。

本投资组合报告所载数据截至 2024 年 3 月 31 日。

### 1.1 报告期末基金资产组合情况

| 序号 | 项目                | 金额（元）            | 占基金总资产的比例（%） |
|----|-------------------|------------------|--------------|
| 1  | 权益投资              | -                | -            |
|    | 其中：股票             | -                | -            |
| 2  | 基金投资              | -                | -            |
| 3  | 固定收益投资            | 6,493,837,769.69 | 99.96        |
|    | 其中：债券             | 6,493,837,769.69 | 99.96        |
|    | 资产支持证券            | -                | -            |
| 4  | 贵金属投资             | -                | -            |
| 5  | 金融衍生品投资           | -                | -            |
| 6  | 买入返售金融资产          | -                | -            |
|    | 其中：买断式回购的买入返售金融资产 | -                | -            |
| 7  | 银行存款和结算备付金合计      | 1,163,004.82     | 0.02         |
| 8  | 其他资产              | 1,495,855.40     | 0.02         |
| 9  | 合计                | 6,496,496,629.91 | 100.00       |

### 1.2 报告期末按行业分类的股票投资组合

#### 1.2.1 报告期末按行业分类的境内股票投资组合

本基金本报告期末未持有股票。

#### 1.2.2 报告期末按行业分类的港股通投资股票投资组合

本基金本报告期末未持有港股通投资股票。

### 1.3 期末按公允价值占基金资产净值比例大小排序的股票投资明细

#### 1.3.1 报告期末按公允价值占基金资产净值比例大小排序的前十名股票投资明细

本基金本报告期末未持有股票。

### 1.4 报告期末按债券品种分类的债券投资组合

| 序号 | 债券品种      | 公允价值（元）          | 占基金资产净值比例（%） |
|----|-----------|------------------|--------------|
| 1  | 国家债券      | 158,862,519.13   | 2.72         |
| 2  | 央行票据      | -                | -            |
| 3  | 金融债券      | 5,942,933,302.72 | 101.57       |
|    | 其中：政策性金融债 | 1,928,867,309.88 | 32.97        |
| 4  | 企业债券      | -                | -            |
| 5  | 企业短期融资券   | -                | -            |
| 6  | 中期票据      | -                | -            |
| 7  | 可转债（可交换债） | -                | -            |
| 8  | 同业存单      | 392,041,947.84   | 6.70         |
| 9  | 其他        | -                | -            |
| 10 | 合计        | 6,493,837,769.69 | 110.98       |

### 1.5 报告期末按公允价值占基金资产净值比例大小排序的前五名债券投资明细

| 序号 | 债券代码    | 债券名称       | 数量（张）     | 公允价值（元）        | 占基金资产净值比例（%） |
|----|---------|------------|-----------|----------------|--------------|
| 1  | 200405  | 20 农发 05   | 2,800,000 | 286,806,524.59 | 4.90         |
| 2  | 210218  | 21 国开 18   | 2,500,000 | 254,047,950.82 | 4.34         |
| 3  | 220210  | 22 国开 10   | 2,100,000 | 223,416,934.43 | 3.82         |
| 4  | 210215  | 21 国开 15   | 2,100,000 | 222,817,229.51 | 3.81         |
| 5  | 2328010 | 23 平安银行小微债 | 1,800,000 | 186,298,918.03 | 3.18         |

### 1.6 报告期末按公允价值占基金资产净值比例大小排序的前十名资产支持证券投资明细

本基金本报告期末未持有资产支持证券。

### 1.7 报告期末按公允价值占基金资产净值比例大小排序的前五名贵金属投资明细

本基金本报告期末未持有贵金属投资。



## 1.8 报告期末按公允价值占基金资产净值比例大小排序的前五名权证投资明细

本基金本报告期末未持有权证。

## 1.9 报告期末本基金投资的国债期货交易情况说明

### 1.9.1 本期国债期货投资政策

本基金本报告期末未持有国债期货。

### 1.9.2 报告期末本基金投资的国债期货持仓和损益明细

本基金本报告期末未持有国债期货。

### 1.9.3 本期国债期货投资评价

本基金本报告期末未持有国债期货。

## 1.10 投资组合报告附注

### 1.10.1 本基金投资的前十名证券的发行主体本期是否出现被监管部门立案调查，或在报告编制日前一年内受到公开谴责、处罚的情形

2023年7月7日，平安银行股份有限公司因1.违反账户管理规定；2.其他危及支付机构稳健运行、损害客户合法权益或危害支付服务市场的违法违规行为；3.违反反假货币业务管理规定；4.占压财政存款或资金；5.违反信用信息采集、提供、查询及相关管理规定；6.未按规定履行客户身份识别义务；7.未按规定报送大额交易报告或者可疑交易报告；8.与身份不明的客户进行交易；9.违反消费者金融信息保护管理规定；10.违反金融营销宣传管理规定，被中国人民银行处以警告，没收违法所得1848.67元，罚款3492.5万元。

2023年9月13日，平安银行股份有限公司因销售误导被国家金融监督管理总局常州监管分局处以罚款8万元。

2023年12月12日，平安银行因考评机制不当，贷款业务操作不规范，小微企业划型不准确，被国家金融监督管理总局深圳监管局罚款170万元。

本基金管理人经研究分析认为上述处罚未对该发行人发行的证券的投资价值产生重大的实质性影响。本基金投资上述证券的投资决策程序符合公司投资制度的规定。

其余证券的发行主体本期没有被监管部门立案调查或在本报告编制日前一年内受到公开谴责、处罚的情况。

### 1.10.2 基金投资的前十名股票是否超出基金合同规定的备选股票库

本基金本报告期末未持有股票。

### 1.10.3 其他资产构成

| 序号 | 名称      | 金额（元）        |
|----|---------|--------------|
| 1  | 存出保证金   | -            |
| 2  | 应收证券清算款 | 1,120,000.00 |
| 3  | 应收股利    | -            |
| 4  | 应收利息    | -            |
| 5  | 应收申购款   | 375,855.40   |
| 6  | 其他应收款   | -            |
| 7  | 其他      | -            |
| 8  | 合计      | 1,495,855.40 |

### 1.10.4 报告期末持有的处于转股期的可转换债券明细

本基金本期末未持有处于转股期的可转换债券。

### 1.10.5 报告期末前十名股票中存在流通受限情况的说明

本基金本报告期末前十名股票中不存在流通受限情况。

## 第十部分 基金的业绩

本基金管理人依照恪尽职守、诚实信用、勤勉尽责的原则管理和运用基金资产,但不保证基金一定盈利,也不保证最低收益。基金的过往业绩并不代表其未来表现。投资有风险,投资者在做出投资决策前应仔细阅读本基金的招募说明书。本基金合同生效日为2019年9月17日,基金业绩数据截至2024年3月31日。

### 一、本报告期基金份额净值增长率及其与同期业绩比较基准收益率的比较

| 阶段                     | 份额净值增长率① | 份额净值增长率标准差② | 业绩比较基准收益率③ | 业绩比较基准收益率标准差④ | ①-③    | ②-④    |
|------------------------|----------|-------------|------------|---------------|--------|--------|
| 2019年9月17日-2019年12月31日 | 1.63%    | 0.04%       | 1.25%      | 0.04%         | 0.38%  | 0.00%  |
| 2020年1月1日-2020年12月31日  | 4.62%    | 0.10%       | 3.05%      | 0.10%         | 1.57%  | 0.00%  |
| 2021年1月1日-2021年12月31日  | 5.12%    | 0.05%       | 5.65%      | 0.05%         | -0.53% | 0.00%  |
| 2022年1月1日-2022年12月31日  | 2.81%    | 0.08%       | 3.49%      | 0.07%         | -0.68% | 0.01%  |
| 2023年1月1日-2023年12月31日  | 4.41%    | 0.06%       | 5.23%      | 0.05%         | -0.82% | 0.01%  |
| 2024年1月1日-2024年3月31日   | 1.61%    | 0.07%       | 2.34%      | 0.09%         | -0.73% | -0.02% |
| 基金成立日至2024年3月31日       | 21.90%   | 0.07%       | 22.85%     | 0.07%         | -0.95% | 0.00%  |

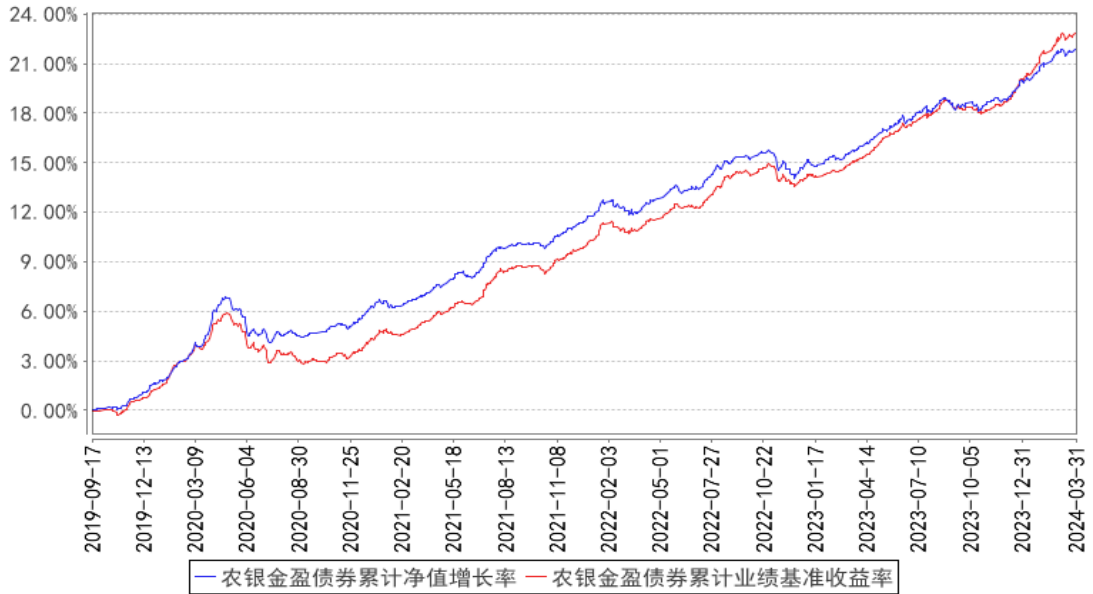
### 二、自基金合同生效以来基金累计净值增长率变动及其与同期业绩比较基准收益率变动的比较

农银汇理金盈债券型证券投资基金

累计份额净值增长率与业绩比较基准收益率的历史走势对比图

(2019年9月17日至2024年3月31日)

农银金盈债券累计净值增长率与同期业绩比较基准收益率的历史走势对比图



注：本基金的投资范围为具有良好流动性的金融工具，包括国内依法发行上市的国债、金融债、公司债、企业债、地方政府债、央票、中期票据、资产支持证券、政府支持机构债券、短期融资券、超短期融资券、债券回购、定期存款、协议存款、同业存单、货币市场工具等以及法律法规或中国证监会允许基金投资的其他金融工具，但须符合中国证监会相关规定。本基金不投资于股票等资产。如法律法规或监管机构以后允许基金投资其他品种，基金管理人在履行适当程序后，可以将其纳入投资范围。

基金的投资组合比例为：本基金对债券的投资比例不低于基金资产的80%，本基金持有现金或者到期日在一年以内的政府债券投资比例不低于基金资产净值的5%，其中，现金资产不包括结算备付金、存出保证金、应收申购款等。若法律法规的相关规定发生变更或监管机构允许，本基金管理人在履行适当程序后，可对上述资产配置比例进行调整。

本基金建仓期为基金合同生效日（2019年9月17日）起6个月，建仓期满时，本基金各项投资比例已达到基金合同规定的投资比例。

## 第十一部分 基金的财产

### 一、基金资产总值

基金资产总值是指基金拥有的各类有价证券、银行存款本息、基金应收款项以及其他资产的价值总和。

### 二、基金资产净值

基金资产净值是指基金资产总值减去基金负债后的价值。

### 三、基金财产的账户

基金托管人根据相关法律法规、规范性文件为本基金开立资金账户、证券账户以及投资所需的其他专用账户。开立的基金专用账户与基金管理人、基金托管人、基金销售机构和基金登记机构自有的财产账户以及其他基金财产账户相独立。

### 四、基金财产的保管和处分

本基金财产独立于基金管理人、基金托管人和基金销售机构的财产，并由基金托管人保管。基金管理人、基金托管人、基金登记机构和基金销售机构以其自有的财产承担其自身的法律责任，其债权人不得对本基金财产行使请求冻结、扣押或其他权利。除依法律法规和《基金合同》的规定处分外，基金财产不得被处分。

基金管理人、基金托管人因依法解散、被依法撤销或者被依法宣告破产等原因进行清算的，基金财产不属于其清算财产。基金管理人管理运作基金财产所产生的债权，不得与其固有资产产生的债务相互抵销；基金管理人管理运作不同基金的基金财产所产生的债权债务不得相互抵销。非因基金财产本身承担的债务，不得对基金财产强制执行。

## 第十二部分 基金资产估值

### 一、估值目的

基金资产的估值目的是客观、准确地反映基金相关金融资产的公允价值，并为基金份额提供计价依据。

### 二、估值日

本基金的估值日为本基金相关的证券交易场所的交易日以及国家法律法规规定需要对外披露基金净值的非交易日。

### 三、估值对象

基金所拥有的债券和银行存款本息、应收款项、其它投资等资产及负债。

### 四、估值原则

基金管理人在确定相关金融资产和金融负债的公允价值时，应符合《企业会计准则》、监管部门有关规定。

（一）对存在活跃市场且能够获取相同资产或负债报价的投资品种，在估值日有报价的，除会计准则规定的例外情况外，应将该报价不加调整地应用于该资产或负债的公允价值计量。估值日无报价且最近交易日后未发生影响公允价值计量的重大事件的，应采用最近交易日的报价确定公允价值。有充足证据表明估值日或最近交易日的报价不能真实反映公允价值的，应对报价进行调整，确定公允价值。

与上述投资品种相同，但具有不同特征的，应以相同资产或负债的公允价值为基础，并在估值技术中考虑不同特征因素的影响。特征是指对资产出售或使用的限制等，如果该限制是针对资产持有者的，那么在估值技术中不应将该限制作为特征考虑。此外，基金管理人不应考虑因其大量持有相关资产或负债所产生的溢价或折价。

（二）对不存在活跃市场的投资品种，应采用在当前情况下适用并且有足够可利用数据和其他信息支持的估值技术确定公允价值。采用估值技术确定公允价值时，应优先使用可观察输入值，只有在无法取得相关资产或负债可观察输入值或取得不切实可行的情况下，才可以使用不可观察输入值。

（三）如经济环境发生重大变化或证券发行人发生影响证券价格的重大事件，使潜在估值调整对前一估值日的基金资产净值的影响在 0.25% 以上的，应对估值进行调整并确定公允价值。

## 五、估值方法

### 1、证券交易所上市的有价证券的估值

(1)在交易所市场上市交易或挂牌转让的固定收益品种(另有规定的除外),选取第三方估值机构提供的相应品种当日的估值净价估值。

(2)对在交易所市场挂牌转让的资产支持证券,估值日不存在活跃市场时采用估值技术确定其公允价值进行估值。如成本能够近似体现公允价值,应持续评估上述做法的适当性,并在情况发生改变时做出适当调整。

### 2、处于未上市期间的有价证券应区分如下情况处理:

对在交易所市场发行未上市或未挂牌转让的债券,对存在活跃市场的情况下,应以活跃市场上未经调整的报价作为计量日的公允价值进行估值;对于活跃市场报价未能代表计量日公允价值的情况下,应对市场报价进行调整,确认计量日的公允价值;对于不存在市场活动或市场活动很少的情况下,则采用估值技术确定公允价值。

3、对全国银行间市场上不含权的固定收益品种,按照第三方估值机构提供的相应品种当日的估值净价估值。对银行间市场上含权的固定收益品种,按照第三方估值机构提供的相应品种当日的唯一估值净价或推荐估值净价估值。对于含投资人回售权的固定收益品种,回售登记期截止日(含当日)后未行使回售权的按照长待偿期所对应的价格进行估值。对银行间市场未上市,且第三方估值机构未提供估值价格的债券,在发行利率与二级市场利率不存在明显差异,未上市期间市场利率没有发生大的变动的情况下,按成本估值。

### 4、存款的估值方法

持有的银行定期存款或通知存款以本金列示,按协议或合同利率逐日确认利息收入。

5、本基金可以采用第三方估值机构按照上述公允价值确定原则提供的估值价格数据。

6、如有确凿证据表明按上述方法进行估值不能客观反映其公允价值的,基金管理人可根据具体情况与基金托管人商定后,按最能反映公允价值的价格估值。

7、当发生大额申购或赎回情形时,基金管理人可以采用摆动定价机制,以确保基金估值的公平性。

8、相关法律法规以及监管部门有强制规定的，从其规定。如有新增事项，按国家最新规定估值。

如基金管理人或基金托管人发现基金估值违反基金合同订明的估值方法、程序及相关法律法规的规定或者未能充分维护基金份额持有人利益时，应立即通知对方，共同查明原因，双方协商解决。

根据有关法律法规，基金资产净值计算和基金会计核算的义务由基金管理人承担。本基金的基金会计责任方由基金管理人担任，因此，就与本基金有关的会计问题，如经相关各方在平等基础上充分讨论后，仍无法达成一致意见的，按照基金管理人对外公布的结果予以公布。

## 六、估值程序

1、基金份额净值是按照每个工作日闭市后，基金资产净值除以当日基金份额的余额数量计算，精确到0.0001元，小数点后第五位四舍五入，由此产生的误差计入基金财产。基金管理人可以设立大额赎回情形下的净值精度应急调整机制。国家另有规定的，从其规定。

基金管理人每个工作日计算基金资产净值及基金份额净值，并按规定公告。

2、基金管理人应每个工作日对基金资产估值。但基金管理人根据法律法规或基金合同的规定暂停估值时除外。基金管理人每个工作日对基金资产估值后，将基金份额净值结果发送基金托管人，经基金托管人复核无误后，由基金管理人按规定对外公布。

## 七、估值错误的处理

基金管理人和基金托管人将采取必要、适当、合理的措施确保基金资产估值的准确性、及时性。当基金份额净值小数点后4位以内(含第4位)发生估值错误时，视为基金份额净值错误。

基金合同的当事人应按照以下约定处理：

### 1、估值错误类型

本基金运作过程中，如果由于基金管理人或基金托管人、或登记机构、或销售机构、或投资人自身的过错造成估值错误，导致其他当事人遭受损失的，过错的责任人应当对由于该估值错误遭受损失当事人(“受损方”)的直接损失按下述“估值错误处理原则”给予赔偿，承担赔偿责任。



上述估值错误的主要类型包括但不限于：资料申报差错、数据传输差错、数据计算差错、系统故障差错、下达指令差错等。

## 2、估值错误处理原则

(1) 估值错误已发生，但尚未给当事人造成损失时，估值错误责任方应及时协调各方，及时进行更正，因更正估值错误发生的费用由估值错误责任方承担；由于估值错误责任方未及时更正已产生的估值错误，给当事人造成损失的，由估值错误责任方对直接损失承担赔偿责任；若估值错误责任方已经积极协调，并且有协助义务的当事人有足够的时间进行更正而未更正，则其应当承担相应赔偿责任。估值错误责任方应对更正的情况向有关当事人进行确认，确保估值错误已得到更正。

(2) 估值错误的责任方对有关当事人的直接损失负责，不对间接损失负责，并且仅对估值错误的有关直接当事人负责，不对第三方负责。

(3) 因估值错误而获得不当得利的当事人负有及时返还不当得利的义务。但估值错误责任方仍应对估值错误负责。如果由于获得不当得利的当事人不返还或不全部返还不当得利造成其他当事人的利益损失(“受损方”)，则估值错误责任方应赔偿受损方的损失，并在其支付的赔偿金额的范围内对获得不当得利的当事人享有要求交付不当得利的权利；如果获得不当得利的当事人已经将此部分不当得利返还给受损方，则受损方应当将其已经获得的赔偿额加上已经获得的不当得利返还的总和超过其实际损失的差额部分支付给估值错误责任方。

(4) 估值错误调整采用尽量恢复至假设未发生估值错误的正确情形的方式。

## 3、估值错误处理程序

估值错误被发现后，有关的当事人应当及时进行处理，处理的程序如下：

(1) 查明估值错误发生的原因，列明所有的当事人，并根据估值错误发生的原因确定估值错误的责任方；

(2) 根据估值错误处理原则或当事人协商的方法对因估值错误造成的损失进行评估；

(3) 根据估值错误处理原则或当事人协商的方法由估值错误的责任方进行更正和赔偿损失；

(4) 根据估值错误处理的方法，需要修改基金登记机构交易数据的，由基金登记机构进行更正，并就估值错误的更正向有关当事人进行确认。

#### 4、基金份额净值估值错误处理的方法如下：

(1) 基金份额净值计算出现错误时，基金管理人应当立即予以纠正，通报基金托管人，并采取合理的措施防止损失进一步扩大。

(2) 错误偏差达到基金份额净值的 0.25% 时，基金管理人应当通报基金托管人并报中国证监会备案；错误偏差达到基金份额净值的 0.5% 时，基金管理人应当公告，并报中国证监会备案。

(3) 前述内容如法律法规或监管机关另有规定的，从其规定处理。

### 八、暂停估值的情形

1、基金投资所涉及的证券交易市场遇法定节假日或因其他原因暂停营业时；  
2、因不可抗力致使基金管理人、基金托管人无法准确评估基金资产价值时；  
3、当前一估值日基金资产净值 50% 以上的资产出现无可参考的活跃市场价格且采用估值技术仍导致公允价值存在重大不确定性时，经与基金托管人协商确认后，基金管理人应当暂停估值；

4、法律法规、中国证监会和基金合同认定的其它情形。

### 九、基金净值的确认

基金资产净值和基金份额净值由基金管理人负责计算，基金托管人负责进行复核。基金管理人应于每个工作日交易结束后计算当日的基金资产净值和基金份额净值并发送给基金托管人。基金托管人对净值计算结果复核确认后发送给基金管理人，由基金管理人按规定对基金净值予以公布。

### 十、特殊情况的处理

1、基金管理人、基金托管人按估值方法的第 6 项进行估值时，所造成的误差不作为基金资产估值错误处理。

2、由于证券交易所及登记结算公司发送的数据错误，有关会计制度变化或由于其他不可抗力原因，基金管理人和基金托管人虽然已经采取必要、适当、合理的措施进行检查，但是未能发现该错误而造成的基金资产估值错误，基金管理人、基金托管人免除赔偿责任。但基金管理人、基金托管人应积极采取必要的措施消除或减轻由此造成的影响。

## 第十三部分 基金的收益与分配

### 一、基金利润的构成

基金利润指基金利息收入、投资收益、公允价值变动收益和其他收入扣除相关费用后的余额，基金已实现收益指基金利润减去公允价值变动收益后的余额。

### 二、基金可供分配利润

基金可供分配利润指截至收益分配基准日基金未分配利润与未分配利润中已实现收益的孰低数。

### 三、基金收益分配原则

1、在符合有关基金分红条件的前提下，本基金每年收益分配次数最多为6次，每次收益分配比例不得低于收益分配基准日可供分配利润的20%，若《基金合同》生效不满3个月可不进行收益分配；

2、本基金收益分配方式分两种：现金分红与红利再投资，投资者可选择现金红利或将现金红利自动转为基金份额进行再投资；若投资者不选择，本基金默认的收益分配方式是现金分红；

3、基金收益分配后基金份额净值不能低于面值；即基金收益分配基准日的基金份额净值减去每单位基金份额收益分配金额后不能低于面值；

4、每一基金份额享有同等分配权；

5、法律法规或监管机关另有规定的，从其规定。

在对基金份额持有人利益无实质不利影响的前提下，基金管理人可对基金收益分配原则进行调整，不需召开基金份额持有人大会。

### 四、收益分配方案

基金收益分配方案中应载明截止收益分配基准日的可供分配利润、基金收益分配对象、分配时间、分配数额及比例、分配方式等内容。

### 五、收益分配方案的确定、公告与实施

本基金收益分配方案由基金管理人拟定，并由基金托管人复核，依照《信息披露办法》的有关规定在指定媒介公告。

### 六、基金收益分配中发生的费用

基金收益分配时所发生的银行转账或其他手续费用由投资者自行承担。当投资者的现金红利小于一定金额，不足以支付银行转账或其他手续费用时，基金

登记机构可将基金份额持有人的现金红利自动转为基金份额。红利再投资的计算方法，依照《业务规则》执行。

## 第十四部分 基金费用与税收

### 一、基金费用的种类

- 1、基金管理人的管理费；
- 2、基金托管人的托管费；
- 3、除法律法规、中国证监会另有规定外，《基金合同》生效后与基金相关的信息披露费用；
- 4、《基金合同》生效后与基金相关的会计师费、律师费、仲裁费和诉讼费；
- 5、基金份额持有人大会费用；
- 6、基金的证券交易费用；
- 7、基金的银行汇划费用；
- 8、基金的开户费用、账户维护费用；
- 9、按照国家有关规定和《基金合同》约定，可以在基金财产中列支的其他费用。

### 二、基金费用计提方法、计提标准和支付方式

#### 1、基金管理人的管理费

本基金的管理费按前一日基金资产净值的0.3%年费率计提。管理费的计算方法如下：

$$H = E \times 0.3\% \div \text{当年天数}$$

H 为每日应计提的基金管理费

E 为前一日的基金资产净值

基金管理费每日计提，按月支付。由基金托管人根据与基金管理人核对一致的财务数据，自动在月初5个工作日内、按照指定的账户路径进行资金支付，基金管理人无需再出具资金划拨指令。若遇法定节假日、休息日等，支付日期顺延。费用自动扣划后，基金管理人应进行核对，如发现数据不符，及时联系基金托管人协商解决。

在首期支付基金管理费前，基金管理人应向托管人出具正式函件指定基金管理费的收款账户。基金管理人如需要变更此账户，应提前5个工作日内向托管人出具书面的收款账户变更通知。

#### 2、基金托管人的托管费

本基金的托管费按前一日基金资产净值的 0.1% 的年费率计提。托管费的计算方法如下：

$$H = E \times 0.1\% \div \text{当年天数}$$

H 为每日应计提的基金托管费

E 为前一日的基金资产净值

基金托管费每日计提，按月支付。由基金托管人根据与基金管理人核对一致的财务数据，自动在月初 5 个工作日内、按照指定的账户路径进行资金支付，基金管理人无需再出具资金划拨指令。若遇法定节假日、休息日等，支付日期顺延。费用自动扣划后，基金管理人应进行核对，如发现数据不符，及时联系基金托管人协商解决。

上述“一、基金费用的种类”中第 3—9 项费用，根据有关法规及相应协议规定，按费用实际支出金额列入当期费用，由基金托管人从基金财产中支付。

### 三、不列入基金费用的项目

下列费用不列入基金费用：

- 1、基金管理人和基金托管人因未履行或未完全履行义务导致的费用支出或基金财产的损失；
- 2、基金管理人和基金托管人处理与基金运作无关的事项发生的费用；
- 3、《基金合同》生效前的相关费用；
- 4、其他根据相关法律法规及中国证监会的有关规定不得列入基金费用的项目。

### 四、基金管理费和基金托管费的调整

基金管理人和基金托管人可协商一致并履行相关程序后调整基金管理费、基金托管费。基金管理人必须最迟于新的费率实施日 2 日前在指定媒介上刊登公告。

### 五、基金税收

本基金运作过程中涉及的各纳税主体，其纳税义务按国家税收法律、法规执行。基金财产投资的相关税收，由基金份额持有人承担，基金管理人或者其他扣缴义务人按照国家有关税收征收的规定代扣代缴。

## 第十五部分 基金的会计与审计

### 一、基金会计政策

- 1、基金管理人为本基金的基金会计责任方；
- 2、基金的会计年度为公历年度的1月1日至12月31日；基金首次募集的会计年度按如下原则：如果《基金合同》生效少于2个月，可以并入下一个会计年度；
- 3、基金核算以人民币为记账本位币，以人民币元为记账单位；
- 4、会计制度执行国家有关会计制度；
- 5、本基金独立建账、独立核算；
- 6、基金管理人及基金托管人各自保留完整的会计账目、凭证并进行日常的会计核算，按照有关规定编制基金会计报表；
- 7、基金托管人每月与基金管理人就基金的会计核算、报表编制等进行核对并以书面方式确认。

### 二、基金的年度审计

- 1、基金管理人聘请与基金管理人、基金托管人相互独立的具有证券、期货相关业务资格的会计师事务所及其注册会计师对本基金的年度财务报表进行审计。
- 2、会计师事务所更换经办注册会计师，应事先征得基金管理人同意。
- 3、基金管理人认为有充足理由更换会计师事务所，须通报基金托管人。更换会计师事务所需按照《信息披露办法》的有关规定在指定媒介公告。

## 第十六部分 基金的信息披露

一、本基金的信息披露应符合《基金法》、《运作办法》、《信息披露办法》、《流动性风险管理规定》、《基金合同》及其他有关规定。相关法律法规关于信息披露的规定发生变化时，本基金从其最新规定。

### 二、信息披露义务人

本基金信息披露义务人包括基金管理人、基金托管人、召集基金份额持有人大会的基金份额持有人等法律法规和中国证监会规定的自然人、法人和非法人组织。

本基金信息披露义务人以保护基金份额持有人利益为根本出发点，按照法律法规和中国证监会的规定披露基金信息，并保证所披露信息的真实性、准确性、完整性、及时性、简明性和易得性。

本基金信息披露义务人应当在中国证监会规定时间内，将应予披露的基金信息通过中国证监会指定的全国性报刊（以下简称“指定报刊”）和指定互联网网站（以下简称“指定网站”，包括基金管理人网站、基金托管人网站、中国证监会基金电子披露网站）等媒介披露，并保证基金投资者能够按照《基金合同》约定的时间和方式查阅或者复制公开披露的信息资料。

### 三、本基金信息披露义务人承诺公开披露的基金信息，不得有下列行为：

- 1、虚假记载、误导性陈述或者重大遗漏；
- 2、对证券投资业绩进行预测；
- 3、违规承诺收益或者承担损失；
- 4、诋毁其他基金管理人、基金托管人或者基金销售机构；
- 5、登载任何自然人、法人和非法人组织的祝贺性、恭维性或推荐性文字；
- 6、中国证监会禁止的其他行为。

四、本基金公开披露的信息应采用中文文本。如同时采用外文文本的，基金信息披露义务人应保证不同文本的内容一致。不同文本之间发生歧义的，以中文文本为准。

本基金公开披露的信息采用阿拉伯数字；除特别说明外，货币单位为人民币元。

### 五、公开披露的基金信息

公开披露的基金信息包括：



(一) 基金招募说明书、基金产品资料概要、《基金合同》、基金托管协议

1、《基金合同》是界定《基金合同》当事人的各项权利、义务关系，明确基金份额持有人大会召开的规则及具体程序，说明基金产品的特性等涉及基金投资者重大利益的事项的法律文件。

2、基金招募说明书应当最大限度地披露影响基金投资者决策的全部事项，说明基金认购、申购和赎回安排、基金投资、基金产品特性、风险揭示、信息披露及基金份额持有人服务等内容。

基金产品资料概要是基金招募说明书的摘要文件，用于向投资者提供简明的基金概要信息。基金管理人应当依照法律法规和中国证监会的规定编制、披露与更新基金产品资料概要。

《基金合同》生效后，基金招募说明书、基金产品资料概要的信息发生重大变更的，基金管理人应当在三个工作日内，更新基金招募说明书和基金产品资料概要，并登载在指定网站上，其中基金产品资料概要还应当登载在基金销售机构网站或营业网点；除重大变更事项之外，基金招募说明书、基金产品资料概要其他信息发生变更的，基金管理人至少每年更新一次。基金终止运作的，基金管理人不再更新基金招募说明书和基金产品资料概要。

3、基金托管协议是界定基金托管人和基金管理人在基金财产保管及基金运作监督等活动中的权利、义务关系的法律文件。

基金募集申请经中国证监会注册后，基金管理人在基金份额发售的3日前，将基金招募说明书、《基金合同》摘要登载在指定媒介上；基金管理人、基金托管人应当将《基金合同》、基金托管协议登载在网站上。

(二) 基金份额发售公告

基金管理人应当就基金份额发售的具体事宜编制基金份额发售公告，并在披露招募说明书的当日登载于指定媒介上。

(三) 《基金合同》生效公告

基金管理人应当在收到中国证监会确认文件的次日在指定媒介上登载《基金合同》生效公告。

(四) 基金净值信息

《基金合同》生效后，在开始办理基金份额申购或者赎回前，基金管理人应当至少每周在指定网站公告一次基金份额净值和基金份额累计净值。

在开始办理基金份额申购或者赎回后，基金管理人应当在不晚于每个开放日的次日，通过指定网站、基金销售机构网站或者营业网点披露开放日的基金份额净值和基金份额累计净值。

基金管理人应当在不晚于半年度和年度最后一日的次日，在指定网站公告半年度和年度最后一日基金份额净值和基金份额累计净值。

#### （五）基金份额申购、赎回价格

基金管理人应当在《基金合同》、招募说明书等信息披露文件上载明基金份额申购、赎回价格的计算方式及有关申购、赎回费率，并保证投资者能够在基金销售机构网站或者营业网点查阅或者复制前述信息资料。

（六）基金定期报告，包括基金年度报告、基金中期报告和基金季度报告（含资产组合季度报告）

基金管理人应当在每年结束之日起三个月内，编制完成基金年度报告，将年度报告登载于指定网站上，并将年度报告提示性公告登载在指定报刊上。基金年度报告中的财务会计报告应当经过具有证券、期货相关业务资格的会计师事务所审计。

基金管理人应当在上半年结束之日起两个月内，编制完成基金中期报告，将中期报告登载在指定网站上，并将中期报告提示性公告登载在指定报刊上。

基金管理人应当在季度结束之日起 15 个工作日内，编制完成基金季度报告，将季度报告登载在指定网站上，并将季度报告提示性公告登载在指定报刊上。

《基金合同》生效不足 2 个月的，基金管理人可以不编制当期季度报告、中期报告或者年度报告。

如报告期内出现单一投资者持有基金份额达到或超过基金总份额 20% 的情形，为保障其他投资者的权益，基金管理人至少应当在定期报告“影响投资者决策的其他重要信息”项下披露该投资者的类别、报告期末持有份额及占比、报告期内持有份额变化情况及本基金的特定风险，中国证监会认定的特殊情形除外。

基金管理人应当在基金年度报告和中期报告中披露基金组合资产情况及其流动性风险分析等。

如遇《信息披露办法》对基金定期报告的信息披露要求进行调整，基金管理人有权根据最新的法规要求进行相应调整，不需召开基金份额持有人大会。

#### （七）临时报告

本基金发生重大事件，有关信息披露义务人应按规定编制临时报告书，并登载在指定报刊和指定网站上。

前款所称重大事件，是指可能对基金份额持有人权益或者基金份额的价格产生重大影响的下列事件：

- 1、基金份额持有人大会的召开及决定的事项；
- 2、《基金合同》终止、基金清算；
- 3、转换基金运作方式、基金合并；
- 4、更换基金管理人、基金托管人、基金份额登记机构，基金改聘会计师事务所；
- 5、基金管理人委托基金服务机构代为办理基金的份额登记、核算、估值等事项，基金托管人委托基金服务机构代为办理基金的核算、估值、复核等事项；
- 6、基金管理人、基金托管人的法定名称、住所发生变更；
- 7、基金管理公司变更持有百分之五以上股权的股东、变更公司的实际控制人；
- 8、基金募集期延长；
- 9、基金管理人高级管理人员、基金经理和基金托管人专门基金托管部门负责人发生变动；
- 10、基金管理人的董事在最近 12 个月内变更超过百分之五十；
- 11、基金管理人、基金托管人专门基金托管部门的主要业务人员在最近 12 个月内变动超过百分之三十；
- 12、涉及基金财产、基金管理业务、基金托管业务的诉讼或仲裁；
- 13、基金管理人或其高级管理人员、基金经理因基金管理业务相关行为受到重大行政处罚、刑事处罚，基金托管人或其专门基金托管部门负责人因基金托管业务相关行为受到重大行政处罚、刑事处罚；
- 14、基金管理人运用基金财产买卖基金管理人、基金托管人及其控股股东、实际控制人或者与其有重大利害关系的公司发行的证券或者承销期内承销的证券，或者从事其他重大关联交易事项，但中国证监会另有规定的除外；
- 15、基金收益分配事项；
- 16、基金管理费、基金托管费、申购费、赎回费等费用计提标准、计提方式和费率发生变更；

- 17、基金份额净值估值错误达基金份额净值百分之零点五；
- 18、本基金开始办理申购、赎回；
- 19、本基金发生巨额赎回并延期办理；
- 20、本基金连续发生巨额赎回并暂停接受赎回申请或延缓支付赎回款项；
- 21、本基金暂停接受申购、赎回申请或重新接受申购、赎回申请；
- 22、发生涉及基金申购、赎回事项调整或潜在影响投资者赎回等重大事项时；
- 23、基金管理人采用摆动定价机制进行估值；
- 24、本基金连续 40 个工作日、50 个工作日、55 个工作日出现基金份额持有人数量不满 200 人或者基金资产净值低于 5000 万元情形的，对基金合同可能面临终止的不确定性风险进行提示；
- 25、基金信息披露义务人认为可能对基金份额持有人权益或者基金份额的价格产生重大影响的其他事项或中国证监会规定的其他事项。

#### （八）澄清公告

在《基金合同》存续期限内，任何公共媒介中出现的或者在市场上流传的消息可能对基金份额价格产生误导性影响或者引起较大波动，以及可能损害基金份额持有人权益的，相关信息披露义务人知悉后应当立即对该消息进行公开澄清，并将有关情况立即报告中国证监会。

#### （九）清算报告

基金财产清算小组应当将清算报告登载在指定网站上，并将清算报告提示性公告登载在指定报刊上。

#### （十）基金份额持有人大会决议

基金份额持有人大会决定的事项，应当依法报中国证监会备案，并予以公告。

#### （十一）资产支持证券投资情况的信息披露

基金管理人应在基金年报及中期报告中披露其持有的资产支持证券总额、资产支持证券市值占基金净资产的比例和报告期内所有的资产支持证券明细。

基金管理人应在基金季度报告中披露其持有的资产支持证券总额、资产支持证券市值占基金净资产的比例和报告期末按市值占基金净资产比例大小排序的前 10 名资产支持证券明细。

(十二)投资流通受限证券的信息披露基金管理人需按照法规要求在季度报告、中期报告、年度报告等定期报告和招募说明书(更新)等文件中披露流通受限证券的投资情况。

(十三)中国证监会规定的其他信息。

## 六、信息披露事务管理

基金管理人、基金托管人应当建立健全信息披露管理制度,指定专门部门及高级管理人员负责管理信息披露事务。

基金管理人、基金托管人应加强对未公开披露基金信息的管控,并建立基金敏感信息知情人登记制度。基金管理人、基金托管人及相关从业人员不得泄露未公开披露的基金信息。

基金信息披露义务人公开披露基金信息,应当符合中国证监会相关基金信息披露内容与格式准则等法规的规定。

基金托管人应当按照相关法律法规、中国证监会的规定和《基金合同》的约定,对基金管理人编制的基金净值信息、基金份额申购赎回价格、基金定期报告、更新的招募说明书、基金产品资料概要、基金清算报告等公开披露的相关基金信息进行复核、审查,并向基金管理人进行书面或电子确认。

基金管理人、基金托管人应当在指定报刊中选择披露信息的报刊,单只基金只需选择一家报刊。

基金管理人、基金托管人应当向中国证监会基金电子披露网站报送拟披露的基金信息,并保证相关报送信息的真实、准确、完整、及时。

为强化投资者保护,提升信息披露服务质量,基金管理人应当按照中国证监会规定向投资者及时提供对其投资决策有重大影响的信息。

基金管理人、基金托管人除按法律法规要求披露信息外,也可着眼于为投资者决策提供有用信息的角度,在保证公平对待投资者、不误导投资者、不影响基金正常投资操作的前提下,自主提升信息披露服务的质量。具体要求应当符合中国证监会相关规定。前述自主披露如产生信息披露费用,该费用不得从基金财产中列支。

为基金信息披露义务人公开披露的基金信息出具审计报告、法律意见书的专业机构,应当制作工作底稿,并将相关档案至少保存到《基金合同》终止后10年。

## 七、信息披露文件的存放与查阅

依法必须披露的信息发布后，基金管理人、基金托管人应当按照相关法律法规规定将信息置备于公司住所，供社会公众查阅、复制。

## 八、暂停或延迟信息披露的情形

当出现下述情况时，基金管理人和基金托管人可暂停或延迟披露基金相关信息：

- 1、因不可抗力或其他情形致使基金管理人、基金托管人无法准确评估基金资产价值时；
- 2、基金投资所涉及的证券市场遇法定节假日或因其他原因暂停营业时；
- 3、法律法规、《基金合同》或中国证监会规定的其他情况。

## 第十七部分 风险揭示

本基金为债券型基金，其预期风险和预期收益水平高于货币型基金，低于股票型、混合型基金。本基金所面临的投资组合风险主要包括市场风险、信用风险、流动性风险和特定风险等。除投资组合风险以外，本基金还面临操作风险、管理风险、道德风险和合法合规风险等一系列风险。具体如下：

### 一、本基金的风险

#### 1、投资组合风险

##### (1) 市场风险

证券市场价格受到经济因素、政治因素、投资心理和交易制度等各种因素的影响，导致基金收益水平变化，产生风险，主要包括：

**政策风险：**因国家宏观政策（如货币政策、财政政策、行业政策、地区发展政策等）发生变化，导致市场价格波动而产生风险。

**经济周期风险：**随着经济运行的周期性变化，证券市场的收益水平也呈周期性变化。基金投资于债券与上市公司的股票，收益水平也会随之变化，从而产生风险。

**利率风险：**金融市场利率的波动会导致证券市场价格和收益率的变动。利率直接影响着国债的价格和收益率，影响着企业的融资成本和利润。本基金直接投资于股票和债券，其收益水平会受到利率变化的影响而产生波动。

**汇率风险：**汇率的变化可能对国民经济不同部门造成不同的影响，从而导致本基金所投资的上市公司业绩及其股票价格发生波动，基金收益产生变化。

##### (2) 流动性风险

流动性风险是指基金所持证券资产变现的难易程度，因市场交易量不足，导致证券不能迅速、低成本地转变为现金的风险。本基金的流动性风险一方面来自于投资者的集中巨额赎回，另一方面来自于其投资组合或其中的部分资产变现能力变弱所产生的风险。主要包括：

1) 在申购、赎回安排方面，本基金将加强对开放式基金申购环节的管理，合理控制基金份额持有人集中度，审慎确认大额申购申请，在当接受申购申请对存量基金份额持有人利益构成潜在重大不利影响时，基金管理人将采取设定单一投资者单笔/单日申购金额上限或基金单日净申购比例上限、基金总规模上限、

拒绝大额申购、暂停基金申购等措施对基金规模予以控制，切实保护存量基金份额持有人的合法权益。具体内容详见本招募说明书第八部分。

2) 本基金拟投资市场主要为各类债券和货币市场工具。其中货币市场工具剩余期限短、市场交易活跃，流动性高，能够满足开放期日常现金管理的需要；债券市场容量大，换手率较高，流动性良好。基金管理人制定了严格的债券评级制度和回购交易质押品管理制度对投资品种的风险状况与价值变动进行持续监测，防范本基金发生流动性风险事件。

3) 本基金属于开放式基金，在开放式基金交易过程中，可能会发生巨额赎回的情形。由于我国证券市场的波动性较大，在市场价格下跌时会出现交易量急剧减少的情形，此时出现巨额赎回可能会导致基金资产变现困难，从而产生流动性风险，甚至影响基金份额净值在本基金出现巨额赎回情形下，基金管理人可以根据基金当时的资产组合状况或巨额赎回份额占比情况决定全额赎回或部分延期赎回。同时，如本基金单个基金份额持有人在单个开放日申请赎回基金份额超过基金总份额一定比例以上的，基金管理人可以对其采取延期办理赎回申请的措施。具体内容详见本招募说明书第八部分。

4) 本基金可能实施备用的流动性风险管理工具，以更好地应对流动性风险。基金管理人经与基金托管人协商，在确保投资者得到公平对待的前提下，可依照法律法规及基金合同的约定，综合运用各类流动性风险管理工具，对赎回申请等进行适度调整，作为特定情形下基金管理人流动性风险管理的辅助措施，包括但不限于：①延期办理巨额赎回申请；②暂停接受赎回申请；③延缓支付赎回款项；④收取短期赎回费，本基金对持续持有期少于7日的投资者收取不低于1.5%的赎回费；⑤暂停基金估值，当前一估值日基金资产净值50%以上的资产出现无可参考的活跃市场价格且采用估值技术仍导致公允价值存在重大不确定性时，经与基金托管人协商一致，本基金将暂停基金估值；⑥摆动定价。

当基金管理人实施流动性风险管理工具时，可能对投资者具有一定的潜在影响，包括但不限于不能申购本基金、赎回申请不能确认或者赎回款项延迟到账、如持有期限少于7日会产生较高的赎回费造成收益损失等。提示投资者了解自身的流动性偏好、合理做好投资安排。

5) 变现风险：投资组合的变现能力较弱所导致基金收益变动的风险。当持有的部分债券品种的交投不活跃、成交量不足时，资产变现的难度可能会加大。



同时，由于基金持有的某种资产集中度过高，导致难以在短时间内迅速变现，有可能导致基金的净值出现损失。

### （3）信用风险

债券发行人出现违约、拒绝支付到期本息，或由于债券发行人信用质量降低导致债券价格下降的风险，信用风险也包括证券交易对手因违约而产生的证券交割风险。

## 2、操作风险

在基金运作过程中，因基金管理人内部控制存在缺陷或者人为因素造成操作失误或违反操作规程等会导致操作风险，主要包括人为错失、违法行为、未授权活动、人员流失等营运风险、技术风险和决策及程序风险等。

## 3、管理风险

在基金管理运作过程中，基金管理人的研究水平、投资管理水平直接影响基金收益水平，如果基金管理人经济形势和证券市场判断不准确、获取的信息不全、投资决策操作出现失误，都会影响基金的收益水平。

## 4、合规性风险

投资的合规性风险是指本基金的投资运作不符合相关法律、法规的规定和基金合同的要求而带来的风险。

## 5、资产支持证券的风险

本基金可投资于在全国银行间债券市场或证券交易所交易的资产支持证券，基金管理人将本着谨慎和控制风险的原则进行资产支持证券投资，但由于资产支持证券具有一定的信用风险、利率风险、流动性风险、提前偿还风险等风险，可能导致包括基金净值波动在内的各项风险。

## 6、自动终止合同的风险

《基金合同》生效后，连续 20 个工作日出现基金份额持有人数量不满 200 人或者基金资产净值低于 5000 万元的，基金管理人应当在定期报告中予以披露；连续 60 个工作日出现前述情况的，基金管理人应当终止《基金合同》，并按照《基金合同》的约定程序进行清算，无需召开基金份额持有人大会审议。

法律法规或中国证监会另有规定时，从其规定。

因此，投资者可能面临基金合同自动终止的风险。

## 7、本基金的特有风险

本基金为债券型基金，基金资产主要投资于债券市场，因此债市的变化将影响到基金业绩表现。本基金管理人将发挥专业研究优势，加强对市场、上市公司基本面和固定收益类产品的深入研究，持续优化组合配置，以控制特定风险。

8、本基金法律文件风险收益特征表述与销售机构基金风险评价可能不一致的风险

本基金法律文件投资章节有关风险收益特征的表述是基于投资范围、投资比例、证券市场普遍规律等做出的概述性描述，代表了一般市场情况下本基金的长期风险收益特征。销售机构(包括基金管理人直销机构和其他销售机构)根据相关法律法规对本基金进行风险评价，不同的销售机构采用的评价方法也不同，因此销售机构的风险等级评价与基金法律文件中风险收益特征的表述可能存在不同，投资人在购买本基金时需按照销售机构的要求完成风险承受能力与产品风险之间的匹配检验。

9、其他风险

(1) 因基金业务快速发展而在制度建设、人员配备、内控制度建立等方面不完善而产生的风险；

(2) 对主要业务人员如基金经理的依赖而可能产生的风险；

(3) 因业务竞争压力可能产生的风险；

(4) 战争、自然灾害等不可抗力可能导致基金资产的损失，影响基金收益水平，从而带来风险；

(5) 其他意外导致的风险。

## 二、声明

本基金未经任何一级政府、机构及部门担保。投资人自愿投资于本基金，须自行承担投资风险。

除基金管理人直接办理本基金的销售外，本基金还通过基金销售机构代理销售，但是，基金资产并不是销售机构的存款或负债，也没有经基金销售机构担保收益，销售机构并不能保证其收益或本金安全。

## 第十八部分 基金合同的变更、终止与基金财产清算

### 一、《基金合同》的变更

1、变更基金合同涉及法律法规规定或基金合同约定应经基金份额持有人大会决议通过的事项的，应召开基金份额持有人大会决议通过。对于法律法规规定和《基金合同》约定可不经基金份额持有人大会决议通过的事项，由基金管理人和基金托管人同意后变更并公告，并报中国证监会备案。

2、关于《基金合同》变更的基金份额持有人大会决议须报中国证监会备案，决议自表决通过之日起生效，并自生效后方可执行，自决议生效后两日内在指定媒介公告。

### 二、《基金合同》的终止事由

有下列情形之一的，经履行相关程序后，《基金合同》应当终止：

- 1、基金份额持有人大会决定终止的；
- 2、基金管理人、基金托管人职责终止，在 6 个月内没有新基金管理人、新基金托管人承接的；
- 3、《基金合同》生效后，连续 60 个工作日出现基金份额持有人数量不满 200 人或者基金资产净值低于 5000 万元情形的；
- 4、《基金合同》约定的其他情形；
- 5、相关法律法规和中国证监会规定的其他情况。

### 三、基金财产的清算

1、基金财产清算小组：自出现《基金合同》终止事由之日起 30 个工作日内成立清算小组，基金管理人组织基金财产清算小组并在中国证监会的监督下进行基金清算。

2、基金财产清算小组组成：基金财产清算小组成员由基金管理人、基金托管人、具有证券、期货相关业务资格的注册会计师、律师以及中国证监会指定的人员组成。基金财产清算小组可以聘用必要的工作人员。

3、基金财产清算小组职责：基金财产清算小组负责基金财产的保管、清理、估价、变现和分配。基金财产清算小组可以依法进行必要的民事活动。

4、基金财产清算程序：

- (1) 《基金合同》终止情形出现时，由基金财产清算小组统一接管基金；
- (2) 对基金财产和债权债务进行清理和确认；

- (3) 对基金财产进行估值和变现；
- (4) 制作清算报告；
- (5) 聘请会计师事务所对清算报告进行外部审计，聘请律师事务所对清算报告出具法律意见书；
- (6) 将清算报告报中国证监会备案并公告；
- (7) 对基金剩余财产进行分配。

5、基金财产清算的期限为6个月，但因本基金所持证券的流动性受到限制而不能及时变现的，清算期限相应顺延。

#### **四、清算费用**

清算费用是指基金财产清算小组在进行基金清算过程中发生的所有合理费用，清算费用由基金财产清算小组优先从基金财产中支付。

#### **五、基金财产清算剩余资产的分配**

依据基金财产清算的分配方案，将基金财产清算后的全部剩余资产扣除基金财产清算费用、交纳所欠税款并清偿基金债务后，按基金份额持有人持有的基金份额比例进行分配。

#### **六、基金财产清算的公告**

清算过程中的有关重大事项须及时公告；基金财产清算报告经具有证券、期货相关业务资格的会计师事务所审计并由律师事务所出具法律意见书后报中国证监会备案并公告。基金财产清算公告于基金财产清算报告报中国证监会备案后5个工作日内由基金财产清算小组进行公告。

#### **七、基金财产清算账册及文件的保存**

基金财产清算账册及有关文件由基金托管人保存15年以上。

## 第十九部分 基金合同摘要

### 一、基金份额持有人、基金管理人和基金托管人的权利、义务

#### (一) 基金管理人简况

名称：农银汇理基金管理有限公司

住所：中国（上海）自由贸易试验区银城路9号50层

法定代表人：许金超

成立日期：2008年3月18日

批准设立机关及批准设立文号：中国证券监督管理委员会证监许可

[2008]307号

组织形式：有限责任公司

注册资本：1,750,000,001元人民币

存续期限：持续经营

联系电话：021-61095588

#### (二) 基金管理人的权利与义务

1、根据《基金法》、《运作办法》及其他有关规定，基金管理人的权利包括但不限于：

(1) 依法募集资金；

(2) 自《基金合同》生效之日起，根据法律法规和《基金合同》独立运用并管理基金财产；

(3) 依照《基金合同》收取基金管理费以及法律法规规定或中国证监会批准的其他费用；

(4) 销售基金份额；

(5) 按照规定召集基金份额持有人大会；

(6) 依据《基金合同》及有关法律、法规规定监督基金托管人，如认为基金托管人违反了《基金合同》及国家有关法律、法规规定，应呈报中国证监会和其他监管部门，并采取必要措施保护基金投资者的利益；

(7) 在基金托管人更换时，提名新的基金托管人；

(8) 选择、更换基金销售机构，对基金销售机构的相关行为进行监督和处理；

(9) 担任或委托其他符合条件的机构担任基金登记机构办理基金登记业务并获得《基金合同》规定的费用；

(10) 依据《基金合同》及有关法律、法规规定决定基金收益的分配方案；

(11) 在《基金合同》约定的范围内，拒绝或暂停受理申购、赎回和转换申请；

(12) 依照法律法规为基金的利益对被投资公司行使相关权利，为基金的利益行使因基金财产投资于证券所产生的权利；

(13) 在法律法规允许的前提下，为基金的利益依法为基金进行融资；

(14) 以基金管理人的名义，代表基金份额持有人的利益行使诉讼权利或者实施其他法律行为；

(15) 选择、更换律师事务所、会计师事务所、证券经纪商或其他为基金提供服务的外部机构；

(16) 在符合有关法律、法规的前提下，制订和调整有关基金认购、申购、赎回、转换和非交易过户的业务规则；

(17) 法律法规及中国证监会规定的和《基金合同》约定的其他权利。

2、根据《基金法》、《运作办法》及其他有关规定，基金管理人的义务包括但不限于：

(1) 依法募集资金，办理或者委托经中国证监会认定的其他机构代为办理基金份额的发售、申购、赎回和登记事宜；

(2) 办理基金备案手续；

(3) 自《基金合同》生效之日起，以诚实信用、谨慎勤勉的原则管理和运用基金财产；

(4) 配备足够的具有专业资格的人员进行基金投资分析、决策，以专业化的经营方式管理和运作基金财产；

(5) 建立健全内部风险控制、监察与稽核、财务管理及人事管理等制度，保证所管理的基金财产和基金管理人的财产相互独立，对所管理的不同基金分别管理，分别记账，进行证券投资；

(6) 除依据《基金法》、《基金合同》及其他有关规定外，不得利用基金财产为自己及任何第三人谋取利益，不得委托第三人运作基金财产；

(7) 依法接受基金托管人的监督；

(8) 采取适当合理的措施使计算基金份额认购、申购、赎回和注销价格的方法符合《基金合同》等法律文件的规定,按有关规定计算并公告基金净值信息,确定基金份额申购、赎回的价格;

(9) 进行基金会计核算并编制基金财务会计报告;

(10) 编制基金定期报告;

(11) 严格按照《基金法》、《基金合同》及其他有关规定,履行信息披露及报告义务;

(12) 保守基金商业秘密,不泄露基金投资计划、投资意向等。除《基金法》、《基金合同》及其他有关规定另有规定外,在基金信息公开披露前应予保密,不向他人泄露;

(13) 按《基金合同》的约定确定基金收益分配方案,及时向基金份额持有人分配基金收益;

(14) 按规定受理申购与赎回申请,及时、足额支付赎回款项;

(15) 依据《基金法》、《基金合同》及其他有关规定召集基金份额持有人大会或配合基金托管人、基金份额持有人依法召集基金份额持有人大会;

(16) 按规定保存基金财产管理业务活动的会计账册、报表、记录和其他相关资料 15 年以上;

(17) 确保需要向基金投资者提供的各项文件或资料在规定时间内发出,并且保证投资者能够按照《基金合同》规定的时间和方式,随时查阅到与基金有关的公开资料,并在支付合理成本的前提下得到有关资料的复印件;

(18) 组织并参加基金财产清算小组,参与基金财产的保管、清理、估价、变现和分配;

(19) 面临解散、依法被撤销或者被依法宣告破产时,及时报告中国证监会并通知基金托管人;

(20) 因违反《基金合同》导致基金财产的损失或损害基金份额持有人合法权益时,应当承担赔偿责任,其赔偿责任不因其退任而免除;

(21) 监督基金托管人按法律法规和《基金合同》规定履行自己的义务,基金托管人违反《基金合同》造成基金财产损失时,基金管理人应为基金份额持有人利益向基金托管人追偿;

(22) 当基金管理人将其义务委托第三方处理时,应当对第三方处理有关基金事务的行为承担责任;

(23) 以基金管理人名义,代表基金份额持有人利益行使诉讼权利或实施其他法律行为;

(24) 基金管理人在募集期间未能达到基金的备案条件,《基金合同》不能生效,基金管理人承担全部募集费用,将已募集资金并加计银行同期活期存款利息在基金募集期结束后 30 日内退还基金认购人;

(25) 执行生效的基金份额持有人大会的决议;

(26) 建立并保存基金份额持有人名册;

(27) 法律法规及中国证监会规定的和《基金合同》约定的其他义务。

### (三) 基金托管人简况

名称: 中国建设银行股份有限公司(简称: 中国建设银行)

住所: 北京市西城区金融大街 25 号

办公地址: 北京市西城区闹市口大街 1 号院 1 号楼

法定代表人: 田国立

成立时间: 2004 年 09 月 17 日

批准设立机关和批准设立文号: 中国银行业监督管理委员会银监复[2004]143 号

组织形式: 股份有限公司

注册资本: 贰仟伍佰亿壹仟零玖拾柒万柒仟肆佰捌拾陆元整

存续期间: 持续经营

基金托管资格批文及文号: 中国证监会证监基字[1998]12 号

### (四) 基金托管人的权利与义务

1、根据《基金法》、《运作办法》及其他有关规定,基金托管人的权利包括但不限于:

(1) 自《基金合同》生效之日起,依法律法规和《基金合同》的规定安全保管基金财产;

(2) 依《基金合同》约定获得基金托管费以及法律法规规定或监管部门批准的其他费用;



(3) 监督基金管理人对本基金的投资运作，如发现基金管理人违反《基金合同》及国家法律法规行为，对基金财产、其他当事人的利益造成重大损失的情形，应呈报中国证监会，并采取必要措施保护基金投资者的利益；

(4) 根据相关市场规则，为基金开设资金账户、证券账户等投资所需账户、为基金办理证券交易资金清算；

(5) 提议召开或召集基金份额持有人大会；

(6) 在基金管理人更换时，提名新的基金管理人；

(7) 法律法规及中国证监会规定的和《基金合同》约定的其他权利。

2、根据《基金法》、《运作办法》及其他有关规定，基金托管人的义务包括但不限于：

(1) 以诚实信用、勤勉尽责的原则持有并安全保管基金财产；

(2) 设立专门的基金托管部门，具有符合要求的营业场所，配备足够的、合格的熟悉基金托管业务的专职人员，负责基金财产托管事宜；

(3) 建立健全内部风险控制、监察与稽核、财务管理及人事管理等制度，确保基金财产的安全，保证其托管的基金财产与基金托管人自有财产以及不同的基金财产相互独立；对所托管的不同的基金分别设置账户，独立核算，分账管理，保证不同基金之间在账户设置、资金划拨、账册记录等方面相互独立；

(4) 除依据《基金法》、《基金合同》及其他有关规定外，不得利用基金财产为自己及任何第三人谋取利益，不得委托第三人托管基金财产；

(5) 保管由基金管理人代表基金签订的与基金有关的重大合同及有关凭证；

(6) 按规定开设基金财产的资金账户和证券账户等投资所需账户，按照《基金合同》的约定，根据基金管理人的投资指令，及时办理清算、交割事宜；

(7) 保守基金商业秘密，除《基金法》、《基金合同》及其他有关规定另有规定外，在基金信息公开披露前予以保密，不得向他人泄露；

(8) 复核、审查基金管理人计算的基金资产净值、基金份额净值、基金份额申购、赎回价格；

(9) 办理与基金托管业务活动有关的信息披露事项；

(10) 对基金财务会计报告、基金定期报告出具意见，说明基金管理人在各重要方面的运作是否严格按照《基金合同》的规定进行；如果基金管理人未执行《基金合同》规定的行为，还应当说明基金托管人是否采取了适当的措施；

(11) 保存基金托管业务活动的记录、账册、报表和其他相关资料 15 年以上；

(12) 建立并保存基金份额持有人名册；

(13) 按规定制作相关账册并与基金管理人核对；

(14) 依据基金管理人的指令或有关规定向基金份额持有人支付基金收益和赎回款项；

(15) 依据《基金法》、《基金合同》及其他有关规定，召集基金份额持有人大会或配合基金管理人、基金份额持有人依法召集基金份额持有人大会；

(16) 按照法律法规和《基金合同》的规定监督基金管理人的投资运作；

(17) 参加基金财产清算小组，参与基金财产的保管、清理、估价、变现和分配；

(18) 面临解散、依法被撤销或者被依法宣告破产时，及时报告中国证监会和银行监管机构，并通知基金管理人；

(19) 因违反《基金合同》导致基金财产损失时，应承担赔偿责任，其赔偿责任不因其退任而免除；

(20) 按规定监督基金管理人按法律法规和《基金合同》规定履行自己的义务，基金管理人因违反《基金合同》造成基金财产损失时，应为基金份额持有人利益向基金管理人追偿；

(21) 执行生效的基金份额持有人大会的决议；

(22) 法律法规及中国证监会规定的和《基金合同》约定的其他义务。

#### (五) 基金份额持有人

基金投资者持有本基金基金份额的行为即视为对《基金合同》的承认和接受，基金投资者自依据《基金合同》取得基金份额，即成为本基金份额持有人和《基金合同》的当事人，直至其不再持有本基金的基金份额。基金份额持有人作为《基金合同》当事人并不以在《基金合同》上书面签章或签字为必要条件。

每份基金份额具有同等的合法权益。

1、根据《基金法》、《运作办法》及其他有关规定，基金份额持有人的权利包括但不限于：

(1) 分享基金财产收益；

(2) 参与分配清算后的剩余基金财产；

- (3) 依法转让或者申请赎回其持有的基金份额；
- (4) 按照规定要求召开基金份额持有人大会或者召集基金份额持有人大会；
- (5) 出席或者委派代表出席基金份额持有人大会，对基金份额持有人大会审议事项行使表决权；
- (6) 查阅或者复制公开披露的基金信息资料；
- (7) 监督基金管理人的投资运作；
- (8) 对基金管理人、基金托管人、基金服务机构损害其合法权益的行为依法提起诉讼或仲裁；
- (9) 法律法规及中国证监会规定的和《基金合同》约定的其他权利。

2、根据《基金法》、《运作办法》及其他有关规定，基金份额持有人的义务包括但不限于：

- (1) 认真阅读并遵守《基金合同》；
- (2) 了解所投资基金产品，了解自身风险承受能力，自主判断基金的投资价值，自主做出投资决策，自行承担投资风险；
- (3) 关注基金信息披露，及时行使权利和履行义务；
- (4) 交纳基金认购、申购款项及法律法规和《基金合同》所规定的费用；
- (5) 在其持有的基金份额范围内，承担基金亏损或者《基金合同》终止的有限责任；
- (6) 不从事任何有损基金及其他《基金合同》当事人合法权益的活动；
- (7) 执行生效的基金份额持有人大会的决议；
- (8) 返还在基金交易过程中因任何原因获得的不当得利；
- (9) 法律法规及中国证监会规定的和《基金合同》约定的其他义务。

## 二、基金份额持有人大会召集、议事及表决的程序和规则

基金份额持有人大会由基金份额持有人组成，基金份额持有人的合法授权代表有权代表基金份额持有人出席会议并表决。基金份额持有人持有的每一基金份额拥有平等的投票权。

本基金基金份额持有人大会不设立日常机构。

### (一) 召开事由

1、当出现或需要决定下列事由之一的，应当召开基金份额持有人大会，但法律法规、中国证监会和本基金合同另有规定的除外：

- (1) 终止《基金合同》；
- (2) 更换基金管理人；
- (3) 更换基金托管人；
- (4) 转换基金运作方式；
- (5) 调整基金管理人、基金托管人的报酬标准；
- (6) 变更基金类别；
- (7) 本基金与其他基金的合并；
- (8) 变更基金投资目标、范围或策略；
- (9) 变更基金份额持有人大会程序；
- (10) 基金管理人或基金托管人要求召开基金份额持有人大会；
- (11) 单独或合计持有本基金总份额 10%以上（含 10%）基金份额的基金份额持有人（以基金管理人收到提议当日的基金份额计算，下同）就同一事项书面要求召开基金份额持有人大会；
- (12) 对基金当事人权利和义务产生重大影响的其他事项；
- (13) 法律法规、《基金合同》或中国证监会规定的其他应当召开基金份额持有人大会的事项。

2、在法律法规规定和《基金合同》约定的范围内且对基金份额持有人利益无实质性不利影响的前提下，以下情况可由基金管理人和基金托管人协商后修改，不需召开基金份额持有人大会：

- (1) 调低其他应由基金承担的费用（基金管理费、基金托管费除外）
- (2) 法律法规要求增加的基金费用的收取；
- (3) 调整本基金的申购费率、调低赎回费率、增加、取消或调整基金份额类别设置或变更收费方式；
- (4) 因相应的法律法规发生变动而应当对《基金合同》进行修改；
- (5) 对《基金合同》的修改对基金份额持有人利益无实质性不利影响或修改不涉及《基金合同》当事人权利义务关系发生重大变化；
- (6) 基金管理人、登记机构、基金销售机构调整有关认购、申购、赎回、转换、基金交易、非交易过户、转托管、基金份额转让等业务规则；
- (7) 基金推出新业务或服务；
- (8) 按照法律法规和《基金合同》规定不需召开基金份额持有人大会的其他情形。

3、《基金合同》生效后，连续 60 个工作日出现基金份额持有人数量不满 200 人或者基金资产净值低于 5000 万元情形的，基金管理人应当终止《基金合同》，并按照《基金合同》的约定程序进行清算，无需召开基金份额持有人大会审议。

(二) 会议召集人及召集方式

1、除法律法规规定或《基金合同》另有约定外，基金份额持有人大会由基金管理人召集。

2、基金管理人未按规定召集或不能召集时，由基金托管人召集。

3、基金托管人认为有必要召开基金份额持有人大会的，应当向基金管理人提出书面提议。基金管理人应当自收到书面提议之日起 10 日内决定是否召集，并书面告知基金托管人。基金管理人决定召集的，应当自出具书面决定之日起 60 日内召开；基金管理人决定不召集，基金托管人仍认为有必要召开的，应当由基金托管人自行召集，并自出具书面决定之日起 60 日内召开并告知基金管理人，基金管理人应当配合。

4、代表基金份额 10%以上（含 10%）的基金份额持有人就同一事项书面要求召开基金份额持有人大会，应当向基金管理人提出书面提议。基金管理人应当自收到书面提议之日起 10 日内决定是否召集，并书面告知提出提议的基金份额持有人代表和基金托管人。基金管理人决定召集的，应当自出具书面决定之日起 60 日内召开；基金管理人决定不召集，代表基金份额 10%以上（含 10%）的基金份额持有人仍认为有必要召开的，应当向基金托管人提出书面提议。基金托管人应当自收到书面提议之日起 10 日内决定是否召集，并书面告知提出提议的基金份额持有人代表和基金管理人；基金托管人决定召集的，应当自出具书面决定之日起 60 日内召开并告知基金管理人，基金管理人应当配合。

5、代表基金份额 10%以上（含 10%）的基金份额持有人就同一事项要求召开基金份额持有人大会，而基金管理人、基金托管人都不召集的，单独或合计代表基金份额 10%以上（含 10%）的基金份额持有人有权自行召集，并至少提前 30 日报中国证监会备案。基金份额持有人依法自行召集基金份额持有人大会的，基金管理人、基金托管人应当配合，不得阻碍、干扰。

6、基金份额持有人会议的召集人负责选择确定开会时间、地点、方式和权益登记日。

(三) 召开基金份额持有人大会的通知时间、通知内容、通知方式

1、召开基金份额持有人大会，召集人应于会议召开前 30 日，在指定媒介公告。基金份额持有人大会通知应至少载明以下内容：

- (1) 会议召开的时间、地点和会议形式；
- (2) 会议拟审议的事项、议事程序和表决方式；
- (3) 有权出席基金份额持有人大会的基金份额持有人的权益登记日；
- (4) 授权委托证明的内容要求（包括但不限于代理人身份，代理权限和代理有效期限等）、送达时间和地点；
- (5) 会务常设联系人姓名及联系电话；
- (6) 出席会议者必须准备的文件和必须履行的手续；
- (7) 召集人需要通知的其他事项。

2、采取通讯开会方式并进行表决的情况下，由会议召集人决定在会议通知中说明本次基金份额持有人大会所采取的具体通讯方式、委托的公证机关及其联系方式和联系人、表决意见寄交的截止时间和收取方式。

3、如召集人为基金管理人，还应另行书面通知基金托管人到指定地点对表决意见的计票进行监督；如召集人为基金托管人，则应另行书面通知基金管理人到指定地点对表决意见的计票进行监督；如召集人为基金份额持有人，则应另行书面通知基金管理人和基金托管人到指定地点对表决意见的计票进行监督。基金管理人或基金托管人拒不派代表对表决意见的计票进行监督的，不影响表决意见的计票效力。

(四) 基金份额持有人出席会议的方式

基金份额持有人大会可通过现场开会方式、通讯开会方式或法律法规、监管机构允许的其他方式召开，会议的召开方式由会议召集人确定。

1、现场开会。由基金份额持有人本人出席或以代理投票授权委托证明委派代表出席，现场开会时基金管理人和基金托管人的授权代表应当列席基金份额持有人大会，基金管理人或基金托管人不派代表列席的，不影响表决效力。现场开会同时符合以下条件时，可以进行基金份额持有人大会议程：

- (1) 亲自出席会议者持有基金份额的凭证、受托出席会议者出具的委托人持有基金份额的凭证及委托人的代理投票授权委托证明符合法律法规、《基金合

同》和会议通知的规定，并且持有基金份额的凭证与基金管理人持有的登记资料相符；

(2) 经核对，汇总到会者出示的在权益登记日持有基金份额的凭证显示，有效的基金份额不少于本基金在权益登记日基金总份额的 50%（含 50%）。若到会者在权益登记日代表的有效的基金份额少于本基金在权益登记日基金总份额的 50%，召集人可以在原公告的基金份额持有人大会召开时间的 3 个月以后、6 个月以内，就原定审议事项重新召集基金份额持有人大会。重新召集的基金份额持有人大会到会者在权益登记日代表的有效的基金份额应不少于本基金在权益登记日基金总份额的三分之一（含三分之一）。

2、通讯开会。通讯开会系指基金份额持有人将其对表决事项的投票以书面形式或大会公告载明的其他形式在表决截止日以前送达至召集人指定的地址。通讯开会应以书面方式或大会公告载明的其他形式进行表决。

在同时符合以下条件时，通讯开会的方式视为有效：

(1) 会议召集人按《基金合同》约定公布会议通知后，在 2 个工作日内连续公布相关提示性公告；

(2) 召集人按基金合同约定通知基金托管人（如果基金托管人为召集人，则为基金管理人）到指定地点对表决意见的计票进行监督。会议召集人在基金托管人（如果基金托管人为召集人，则为基金管理人）和公证机关的监督下按照会议通知规定的方式收取基金份额持有人的表决意见；基金托管人或基金管理人经通知不参加收取表决意见的，不影响表决效力；

(3) 本人直接出具表决意见或授权他人代表出具表决意见的，基金份额持有人所持有的基金份额不小于在权益登记日基金总份额的 50%（含 50%）；若本人直接出具表决意见或授权他人代表出具表决意见基金份额持有人所持有的基金份额小于在权益登记日基金总份额的 50%，召集人可以在原公告的基金份额持有人大会召开时间的 3 个月以后、6 个月以内，就原定审议事项重新召集基金份额持有人大会。重新召集的基金份额持有人大会应当有代表三分之一以上（含三分之一）基金份额的持有人直接出具表决意见或授权他人代表出具表决意见；

(4) 上述第（3）项中直接出具表决意见的基金份额持有人或受托代表他人出具表决意见的代理人，同时提交的持有基金份额的凭证、受托出具表决意见的

代理人出具的委托人持有基金份额的凭证及委托人的代理投票授权委托证明符合法律法规、《基金合同》和会议通知的规定，并与基金登记机构记录相符。

3、在不与法律法规冲突的前提下，基金份额持有人大会可通过网络、电话或其他方式召开，基金份额持有人可以采用书面、网络、电话、短信或其他方式进行表决，具体方式由会议召集人确定并在会议通知中列明。

4、基金份额持有人授权他人代为出席会议并表决的，授权方式可以采用书面、网络、电话、短信或其他方式，具体方式在会议通知中列明。

#### （五）议事内容与程序

##### 1、议事内容及提案权

议事内容为关系基金份额持有人利益的重大事项，如《基金合同》的重大修改、决定终止《基金合同》、更换基金管理人、更换基金托管人、与其他基金合并、法律法规及《基金合同》规定的其他事项以及会议召集人认为需提交基金份额持有人大会讨论的其他事项（法律法规、中国证监会另有规定或《基金合同》另有约定的除外）。

基金份额持有人大会的召集人发出召集会议的通知后，对原有提案的修改应当在基金份额持有人大会召开前及时公告。

基金份额持有人大会不得对未事先公告的议事内容进行表决。

##### 2、议事程序

###### （1）现场开会

在现场开会的方式下，首先由大会主持人按照下列第（七）条规定程序确定和公布监票人，然后由大会主持人宣读提案，经讨论后进行表决，并形成大会决议。大会主持人为基金管理人授权出席会议的代表，在基金管理人授权代表未能主持大会的情况下，由基金托管人授权其出席会议的代表主持；如果基金管理人授权代表和基金托管人授权代表均未能主持大会，则由出席大会的基金份额持有人和代理人所持表决权的 50%以上（含 50%）选举产生一名基金份额持有人作为该次基金份额持有人大会的主持人。基金管理人和基金托管人拒不出席或主持基金份额持有人大会，不影响基金份额持有人大会作出的决议的效力。

会议召集人应当制作出席会议人员的签名册。签名册载明参加会议人员姓名（或单位名称）、身份证明文件号码、持有或代表有表决权的基金份额、委托人姓名（或单位名称）和联系方式等事项。



## （2）通讯开会

在通讯开会的情况下，首先由召集人提前 30 日公布提案，在所通知的表决截止日期后 2 个工作日内在公证机关监督下由召集人统计全部有效表决，在公证机关监督下形成决议。

## （六）表决

基金份额持有人所持每份基金份额有一票表决权。

基金份额持有人大会决议分为一般决议和特别决议：

1、一般决议，一般决议须经参加大会的基金份额持有人或其代理人所持表决权的 50% 以上（含 50%）通过方为有效；除下列第 2 项所规定的须以特别决议通过事项以外的其他事项均以一般决议的方式通过。

2、特别决议，特别决议应当经参加大会的基金份额持有人或其代理人所持表决权的三分之二以上（含三分之二）通过方可做出。除法律法规、中国证监会或基金合同另有规定外，转换基金运作方式、更换基金管理人或者基金托管人、终止《基金合同》、本基金与其他基金合并以特别决议通过方为有效。

基金份额持有人大会采取记名方式进行投票表决。

采取通讯方式进行表决时，除非在计票时有充分的相反证据证明，否则提交符合会议通知中规定的确认投资者身份文件的表决视为有效出席的投资者，表面符合会议通知规定的表决意见视为有效表决，表决意见模糊不清或相互矛盾的视为弃权表决，但应当计入出具表决意见的基金份额持有人所代表的基金份额总数。

基金份额持有人大会的各项提案或同一项提案内并列的各项议题应当分开审议、逐项表决。

## （七）计票

### 1、现场开会

（1）如大会由基金管理人或基金托管人召集，基金份额持有人大会的主持人应当在会议开始后宣布在出席会议的基金份额持有人和代理人中选举两名基金份额持有人代表与大会召集人授权的一名监督员共同担任监票人；如大会由基金份额持有人自行召集或大会虽然由基金管理人或基金托管人召集，但是基金管理人或基金托管人未出席大会的，基金份额持有人大会的主持人应当在会议开始

后宣布在出席会议的基金份额持有人中选举三名基金份额持有人代表担任监票人。基金管理人或基金托管人不出席大会的，不影响计票的效力。

(2) 监票人应当在基金份额持有人表决后立即进行清点并由大会主持人当场公布计票结果。

(3) 如果会议主持人或基金份额持有人或代理人对于提交的表决结果有异议，可以在宣布表决结果后立即对所投票数要求进行重新清点。监票人应当进行重新清点，重新清点以一次为限。重新清点后，大会主持人应当当场公布重新清点结果。

(4) 计票过程应由公证机关予以公证，基金管理人或基金托管人拒不出席大会的，不影响计票的效力。

## 2、通讯开会

在通讯开会的情况下，计票方式为：由大会召集人授权的两名监督员在基金托管人授权代表（若由基金托管人召集，则为基金管理人授权代表）的监督下进行计票，并由公证机关对其计票过程予以公证。基金管理人或基金托管人拒派代表对表决意见的计票进行监督的，不影响计票和表决结果。

### (八) 生效与公告

基金份额持有人大会的决议，召集人应当自通过之日起 5 日内报中国证监会备案。

基金份额持有人大会的决议自表决通过之日起生效。

基金份额持有人大会决议自生效之日起 2 日内在指定媒介上公告。如果采用通讯方式进行表决，在公告基金份额持有人大会决议时，必须将公证书全文、公证机构、公证员姓名等一同公告。

基金管理人、基金托管人和基金份额持有人应当执行生效的基金份额持有人大会的决议。生效的基金份额持有人大会决议对全体基金份额持有人、基金管理人、基金托管人均有约束力。

(九) 本部分关于基金份额持有人大会召开事由、召开条件、议事程序、表决条件等规定，凡是直接引用法律法规或监管规则的部分，如将来法律法规或监管规则修改导致相关内容被取消或变更的，基金管理人经与基金托管人协商一致并提前公告后，可直接对本部分内容进行修改和调整，无需召开基金份额持有人大会审议。

### 三、基金合同的变更、终止与基金财产的清算

#### (一) 《基金合同》的变更

1、变更基金合同涉及法律法规规定或本合同约定应经基金份额持有人大会决议通过的事项的，应召开基金份额持有人大会决议通过。对于法律法规规定和《基金合同》约定可不经基金份额持有人大会决议通过的事项，由基金管理人和基金托管人同意后变更并公告，并报中国证监会备案。

2、关于《基金合同》变更的基金份额持有人大会决议须报中国证监会备案，决议自表决通过之日起生效，并自生效后方可执行，自决议生效后两日内在指定媒介公告。

#### (二) 《基金合同》的终止事由

有下列情形之一的，经履行相关程序后，《基金合同》应当终止：

- 1、基金份额持有人大会决定终止的；
- 2、基金管理人、基金托管人职责终止，在 6 个月内没有新基金管理人、新基金托管人承接的；
- 3、《基金合同》生效后，连续 60 个工作日出现基金份额持有人数量不满 200 人或者基金资产净值低于 5000 万元情形的；
- 4、《基金合同》约定的其他情形；
- 5、相关法律法规和中国证监会规定的其他情况。

#### (三) 基金财产的清算

1、基金财产清算小组：自出现《基金合同》终止事由之日起 30 个工作日内成立清算小组，基金管理人组织基金财产清算小组并在中国证监会的监督下进行基金清算。

2、基金财产清算小组组成：基金财产清算小组成员由基金管理人、基金托管人、具有证券、期货相关业务资格的注册会计师、律师以及中国证监会指定的人员组成。基金财产清算小组可以聘用必要的工作人员。

3、基金财产清算小组职责：基金财产清算小组负责基金财产的保管、清理、估价、变现和分配。基金财产清算小组可以依法进行必要的民事活动。

#### 4、基金财产清算程序：

- (1) 《基金合同》终止情形出现时，由基金财产清算小组统一接管基金；
- (2) 对基金财产和债权债务进行清理和确认；

- (3) 对基金财产进行估值和变现；
- (4) 制作清算报告；
- (5) 聘请会计师事务所对清算报告进行外部审计，聘请律师事务所对清算报告出具法律意见书；
- (6) 将清算报告报中国证监会备案并公告；
- (7) 对基金剩余财产进行分配。

5、基金财产清算的期限为 6 个月，但因本基金所持证券的流动性受到限制而不能及时变现的，清算期限相应顺延。

#### (四) 清算费用

清算费用是指基金财产清算小组在进行基金清算过程中发生的所有合理费用，清算费用由基金财产清算小组优先从基金财产中支付。

#### (五) 基金财产清算剩余资产的分配

依据基金财产清算的分配方案，将基金财产清算后的全部剩余资产扣除基金财产清算费用、交纳所欠税款并清偿基金债务后，按基金份额持有人持有的基金份额比例进行分配。

#### (六) 基金财产清算的公告

清算过程中的有关重大事项须及时公告；基金财产清算报告经具有证券、期货相关业务资格的会计师事务所审计并由律师事务所出具法律意见书后报中国证监会备案并公告。基金财产清算公告于基金财产清算报告报中国证监会备案后 5 个工作日内由基金财产清算小组进行公告。

#### (七) 基金财产清算账册及文件的保存

基金财产清算账册及有关文件由基金托管人保存 15 年以上。

### 四、争议的处理和适用的法律

各方当事人同意，因《基金合同》而产生的或与《基金合同》有关的一切争议，如经友好协商未能解决的，任何一方均有权将争议提交中国国际经济贸易仲裁委员会，仲裁地点为北京市，按照中国国际经济贸易仲裁委员会届时有效的仲裁规则进行仲裁。仲裁裁决是终局的，对当事人均有约束力，仲裁费用由败诉方承担。

争议处理期间,当事人应恪守基金管理人和基金托管人职责,各自继续忠实、勤勉、尽责地履行《基金合同》和托管协议规定的义务,维护基金份额持有人的合法权益。

《基金合同》受中国法律管辖。

## 五、基金合同存放地和投资者取得基金合同的方式

《基金合同》可印制成册,供投资者在基金管理人、基金托管人、销售机构的办公场所和营业场所查阅。

## 第二十部分 托管协议摘要

### 一、基金托管协议当事人

#### (一) 基金管理人

名称：农银汇理基金管理有限公司

注册地址：中国（上海）自由贸易试验区银城路9号50层

办公地址：中国（上海）自由贸易试验区银城路9号50层

邮政编码：200120

法定代表人：许金超

成立日期：2008年3月18日

批准设立机关及批准设立文号：中国证券监督管理委员会证监许可

[2008]307号

组织形式：有限责任公司

注册资本：1,750,000,001元人民币

存续期间：持续经营

经营范围：基金募集；基金销售；资产管理；中国证监会许可的其他业务

#### (二) 基金托管人

名称：中国建设银行股份有限公司(简称：中国建设银行)

住所：北京市西城区金融大街25号

办公地址：北京市西城区闹市口大街1号院1号楼

邮政编码：100033

法定代表人：田国立

成立日期：2004年09月17日

基金托管业务批准文号：中国证监会证监基字[1998]12号

组织形式：股份有限公司

注册资本：贰仟伍佰亿壹仟零玖拾柒万柒仟肆佰捌拾陆元整

存续期间：持续经营

经营范围：吸收公众存款；发放短期、中期、长期贷款；办理国内外结算；办理票据承兑与贴现；发行金融债券；代理发行、代理兑付、承销政府债券；买卖政府债券、金融债券；从事同业拆借；买卖、代理买卖外汇；从事银行卡业务；

提供信用证服务及担保；代理收付款项及代理保险业务；提供保管箱服务；经中国银行业监督管理机构等监管部门批准的其他业务。

## 二、基金托管人对基金管理人的业务监督和核查

（一）基金托管人根据有关法律法规的规定及《基金合同》的约定，对基金投资范围、投资对象进行监督。《基金合同》明确约定基金投资风格或证券选择标准的，基金管理人应按照基金托管人要求的格式提供投资品种池，以便基金托管人运用相关技术系统，对基金实际投资是否符合《基金合同》关于证券选择标准的约定进行监督，对存在疑义的事项进行核查。

本基金的投资范围为具有良好流动性的金融工具，包括国内依法发行上市的国债、金融债、公司债、企业债、地方政府债、央票、中期票据、资产支持证券、政府支持机构债券、短期融资券、超短期融资券、债券回购、定期存款、协议存款、同业存单、货币市场工具等以及法律法规或中国证监会允许基金投资的其他金融工具，但须符合中国证监会相关规定。

本基金不投资于股票等资产。

如法律法规或监管机构以后允许基金投资其他品种，基金管理人在履行适当程序后，可以将其纳入投资范围。

基金的投资组合比例为：本基金对债券的投资比例不低于基金资产的80%，本基金持有现金或者到期日在一年以内的政府债券投资比例不低于基金资产净值的5%，其中，现金资产不包括结算备付金、存出保证金、应收申购款等。

若法律法规的相关规定发生变更或监管机构允许，本基金管理人在履行适当程序后，可对上述资产配置比例进行调整。

（二）基金托管人根据有关法律法规的规定及《基金合同》的约定，对基金投资比例进行监督。基金托管人按下述比例和调整期限进行监督：

1. 本基金投资于债券资产的比例不低于基金资产的80%；
2. 保持不低于基金资产净值5%的现金或者到期日在一年以内的政府债券，其中，现金资产不包括结算备付金、存出保证金、应收申购款等；
3. 本基金持有一家公司发行的证券，其市值不超过基金资产净值的10%；
4. 本基金管理人管理且由本基金托管人托管的全部基金持有一家公司发行的证券，不超过该证券的10%；

5. 本基金投资于同一原始权益人的各类资产支持证券的比例，不得超过基金资产净值的10%；

6. 本基金持有的全部资产支持证券，其市值不得超过基金资产净值的20%，中国证监会规定的特殊品种除外；

7. 本基金持有的同一（指同一信用级别）资产支持证券的比例，不得超过该资产支持证券规模的10%；

8. 本基金管理人管理且由本基金托管人托管的全部基金投资于同一原始权益人的各类资产支持证券，不得超过其各类资产支持证券合计规模的10%；

9. 本基金应投资于信用级别评级为BBB以上（含BBB）的资产支持证券。基金持有资产支持证券期间，如果其信用等级下降、不再符合投资标准，应在评级报告发布之日起3个月内予以全部卖出；

10. 本基金进入全国银行间同业市场进行债券回购的资金余额不得超过基金资产净值的40%，进入全国银行间同业市场进行债券回购的最长期限为1年，债券回购到期后不得展期；

11. 本基金主动投资于流动性受限资产的市值合计不得超过基金资产净值的15%；因证券市场波动、基金规模变动等基金管理人之外的因素致使基金不符合该比例限制的，基金管理人不得主动新增流动性受限资产的投资；

12. 本基金与私募类证券资管产品及中国证监会认定的其他主体为交易对手开展逆回购交易的，可接受质押品的资质要求应当与基金合同约定的投资范围保持一致；

13. 基金资产总值不超过基金资产净值的140%；

14. 法律法规及中国证监会规定的和《基金合同》约定的其他投资限制。

除上述第2、9、11、12项之外，因证券市场波动、证券发行人合并、基金规模变动等基金管理人之外的因素致使基金投资比例不符合上述规定投资比例的，基金管理人应当在10个交易日内进行调整，但中国证监会规定的特殊情形除外。法律法规另有规定的，从其规定。

基金管理人应当自基金合同生效之日起6个月内使基金的投资组合比例符合基金合同的有关约定。在上述期间内，本基金的投资范围、投资策略应当符合基金合同的约定。基金托管人对基金的投资的监督与检查自基金合同生效之日起开始。



法律法规或监管部门取消或变更上述限制，如适用于本基金，基金管理人在履行适当程序后，则本基金投资不再受相关限制或以变更后的规定为准。

（三）基金托管人根据有关法律法规的规定及《基金合同》的约定，对本托管协议第十五条第（九）款基金投资禁止行为通过事后监督方式进行监督。

基金管理人运用基金财产买卖基金管理人、基金托管人及其控股股东、实际控制人或者与其有重大利害关系的公司发行的证券或者承销期内承销的证券，或者从事其他重大关联交易的，应当符合基金的投资目标和投资策略，遵循基金份额持有人利益优先原则，防范利益冲突，建立健全内部审批机制和评估机制，按照市场公平合理价格执行。相关交易必须事先得到基金托管人的同意，并按法律法规予以披露。重大关联交易应提交基金管理人董事会审议，并经过三分之二以上的独立董事通过。基金管理人董事会应至少每半年对关联交易事项进行审查。

（四）基金托管人根据有关法律法规的规定及《基金合同》的约定，对基金管理人参与银行间债券市场进行监督。基金管理人应在基金投资运作之前向基金托管人提供符合法律法规及行业标准的、经慎重选择的、本基金适用的银行间债券市场交易对手名单，并约定各交易对手所适用的交易结算方式。基金管理人应严格按照交易对手名单的范围在银行间债券市场选择交易对手。基金托管人监督基金管理人是否按事前提提供的银行间债券市场交易对手名单进行交易。基金管理人可以每半年对银行间债券市场交易对手名单及结算方式进行更新，新名单确定前已与本次剔除的交易对手所进行但尚未结算的交易，仍应按照协议进行结算。如基金管理人根据市场情况需要临时调整银行间债券市场交易对手名单及结算方式的，应向基金托管人说明理由，并在与交易对手发生交易前3个工作日内与基金托管人协商解决。

基金管理人负责对交易对手的资信控制，按银行间债券市场的交易规则进行交易，并负责解决因交易对手不履行合同而造成的纠纷及损失，基金托管人不承担由此造成的任何法律责任及损失。若未履约的交易对手在基金托管人与基金管理人确定的时间前仍未承担违约责任及其他相关法律责任的，基金管理人可以对相应损失先行予以承担，然后再向相关交易对手追偿。基金托管人则根据银行间债券市场成交单对合同履行情况进行监督。如基金托管人事后发现基金管理人没有按照事先约定的交易对手或交易方式进行交易时，基金托管人应及时提醒基金管理人，基金托管人不承担由此造成的任何损失和责任。

(五) 基金托管人根据有关法律法规的规定及《基金合同》的约定, 对基金管理人投资流通受限证券进行监督。

基金管理人投资流通受限证券, 应事先根据中国证监会相关规定, 明确基金投资流通受限证券的比例, 制订严格的投资决策流程和风险控制制度, 防范流动性风险、法律风险和操作风险等各种风险。基金托管人对基金管理人是否遵守相关制度、流动性风险处置预案以及相关投资额度和比例等的情况进行监督。

1. 本基金投资的流通受限证券须为经中国证监会批准的非公开发行股票、公开发行股票网下配售部分等在发行时明确一定期限锁定期的可交易证券, 不包括由于发布重大消息或其他原因而临时停牌的证券、已发行未上市证券、回购交易中的质押券等流通受限证券。本基金不投资有锁定期但锁定期不明确的证券。本基金为纯债基金, 仅投资流通受限证券中的债券资产。

本基金投资的流通受限证券限于可由中国证券登记结算有限责任公司或中央国债登记结算有限责任公司负责登记和存管, 并可在证券交易所或全国银行间债券市场交易的证券。

本基金投资的流通受限证券应保证登记存管在本基金名下, 基金管理人负责相关工作的落实和协调, 并确保基金托管人能够正常查询。因基金管理人原因产生的流通受限证券登记存管问题, 造成基金托管人无法安全保管本基金资产的责任与损失, 及因流通受限证券存管直接影响本基金安全的责任及损失, 由基金管理人承担。

本基金投资流通受限证券, 不得预付任何形式的保证金。

2. 基金管理人对本基金投资流通受限证券的流动性风险负责, 确保对相关风险采取积极有效的措施, 在合理的时间内有效解决基金运作的流动性问题。如因基金巨额赎回或市场发生剧烈变动等原因而导致基金现金周转困难时, 基金管理人应保证提供足额现金确保基金的支付结算, 并承担所有损失。对本基金因投资流通受限证券导致的流动性风险, 基金托管人不承担任何责任。如因基金管理人原因导致本基金出现损失致使基金托管人承担连带赔偿责任的, 基金管理人应赔偿基金托管人由此遭受的损失。

3. 基金托管人根据有关规定有权对基金管理人进行以下事项监督:

(1) 本基金投资流通受限证券时的法律法规遵守情况。

(2) 在基金投资流通受限证券管理工作方面有关制度、流动性风险处置预案的建立与完善情况。

(3) 有关比例限制的执行情况。

(4) 信息披露情况。

3. 相关法律法规对基金投资流通受限证券有新规定的，从其规定。

(六) 基金托管人根据有关法律法规的规定及《基金合同》的约定，对基金资产净值计算、基金份额净值计算、应收资金到账、基金费用开支及收入确定、基金收益分配、相关信息披露、基金宣传推介材料中登载基金业绩表现数据等进行监督和核查。

(七) 基金托管人发现基金管理人的上述事项及投资指令或实际投资运作违反法律法规、《基金合同》和本托管协议的规定，应及时以电话提醒或书面提示等方式通知基金管理人限期纠正。基金管理人应积极配合和协助基金托管人的监督和核查。基金管理人收到书面通知后应在下一工作日前及时核对并以书面形式给基金托管人发出回函，就基金托管人的疑义进行解释或举证，说明违规原因及纠正期限，并保证在规定期限内及时改正。在上述规定期限内，基金托管人有权随时对通知事项进行复查，督促基金管理人改正。基金管理人对于基金托管人通知的违规事项未能在限期内纠正的，基金托管人应报告中国证监会。

(八) 基金管理人应积极配合和协助基金托管人依照法律法规、《基金合同》和本托管协议对基金业务执行核查。对基金托管人发出的书面提示，基金管理人应在规定时间内答复并改正，或就基金托管人的疑义进行解释或举证；对基金托管人按照法律法规、《基金合同》和本托管协议的要求需向中国证监会报送基金监督报告的事项，基金管理人应积极配合提供相关数据资料和制度等。

(九) 若基金托管人发现基金管理人依据交易程序已经生效的指令违反法律、行政法规和其他有关规定，或者违反《基金合同》约定的，应当立即通知基金管理人，由此造成的损失由基金管理人承担。

(十) 基金托管人发现基金管理人存在重大违规行为，应及时报告中国证监会，同时通知基金管理人限期纠正，并将纠正结果报告中国证监会。基金管理人无正当理由，拒绝、阻挠对方根据本托管协议规定行使监督权，或采取拖延、欺诈等手段妨碍对方进行有效监督，情节严重或经基金托管人提出警告仍不改正的，基金托管人应报告中国证监会。

### 三、基金管理人对基金托管人的业务核查

(一) 基金管理人对基金托管人履行托管职责情况进行核查, 核查事项包括基金托管人安全保管基金财产、开设基金财产的资金账户和证券账户等投资所需账户、复核基金管理人计算的基金资产净值和基金份额净值、根据基金管理人指令办理清算交收、相关信息披露和监督基金投资运作等行为。

(二) 基金管理人发现基金托管人擅自挪用基金财产、未对基金财产实行分账管理、未执行或无故延迟执行基金管理人资金划拨指令、泄露基金投资信息等违反《基金法》、《基金合同》、本协议及其他有关规定时, 应及时以书面形式通知基金托管人限期纠正。基金托管人收到通知后应及时核对并以书面形式给基金管理人发出回函, 说明违规原因及纠正期限, 并保证在规定期限内及时改正。在上述规定期限内, 基金管理人有权随时对通知事项进行复查, 督促基金托管人改正。基金托管人应积极配合基金管理人的核查行为, 包括但不限于: 提交相关资料以供基金管理人核查托管财产的完整性和真实性, 在规定时间内答复基金管理人并改正。

(三) 基金管理人发现基金托管人有重大违规行为, 应及时报告中国证监会, 同时通知基金托管人限期纠正, 并将纠正结果报告中国证监会。基金托管人无正当理由, 拒绝、阻挠对方根据本协议规定行使监督权, 或采取拖延、欺诈等手段妨碍对方进行有效监督, 情节严重或经基金管理人提出警告仍不改正的, 基金管理人应报告中国证监会。

### 四、基金财产的保管

#### (一) 基金财产保管的原则

1. 基金财产应独立于基金管理人、基金托管人的固有财产。
2. 基金托管人应安全保管基金财产。
3. 基金托管人按照规定开设基金财产的资金账户和证券账户等投资所需账户。
4. 基金托管人对所托管的不同基金财产分别设置账户, 确保基金财产的完整与独立。
5. 基金托管人按照《基金合同》和本协议的约定保管基金财产, 如有特殊情况双方可另行协商解决。基金托管人未经基金管理人的指令, 不得自行运用、处分、分配本基金的任何资产(不包含基金托管人依据中国证券登记结算有限责任

公司结算数据完成场内交易交收、开户银行或交易/登记结算机构扣收交易费、结算费和账户维护费等费用)。

6. 对于因为基金投资产生的应收资产,应由基金管理人负责与有关当事人确定到账日期并通知基金托管人,到账日基金财产没有到达基金账户的,基金托管人应及时通知基金管理人采取措施进行催收。由此给基金财产造成损失的,基金管理人应负责向有关当事人追偿基金财产的损失,基金托管人对此不承担任何责任。

7. 除依据法律法规和《基金合同》的规定外,基金托管人不得委托第三人托管基金财产。

### (二) 基金募集期间及募集资金的验资

1. 基金募集期间募集的资金应存于基金管理人在基金托管人的营业机构开立的“基金募集专户”。该账户由基金管理人开立并管理。

2. 基金募集期满或基金停止募集时,募集的基金份额总额、基金募集金额、基金份额持有人人数符合《基金法》、《运作办法》等有关规定后,基金管理人应将属于基金财产的全部资金划入基金托管人开立的基金银行账户,同时在规定时间内,聘请具有从事证券相关业务资格的会计师事务所进行验资,出具验资报告。出具的验资报告由参加验资的2名或2名以上中国注册会计师签字方为有效。

3. 若基金募集期限届满,未能达到《基金合同》生效的条件,由基金管理人按规定办理退款等事宜,基金托管人应当予以必要的协助和配合。

### (三) 基金银行账户的开立和管理

1. 基金托管人可以基金的名义在其营业机构开立基金的银行账户,并根据基金管理人合法合规的指令办理资金收付。本基金的银行预留印鉴由基金托管人保管和使用。

2. 基金银行账户的开立和使用,限于满足开展本基金业务的需要。基金托管人和基金管理人不得假借本基金的名义开立任何其他银行账户;亦不得使用基金的任何账户进行本基金业务以外的活动。

3. 基金银行账户的开立和管理应符合银行业监督管理机构的有关规定。

4. 在符合法律法规规定的条件下,基金托管人可以通过基金托管人专用账户办理基金资产的支付。

### (四) 基金证券账户和结算备付金账户的开立和管理

1. 基金托管人在中国证券登记结算有限责任公司为基金开立基金托管人与基金联名的证券账户。

2. 基金证券账户的开立和使用，仅限于满足开展本基金业务的需要。基金托管人和基金管理人不得出借或未经对方同意擅自转让基金的任何证券账户，亦不得使用基金的任何账户进行本基金业务以外的活动。

3. 基金证券账户的开立和证券账户卡的保管由基金托管人负责，账户资产的管理和运用由基金管理人负责。

证券账户开户费由基金管理人先行垫付，待托管产品启始运营后，基金管理人可向基金托管人发送划款指令，将代垫开户费从本基金托管资金账户中扣还基金管理人。

4. 基金托管人以基金托管人的名义在中国证券登记结算有限责任公司开立结算备付金账户，并代表所托管的基金完成与中国证券登记结算有限责任公司的一级法人清算工作，基金管理人应予以积极协助。结算备付金、结算保证金、交收资金等的收取按照中国证券登记结算有限责任公司的规定以及基金管理人与基金托管人签署的《托管银行证券资金结算协议》执行。

5. 账户注销时，由基金管理人依据中国证券登记结算有限责任公司相关规定，委托有交易关系的证券公司负责办理。销户完成后，基金管理人需将相关证明提供至基金托管人。账户注销期间如需基金托管人提供配合的，基金托管人应予以配合。

6. 若中国证监会或其他监管机构在本托管协议订立日之后允许基金从事其他投资品种的投资业务，涉及相关账户的开立、使用的，若无相关规定，则基金托管人比照上述关于账户开立、使用的规定执行。

#### （五）债券托管专户的开设和管理

《基金合同》生效后，基金管理人负责以基金的名义申请并取得进入全国银行间同业拆借市场的交易资格，并代表基金进行交易；基金托管人根据中国人民银行、银行间市场登记结算机构的有关规定，在银行间市场登记结算机构开立债券托管账户，持有人账户和资金结算账户，并代表基金进行银行间市场债券的结算。基金管理人和基金托管人共同代表基金签订全国银行间债券市场债券回购主协议。

#### （六）其他账户的开立和管理

1. 在本托管协议订立日之后, 本基金被允许从事符合法律法规规定和《基金合同》约定的其他投资品种的投资业务时, 如果涉及相关账户的开设和使用, 由基金管理人协助托管人根据有关法律法规的规定和《基金合同》的约定, 开立有关账户。该账户按有关规则使用并管理。

2. 法律法规等有关规定对相关账户的开立和管理另有规定的, 从其规定办理。

#### (七) 基金财产投资的有关有价凭证等的保管

基金财产投资的有关实物证券、银行存款开户证实书等有价凭证由基金托管人存放于基金托管人的保管库, 也可存入中央国债登记结算有限责任公司、中国证券登记结算有限责任公司上海分公司/深圳分公司/北京分公司、银行间市场清算所股份有限公司或票据营业中心的代保管库, 保管凭证由基金托管人持有。实物证券、银行定期存款证实书等有价凭证的购买和转让, 按基金管理人和基金托管人双方约定办理。基金托管人对由基金托管人以外机构实际有效控制或保管的资产不承担任何责任。

#### (八) 与基金财产有关的重大合同的保管

与基金财产有关的重大合同的签署, 由基金管理人负责。由基金管理人代表基金签署的、与基金财产有关的重大合同的原件分别由基金管理人、基金托管人保管。除本协议另有规定外, 基金管理人代表基金签署的与基金财产有关的重大合同包括但不限于基金年度审计合同、基金信息披露协议及基金投资业务中产生的重大合同, 基金管理人应保证基金管理人和基金托管人至少各持有一份正本的原件。基金管理人应在重大合同签署后及时以加密方式将重大合同传真给基金托管人, 并在三十个工作日内将正本送达基金托管人处。重大合同的保管期限为《基金合同》终止后 15 年, 法律法规或监管规则另有规定的, 从其规定。

对于无法取得二份以上的正本的, 基金管理人应向基金托管人提供加盖授权业务章的合同传真件, 未经双方协商或未在合同约定范围内, 合同原件不得转移。

### 五、基金资产净值计算和会计核算

#### (一) 基金资产净值的计算、复核与完成的时间及程序

1、基金资产净值是指基金资产总值减去负债后的价值。基金份额净值是按照每个工作日闭市后, 基金资产净值除以当日基金份额的余额数量计算, 精确到 0.0001 元, 小数点后第五位四舍五入, 由此产生的误差计入基金财产。基金管

理人可以设立大额赎回情形下的净值精度应急调整机制。国家另有规定的，从其规定。基金管理人每个工作日计算基金资产净值及基金份额净值，并按规定公告。

2、基金管理人应每个工作日对基金资产估值。但基金管理人根据法律法规或《基金合同》的规定暂停估值时除外。基金管理人每个工作日对基金资产估值后，将基金份额净值结果发送基金托管人，经基金托管人复核无误后，由基金管理人按规定对外公布。

## （二）基金资产估值方法和特殊情形的处理

### 1、估值对象

基金所拥有的债券和银行存款本息、应收款项、其它投资等资产及负债。

### 2、估值原则

基金管理人在确定相关金融资产和金融负债的公允价值时，应符合《企业会计准则》、监管部门有关规定。

（1）对存在活跃市场且能够获取相同资产或负债报价的投资品种，在估值日有报价的，除会计准则规定的例外情况外，应将该报价不加调整地应用于该资产或负债的公允价值计量。估值日无报价且最近交易日后未发生影响公允价值计量的重大事件的，应采用最近交易日的报价确定公允价值。有充足证据表明估值日或最近交易日的报价不能真实反映公允价值的，应对报价进行调整，确定公允价值。

与上述投资品种相同，但具有不同特征的，应以相同资产或负债的公允价值为基础，并在估值技术中考虑不同特征因素的影响。特征是指对资产出售或使用的限制等，如果该限制是针对资产持有者的，那么在估值技术中不应将该限制作为特征考虑。此外，基金管理人不应考虑因其大量持有相关资产或负债所产生的溢价或折价。

（2）对不存在活跃市场的投资品种，应采用在当前情况下适用并且有足够可利用数据和其他信息支持的估值技术确定公允价值。采用估值技术确定公允价值时，应优先使用可观察输入值，只有在无法取得相关资产或负债可观察输入值或取得不切实可行的情况下，才可以使用不可观察输入值。

（3）如经济环境发生重大变化或证券发行人发生影响证券价格的重大事件，使潜在估值调整对前一估值日的基金资产净值的影响在 0.25% 以上的，应对估值进行调整并确定公允价值。



### 3、估值方法

本基金所持有的投资品种，按如下原则进行估值：

#### （1）证券交易所上市的有价证券的估值

1) 在交易所市场上市交易或挂牌转让的固定收益品种（另有规定的除外），选取第三方估值机构提供的相应品种当日的估值净价估值。

2) 对在交易所市场挂牌转让的资产支持证券，估值日不存在活跃市场时采用估值技术确定其公允价值进行估值。如成本能够近似体现公允价值，应持续评估上述做法的适当性，并在情况发生改变时做出适当调整。

#### （2）处于未上市期间的有价证券应区分如下情况处理：

对在交易所市场发行未上市或未挂牌转让的债券，对存在活跃市场的情况下，应以活跃市场上未经调整的报价作为计量日的公允价值进行估值；对于活跃市场报价未能代表计量日公允价值的情况下，应对市场报价进行调整，确认计量日的公允价值；对于不存在市场活动或市场活动很少的情况下，则采用估值技术确定公允价值。

（3）对全国银行间市场上不含权的固定收益品种，按照第三方估值机构提供的相应品种当日的估值净价估值。对银行间市场上含权的固定收益品种，按照第三方估值机构提供的相应品种当日的唯一估值净价或推荐估值净价估值。对于含投资人回售权的固定收益品种，回售登记期截止日（含当日）后未行使回售权的按照长待偿期所对应的价格进行估值。对银行间市场未上市，且第三方估值机构未提供估值价格的债券，在发行利率与二级市场利率不存在明显差异，未上市期间市场利率没有发生大的变动的情况下，按成本估值。

#### （4）存款的估值方法

持有的银行定期存款或通知存款以本金列示，按协议或合同利率逐日确认利息收入。

（5）本基金可以采用第三方估值机构按照上述公允价值确定原则提供的估值价格数据。

（6）如有确凿证据表明按上述方法进行估值不能客观反映其公允价值的，基金管理人可根据具体情况与基金托管人商定后，按最能反映公允价值的价格估值。

(7) 当发生大额申购或赎回情形时，基金管理人可以采用摆动定价机制，以确保基金估值的公平性。

(8) 相关法律法规以及监管部门有强制规定的，从其规定。如有新增事项，按国家最新规定估值。

如基金管理人或基金托管人发现基金估值违反基金合同订明的估值方法、程序及相关法律法规的规定或者未能充分维护基金份额持有人利益时，应立即通知对方，共同查明原因，双方协商解决。

根据有关法律法规，基金资产净值计算和基金会计核算的义务由基金管理人承担。本基金的基金会计责任方由基金管理人担任，因此，就与本基金有关的会计问题，如经相关各方在平等基础上充分讨论后，仍无法达成一致意见的，基金管理人向基金托管人出具加盖公章的书面说明后，按照基金管理人对基金净值的计算结果对外予以公布。

#### 4、特殊情形的处理

基金管理人、基金托管人按估值方法的第(6)项进行估值时，所造成的误差不得作为基金份额净值错误处理。

#### (三) 基金份额净值错误的处理方式

1、当基金份额净值小数点后4位以内(含第4位)发生差错时，视为基金份额净值错误；基金份额净值出现错误时，基金管理人应当立即予以纠正，通报基金托管人，并采取合理的措施防止损失进一步扩大；错误偏差达到基金份额净值的0.25%时，基金管理人应当通报基金托管人并报中国证监会备案；错误偏差达到基金份额净值的0.5%时，基金管理人应当公告，并报中国证监会备案；当发生净值计算错误时，由基金管理人负责处理，由此给基金份额持有人和基金造成损失的，应由基金管理人先行赔付，基金管理人按差错情形，有权向其他当事人追偿。

2、当基金份额净值计算差错给基金和基金份额持有人造成损失需要进行赔偿时，基金管理人和基金托管人应根据实际情况界定双方承担的责任，经确认后按以下条款进行赔偿：

(1) 本基金的基金会计责任方由基金管理人担任，与本基金有关的会计问题，如经双方在平等基础上充分讨论后，尚不能达成一致时，按基金管理人的建议执行，由此给基金份额持有人和基金财产造成的损失，由基金管理人负责赔付。

(2)若基金管理人计算的基金份额净值已由基金托管人复核确认后公告，而且基金托管人未对计算过程提出疑义或要求基金管理人书面说明，基金份额净值出错且造成基金份额持有人损失的，应根据法律法规的规定对投资者或基金支付赔偿金，就实际向投资者或基金支付的赔偿金额，基金管理人与基金托管人按照管理费和托管费的比例各自承担相应的责任。

(3)如基金管理人和基金托管人对基金份额净值的计算结果，虽然多次重新计算和核对，尚不能达成一致时，为避免不能按时公布基金份额净值的情形，以基金管理人的计算结果对外公布，由此给基金份额持有人和基金造成的损失，由基金管理人负责赔付。

(4)由于基金管理人提供的信息错误（包括但不限于基金申购或赎回金额等），进而导致基金份额净值计算错误而引起的基金份额持有人和基金财产的损失，由基金管理人负责赔付。

3、由于证券交易所及登记结算公司发送的数据错误，有关会计制度变化或由于其他不可抗力原因，基金管理人和基金托管人虽然已经采取必要、适当、合理的措施进行检查，但是未能发现该错误而造成的基金份额净值计算错误，基金管理人、基金托管人免除赔偿责任。但基金管理人、基金托管人应积极采取必要的措施减轻或消除由此造成的影响。

4、基金管理人和基金托管人由于各自技术系统设置而产生的净值计算尾差，以基金管理人计算结果为准。

5、前述内容如法律法规或者监管部门另有规定的，从其规定。如果行业另有通行做法，双方当事人应本着平等和保护基金份额持有人利益的原则进行协商。

#### （四）暂停估值的情形

1、基金投资所涉及的证券交易市场遇法定节假日或因其他原因暂停营业时；  
2、因不可抗力致使基金管理人、基金托管人无法准确评估基金资产价值时；  
3、当前一估值日基金资产净值 50%以上的资产出现无可参考的活跃市场价格且采用估值技术仍导致公允价值存在重大不确定性时，经与基金托管人协商确认后，基金管理人应当暂停估值；

4、法律法规、中国证监会和《基金合同》认定的其他情形。

#### （五）基金会计制度

按国家有关部门规定的会计制度执行。

#### （六）基金账册的建立

基金管理人进行基金会计核算并编制基金财务会计报告。基金管理人独立地设置、记录和保管本基金的全套账册。若基金管理人和基金托管人对会计处理方法存在分歧，应以基金管理人的处理方法为准。若当日核对不符，暂时无法查找到错账的原因而影响到基金净值的计算和公告的，以基金管理人的账册为准。

#### （七）基金财务报表与报告的编制和复核

##### 1、财务报表的编制

基金财务报表由基金管理人编制，基金托管人复核。

##### 2、报表复核

基金托管人在收到基金管理人编制的基金财务报表后，进行独立的复核。核对不符时，应及时通知基金管理人共同查出原因，进行调整，直至双方数据完全一致。

##### 3、财务报表的编制与复核时间安排

###### （1）报表的编制

基金管理人应当在每月结束后 5 个工作日内完成月度报表的编制；在季度结束之日起 15 个工作日内完成基金季度报告的编制；在上半年结束之日起两个月内完成基金中期报告的编制；在每年结束之日起三个月内完成基金年度报告的编制。基金年度报告中的财务会计报告应当经过具有证券、期货相关业务资格的会计师事务所审计。《基金合同》生效不足两个月的，基金管理人可以不编制当期季度报告、中期报告或者年度报告。

###### （2）报表的复核

基金管理人应及时完成报表编制，将有关报表提供基金托管人复核；基金托管人在复核过程中，发现双方的报表存在不符时，基金管理人和基金托管人应共同查明原因，进行调整，调整以国家有关规定为准。

基金管理人应留足充分的时间，便于基金托管人复核相关报表及报告。

（八）基金管理人应在编制季度报告、中期报告或者年度报告之前及时向基金托管人提供基金业绩比较基准的基础数据和编制结果。

## 六、基金份额持有人名册的保管

基金份额持有人名册至少应包括基金份额持有人的名称和持有的基金份额。基金份额持有人名册由基金注册登记机构根据基金管理人的指令编制和保管，基金管理人、基金托管人应分别保管基金份额持有人名册，保存期不少于 15 年，法律法规或监管规则另有规定的，从其规定。如不能妥善保管，则按相关法规承担责任。

在基金托管人要求或编制中期报告和年报前，基金管理人应将有关资料送交基金托管人，不得无故拒绝或延误提供，并保证其真实性、准确性和完整性。基金托管人不得将所保管的基金份额持有人名册用于基金托管业务以外的其他用途，并应遵守保密义务，法律法规或监管规则另有规定的，从其规定。

## 七、基金托管协议的变更、终止与基金财产的清算

### （一）托管协议的变更程序

本协议双方当事人经协商一致，可以对协议进行修改。修改后的新协议，其内容不得与《基金合同》的规定有任何冲突。基金托管协议的变更报中国证监会备案。

### （二）托管协议终止的情形

- 1、《基金合同》终止；
- 2、基金托管人解散、依法被撤销、破产或由其他基金托管人接管基金资产；
- 3、基金管理人解散、依法被撤销、破产或由其他基金管理人接管基金管理权；
- 4、发生法律法规或《基金合同》规定的终止事项。

### （三）基金财产的清算

1、基金财产清算小组：自出现《基金合同》终止事由之日起 30 个工作日内成立清算小组，基金管理人组织基金财产清算小组并在中国证监会的监督下进行基金清算。

2、基金财产清算小组组成：基金财产清算小组成员由基金管理人、基金托管人、具有证券、期货相关业务资格的注册会计师、律师以及中国证监会指定的人员组成。基金财产清算小组可以聘用必要的工作人员。

3、基金财产清算小组职责：基金财产清算小组负责基金财产的保管、清理、估价、变现和分配。基金财产清算小组可以依法进行必要的民事活动。

4、基金财产清算程序：

- (1) 《基金合同》终止情形出现时，由基金财产清算小组统一接管基金；
- (2) 对基金财产和债权债务进行清理和确认；
- (3) 对基金财产进行估值和变现；
- (4) 制作清算报告；
- (5) 聘请会计师事务所对清算报告进行外部审计，聘请律师事务所对清算报告出具法律意见书；
- (6) 将清算报告报中国证监会备案并公告；
- (7) 对基金剩余财产进行分配。

5、基金财产清算的期限为6个月，但因本基金所持证券的流动性受到限制而不能及时变现的，清算期限相应顺延。

#### 6、清算费用

清算费用是指基金财产清算小组在进行基金清算过程中发生的所有合理费用，清算费用由基金财产清算小组优先从基金财产中支付。

#### 7、基金财产清算剩余资产的分配

依据基金财产清算的分配方案，将基金财产清算后的全部剩余资产扣除基金财产清算费用、交纳所欠税款并清偿基金债务后，按基金份额持有人持有的基金份额比例进行分配。

#### 8、基金财产清算的公告

清算过程中的有关重大事项须及时公告；基金财产清算报告经具有证券、期货相关业务资格的会计师事务所审计、并由律师事务所出具法律意见书后，报中国证监会备案并公告。基金财产清算公告于基金财产清算报告报中国证监会备案后5个工作日内由基金财产清算小组进行公告。

#### 9、基金财产清算账册及文件的保存

基金财产清算账册及有关文件由基金托管人保存15年以上。

### 八、争议解决方式

因本协议产生或与之相关的争议，双方当事人应通过协商、调解解决，协商、调解不能解决的，任何一方均有权将争议提交中国国际经济贸易仲裁委员会，仲裁地点为北京市，按照中国国际经济贸易仲裁委员会届时有效的仲裁规则进行仲裁。仲裁裁决是终局的，对当事人均有约束力，仲裁费用由败诉方承担。

争议处理期间，双方当事人应恪守基金管理人和基金托管人职责，各自继续忠实、勤勉、尽责地履行《基金合同》和本托管协议规定的义务，维护基金份额持有人的合法权益。

本协议受中国法律管辖。

## 第二十一部分 对基金份额持有人的服务

基金管理人承诺为基金份额持有人提供一系列的服务。以下是主要的服务内容，基金管理人根据基金份额持有人的需要和市场的变化，有权增加、修改这些服务项目：

### 一、持有人注册与过户登记服务

基金管理人委托登记机构为基金份额持有人提供注册与过户登记服务。基金登记机构配备先进、高效的电脑系统及通讯系统，准确、及时地为基金投资者办理基金账户、基金份额的登记、管理、托管与转托管，持有人名册的管理，权益分配时红利的登记、派发，基金交易份额的清算过户和基金交易资金的交收等服务。

### 二、账务寄送服务

基金管理人将不定期寄送相关基金资讯材料，如基金新产品或新服务的相关材料、基金经理报告、客户服务问答等。

### 三、红利再投资服务

本基金收益分配时，基金份额持有人可以选择将所获红利再投资于本基金，登记机构将其所获红利按红利再投日的基金份额净值自动转为基金份额，且不收取任何申购费用。基金份额持有人可以自行选择更改基金分红方式。

### 四、短信及电邮服务

#### 1、手机短信服务

基金份额持有人可以通过本基金管理人网站和客户服务热线人工应答预留手机号码，按需要定制短信内容并选择发送频率，我公司将根据定制要求提供相应服务。

#### 2、电子邮件服务

投资者在申请开立本公司基金账户时如预留电子邮件地址并通过本公司网站定制电子邮件服务，可自动获得相应服务，内容包括但不限于基金份额净值、基金资讯信息、基金分红提示信息、定期基金报告和不定期公告等。

### 五、电话咨询服务

#### 1、自动语音服务



电话中心自动语音系统提供 24 小时查询服务,投资者可通过电话自助方式,查询基金代码、基金份额净值、基金产品介绍等信息,也可以查询到基金账户余额、分红信息、交易记录等个人账户信息。

## 2、人工电话服务

人工电话服务时间为每周一至周五的上午 9:00—11:30,下午 13:00—17:00。投资者可以通过拨打客服热线获取业务资讯、信息查询、服务投诉等服务。

## 3、基金客户留言服务

在非人工服务时间或暂时无法接通人工电话时,基金持有人可以通过电话留言的方式将疑问、建议告知,同时留下有效的联系方式,客服人员将进行回复。

## 六、网站客户服务

### 1、个人账户查询服务

基金持有人在使用基金账号登录后,可以查询基金持有情况、分红信息和交易记录,也可以更新邮件地址、邮政编码、联系电话等个人信息。

### 2、投资理财咨询服务

投资者可通过网站客服互动栏目与客服人员进行交流,实时解决基金投资理财中所碰到的疑惑。

### 3、电子信息定制服务

投资者可以通过网站查询及定制基金净值、产品信息、公司公告、公司动态等资讯类信息及电子账单、交易确认短信等账务变动类信息。

公司网址: [www.abc-ca.com](http://www.abc-ca.com)

## 七、客户投诉处理

基金份额持有人可以通过基金管理人提供的网上投诉栏目、电话中心、信函、电子邮件、传真等渠道对基金管理人和基金销售机构所提供的服务进行投诉。

## 八、服务渠道

1、公司网址: [www.abc-ca.com](http://www.abc-ca.com)

2、客户服务电话: 4006895599、021-61095599

3、客户服务传真: 021-61095556

4、客户服务信箱：[service@abc-ca.com.cn](mailto:service@abc-ca.com.cn)

## 第二十二部分 招募说明书的存放及查阅方式

招募说明书在编制完成后,将存放于基金管理人所在地、基金托管人所在地,供公众查阅。投资人在支付工本费后,可在合理时间内取得上述文件复制件或复印件。投资者也可在基金管理人指定的网站上进行查阅。

基金管理人和基金托管人保证文本的内容与公告的内容完全一致。

## 第二十三部分 备查文件

备查文件等文本存放在基金管理人、基金托管人的办公场所，在办公时间内可供免费查阅。

- (一) 中国证监会准予注册农银汇理金盈债券型证券投资基金募集的文件
- (二) 《农银汇理金盈债券型证券投资基金基金合同》
- (三) 《农银汇理金盈债券型证券投资基金托管协议》
- (四) 关于申请募集农银汇理金盈债券型证券投资基金之法律意见书
- (五) 基金管理人业务资格批件、营业执照
- (六) 基金托管人业务资格批件、营业执照
- (七) 中国证监会要求的其他文件

农银汇理基金管理有限公司

2024年6月28日