

# 嘉实成长收益证券投资基金 2024 年第 2 季度报告

2024 年 6 月 30 日

基金管理人：嘉实基金管理有限公司

基金托管人：中国银行股份有限公司

报告送出日期：2024 年 7 月 18 日

## §1 重要提示

基金管理人的董事会及董事保证本报告所载资料不存在虚假记载、误导性陈述或重大遗漏，并对其内容的真实性、准确性和完整性承担个别及连带责任。

基金托管人中国银行股份有限公司根据本基金合同规定，于 2024 年 07 月 16 日复核了本报告中的财务指标、净值表现和投资组合报告等内容，保证复核内容不存在虚假记载、误导性陈述或者重大遗漏。

基金管理人承诺以诚实信用、勤勉尽责的原则管理和运用基金资产，但不保证基金一定盈利。

基金的过往业绩并不代表其未来表现。投资有风险，投资者在作出投资决策前应仔细阅读本基金的招募说明书。

本报告中财务资料未经审计。

本基金已根据香港《证券及期货条例》第 104 条在香港获得证券及期货事务监察委员会认可及可供在香港向公众销售。证券及期货事务监察委员会认可不代表对本基金的推荐或认许，亦不代表其对本基金的商业利弊或其表现作出保证。此并不意指本基金适合所有投资者，亦并非认许本基金适合任何特定投资者或投资者类别。

本报告期自 2024 年 04 月 01 日起至 2024 年 06 月 30 日止。

## §2 基金产品概况

基金简称	嘉实成长收益混合
基金主代码	070001
基金运作方式	契约型开放式
基金合同生效日	2002 年 11 月 5 日
报告期末基金份额总额	1,456,584,977.37 份
投资目标	本基金定位于成长收益复合型基金，在获取稳定的现金收益的基础上，积极谋求资本增值机会。
投资策略	本基金主要投资策略包括： 1、大类资产配置 2、收益型资产类的投资策略 本基金将在分析比较债券到期收益率和当前市场收益型股票的股息收益率的基础上，结合市场情况从而对收益型资产类中债券和收益型股票进行资产配置，并通过“精选收益型股票”的策略以及稳健的债券投资来获得良好的收益目标。具体包括：“精选收益型股票”的投资策略以及债券投资策略。 3、成长型资产类的投资策略 本基金将主要通过实施“行业优选、积极轮换”的

	策略，实现“资本增值”目标。	
业绩比较基准	上证 A 股指数	
风险收益特征	本基金属于中等风险证券投资基金，长期系统性风险控制目标为基金份额净值相对于基金业绩基准的贝塔值不超过 0.75。在此前提下，本基金通过合理配置在成长型资产类、收益型资产类和现金等大类资产之间的比例，努力实现股票市场上涨期间基金资产净值涨幅不低于上证 A 股指数涨幅的 65%，股票市场下跌期间基金资产净值下跌幅度不超过上证 A 股指数跌幅的 55%。	
基金管理人	嘉实基金管理有限公司	
基金托管人	中国银行股份有限公司	
下属分级基金的基金简称	嘉实成长收益混合 A	嘉实成长收益混合 H
下属分级基金的交易代码	070001	960024
报告期末下属分级基金的份额总额	1,456,424,541.14 份	160,436.23 份

### §3 主要财务指标和基金净值表现

#### 3.1 主要财务指标

单位：人民币元

主要财务指标	报告期（2024 年 4 月 1 日-2024 年 6 月 30 日）	
	嘉实成长收益混合 A	嘉实成长收益混合 H
1. 本期已实现收益	-694,256.30	212.99
2. 本期利润	-85,057,885.84	-7,260.56
3. 加权平均基金份额本期利润	-0.0575	-0.1587
4. 期末基金资产净值	1,458,378,812.75	144,365.99
5. 期末基金份额净值	1.0013	0.8998

注：（1）本期已实现收益指基金本期利息收入、投资收益、其他收入（不含公允价值变动收益）扣除相关费用和信用减值损失后的余额，本期利润为本期已实现收益加上本期公允价值变动收益。

（2）上述基金业绩指标不包括持有人认购或交易基金的各项费用，计入费用后实际收益水平要低于所列数字。

#### 3.2 基金净值表现

##### 3.2.1 基金份额净值增长率及其与同期业绩比较基准收益率的比较

嘉实成长收益混合 A

阶段	净值增长率①	净值增长率标准差②	业绩比较基准收益率③	业绩比较基准收益率标准差④	①-③	②-④

过去三个月	-5.47%	0.93%	-2.43%	0.72%	-3.04%	0.21%
过去六个月	-10.72%	1.14%	-0.26%	0.95%	-10.46%	0.19%
过去一年	-16.99%	1.02%	-7.32%	0.84%	-9.67%	0.18%
过去三年	-53.37%	1.14%	-17.36%	0.93%	-36.01%	0.21%
过去五年	-14.80%	1.23%	-0.29%	1.00%	-14.51%	0.23%
自基金合同 生效起至今	792.58%	1.25%	94.39%	1.47%	698.19%	-0.22%

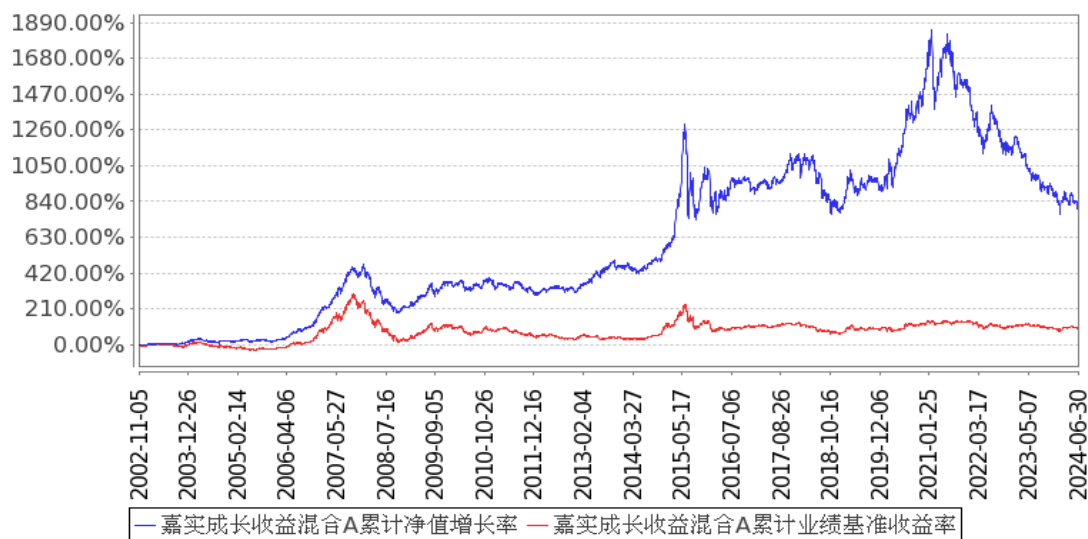
嘉实成长收益混合 H

阶段	净值增长率①	净值增长率标准 差②	业绩比较基准 收益率③	业绩比较基准 收益率标准差 ④	①-③	②-④
过去三个月	-5.79%	0.93%	-2.43%	0.72%	-3.36%	0.21%
过去六个月	-11.03%	1.14%	-0.26%	0.95%	-10.77%	0.19%
过去一年	-17.28%	1.02%	-7.32%	0.84%	-9.96%	0.18%
过去三年	-53.54%	1.14%	-17.36%	0.93%	-36.18%	0.21%
过去五年	-15.09%	1.23%	-0.29%	1.00%	-14.80%	0.23%
自基金合同 生效起至今	-9.14%	1.18%	-0.26%	1.01%	-8.88%	0.17%

### 3.2.2 自基金合同生效以来基金累计净值增长率变动及其与同期业绩比较基准收益率变动的比较

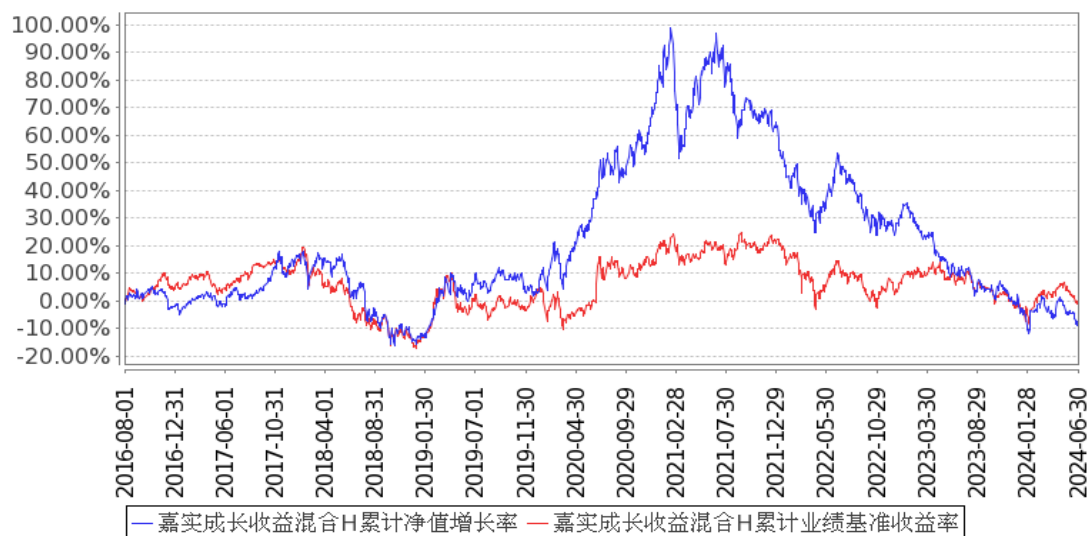
### 嘉实成长收益混合A累计净值增长率与同期业绩比较基准收益率的历史走势对比图

(2002年11月05日至2024年06月30日)



### 嘉实成长收益混合H累计净值增长率与同期业绩比较基准收益率的历史走势对比图

(2016年08月01日至2024年06月30日)



注：按基金合同和招募说明书的约定，本基金自基金合同生效日起6个月为建仓期，建仓期结束时本基金的各项资产配置比例符合基金合同约定。

### 3.3 其他指标

无。

## §4 管理人报告

### 4.1 基金经理（或基金经理小组）简介

姓名	职务	任本基金的基金经理期限		证券从业年限	说明
		任职日期	离任日期		

胡涛	本基金、嘉实优质企业混合、嘉实新收益混合、嘉实远见企业精选两年持有期混合、嘉实优质精选混合、嘉实优质核心两年持有期混合基金经理	2019 年 11 月 19 日	-	22 年	曾任北京证券投资银行部经理,中金公司股票研究经理,长盛基金研究员,友邦华泰基金基金经理助理,泰达宏利基金专户投资部副总经理、研究部研究主管、基金经理等职务。2014 年 3 月加入嘉实基金管理有限公司,曾任 GARP 策略组投资总监。现任平衡风格投资总监。MBA,具有基金从业资格。中国国籍。
----	---	------------------	---	------	--

注：(1) 首任基金经理的“任职日期”为基金合同生效日，此后的非首任基金经理的“任职日期”指根据公司决定确定的聘任日期；“离任日期”指根据公司决定确定的解聘日期。

(2) 证券从业的含义遵从行业协会相关规定。

#### 4.1.1 期末兼任私募资产管理计划投资经理的基金经理同时管理的产品情况

截至报告期末，胡涛没有管理私募资产管理计划。报告期内，胡涛管理的 1 个私募资产管理计划已于 2024 年 5 月 17 日离任。

#### 4.2 管理人对报告期内本基金运作合规守信情况的说明

报告期内，本基金管理人严格遵循了《证券法》、《证券投资基金法》及其各项配套法规、《嘉实成长收益证券投资基金基金合同》和其他相关法律法规的规定，本着诚实信用、勤勉尽责的原则管理和运用基金资产，在严格控制风险的基础上，为基金份额持有人谋求最大利益。本基金运作管理符合有关法律法规和基金合同的规定和约定，无损害基金份额持有人利益的行为。

#### 4.3 公平交易专项说明

##### 4.3.1 公平交易制度的执行情况

报告期内，基金管理人严格执行证监会《证券投资基金管理公司公平交易制度指导意见》和公司内部公平交易制度，各投资组合按投资管理制度和流程独立决策，并在获得投资信息、投资建议和实施投资决策方面享有公平的机会；通过完善交易范围内各类交易的公平交易执行细则、严格的流程控制、持续的技术改进，确保公平交易原则的实现；通过 IT 系统和人工监控等方式进行日常监控，公平对待旗下管理的所有投资组合。

### 4.3.2 异常交易行为的专项说明

报告期内，公司旗下所有投资组合参与交易所公开竞价交易中，同日反向交易成交较少的单边交易量超过该证券当日成交量的 5%的，合计 3 次，均为不同基金经理管理的组合间因投资策略不同而发生的反向交易，未发现不公平交易和利益输送行为。

### 4.4 报告期内基金的投资策略和运作分析

市场二季度调整较多，我们认为主要还是资金层面的影响较多，如基金赎回等因素。从宏观基本面来看还是环比改善的，经济增长主要驱动力为强政策的刺激作用，如财政政策方面在设备更新换代、消费以旧换新、新能源、科技半导体等新质生产力领域还有很大刺激空间，另外万亿特别国债发行提供了很大资金支持。货币政策仍有持续降准、降息空间，也有利于市场。另外政策对提高上市公司质量方面也出台了很多，如限制转融通做空，提高上市公司分红比例，强化退市等方面。我们认为市场对经济回升及上市公司盈利复苏反映较滞后，后续随着经济公司盈利环比改善市场会由成长驱动反转。本基金主要还是长期持有未来存在较大成长机会的领域，如半导体、新能源、创新医药、医疗服务、先进设备进口替代等中的科技壁垒较高公司。我们认为经济正在从以房地产为代表的旧经济向以科技为核心的新经济转型，在这一过程中还是存在很多结构性投资机会，特别是科技壁垒较高公司长期来看还是有很好成长空间。

### 4.5 报告期内基金的业绩表现

截至本报告期末嘉实成长收益混合 A 基金份额净值为 1.0013 元，本报告期基金份额净值增长率为-5.47%；截至本报告期末嘉实成长收益混合 H 基金份额净值为 0.8998 元，本报告期基金份额净值增长率为-5.79%；业绩比较基准收益率为-2.43%。

### 4.6 报告期内基金持有人数或基金资产净值预警说明

无。

## §5 投资组合报告

### 5.1 报告期末基金资产组合情况

序号	项目	金额（元）	占基金总资产的比例（%）
1	权益投资	1,046,460,135.71	70.72
	其中：股票	1,046,460,135.71	70.72
2	基金投资	-	-
3	固定收益投资	386,357,265.91	26.11
	其中：债券	386,357,265.91	26.11
	资产支持证券	-	-

4	贵金属投资	-	-
5	金融衍生品投资	-	-
6	买入返售金融资产	-	-
	其中：买断式回购的买入返售金融资产	-	-
7	银行存款和结算备付金合计	46,838,371.53	3.17
8	其他资产	160,566.40	0.01
9	合计	1,479,816,339.55	100.00

## 5.2 报告期末按行业分类的股票投资组合

### 5.2.1 报告期末按行业分类的境内股票投资组合

代码	行业类别	公允价值（元）	占基金资产净值比例（%）
A	农、林、牧、渔业	-	-
B	采矿业	-	-
C	制造业	838,685,299.48	57.50
D	电力、热力、燃气及水生产和供应业	-	-
E	建筑业	-	-
F	批发和零售业	-	-
G	交通运输、仓储和邮政业	-	-
H	住宿和餐饮业	-	-
I	信息传输、软件和信息技术服务业	70,765,697.50	4.85
J	金融业	-	-
K	房地产业	-	-
L	租赁和商务服务业	-	-
M	科学研究和技术服务业	77,057,843.85	5.28
N	水利、环境和公共设施管理业	-	-
O	居民服务、修理和其他服务业	-	-
P	教育	-	-
Q	卫生和社会工作	59,951,294.88	4.11
R	文化、体育和娱乐业	-	-
S	综合	-	-
	合计	1,046,460,135.71	71.75

### 5.2.2 报告期末按行业分类的港股通投资股票投资组合

无。

## 5.3 期末按公允价值占基金资产净值比例大小排序的股票投资明细

### 5.3.1 报告期末按公允价值占基金资产净值比例大小排序的前十名股票投资明细

序号	股票代码	股票名称	数量（股）	公允价值（元）	占基金资产净值比例（%）
----	------	------	-------	---------	--------------



1	300760	迈瑞医疗	409,600	119,156,736.00	8.17
2	600809	山西汾酒	533,092	112,418,440.96	7.71
3	300661	圣邦股份	1,287,175	106,552,346.50	7.31
4	600563	法拉电子	1,089,749	83,017,078.82	5.69
5	688188	柏楚电子	383,450	70,765,697.50	4.85
6	300015	爱尔眼科	5,809,234	59,951,294.88	4.11
7	688019	安集科技	463,172	58,267,037.60	3.99
8	605111	新洁能	1,723,556	52,723,578.04	3.61
9	600519	贵州茅台	32,688	47,966,044.32	3.29
10	688120	华海清科	212,438	40,273,996.04	2.76

#### 5.4 报告期末按债券品种分类的债券投资组合

序号	债券品种	公允价值（元）	占基金资产净值比例（%）
1	国家债券	386,357,265.91	26.49
2	央行票据	-	-
3	金融债券	-	-
	其中：政策性金融债	-	-
4	企业债券	-	-
5	企业短期融资券	-	-
6	中期票据	-	-
7	可转债（可交换债）	-	-
8	同业存单	-	-
9	其他	-	-
10	合计	386,357,265.91	26.49

#### 5.5 报告期末按公允价值占基金资产净值比例大小排序的前五名债券投资明细

序号	债券代码	债券名称	数量（张）	公允价值（元）	占基金资产净值比例（%）
1	230016	23 付息国债 16	3,000,000	304,685,409.84	20.89
2	019733	24 国债 02	408,000	41,237,811.94	2.83
3	210012	21 付息国债 12	200,000	20,448,967.21	1.40
4	249922	24 贴现国债 22	200,000	19,985,076.92	1.37

注：报告期末，本基金仅持有上述 4 只债券。

#### 5.6 报告期末按公允价值占基金资产净值比例大小排序的前十名资产支持证券投资 明细

无。

#### 5.7 报告期末按公允价值占基金资产净值比例大小排序的前五名贵金属投资明细

无。

#### 5.8 报告期末按公允价值占基金资产净值比例大小排序的前五名权证投资明细

无。

## 5.9 报告期末本基金投资的股指期货交易情况说明

### 5.9.1 报告期末本基金投资的股指期货持仓和损益明细

无。

### 5.9.2 本基金投资股指期货的投资政策

无。

## 5.10 报告期末本基金投资的国债期货交易情况说明

### 5.10.1 本期国债期货投资政策

无。

### 5.10.2 报告期末本基金投资的国债期货持仓和损益明细

无。

### 5.10.3 本期国债期货投资评价

无。

## 5.11 投资组合报告附注

### 5.11.1 本基金投资的前十名证券的发行主体本期是否出现被监管部门立案调查，或在报告编制日前一年内受到公开谴责、处罚的情形

基金管理人未发现本基金投资的前十名证券的发行主体出现本期被监管部门立案调查，或在报告编制日前一年内受到公开谴责、处罚的情形。

### 5.11.2 基金投资的前十名股票是否超出基金合同规定的备选股票库

本基金投资的前十名股票中，没有超出基金合同规定的备选股票库之外的股票。

### 5.11.3 其他资产构成

序号	名称	金额（元）
1	存出保证金	22,416.35
2	应收证券清算款	-
3	应收股利	-
4	应收利息	-
5	应收申购款	138,150.05
6	其他应收款	-
7	其他	-

8	合计	160,566.40
---	----	------------

#### 5.11.4 报告期末持有的处于转股期的可转换债券明细

无。

#### 5.11.5 报告期末前十名股票中存在流通受限情况的说明

无。

#### 5.11.6 投资组合报告附注的其他文字描述部分

无。

## §6 开放式基金份额变动

单位：份

项目	嘉实成长收益混合 A	嘉实成长收益混合 H
报告期期初基金份额总额	1,486,928,989.82	17,087.48
报告期期间基金总申购份额	14,554,981.26	143,348.75
减：报告期期间基金总赎回份额	45,059,429.94	-
报告期期间基金拆分变动份额（份额减少以“-”填列）	-	-
报告期期末基金份额总额	1,456,424,541.14	160,436.23

注：报告期期间基金总申购份额含转换入份额，总赎回份额含转换出份额。

## §7 基金管理人运用固有资金投资本基金情况

### 7.1 基金管理人持有本基金份额变动情况

无。

### 7.2 基金管理人运用固有资金投资本基金交易明细

无。

## §8 备查文件目录

### 8.1 备查文件目录

- (1) 中国证监会批准嘉实成长收益证券投资基金设立的文件；
- (2) 《嘉实成长收益证券投资基金基金合同》；
- (3) 《嘉实成长收益证券投资基金招募说明书》；
- (4) 《嘉实成长收益证券投资基金托管协议》；

- (5) 基金管理人业务资格批件、营业执照；
- (6) 报告期内嘉实成长收益证券投资基金公告的各项原稿。

## 8.2 存放地点

北京市朝阳区建国门外大街 21 号北京国际俱乐部 C 座写字楼 12A 层嘉实基金管理有限公司

## 8.3 查阅方式

(1) 书面查询：查阅时间为每工作日 8:30-11:30, 13:00-17:30。投资者可免费查阅，也可按工本费购买复印件。

(2) 网站查询：基金管理人网址：<http://www.jsfund.cn>

投资者对本报告如有疑问，可咨询本基金管理人嘉实基金管理有限公司，咨询电话 400-600-8800，或发 E-mail:service@jsfund.cn。

嘉实基金管理有限公司

2024 年 7 月 18 日