

融通核心价值混合型证券投资基金（QDII）

2024 年第 2 季度报告

2024 年 6 月 30 日

基金管理人：融通基金管理有限公司

基金托管人：中国工商银行股份有限公司

报告送出日期：2024 年 7 月 18 日

§ 1 重要提示

基金管理人的董事会及董事保证本报告中所载资料不存在虚假记载、误导性陈述或重大遗漏，并对其内容的真实性、准确性和完整性承担个别及连带责任。

基金托管人中国工商银行股份有限公司根据本基金合同规定，于 2024 年 7 月 16 日复核了本报告中的财务指标、净值表现和投资组合报告等内容，保证复核内容不存在虚假记载、误导性陈述或者重大遗漏。

基金管理人承诺以诚实信用、勤勉尽责的原则管理和运用基金资产，但不保证基金一定盈利。

基金的过往业绩并不代表其未来表现。投资有风险，投资者在作出投资决策前应仔细阅读本基金的招募说明书。

本报告中财务资料未经审计。

本报告期自 2024 年 4 月 1 日起至 6 月 30 日止。

§ 2 基金产品概况

基金简称	融通核心价值混合（QDII）
基金主代码	161620
基金运作方式	契约型开放式
基金合同生效日	2019 年 1 月 4 日
报告期末基金份额总额	60,080,365.76 份
投资目标	在合理控制投资风险和保障基金资产流动性的基础上，精选出具有全球竞争力和核心价值的公司进行投资，追求基金资产长期稳健增值，力争为基金份额持有人提供长期稳定的投资回报。
投资策略	本基金的资产配置策略主要是通过对宏观经济周期运行规律的研究，基于定量与定性相结合的宏观及市场分析，确定组合中股票、债券、货币市场工具及其他金融工具的比例，规避系统性风险。 在资产配置中，本基金主要考虑宏观经济指标，包括 PMI 水平、GDP 增长率、M2 增长率及趋势、PPI、CPI、利率水平与变化趋势、宏观经济政策等，来判断经济周期目前的位置以及未来将发展的方向。 在经济周期各阶段，综合对所跟踪的宏观经济指标和市场指标的分析，本基金对大类资产进行配置的策略为：在经济的复苏和繁荣期超配股票资产；在经济的衰退和政策刺激阶段，超配债券等固定收益类资产，力争通过资产配置获得部分超额收益。
业绩比较基准	恒生指数（Hang Seng Index）收益率×70%+中债综合全价（总值）指数收益率×30%
风险收益特征	本基金为混合型基金，其预期收益及预期风险水平高于债券型基金和货币市场基金，但低于股票型基金，属于中等预期收益和预期风险水平的投资品种。

基金管理人	融通基金管理有限公司	
基金托管人	中国工商银行股份有限公司	
下属分级基金的基金简称	融通核心价值混合（QDII）A	融通核心价值混合（QDII）C
下属分级基金的交易代码	161620	014127
报告期末下属分级基金的份 额总额	57,505,154.46份	2,575,211.30份
境外资产托管人	英文名称：Brown Brothers Harriman & Co.	
	中文名称：布朗兄弟哈里曼银行	

§ 3 主要财务指标和基金净值表现

3.1 主要财务指标

单位：人民币元

主要财务指标	报告期（2024年4月1日-2024年6月30日）	
	融通核心价值混合（QDII）A	融通核心价值混合（QDII）C
1. 本期已实现收益	756,074.90	35,764.36
2. 本期利润	3,305,225.65	190,563.92
3. 加权平均基金份额本期利润	0.0556	0.0686
4. 期末基金资产净值	42,640,339.37	1,881,843.25
5. 期末基金份额净值	0.7415	0.7308

注：1、本期已实现收益指基金本期利息收入、投资收益、其他收入（不含公允价值变动收益）扣除相关费用和信用减值损失后的余额，本期利润为本期已实现收益加上本期公允价值变动损益。

2、本报告所列示的基金业绩指标不包括持有人认购或交易基金的各项费用，计入费用后实际收益水平要低于所列数字。

3.2 基金净值表现

3.2.1 基金份额净值增长率及其与同期业绩比较基准收益率的比较

融通核心价值混合（QDII）A

阶段	净值增长率①	净值增长率标准 差②	业绩比较基准 收益率③	业绩比较基准收 益率标准差④	①-③	②-④
过去三个月	7.98%	1.15%	5.89%	0.96%	2.09%	0.19%
过去六个月	8.90%	1.10%	4.27%	1.01%	4.63%	0.09%
过去一年	-0.22%	0.98%	-3.73%	0.98%	3.51%	0.00%
过去三年	-36.93%	1.09%	-21.14%	1.11%	-15.79%	-0.02%
过去五年	0.49%	1.12%	-22.54%	1.04%	23.03%	0.08%

自基金合同生效起至今	4.59%	1.09%	-14.82%	1.01%	19.41%	0.08%
------------	-------	-------	---------	-------	--------	-------

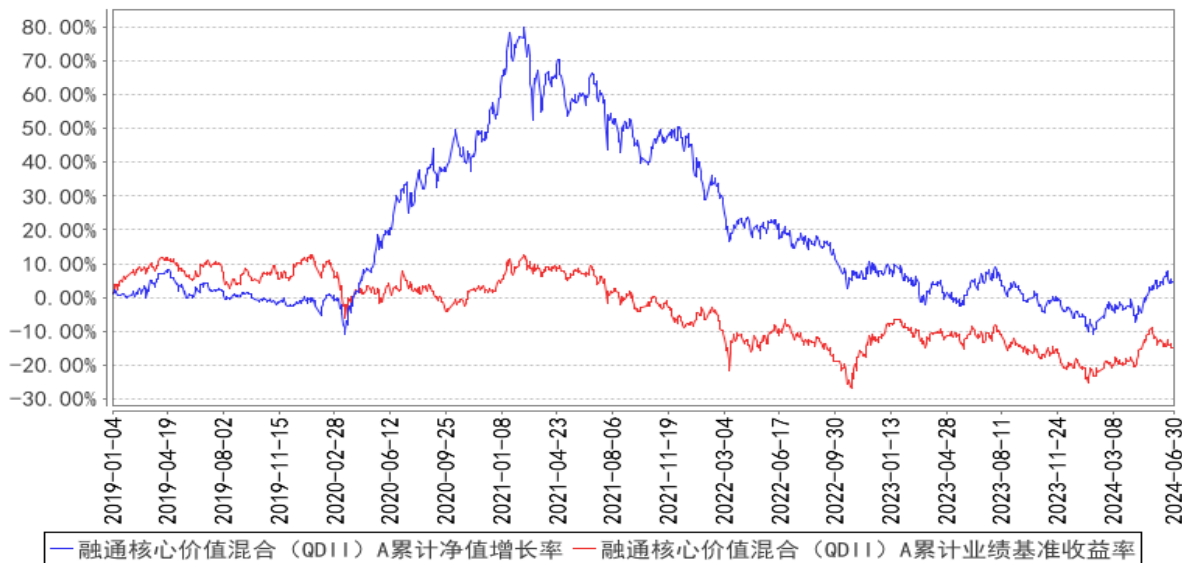
融通核心价值混合（QDII）C

阶段	净值增长率①	净值增长率标准差②	业绩比较基准收益率③	业绩比较基准收益率标准差④	①-③	②-④
过去三个月	7.82%	1.14%	5.89%	0.96%	1.93%	0.18%
过去六个月	8.60%	1.10%	4.27%	1.01%	4.33%	0.09%
过去一年	-0.73%	0.98%	-3.73%	0.98%	3.00%	0.00%
自基金合同生效起至今	-30.67%	1.06%	-12.32%	1.14%	-18.35%	-0.08%

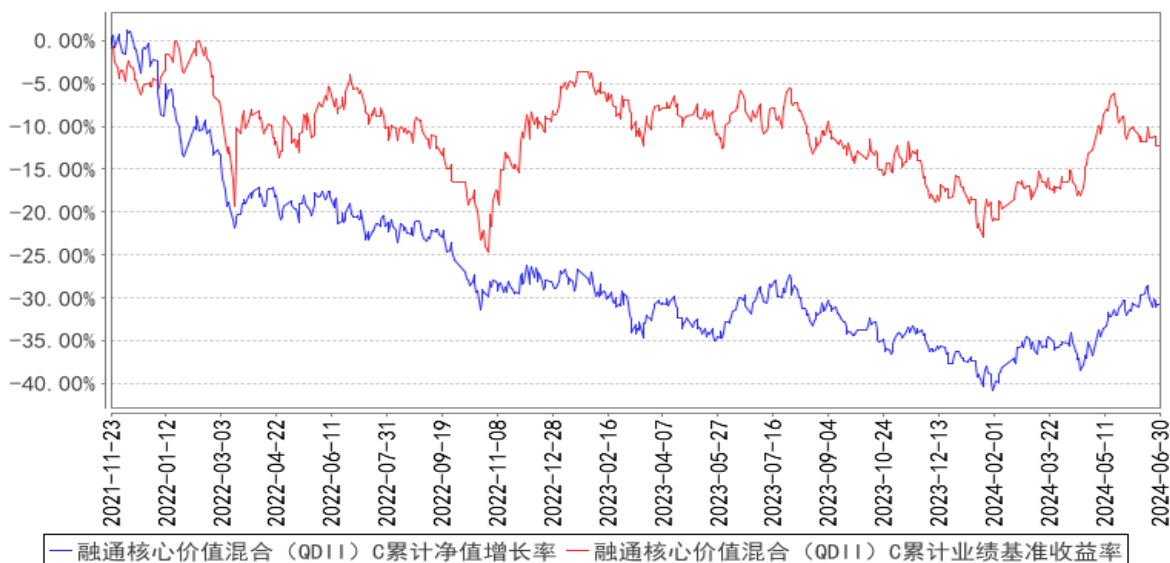
注：同期业绩比较基准以人民币计价。

3.2.2 自基金合同生效以来基金累计净值增长率变动及其与同期业绩比较基准收益率变动的比较

融通核心价值混合（QDII）A累计净值增长率与同期业绩比较基准收益率的历史走势对比图



融通核心价值混合（QDII）C累计净值增长率与同期业绩比较基准收益率的历史走势对比图



注：本基金于2021年11月22日增设C类份额，该类份额首次确认日为2021年11月23日，故本基金C类份额的统计区间为2021年11月23日至本报告期末。

§ 4 管理人报告

4.1 基金经理（或基金经理小组）简介

姓名	职务	任本基金的基金经理期限		证券从业年限	说明
		任职日期	离任日期		
何博	本基金的基金经理	2023年10月14日	-	12年	何博女士，上海财经大学金融学硕士，12年证券、基金行业从业经历，具有基金从业资格。2012年7月加入融通基金管理有限公司，历任QDII研究员、国际业务部专户投资经理、融通核心价值混合型证券投资基金（QDII）基金经理、融通沪港深智慧生活灵活配置混合型证券投资基金基金经理，现任融通核心价值混合型证券投资基金（QDII）基金经理。

注：任免日期根据基金管理人对外披露的任免日期填写；证券从业年限以从事证券、基金业务相关工作的时间为计算标准。

4.1.1 期末兼任私募资产管理计划投资经理的基金经理同时管理的产品情况

无。

4.2 境外投资顾问为本基金提供投资建议的主要成员简介

无。

4.3 报告期内本基金运作合规守信情况说明

报告期内，本基金管理人严格遵守《证券投资基金法》等有关法律法规和本基金合同的规定，本着诚实信用、勤勉尽责的原则管理和运用基金资产，在严格控制风险的基础上，为基金持有人谋求最大利益，无损害基金持有人利益的行为，本基金投资组合符合有关法律法规的规定及基金合同的约定。

4.4 公平交易专项说明

4.4.1 公平交易制度的执行情况

本基金管理人一直坚持公平对待旗下所有投资组合的原则，并制定了相应的制度和流程，在授权、研究、决策、交易和业绩评估等各个环节保证公平交易制度的严格执行。报告期内，本基金管理人严格执行了公平交易的原则和制度。

4.4.2 异常交易行为的专项说明

本基金报告期内未发生异常交易。

4.5 报告期内基金的投资策略和业绩表现说明

1、报告期内基金投资策略和运作分析

二季度，美股和港股整体表现较好，但市场内部均呈现结构分化。美股先抑后扬，4月中旬受流动性收紧影响，市场短暂回调，在科技龙头一季报强劲业绩带动下，市场创出新高，纳斯达克100、标普500分别上涨7.82%和3.92%，道琼斯工业指数则下跌1.73%，按照标普500行业指数分类，信息技术、通讯服务、公用事业板块表现领先，材料、工业、能源板块落后。港股受资金层面亚太基金全球再平衡及部分交易型基金的大举流入、政策层面地产政策超预期、交易层面部分空头回补、业绩层面互联网公司一季报普遍超预期的多重共振，4月下旬至5月中旬领涨全球，后期回吐部分涨幅，报告期内，恒生指数、恒生国企指数和恒生科技指数分别上涨7.12%、8.97%和2.21%，按照恒生综合行业指数分类，能源、电讯、资讯科技板块表现领先，必需性消费、医疗保健和非必需性消费板块落后。

报告期内，基金整体仓位水平基本稳定，地区配置方面4月下旬至5月下旬阶段性倾斜港股，配置主线较一季度略有调整。美股方面，前期我们提示关注从训练到推理、从云侧到端侧、从capex到应用的结构变化，但从年初至今来看，算力仍是当前表现最好的赛道，生成式AI商业化落地尚处于早期阶段，且软件厂商宏观高度相关，下游景气度呈现一定抑制，因此二季度组合美股配置重点集中于算力，显著增配端侧、减配应用侧。港股方面，我们认为，外资系统性大幅流入从历史经验看需要看到盈利显著改善，其仍有待观察，因此阶段性参与港股行情后选择部分获利了结，期末港股配置相对集中于现金流稳健的红利资产、供给格局改善的细分行业（教育、快运）、高

景气的细分行业（集运、消费电子），对出口链维持适度谨慎。

2、报告期内基金的业绩表现

截至本报告期末融通核心价值混合(QDII)A基金份额净值为0.7415元，本报告期基金份额净值增长率为7.98%，同期业绩比较基准收益率为5.89%；

截至本报告期末融通核心价值混合(QDII)C基金份额净值为0.7308元，本报告期基金份额净值增长率为7.82%，同期业绩比较基准收益率为5.89%。

4.6 报告期内基金持有人数或基金资产净值预警说明

截至本报告期末，本基金存在连续六十个工作日以上基金资产净值低于五千万的情形。本基金管理人已经按照《公开募集证券投资基金运作管理办法》向中国证监会报告并提出解决方案。

本基金本报告期内未发生连续二十个工作日出现基金份额持有人数量不满二百人的情形。

§ 5 投资组合报告

5.1 报告期末基金资产组合情况

序号	项目	金额（人民币元）	占基金总资产的比例（%）
1	权益投资	32,508,081.55	72.27
	其中：普通股	29,548,195.23	65.69
	优先股	-	-
	存托凭证	2,959,886.32	6.58
	房地产信托凭证	-	-
2	基金投资	-	-
3	固定收益投资	-	-
	其中：债券	-	-
	资产支持证券	-	-
4	金融衍生品投资	-	-
	其中：远期	-	-
	期货	-	-
	期权	-	-
	权证	-	-
5	买入返售金融资产	-	-
	其中：买断式回购的买入返售金融资产	-	-
6	货币市场工具	-	-
7	银行存款和结算备付金合计	10,911,659.30	24.26
8	其他资产	1,560,704.66	3.47
9	合计	44,980,445.51	100.00

5.2 报告期末在各个国家（地区）证券市场的股票及存托凭证投资分布

国家（地区）	公允价值（人民币元）	占基金资产净值比例（%）
美国	20,469,996.63	45.98

中国香港	12,038,084.92	27.04
合计	32,508,081.55	73.02

5.3 报告期末按行业分类的股票及存托凭证投资组合

行业类别	公允价值（人民币元）	占基金资产净值比例（%）
房地产	-	-
能源	511,100.80	1.15
材料	1,542,666.50	3.46
工业	8,515,426.49	19.13
非必需消费品	2,590,091.75	5.82
必需消费品	560,741.47	1.26
医疗保健	-	-
金融	981,949.03	2.21
科技	14,115,452.32	31.70
通讯	2,159,376.94	4.85
公用事业	1,531,276.25	3.44
政府	-	-
合计	32,508,081.55	73.02

注：以上分类采用彭博行业分类标准（BICS）。

5.4 期末按公允价值占基金资产净值比例大小排序的权益投资明细

5.4.1 报告期末按公允价值占基金资产净值比例大小排序的前十名股票及存托凭证投资明细

序号	公司名称（英文）	公司名称（中文）	证券代码	所在证券市场	所属国家（地区）	数量（股）	公允价值（人民币元）	占基金资产净值比例（%）
1	NVIDIA CORP	英伟达	NVDA US	纳斯达克 证券交易所	美国	4,844	4,264,874.96	9.58
2	COSCO SHIPPING-H Equity	中远海控	1919 HK	香港联 合交易 所	中国 香港	169,000	2,106,958.29	4.73
3	CHINA HONGQIAO GROUP LTD	中国宏桥集 团有限公司	1378 HK	香港联 合交易 所	中国 香港	143,000	1,542,666.50	3.46
4	CHINA LONGYUAN POWER GROUP-H	龙源电力集 团股份有限 公司	916 HK	香港联 合交易 所	中国 香港	239,000	1,531,276.25	3.44
5	NEW ORIENTAL EDUCATIO-SP ADR	新东方	EDU US	纽约证 券交易 所	美国	2,747	1,521,745.05	3.42
6	TAIWAN	台湾集成电	TSM	纽约证	美国	1,161	1,438,141.27	3.23

	SEMICONDUCTOR-SP ADR	路制造股份 有限公司	US	券交易 所				
7	MICROSOFT CORP	微软公司	MSFT US	纳斯达 克证券 交易所	美国	437	1,391,986.26	3.13
8	MICRON TECHNOLOGY INC	美光科技股 份有限公司	MU US	纳斯达 克证券 交易所	美国	1,445	1,354,525.67	3.04
9	ANE CAYMAN INC	安能物流集 团有限公司	9956 HK	香港联 合交易 所	中国 香港	219,000	1,349,169.21	3.03
10	CHINA EVERBRIGHT ENVIRONMENT	中国光大环 境(集团)有 限公司	257 HK	香港联 合交易 所	中国 香港	370,000	1,323,751.07	2.97

注：本基金所用证券代码均采用当地市场代码。

5.5 报告期末按债券信用等级分类的债券投资组合

无。

5.6 报告期末按公允价值占基金资产净值比例大小排名的前五名债券投资明细

无。

5.7 报告期末按公允价值占基金资产净值比例大小排名的前十名资产支持证券投资明细

无。

5.8 报告期末按公允价值占基金资产净值比例大小排名的前五名金融衍生品投资明细

无。

5.9 报告期末按公允价值占基金资产净值比例大小排序的前十名基金投资明细

无。

5.10 投资组合报告附注

5.10.1 本基金投资的前十名证券的发行主体本期是否出现被监管部门立案调查，或在报告编制日前一年内受到公开谴责、处罚的情形

本基金投资的前十名证券的发行主体本期没有被监管部门立案调查，或在报告编制日前一年内受到公开谴责、处罚。

5.10.2 基金投资的前十名股票是否超出基金合同规定的备选股票库

无。

5.10.3 其他资产构成

序号	名称	金额（人民币元）
1	存出保证金	-
2	应收证券清算款	1,458,438.19
3	应收股利	80,387.35
4	应收利息	-
5	应收申购款	21,879.12
6	其他应收款	-
7	其他	-
8	合计	1,560,704.66

5.10.4 报告期末持有的处于转股期的可转换债券明细

无。

5.10.5 报告期末前十名股票中存在流通受限情况的说明

无。

5.10.6 投资组合报告附注的其他文字描述部分

无。

§ 6 开放式基金份额变动

单位：份

项目	融通核心价值混合（QDII）A	融通核心价值混合（QDII）C
报告期期初基金份额总额	60,170,326.83	1,971,715.47
报告期期间基金总申购份额	4,251,910.99	2,333,540.30
减：报告期期间基金总赎回份额	6,917,083.36	1,730,044.47
报告期期间基金拆分变动份额	-	-
报告期期末基金份额总额	57,505,154.46	2,575,211.30

§ 7 基金管理人运用固有资金投资本基金交易明细

无。

§ 8 影响投资者决策的其他重要信息**8.1 报告期内单一投资者持有基金份额比例达到或超过 20%的情况**

无。

8.2 影响投资者决策的其他重要信息

2024 年 4 月 27 日，本基金管理人发布了《关于融通核心价值混合型证券投资基金（QDII）基金份额持有人大会会议情况的公告》，根据计票结果，参加本次基金份额持有人大会表决的基金份

额未达到权益登记日基金总份额的 50%（含 50%），因此未达到《基金合同》约定的关于以通讯方式召开基金份额持有人大会的有效条件。

§ 9 备查文件目录

9.1 备查文件目录

（一）《融通基金管理有限公司关于以通讯方式召开融通丰利四分法证券投资基金基金份额持有人大会决议生效的公告》

（二）《融通核心价值混合型证券投资基金（QDII）基金合同》

（三）《融通核心价值混合型证券投资基金(QDII)托管协议》

（四）《融通核心价值混合型证券投资基金(QDII)招募说明书》及其更新

（五）融通基金管理有限公司业务资格批件和营业执照

（六）报告期内在指定报刊上披露的各项公告

9.2 存放地点

基金管理人、基金托管人处。

9.3 查阅方式

投资者可在营业时间免费查阅，也可按工本费购买复印件，或登陆本基金管理人网站 <http://www.rtfund.com> 查阅。

融通基金管理有限公司

2024 年 7 月 18 日