

# 万家可转债债券型证券投资基金

## 2024 年第 2 季度报告

2024 年 6 月 30 日

基金管理人：万家基金管理有限公司

基金托管人：中国农业银行股份有限公司

报告送出日期：2024 年 7 月 18 日

## §1 重要提示

基金管理人的董事会及董事保证本报告所载资料不存在虚假记载、误导性陈述或重大遗漏，并对其内容的真实性、准确性和完整性承担个别及连带责任。

基金托管人中国农业银行股份有限公司根据本基金合同规定，于 2024 年 7 月 17 日复核了本报告中的财务指标、净值表现和投资组合报告等内容，保证复核内容不存在虚假记载、误导性陈述或者重大遗漏。

基金管理人承诺以诚实信用、勤勉尽责的原则管理和运用基金资产，但不保证基金一定盈利。

基金的过往业绩并不代表其未来表现。投资有风险，投资者在作出投资决策前应仔细阅读本基金的招募说明书。

本报告中财务资料未经审计。

本报告期自 2024 年 4 月 1 日起至 6 月 30 日止。

## §2 基金产品概况

基金简称	万家可转债债券	
基金主代码	008331	
基金运作方式	契约型开放式	
基金合同生效日	2020 年 4 月 22 日	
报告期末基金份额总额	90,189,237.57 份	
投资目标	在严格控制风险并保持良好流动性的基础上，力争为投资者提供长期稳定的投资回报。	
投资策略	1、大类资产配置策略；2、可转换债券和可交换债券投资策略；（1）行业选择策略、（2）个券选择策略、（3）转股策略；3、普通债券投资策略；4、资产支持证券投资策略；5、国债期货投资策略；6、其他。	
业绩比较基准	中证可转换债券指数收益率*80%+中债综合指数收益率*20%	
风险收益特征	本基金为债券型基金，其长期平均风险和预期收益率理论上低于股票型基金、混合型基金，高于货币市场基金。	
基金管理人	万家基金管理有限公司	
基金托管人	中国农业银行股份有限公司	
下属分级基金的基金简称	万家可转债债券 A	万家可转债债券 C
下属分级基金的交易代码	008331	008332
报告期末下属分级基金的份额总额	76,252,502.98 份	13,936,734.59 份

## §3 主要财务指标和基金净值表现

### 3.1 主要财务指标

单位：人民币元

主要财务指标	报告期（2024 年 4 月 1 日-2024 年 6 月 30 日）	
	万家可转债债券 A	万家可转债债券 C
1. 本期已实现收益	861,583.94	127,913.05
2. 本期利润	1,096,353.42	144,425.65
3. 加权平均基金份额本期利润	0.0140	0.0101
4. 期末基金资产净值	89,343,940.27	16,058,339.45
5. 期末基金份额净值	1.1717	1.1522

注：1、上述基金业绩指标不包括持有人交易基金的各项费用，计入费用后实际收益水平要低于所列数字。

2、本期已实现收益指基金本期利息收入、投资收益、其他收入（不含公允价值变动收益）扣除相关费用和信用减值损失后的余额，本期利润为本期已实现收益加上本期公允价值变动收益。

### 3.2 基金净值表现

#### 3.2.1 基金份额净值增长率及其与同期业绩比较基准收益率的比较

万家可转债债券 A

阶段	净值增长率①	净值增长率标准差②	业绩比较基准收益率③	业绩比较基准收益率标准差④	①-③	②-④
过去三个月	1.03%	0.51%	0.82%	0.37%	0.21%	0.14%
过去六个月	-0.09%	0.57%	0.45%	0.38%	-0.54%	0.19%
过去一年	-2.54%	0.51%	-2.38%	0.34%	-0.16%	0.17%
过去三年	9.94%	0.59%	3.01%	0.43%	6.93%	0.16%
自基金合同生效起至今	17.17%	0.55%	10.12%	0.45%	7.05%	0.10%

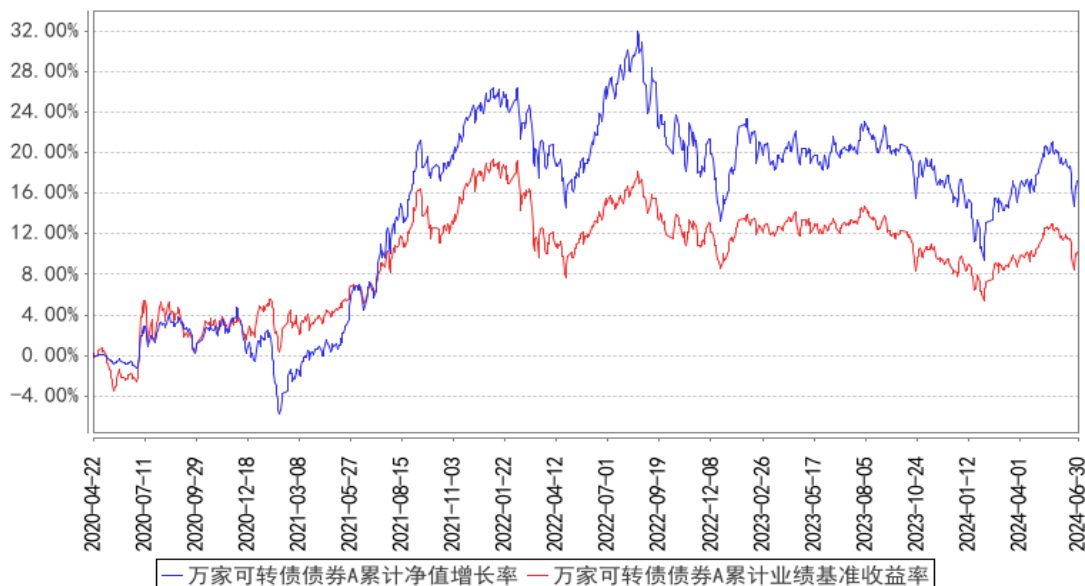
万家可转债债券 C

阶段	净值增长率①	净值增长率标准差②	业绩比较基准收益率③	业绩比较基准收益率标准差④	①-③	②-④
过去三个月	0.93%	0.51%	0.82%	0.37%	0.11%	0.14%
过去六个月	-0.29%	0.57%	0.45%	0.38%	-0.74%	0.19%
过去一年	-2.93%	0.51%	-2.38%	0.34%	-0.55%	0.17%

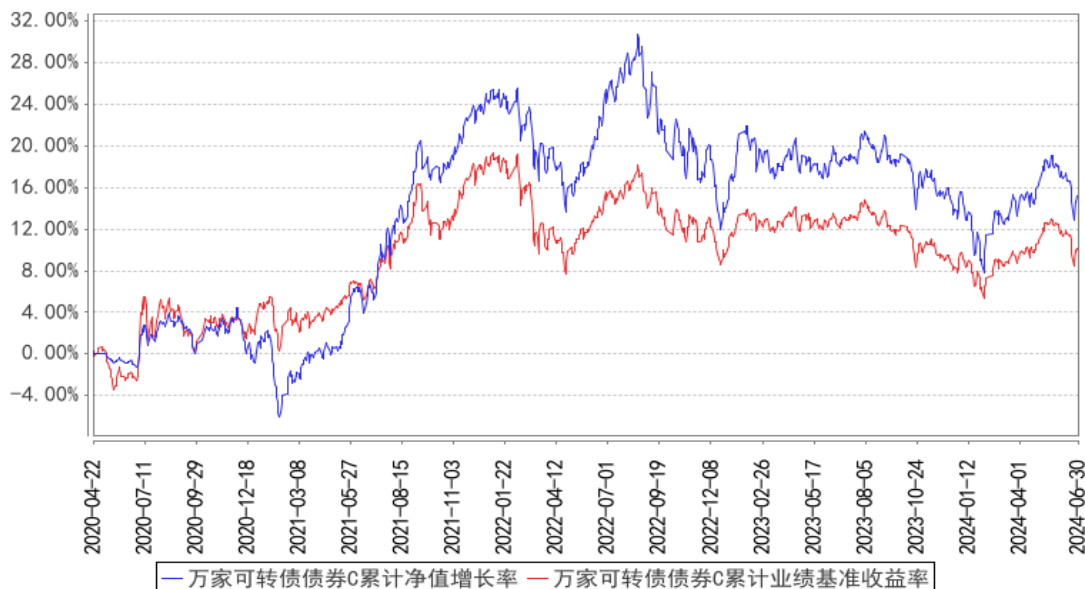
过去三年	8.62%	0.59%	3.01%	0.43%	5.61%	0.16%
自基金合同生效起至今	15.22%	0.55%	10.12%	0.45%	5.10%	0.10%

### 3.2.2 自基金合同生效以来基金累计净值增长率变动及其与同期业绩比较基准收益率变动的比较

万家可转债债券A累计净值增长率与同期业绩比较基准收益率的历史走势对比图



万家可转债债券C累计净值增长率与同期业绩比较基准收益率的历史走势对比图



注：本基金于 2020 年 4 月 22 日成立，根据基金合同规定，基金合同生效后六个月内为建仓期。建仓期结束时各项资产配置比例符合法律法规和基金合同要求。报告期末各项资产配置比例符合法律法规和基金合同要求。

## §4 管理人报告

### 4.1 基金经理（或基金经理小组）简介

姓名	职务	任本基金的基金经理期限		证券从业年限	说明
		任职日期	离任日期		
董一平	万家可转债债券型证券投资基金、万家瑞富灵活配置混合型证券投资基金、万家瑞尧灵活配置混合型证券投资基金、万家锦利债券型发起式证券投资基金、万家集利债券型发起式证券投资基金的基金经理	2021年8月24日	-	8年	国籍：中国；学历：复旦大学金融专业硕士，2019年11月入职万家基金管理有限公司，现任固定收益部基金经理，历任固定收益部研究员、基金经理助理。曾任鹏华基金管理有限公司稳定收益投资部研究员等职。

注：1、此处的任职日期和离任日期均以公告为准。

2、证券从业的含义遵从行业协会的相关规定。

#### 4.1.1 期末兼任私募资产管理计划投资经理的基金经理同时管理的产品情况

本报告期末，本基金经理未兼任私募资产管理计划的投资经理，故本项不适用。

### 4.2 管理人对报告期内本基金运作合规守信情况的说明

本报告期内，本基金管理人严格遵守基金合同、《证券投资基金法》、《公开募集证券投资基金运作管理办法》等法律、法规和监管部门的相关规定，依照诚实信用、勤勉尽责、安全高效的原则管理和运用基金资产，在认真控制投资风险的基础上，为基金持有人谋取最大利益，没有损害基金持有人利益的行为。

### 4.3 公平交易专项说明

#### 4.3.1 公平交易制度的执行情况

根据中国证监会颁布的《证券投资基金管理公司公平交易制度指导意见》，公司制定了《公平交易管理办法》和《异常交易监控及报告管理办法》等规章制度，涵盖了研究、授权、投资决策和交易执行等投资管理活动的各个环节，确保公平对待不同投资组合，防范导致不公平交易以及利益输送的异常交易发生。

本公司制订了明确的投资授权制度，并建立了统一的投资管理平台，确保不同投资组合获得公平的投资决策机会。实行集中交易制度，对于交易所公开竞价交易，执行交易系统内的公平交易程序；对于债券一级市场申购、非公开发行股票申购等非集中竞价交易，原则上按照价格优先、比例分配的原则对交易结果进行分配；对于银行间交易，按照时间优先、价格优先的原则公平公正的进行询价并完成交易。为保证公平交易原则的实现，通过制度规范、流程审批、系统风控参数设置等进行事前控制，通过对投资交易系统的实时监控进行事中控制，通过对异常交易的监控和分析实现事后控制。

#### 4.3.2 异常交易行为的专项说明

本报告期内未发现本基金有可能导致不公平交易和利益输送的异常交易。

本报告期内，本公司旗下所有投资组合参与的交易所公开竞价交易中，同日反向交易成交较少的单边交易量超过该证券当日成交量的 5% 的交易共有 5 次，均为量化投资组合因投资策略需要和其他组合发生的反向交易。

### 4.4 报告期内基金的投资策略和运作分析

宏观经济方面，二季度经济处于温和弱修复中，专项债发行节奏偏慢，地产、基建相关投资整体偏弱。海外方面，6 月以来美国经济数据整体偏弱，9 月降息预期暂时升至 69% 左右，维持美债利率拐点的判断。但同时对于下半年的出口可能会构成一定制约。

债券市场方面，资产荒仍在发酵，10 年国债收益率从一季度末的 2.29% 左右震荡降至二季度末的 2.23% 附近。央行多次提示长久期利率债风险但是市场反应不大。权益市场整体表现不佳也导致固收+资金继续涌向债市避险。本基金在一季度对于债券的配置主要以少量各久期的利率债的波段操作为主，博取波段收益。

权益市场方面，二季度权益市场冲高回落。上证综指受到各项利好政策出台影响，一路上行至 5 月份高点 3171 点，但是后续由于经济数据偏弱一路回调至 2967 点。市场整体风险偏好降低，整体仍然呈现红利+TMT 的哑铃型策略，制造业、周期板块整体遇冷。而半导体、消费电子、AI

概念走势相对较好。

转债市场方面，二季度转债受增量资金影响较大，整体波动相比一季度有所加剧。转债市场的估值水平整体仍然处于相对偏高的位置，并在二季度末再次经历了一轮估值的崩塌。主要由于转债整体行业结构跟宏观经济更加相关，小微盘股偏多，抗风险能力相对偏弱，叠加近期信用评级屡见下调，市场也相比之前更加在意信用资质的问题，低价转债与高 TYM 策略受到较大冲击。我们对转债市场整体持中性偏谨慎的观点。认为现阶段偏股型转债表现可能强于偏债型转债。本基金的转债持仓继续维持相对偏中性的仓位，主要以周期+金融+TMT 转债为主。

本基金在二季度进行了整体策略的适当调整，进一步加强配置了相对难以证伪、弹性更大的 TMT 板块，仓位水平没有大的变化。未来会针对海内外经济复苏情况进行紧密跟踪，争取自上而下选择最优板块进行配置，博取超额收益。

#### 4.5 报告期内基金的业绩表现

截至本报告期末万家可转债债券 A 的基金份额净值为 1.1717 元，本报告期基金份额净值增长率为 1.03%，同期业绩比较基准收益率为 0.82%；截至本报告期末万家可转债债券 C 的基金份额净值为 1.1522 元，本报告期基金份额净值增长率为 0.93%，同期业绩比较基准收益率为 0.82%。

#### 4.6 报告期内基金持有人数或基金资产净值预警说明

本报告期内，本基金未出现连续二十个工作日基金份额持有人数量不满二百人或者基金资产净值低于五千万元情形。

## §5 投资组合报告

### 5.1 报告期末基金资产组合情况

序号	项目	金额（元）	占基金总资产的比例（%）
1	权益投资	-	-
	其中：股票	-	-
2	基金投资	-	-
3	固定收益投资	108,244,465.39	97.11
	其中：债券	108,244,465.39	97.11
	资产支持证券	-	-
4	贵金属投资	-	-
5	金融衍生品投资	-	-
6	买入返售金融资产	1,700,000.00	1.53
	其中：买断式回购的买入返售金融资产	-	-
7	银行存款和结算备付金合计	1,229,963.50	1.10

8	其他资产	294,835.28	0.26
9	合计	111,469,264.17	100.00

## 5.2 报告期末按行业分类的股票投资组合

### 5.2.1 报告期末按行业分类的境内股票投资组合

本基金本报告期末未持有股票。

### 5.2.2 报告期末按行业分类的港股通投资股票投资组合

本基金本报告期末未持有港股通投资股票投资组合。

## 5.3 期末按公允价值占基金资产净值比例大小排序的股票投资明细

### 5.3.1 报告期末按公允价值占基金资产净值比例大小排序的前十名股票投资明细

本基金本报告期末未持有股票。

## 5.4 报告期末按债券品种分类的债券投资组合

序号	债券品种	公允价值（元）	占基金资产净值比例（%）
1	国家债券	9,835,442.05	9.33
2	央行票据	-	-
3	金融债券	-	-
	其中：政策性金融债	-	-
4	企业债券	-	-
5	企业短期融资券	-	-
6	中期票据	-	-
7	可转债（可交换债）	98,409,023.34	93.37
8	同业存单	-	-
9	其他	-	-
10	合计	108,244,465.39	102.70

## 5.5 报告期末按公允价值占基金资产净值比例大小排序的前五名债券投资明细

序号	债券代码	债券名称	数量（张）	公允价值（元）	占基金资产净值比例（%）
1	019693	22 国债 28	51,000	5,180,044.85	4.91
2	123217	富仕转债	31,540	3,731,340.13	3.54
3	123117	健帆转债	32,730	3,713,097.44	3.52
4	019689	22 国债 24	32,000	3,637,206.79	3.45
5	123107	温氏转债	28,320	3,573,956.84	3.39

## 5.6 报告期末按公允价值占基金资产净值比例大小排序的前十名资产支持证券投资 明细

本基金本报告期末未持有资产支持证券。



## 5.7 报告期末按公允价值占基金资产净值比例大小排序的前五名贵金属投资明细

本基金本报告期末未持有贵金属。

## 5.8 报告期末按公允价值占基金资产净值比例大小排序的前五名权证投资明细

本基金本报告期末未持有权证。

## 5.9 报告期末本基金投资的国债期货交易情况说明

### 5.9.1 本期国债期货投资政策

本基金投资国债期货以套期保值为目的，以回避市场风险。故国债期货空头的合约价值主要与债券组合的多头价值相对应。基金管理人通过动态管理国债期货合约数量，以萃取相应债券组合的超额收益。

### 5.9.2 报告期末本基金投资的国债期货持仓和损益明细

本基金本报告期末未持有国债期货。

### 5.9.3 本期国债期货投资评价

本基金本报告期内未投资国债期货。

## 5.10 投资组合报告附注

### 5.10.1 本基金投资的前十名证券的发行主体本期是否出现被监管部门立案调查，或在报告编制日前一年内受到公开谴责、处罚的情形

本基金投资的前十名证券的发行主体中，江苏常熟农村商业银行股份有限公司在报告编制日前一年内曾受到国家金融监督管理总局苏州监管分局的处罚，本基金对上述主体所发行证券的投资决策程序符合公司投资制度的规定。

除上述主体外，基金管理人未发现本基金投资的前十名证券的发行主体出现本期被监管部门立案调查，或在报告编制日前一年内受到公开谴责、处罚的情形。

### 5.10.2 基金投资的前十名股票是否超出基金合同规定的备选股票库

本基金投资的前十名股票中，不存在投资于超出基金合同规定备选股票库之外的股票。

### 5.10.3 其他资产构成

序号	名称	金额（元）
1	存出保证金	15,071.13
2	应收证券清算款	277,132.69
3	应收股利	-

4	应收利息	-
5	应收申购款	2,631.46
6	其他应收款	-
7	其他	-
8	合计	294,835.28

#### 5.10.4 报告期末持有的处于转股期的可转换债券明细

序号	债券代码	债券名称	公允价值（元）	占基金资产净值比例（%）
1	123217	富仕转债	3,731,340.13	3.54
2	123117	健帆转债	3,713,097.44	3.52
3	123107	温氏转债	3,573,956.84	3.39
4	113045	环旭转债	3,318,966.57	3.15
5	110089	兴发转债	3,024,120.00	2.87
6	113647	禾丰转债	3,019,932.01	2.87
7	113062	常银转债	2,863,068.85	2.72
8	118024	冠宇转债	2,855,389.45	2.71
9	113579	健友转债	2,789,245.73	2.65
10	118043	福立转债	2,602,004.44	2.47
11	113058	友发转债	2,556,721.54	2.43
12	113615	金诚转债	2,503,872.13	2.38
13	127020	中金转债	2,460,759.92	2.33
14	113043	财通转债	2,319,803.42	2.20
15	123064	万孚转债	2,247,675.65	2.13
16	127045	牧原转债	2,138,572.62	2.03
17	110073	国投转债	2,056,553.75	1.95
18	113675	新 23 转债	2,036,943.53	1.93
19	127031	洋丰转债	2,004,789.06	1.90
20	113066	平煤转债	1,900,061.01	1.80
21	123212	立中转债	1,576,888.97	1.50
22	127068	顺博转债	1,570,850.51	1.49
23	110048	福能转债	1,559,397.94	1.48
24	127056	中特转债	1,531,505.04	1.45
25	111010	立昂转债	1,529,472.65	1.45
26	113606	荣泰转债	1,528,712.47	1.45
27	127026	超声转债	1,505,016.07	1.43
28	123133	佩蒂转债	1,404,572.97	1.33
29	123076	强力转债	1,261,280.90	1.20
30	118012	微芯转债	1,202,583.23	1.14
31	110070	凌钢转债	1,076,708.84	1.02
32	110094	众和转债	1,031,707.53	0.98
33	110085	通 22 转债	1,017,478.67	0.97
34	128106	华统转债	1,014,125.61	0.96

35	118038	金宏转债	1,013,802.97	0.96
36	127027	能化转债	981,796.52	0.93
37	118015	芯海转债	979,003.65	0.93
38	123226	中富转债	767,882.19	0.73
39	118042	奥维转债	755,772.63	0.72
40	118036	力合转债	717,834.78	0.68
41	123202	祥源转债	686,163.41	0.65
42	113068	金铜转债	681,839.09	0.65
43	127066	科利转债	676,372.44	0.64
44	128119	龙大转债	674,022.38	0.64
45	123090	三诺转债	672,890.30	0.64
46	111004	明新转债	652,459.95	0.62
47	123115	捷捷转债	633,407.73	0.60
48	113663	新化转债	633,092.83	0.60
49	123158	宙邦转债	628,842.06	0.60
50	123131	奥飞转债	620,334.60	0.59
51	123025	精测转债	580,659.59	0.55
52	127101	豪鹏转债	578,164.29	0.55
53	127074	麦米转 2	556,363.97	0.53
54	127050	麒麟转债	556,078.56	0.53
55	113047	旗滨转债	555,935.22	0.53
56	113033	利群转债	553,025.03	0.52
57	123210	信服转债	537,699.07	0.51
58	113061	拓普转债	534,143.71	0.51
59	128130	景兴转债	476,650.38	0.45
60	110075	南航转债	464,940.51	0.44
61	113639	华正转债	450,081.76	0.43
62	127071	天箭转债	406,394.68	0.39
63	118013	道通转债	386,003.87	0.37
64	127084	柳工转 2	381,235.62	0.36
65	123147	中辰转债	371,602.03	0.35
66	113065	齐鲁转债	369,352.28	0.35
67	111015	东亚转债	367,866.49	0.35
68	111007	永和转债	362,257.64	0.34
69	113672	福蓉转债	334,325.88	0.32
70	127076	中宠转 2	331,964.02	0.31
71	128048	张行转债	326,347.56	0.31
72	127073	天赐转债	325,229.04	0.31
73	113653	永 22 转债	321,498.82	0.31
74	123211	阳谷转债	318,968.36	0.30
75	118004	博瑞转债	317,241.94	0.30
76	118044	赛特转债	312,367.00	0.30

77	127099	盛航转债	311,236.68	0.30
78	118033	华特转债	263,781.40	0.25
79	123143	胜蓝转债	259,203.16	0.25
80	127088	赫达转债	212,466.73	0.20
81	127043	川恒转债	191,359.82	0.18
82	118041	星球转债	187,126.57	0.18
83	113046	金田转债	181,189.78	0.17
84	113679	芯能转债	126,405.45	0.12
85	123170	南电转债	65,281.02	0.06
86	110062	烽火转债	1,175.02	0.00
87	127085	韵达转债	1,101.01	0.00

### 5.10.5 报告期末前十名股票中存在流通受限情况的说明

本基金本报告期末未持有股票。

### 5.10.6 投资组合报告附注的其他文字描述部分

本基金由于四舍五入的原因，分项之和与合计项之间可能存在尾差。

## §6 开放式基金份额变动

单位：份

项目	万家可转债债券 A	万家可转债债券 C
报告期期初基金份额总额	77,420,858.16	14,789,331.25
报告期期间基金总申购份额	4,873,243.60	754,005.69
减：报告期期间基金总赎回份额	6,041,598.78	1,606,602.35
报告期期间基金拆分变动份额（份额减少以“-”填列）	-	-
报告期期末基金份额总额	76,252,502.98	13,936,734.59

## §7 基金管理人运用固有资金投资本基金情况

### 7.1 基金管理人持有本基金份额变动情况

单位：份

项目	万家可转债债券 A	万家可转债债券 C
报告期期初管理人持有的本基金份额	25,606,198.98	-
报告期期间买入/申购总份额	-	-
报告期期间卖出/赎回总份额	4,418,810.22	-
报告期期末管理人持有的本基金份额	21,187,388.76	-
报告期期末持有的本基金份额占基金总份额比例（%）	27.79	-

## 7.2 基金管理人运用固有资金投资本基金交易明细

序号	交易方式	交易日期	交易份额(份)	交易金额(元)	适用费率(%)
1	赎回	2024-05-27	-4,418,810.22	-5,314,061.17	0.00
合计			-4,418,810.22	-5,314,061.17	

## §8 影响投资者决策的其他重要信息

### 8.1 报告期内单一投资者持有基金份额比例达到或超过 20%的情况

投资者类别	报告期内持有基金份额变化情况				报告期末持有基金情况		
	序号	持有基金份额比例达到或者超过 20%的时间区间	期初份额	申购份额	赎回份额	持有份额	份额占比(%)
机构	1	20240401-20240630	25,606,198.98		-4,418,810.22	21,187,388.76	23.49
产品特有风险							
<p>报告期内本基金出现了单一投资者份额占比达到或超过 20%的情况。</p> <p>未来本基金如果出现巨额赎回甚至集中赎回，基金管理人可能无法及时变现基金资产，可能对基金份额净值产生一定的影响；极端情况下可能引发基金的流动性风险，发生暂停赎回或延缓支付赎回款项；若个别投资者巨额赎回后本基金出现连续六十个工作日基金资产净值低于 5000 万元，还可能面临转换运作方式、与其他基金合并或者终止基金合同等情形。</p>							

## §9 备查文件目录

### 9.1 备查文件目录

- 1、中国证监会批准本基金发行及募集的文件。
- 2、《万家可转债债券型证券投资基金基金合同》。
- 3、《万家可转债债券型证券投资基金托管协议》。
- 4、万家可转债债券型证券投资基金 2024 年第 2 季度报告原文。
- 5、万家基金管理有限公司批准成立文件、营业执照、公司章程。
- 6、万家基金管理有限公司董事会决议。
- 7、本报告期内在中国证监会指定媒介公开披露的基金净值、更新招募说明书及其他临时公告。

### 9.2 存放地点

基金管理人和基金托管人的住所，并登载于基金管理人网站：[www.wjasset.com](http://www.wjasset.com)。

### 9.3 查阅方式

投资者可在营业时间至基金管理人办公场所免费查阅或登录基金管理人网站查阅。

万家基金管理有限公司

2024 年 7 月 18 日