

银华沪深股通精选混合型证券投资基金

2024 年第 2 季度报告

2024 年 6 月 30 日

基金管理人：银华基金管理股份有限公司

基金托管人：平安银行股份有限公司

报告送出日期：2024 年 7 月 18 日

§ 1 重要提示

基金管理人的董事会及董事保证本报告所载资料不存在虚假记载、误导性陈述或重大遗漏，并对其内容的真实性、准确性和完整性承担个别及连带责任。

基金托管人平安银行股份有限公司根据本基金合同规定，于 2024 年 07 月 16 日复核了本报告中的财务指标、净值表现和投资组合报告等内容，保证复核内容不存在虚假记载、误导性陈述或者重大遗漏。

基金管理人承诺以诚实信用、勤勉尽责的原则管理和运用基金资产，但不保证基金一定盈利。

基金的过往业绩并不代表其未来表现。投资有风险，投资者在作出投资决策前应仔细阅读本基金的招募说明书。

本报告中财务资料未经审计。

本报告期自 2024 年 04 月 01 日起至 06 月 30 日止。

§ 2 基金产品概况

基金简称	银华沪深股通精选混合
基金主代码	008116
基金运作方式	契约型开放式
基金合同生效日	2020 年 5 月 14 日
报告期末基金份额总额	69,747,943.90 份
投资目标	本基金将在努力控制组合风险的前提下，参考全球投资者通用的核心资产评价标准，在内地资本市场优选具备持续盈利能力的优质上市公司，力求实现基金资产的长期稳定增值。
投资策略	本基金坚持“自下而上”和“自上而下”相结合的投资视角，参考全球投资者通用的核心资产评价标准，积极优选具备持续盈利能力且估值水平合理的优质上市公司，对投资组合进行积极的管理与风险控制，力求实现基金资产的长期稳定增值。 本基金的投资组合比例为：股票资产占基金资产的比例为 60%-95%；每个交易日日终在扣除股指期货合约和股票期权合约需缴纳的交易保证金后，应保持不低于基金资产净值 5% 的现金或者到期日在一年以内的政府债券。其中，现金不包括结算备付金、存出保证金和应收申购款等。
业绩比较基准	MSCI 中国 A 股（人民币）指数收益率×80%+同期商业银行活期存款利率（税后）×20%。
风险收益特征	本基金是混合型证券投资基金，其预期风险和预期收益水平高于债券型基金和货币市场基金。

基金管理人	银华基金管理股份有限公司	
基金托管人	平安银行股份有限公司	
下属分级基金的基金简称	银华沪深股通精选混合 A	银华沪深股通精选混合 C
下属分级基金的交易代码	008116	020124
报告期末下属分级基金的份额总额	68,996,373.14 份	751,570.76 份

§ 3 主要财务指标和基金净值表现

3.1 主要财务指标

单位：人民币元

主要财务指标	报告期（2024 年 4 月 1 日-2024 年 6 月 30 日）	
	银华沪深股通精选混合 A	银华沪深股通精选混合 C
1. 本期已实现收益	6,187,795.91	66,173.65
2. 本期利润	2,037,238.96	-25,127.02
3. 加权平均基金份额本期利润	0.0309	-0.0439
4. 期末基金资产净值	69,489,904.07	755,597.70
5. 期末基金份额净值	1.0072	1.0054

注：1、本期已实现收益指基金本期利息收入、投资收益、其他收入（不含公允价值变动收益）扣除相关费用和信用减值损失后的余额，本期利润为本期已实现收益加上本期公允价值变动收益。

2、本报告中所列示的基金业绩指标不包括持有人认购或交易基金的各项费用，例如：基金的认购、申购、赎回费等，计入费用后实际收益水平要低于所列数字。

3.2 基金净值表现

3.2.1 基金份额净值增长率及其与同期业绩比较基准收益率的比较

银华沪深股通精选混合 A

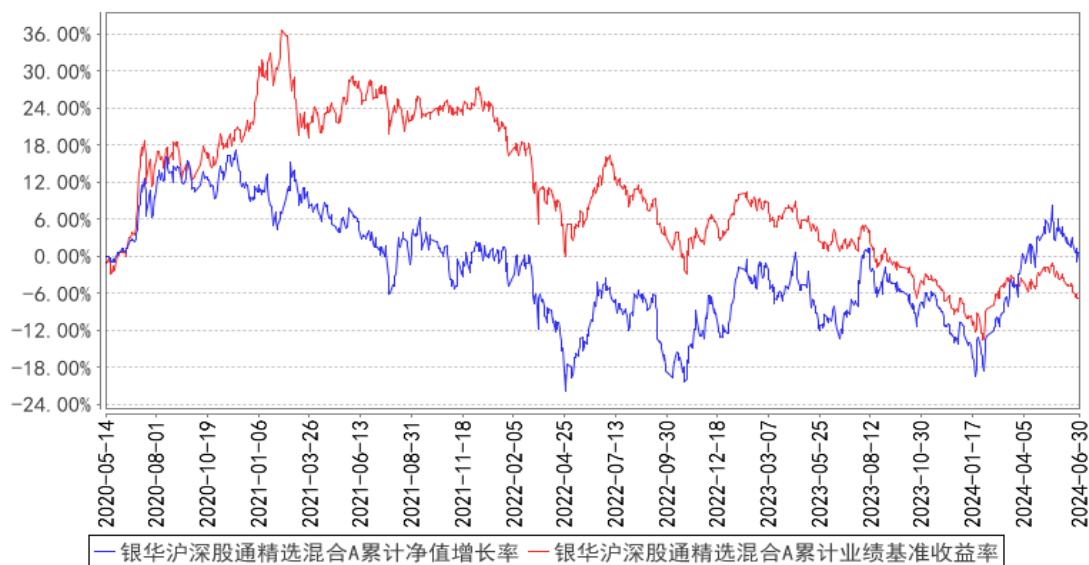
阶段	净值增长率①	净值增长率标准差②	业绩比较基准收益率③	业绩比较基准收益率标准差④	①-③	②-④
过去三个月	3.66%	1.30%	-2.05%	0.63%	5.71%	0.67%
过去六个月	12.80%	1.31%	0.13%	0.79%	12.67%	0.52%
过去一年	13.28%	1.20%	-8.20%	0.72%	21.48%	0.48%
过去三年	-1.96%	1.28%	-27.32%	0.83%	25.36%	0.45%
自基金合同生效起至今	0.72%	1.20%	-6.68%	0.89%	7.40%	0.31%

银华沪深股通精选混合 C

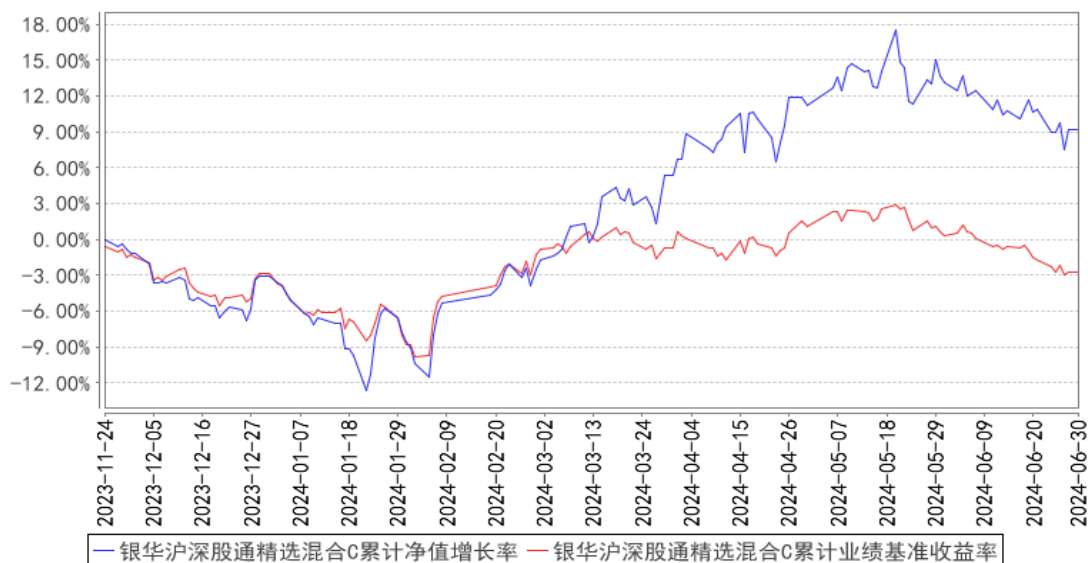
阶段	净值增长率①	净值增长率标准差②	业绩比较基准收益率③	业绩比较基准收益率标准差④	①-③	②-④
过去三个月	3.56%	1.30%	-2.05%	0.63%	5.61%	0.67%
过去六个月	12.57%	1.31%	0.13%	0.79%	12.44%	0.52%
自基金合同生效起至今	9.16%	1.23%	-2.76%	0.76%	11.92%	0.47%

3.2.2 自基金合同生效以来基金累计净值增长率变动及其与同期业绩比较基准收益率变动的比较

银华沪深股通精选混合A累计净值增长率与同期业绩比较基准收益率的历史走势对比图



银华沪深股通精选混合C累计净值增长率与同期业绩比较基准收益率的历史走势对比图



注：按基金合同的规定，本基金自基金合同生效起六个月内为建仓期，建仓期结束时本基金的各项投资比例已达到基金合同的规定：股票资产占基金资产的比例为 60%-95%；每个交易日日终在扣除股指期货合约和股票期权合约需缴纳的交易保证金后，应保持不低于基金资产净值 5%的现金或者到期日在一年以内的政府债券。其中，现金不包括结算备付金、存出保证金和应收申购款等。

§ 4 管理人报告

4.1 基金经理（或基金经理小组）简介

姓名	职务	任本基金的基金经理期限		证券从业年限	说明
		任职日期	离任日期		
和玮先生	本基金的基金经理	2020年5月14日	-	15.5年	硕士学位。曾就职于易方达基金管理有限公司，于2010年3月加入银华基金，历任行业研究员、基金经理助理、投资经理、社保组合投资经理助理。自2018年8月9日至2021年12月24日担任银华恒利灵活配置混合型证券投资基金基金经理，自2018年12月13日至2020年6月18日兼任银华盛利混合型发起式证券投资基金基金经理，2020年5月14日起兼任银华沪深股通精选混合型证券投资基金基金经理，2022年8月9日起兼任银华裕利混合型发起式证券投资基金基金经理。具有从业资格。国籍：中国。

注：1、此处的任职日期和离任日期均指基金合同生效日或公司作出决定之日。

2、证券从业的含义遵从行业协会《证券业从业人员资格管理办法》的相关规定。

4.2 管理人对报告期内本基金运作合规守信情况的说明

本基金管理人在本报告期内严格遵守《中华人民共和国证券法》、《中华人民共和国证券投资基金法》、《公开募集证券投资基金运作管理办法》及其各项实施准则、《银华沪深股通精选混合型证券投资基金基金合同》和其他有关法律法规的规定,本着诚实信用、勤勉尽责的原则管理和运用基金资产,在严格控制风险的基础上,为基金份额持有人谋求最大利益,无损害基金份额持有人利益的行为。本基金无违法、违规行为。本基金投资组合符合有关法规及基金合同的约定。

4.3 公平交易专项说明

4.3.1 公平交易制度的执行情况

本报告期内,本基金管理人严格执行《证券投资基金管理公司公平交易制度指导意见》,完善相应制度及流程,通过系统和人工等各种方式在各业务环节严格控制交易公平执行,公平对待旗下管理的所有基金和投资组合。本基金管理人对旗下所有投资组合过去一个季度不同时间窗内(1日内、3日内及5日内)同向交易的交易价差从T检验(置信度为95%)和溢价率占优频率等方面进行了专项分析,未发现违反公平交易制度的异常情况。

4.3.2 异常交易行为的专项说明

本报告期内,本基金未发现存在可能导致不公平交易和利益输送的异常交易行为。

本报告期内,本基金管理人所有投资组合参与的交易所公开竞价同日反向交易成交较少的单边交易量超过该证券当日成交量的5%的情况有2次,原因是量化投资组合投资策略需要,未导致不公平交易和利益输送。

4.4 报告期内基金的投资策略和运作分析

4.4.1 报告期内基金投资策略和运作分析

二季度市场出现较大波动,4月份延续了一季度的惯性上涨,但也出现市场主题逐步分散,风格轮动较快,上涨持续性减弱的迹象,酝酿着市场调整到来。同时,外部环境趋于负面,美国就业及通胀数据影响下,美联储降息预期推后。地缘政治方面,局部区域仍处于高风险态势,使得资本市场受到压力。二季度后半段的市场情绪偏悲观,红利风格成为避险的集中地。

基于对地缘风险、美元远期信用风险的考量,组合在大宗品板块上配置头寸较多。二季度前半段,有色金属板块走势较强,我们持仓获得了较好收益。在股价阶段性高点,我们考虑到市场情绪已经较为乐观,预期上调较快,但期货价格可能受实际需求压力出现回落,所以我们做了一部分收益兑现。在二季度后期市场调整中,前期的减仓是我们减少了回撤,尽量平滑净值波动。在市场充分调整后,我们再次配置了价格合理的资源品种。

4.4.2 管理人对宏观经济、证券市场及行业走势的简要展望

目前国内资本市场面临经济结构转型的大环境，未来 GDP 增速中枢下移，企业业绩增长放慢，但结合 A 股点位来看，估值风险大概率已经得到消化。从国外资本市场历史借鉴，经济转型期不代表缺失投资机会。以 1970 年代日本为例，其十年期 GDP 增速由 60 年代的 10.2% 降至 70 年代的 4.4%，但 70 年代东证指数的累计涨幅是大于 60 年代。这里包括了大宗商品价格上涨引发的通胀因素，也包括了产业成功转型带来的红利（表现最好的行业是上游资源品以及信息技术）。

与之相比，我们目前面临的大环境更为复杂。外部看，以中美关系为主导因素引发了一系列包括贸易壁垒，产业脱钩，科技封锁等影响我国经济发展的持续性压力；内部看，我国传统以地产产业链为核心驱动循环的经济发展模式面临转型，经济增速降档压力显现。这也是近年来的资本市场运行超出了传统的投资范式的原因。根据基本面估值等经典方法对投资的指引出现了短期偏离，资本市场在稳态的经济模式下的部分规律被改变。

所以，我们需要用更长期的视角去寻找投资机会，寻找长期中的确定性来平滑短期的不确定性。我们认为主要的确定性有二：一是世界的多极化、美元信用的走弱、主权货币相对资源品的贬值是大概率的事件；二是科技进步仍然是提高生产力的关键，中国的竞争优势从人口红利转为工程师红利。例如人工智能、机器人、能源革命等领域的技术落地将会推动经济的转型发展。

中国的经济基础有相当韧性。整体上我们的粮食安全、金融安全以及能源安全都有底线。虽然居民收入预期下降，以及地产相关产业链向上动能有限。但从制造业角度，中国仍然是全世界最具竞争力的国家，是能产生实际价值的优秀生产力，这样人民币就不存在大幅贬值的基础。未来看一个国家和地区的投资价值将不仅取决于其长处而更取决于其短板。在全球政治环境风云变幻的时期，能源安全、粮食安全、金融安全都是国家产业发展重要制约因素，中国未来是全球最安全的投资地之一。

4.5 报告期内基金的业绩表现

截至本报告期末银华沪深股通精选混合 A 基金份额净值为 1.0072 元，本报告期基金份额净值增长率为 3.66%；截至本报告期末银华沪深股通精选混合 C 基金份额净值为 1.0054 元，本报告期基金份额净值增长率为 3.56%；业绩比较基准收益率为-2.05%。

4.6 报告期内基金持有人数或基金资产净值预警说明

报告期内，本基金不存在连续二十个工作日基金份额持有人数量不满二百人或者基金资产净值低于五千万元的情形。

§ 5 投资组合报告

5.1 报告期末基金资产组合情况

序号	项目	金额（元）	占基金总资产的比例（%）
1	权益投资	62,664,565.70	88.74
	其中：股票	62,664,565.70	88.74
2	基金投资	-	-
3	固定收益投资	-	-
	其中：债券	-	-
	资产支持证券	-	-
4	贵金属投资	-	-
5	金融衍生品投资	-	-
6	买入返售金融资产	-	-
	其中：买断式回购的买入返售金融资产	-	-
7	银行存款和结算备付金合计	7,810,490.03	11.06
8	其他资产	138,352.59	0.20
9	合计	70,613,408.32	100.00

5.2 报告期末按行业分类的股票投资组合

5.2.1 报告期末按行业分类的境内股票投资组合

代码	行业类别	公允价值（元）	占基金资产净值比例（%）
A	农、林、牧、渔业	-	-
B	采矿业	15,440,870.00	21.98
C	制造业	32,600,507.10	46.41
D	电力、热力、燃气及水生产和供应业	1,795,339.00	2.56
E	建筑业	4,613,286.00	6.57
F	批发和零售业	-	-
G	交通运输、仓储和邮政业	1,864,050.00	2.65
H	住宿和餐饮业	-	-
I	信息传输、软件和信息技术服务业	1,613,929.00	2.30
J	金融业	2,286,961.60	3.26
K	房地产业	-	-
L	租赁和商务服务业	1,093,575.00	1.56
M	科学研究和技术服务业	-	-
N	水利、环境和公共设施管理业	-	-
O	居民服务、修理和其他服务业	-	-
P	教育	-	-
Q	卫生和社会工作	1,356,048.00	1.93
R	文化、体育和娱乐业	-	-
S	综合	-	-

合计	62,664,565.70	89.21
----	---------------	-------

5.2.2 报告期末按行业分类的港股通投资股票投资组合

注：本基金本报告期末未持有港股通投资股票。

5.3 期末按公允价值占基金资产净值比例大小排序的股票投资明细

5.3.1 报告期末按公允价值占基金资产净值比例大小排序的前十名股票投资明细

序号	股票代码	股票名称	数量（股）	公允价值（元）	占基金资产净值比例（%）
1	000807	云铝股份	422,000	5,701,220.00	8.12
2	600988	赤峰黄金	338,900	5,537,626.00	7.88
3	601600	中国铝业	507,400	3,871,462.00	5.51
4	600547	山东黄金	141,100	3,863,318.00	5.50
5	002532	天山铝业	469,900	3,810,889.00	5.43
6	000933	神火股份	170,600	3,451,238.00	4.91
7	002378	章源钨业	464,300	2,665,082.00	3.79
8	002155	湖南黄金	140,700	2,546,670.00	3.63
9	600958	东方证券	300,916	2,286,961.60	3.26
10	603993	洛阳钼业	232,500	1,976,250.00	2.81

5.4 报告期末按债券品种分类的债券投资组合

注：本基金本报告期末未持有债券。

5.5 报告期末按公允价值占基金资产净值比例大小排序的前五名债券投资明细

注：本基金本报告期末未持有债券。

5.6 报告期末按公允价值占基金资产净值比例大小排序的前十名资产支持证券投资 明细

注：本基金本报告期末未持有资产支持证券。

5.7 报告期末按公允价值占基金资产净值比例大小排序的前五名贵金属投资明细

注：本基金本报告期末未持有贵金属。

5.8 报告期末按公允价值占基金资产净值比例大小排序的前五名权证投资明细

注：本基金本报告期末未持有权证。

5.9 报告期末本基金投资的股指期货交易情况说明

5.9.1 报告期末本基金投资的股指期货持仓和损益明细

注：本基金本报告期末未持有股指期货。

5.9.2 本基金投资股指期货的投资政策

本基金在本报告期末未投资股指期货。

5.10 报告期末本基金投资的国债期货交易情况说明

5.10.1 本期国债期货投资政策

本基金在本报告期末未投资国债期货。

5.10.2 报告期末本基金投资的国债期货持仓和损益明细

注：本基金本报告期末未持有国债期货。

5.10.3 本期国债期货投资评价

本基金在本报告期末未投资国债期货。

5.11 投资组合报告附注

5.11.1 本基金投资的前十名证券的发行主体本期是否出现被监管部门立案调查，或在报告编制日前一年内受到公开谴责、处罚的情形

本基金投资的前十名证券的发行主体本期不存在被监管部门立案调查，或在报告编制日前一年内受到公开谴责、处罚的情形。

5.11.2 基金投资的前十名股票是否超出基金合同规定的备选股票库

本基金投资的前十名股票没有超出基金合同规定的备选股票库之外的情形。

5.11.3 其他资产构成

序号	名称	金额（元）
1	存出保证金	49,966.59
2	应收证券清算款	-
3	应收股利	-
4	应收利息	-
5	应收申购款	88,386.00
6	其他应收款	-
7	其他	-
8	合计	138,352.59

5.11.4 报告期末持有的处于转股期的可转换债券明细

注：本基金本报告期末未持有处于转股期的可转换债券。

5.11.5 报告期末前十名股票中存在流通受限情况的说明

注：本基金本报告期末前十名股票中不存在流通受限的情况。

5.11.6 投资组合报告附注的其他文字描述部分

由于四舍五入的原因，比例的分项之和与合计可能有尾差。

§ 6 开放式基金份额变动

单位：份

项目	银华沪深股通精选混合 A	银华沪深股通精选混合 C
报告期期初基金份额总额	62,142,741.60	149,883.77
报告期期间基金总申购份额	13,108,636.96	1,565,862.32
减：报告期期间基金总赎回份额	6,255,005.42	964,175.33
报告期期间基金拆分变动份额（份额减少以“-”填列）	-	-
报告期期末基金份额总额	68,996,373.14	751,570.76

注：如有相应情况，总申购份额含红利再投、转换入份额，总赎回份额含转换出份额。

§ 7 基金管理人运用固有资金投资本基金情况

注：本基金的基金管理人于本报告期末运用固有资金投资本基金。

§ 8 影响投资者决策的其他重要信息

8.1 报告期内单一投资者持有基金份额比例达到或超过 20%的情况

投资者类别	报告期内持有基金份额变化情况				报告期末持有基金情况		
	序号	持有基金份额比例达到或者超过 20% 的时间区间	期初份额	申购份额	赎回份额	持有份额	份额占比(%)
个人	1	20240401-20240630	14,398,845.38	0.00	0.00	14,398,845.38	20.64

产品特有风险

投资人在投资本基金时，将面临本基金的特定风险，具体包括：

- 1) 当基金份额集中度较高时，少数基金份额持有人所持有的基金份额占比较高，其在召开持有人大会并对重大事项进行投票表决时可能拥有较大话语权；
- 2) 在极端情况下，当持有基金份额占比较高的基金份额持有人大量赎回本基金时，可能导致在其赎回后本基金资产规模长期低于 5000 万元，进而可能导致本基金终止或与其他基金合并或转型为另外的基金，其他基金份额持有人丧失继续投资本基金的机会；
- 3) 当持有基金份额占比较高的基金份额持有人大量赎回本基金时，更容易触发巨额赎回条款，基金份额持有人将可能无法及时赎回所持有的全部基金份额；
- 4) 当持有基金份额占比较高的基金份额持有人大量赎回本基金时，基金为支付赎回款项而卖出所持有的证券，可能造成证券价格波动，导致本基金的收益水平发生波动。同时，巨额赎回、份额

净值小数保留位数是采用四舍五入、管理费及托管费等费用是按前一日资产计提，会导致基金份额净值出现大幅波动；

5) 当某一基金份额持有人所持有的基金份额达到或超过本基金规模的 50%时，本基金管理人将不再接受该持有人对本基金基金份额提出的申购及转换转入申请。在其他基金份额持有人赎回基金份额导致某一基金份额持有人所持有的基金份额达到或超过本基金规模 50%的情况下，该基金份额持有人将面临所提出的对本基金基金份额的申购及转换转入申请被拒绝的风险。如果投资人某笔申购或转换转入申请导致其持有本基金基金份额达到或超过本基金规模的 50%，该笔申购或转换转入申请可能被确认失败。

8.2 影响投资者决策的其他重要信息

无。

§ 9 备查文件目录

9.1 备查文件目录

- 9.1.1 银华沪深股通精选混合型证券投资基金募集申请获中国证监会注册的文件
- 9.1.2 《银华沪深股通精选混合型证券投资基金基金合同》
- 9.1.3 《银华沪深股通精选混合型证券投资基金招募说明书》
- 9.1.4 《银华沪深股通精选混合型证券投资基金托管协议》
- 9.1.5 《银华基金管理股份有限公司开放式基金业务规则》
- 9.1.6 本基金管理人业务资格批件和营业执照
- 9.1.7 本基金托管人业务资格批件和营业执照
- 9.1.8 本报告期内本基金管理人在指定媒体上披露的各项公告

9.2 存放地点

上述备查文本存放在本基金管理人或基金托管人的办公场所。本报告存放在本基金管理人及托管人住所，供公众查阅、复制。

9.3 查阅方式

投资者可免费查阅，在支付工本费后，可在合理时间内取得上述文件的复制件或复印件。相关公开披露的法律文件，投资者还可在本基金管理人网站（www.yhfund.com.cn）查阅。

银华基金管理股份有限公司

2024 年 7 月 18 日