

平安策略回报混合型证券投资基金

2024 年第 2 季度报告

2024 年 6 月 30 日

基金管理人：平安基金管理有限公司

基金托管人：交通银行股份有限公司

报告送出日期：2024 年 7 月 18 日

§1 重要提示

基金管理人的董事会及董事保证本报告所载资料不存在虚假记载、误导性陈述或重大遗漏，并对其内容的真实性、准确性和完整性承担个别及连带责任。

基金托管人交通银行股份有限公司根据本基金合同规定，于 2024 年 07 月 17 日复核了本报告中的财务指标、净值表现和投资组合报告等内容，保证复核内容不存在虚假记载、误导性陈述或者重大遗漏。

基金管理人承诺以诚实信用、勤勉尽责的原则管理和运用基金资产，但不保证基金一定盈利。

基金的过往业绩并不代表其未来表现。投资有风险，投资者在作出投资决策前应仔细阅读本基金的招募说明书。

本报告中财务资料未经审计。

本报告期自 2024 年 04 月 01 日起至 06 月 30 日止。

§2 基金产品概况

基金简称	平安策略回报混合	
基金主代码	017549	
基金运作方式	契约型开放式	
基金合同生效日	2023 年 8 月 15 日	
报告期末基金份额总额	73,700,912.62 份	
投资目标	在有效控制组合风险并保持良好流动性的前提下，追求超越业绩比较基准的投资回报，力争实现基金资产的长期稳健增值。	
投资策略	1、大类资产配置策略；2、股票投资策略：（1）A 股投资策略，（2）港股通投资标的股票投资策略，（3）存托凭证的投资策略；3、债券投资策略；4、股指期货投资策略；5、国债期货投资策略；6、股票期权投资策略；7、资产支持证券投资策略；8、信用衍生品投资策略；9、可转换债券及可交换债券投资策略。	
业绩比较基准	中证 800 指数收益率×70%+中证全债指数收益率×25%+恒生指数收益率（经汇率调整）×5%	
风险收益特征	本基金为混合型基金，理论上其预期风险与预期收益水平低于股票型基金，高于债券型基金和货币市场基金。本基金若投资港股通标的股票，需承担港股通机制下因投资环境、投资标的、市场制度以及交易规则等差异带来的特有风险。	
基金管理人	平安基金管理有限公司	
基金托管人	交通银行股份有限公司	
下属分级基金的基金简称	平安策略回报混合 A	平安策略回报混合 C

下属分级基金的交易代码	017549	017550
报告期末下属分级基金的份额总额	35,064,276.18 份	38,636,636.44 份

§3 主要财务指标和基金净值表现

3.1 主要财务指标

单位：人民币元

主要财务指标	报告期（2024 年 4 月 1 日-2024 年 6 月 30 日）	
	平安策略回报混合 A	平安策略回报混合 C
1. 本期已实现收益	2,502,753.84	2,805,123.70
2. 本期利润	-982,407.69	-930,576.20
3. 加权平均基金份额本期利润	-0.0266	-0.0222
4. 期末基金资产净值	33,126,786.66	36,242,312.08
5. 期末基金份额净值	0.9447	0.9380

注：1. 本期已实现收益指基金本期利息收入、投资收益、其他收入（不含公允价值变动收益）扣除相关费用和信用减值损失后的余额，本期利润为本期已实现收益加上本期公允价值变动收益；

2. 所述基金业绩指标不包括持有人认购或交易基金的各项费用，计入费用后实际收益水平要低于所列数字。

3.2 基金净值表现

3.2.1 基金份额净值增长率及其与同期业绩比较基准收益率的比较

平安策略回报混合 A

阶段	净值增长率①	净值增长率标准差②	业绩比较基准收益率③	业绩比较基准收益率标准差④	①-③	②-④
过去三个月	-3.13%	1.55%	-1.40%	0.60%	-1.73%	0.95%
过去六个月	-1.32%	1.64%	0.20%	0.76%	-1.52%	0.88%
自基金合同生效起至今	-5.53%	1.39%	-7.22%	0.69%	1.69%	0.70%

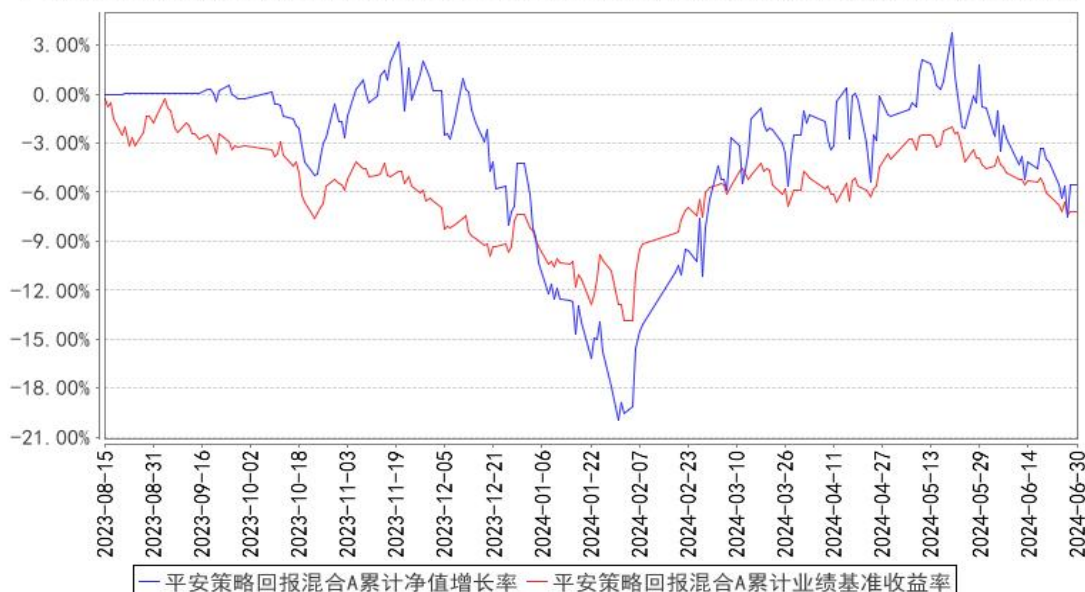
平安策略回报混合 C

阶段	净值增长率①	净值增长率标准差②	业绩比较基准收益率③	业绩比较基准收益率标准差④	①-③	②-④
过去三个月	-3.32%	1.55%	-1.40%	0.60%	-1.92%	0.95%

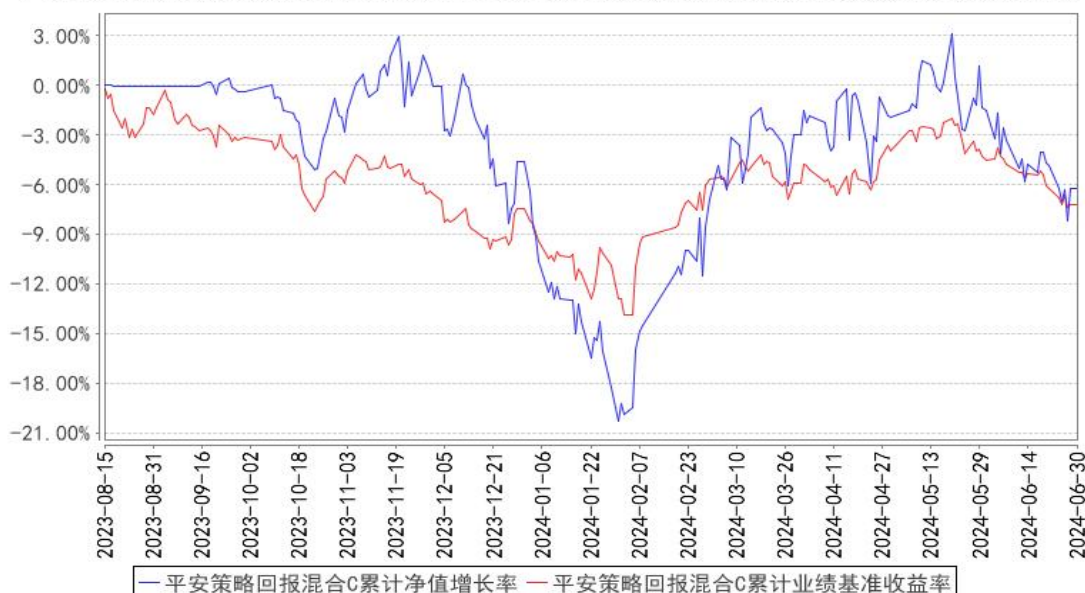
过去六个月	-1.71%	1.64%	0.20%	0.76%	-1.91%	0.88%
自基金合同生效起至今	-6.20%	1.39%	-7.22%	0.69%	1.02%	0.70%

3.2.2 自基金合同生效以来基金累计净值增长率变动及其与同期业绩比较基准收益率变动的比较

平安策略回报混合A累计净值增长率与同期业绩比较基准收益率的历史走势对比图



平安策略回报混合C累计净值增长率与同期业绩比较基准收益率的历史走势对比图



注：1、本基金基金合同于 2023 年 08 月 15 日正式生效，截至报告期末未满一年；
 2、按照本基金的基金合同规定，基金管理人应当自基金合同生效之日起六个月内使基金的投资组合比例符合基金合同的约定，截至报告期末本基金已完成建仓，建仓期结束时各项资产配置比例

符合基金合同约定。

3.3 其他指标

注：本基金本报告期内无其他指标。

§4 管理人报告

4.1 基金经理（或基金经理小组）简介

姓名	职务	任本基金的基金经理期限		证券从业年限	说明
		任职日期	离任日期		
神爱前	权益投资中心投资总监，平安策略回报混合型证券投资基金基金经理	2023年8月15日	-	13年	神爱前先生，厦门大学财政学硕士。曾任第一创业证券研究所行业研究员、民生证券研究所高级研究员、第一创业证券资产管理部高级研究员，2014年12月加入平安基金管理有限公司，曾任投资研究部高级研究员，现任权益投资总监，同时担任平安策略先锋混合型证券投资基金、平安转型创新灵活配置混合型证券投资基金、平安品质优选混合型证券投资基金、平安兴奕成长1年持有期混合型证券投资基金、平安策略优选1年持有期混合型证券投资基金、平安策略回报混合型证券投资基金基金经理。

注：1、对基金的首任基金经理，其“任职日期”为基金合同生效日，“离任日期”为根据公司决定确认的解聘日期；对此后的非首任基金经理，“任职日期”和“离任日期”分别指根据公司决定确认的聘任日期和解聘日期。

2、证券从业的含义遵从行业协会《证券业从业人员资格管理办法》的相关规定。

4.1.1 期末兼任私募资产管理计划投资经理的基金经理同时管理的产品情况

注：无。

4.2 管理人对报告期内本基金运作合规守信情况的说明

本报告期内，本基金管理人严格遵守《中华人民共和国证券投资基金法》等有关法律法规、中国证监会和本基金基金合同的规定，本着诚实信用、勤勉尽责的原则管理和运用基金资产，在严格控制风险的基础上，为基金份额持有人谋求最大利益。本报告期内，本基金运作整体合法合规，没有损害基金份额持有人利益。基金的投资范围、投资比例及投资组合符合有关法律法规及基金合同的规定。

4.3 公平交易专项说明

4.3.1 公平交易制度的执行情况

报告期内，本基金管理人严格执行了《证券投资基金管理公司公平交易制度指导意见》和公司制定的公平交易相关制度。

4.3.2 异常交易行为的专项说明

本基金于本报告期内不存在异常交易行为。

报告期内，所有投资组合参与的交易所公开竞价同日反向交易成交较少的单边交易量未超过该证券当日成交量的 5%。

4.4 报告期内基金的投资策略和运作分析

二季度本基金主要持仓分布在资源、TMT 科技、机械等方向，相比一季报，减持了消费、医药等持仓，加仓了机械、资源等持仓。我们认为成长、价值、周期都是外在标签，实质要看企业盈利增长的变化。内部经济发展范式变化、外部地缘政治复杂化，投资面临一些不稳定预期，在不确定的环境中，追求低估值（安全）和确定性成为重要的选股标准。当前统一的全球贸易体系有所瓦解，下游面临贸易保护而需求不足，中游制造多中心化而供应增加，上游供给约束而相对供需紧张。行业属性随着环境的变化而产生改变，一些上游资源性行业因为供给约束较好，而需求出现边际向上，展现出盈利向上的成长性，而一些制造业从过去的成长性变化为周期性。

本基金仍保持从需求增长和供给优化收缩两条线索寻找盈利增长机会，当前主要关注以下方向：

1、AI 产业创新趋势：AI 产业发展类似移动互联网，主要经历三个发展阶段。第一个阶段是基础设施建设，比如 3G、4G 网络建设；第二个阶段就是终端的普及，比如智能手机；第三个阶段是在终端普及基础上，衍生出应用和商业模式创新，比如直播、外卖等商业模式创新。AI 的发展如出一辙，第一阶段对应的基础设施建设是 AI 算力中心的建设；第二个阶段对应的是硬件终端的创新，比如可能出现的 AI 手机、AIPC、AI 机器人；如果前两个阶段顺利的话，第三个阶段会出现 AI+、应用或商业模式的创新。目前投资机会主要集中在第一阶段的算力相关标的，如光模块、PCB、服务器、铜连接等。下半年重点观察，能否向第二阶段过渡，目前看苹果的 AI 系统与 AI 手机有希望能够在产品层面做出实质性创新，从而获得消费者认同，如果比较乐观，投资机会可能逐渐由算力向终端产业链延伸，终端产业链重点关注苹果产业链。

2、上游资源行业：在供给受限的条件下，需求出现边际新增，从而驱动利润增长。1) 供给受限。资源平均品位快速下行、新矿山的开发难度和开发成本的提升、资本开支不足等因素，供给约束比较强。2) 全球制造业产业链的重构带动边际新增需求。一方面中国企业主动走出去海外

建厂；另一方面欧美寻求制造业回流，推行友岸外包、近岸外包，海外建厂进程加快。海外工厂建设对上游资源形成新增边际需求。3) 新兴产业的结构性拉动，比如光伏、电动车、以及 AI 对电网的改造需求等，形成一些结构性新增拉动。

3、高壁垒资产的估值修复：一些具有高壁垒的核心资产，经营质量稳定，相对社会资产回报具有高性价比，有望估值向上修复。

4.5 报告期内基金的业绩表现

截至本报告期末平安策略回报混合 A 的基金份额净值 0.9447 元，本报告期基金份额净值增长率为-3.13%，同期业绩比较基准收益率为-1.40%；截至本报告期末平安策略回报混合 C 的基金份额净值 0.9380 元，本报告期基金份额净值增长率为-3.32%，同期业绩比较基准收益率为-1.40%。

4.6 报告期内基金持有人数或基金资产净值预警说明

本基金本报告期内未出现连续 20 个工作日基金份额持有人数低于 200 人、基金资产净值低于 5,000 万元的情形。

§5 投资组合报告

5.1 报告期末基金资产组合情况

序号	项目	金额（元）	占基金总资产的比例（%）
1	权益投资	59,050,378.85	83.96
	其中：股票	59,050,378.85	83.96
2	基金投资	-	-
3	固定收益投资	304,684.52	0.43
	其中：债券	304,684.52	0.43
	资产支持证券	-	-
4	贵金属投资	-	-
5	金融衍生品投资	-	-
6	买入返售金融资产	-	-
	其中：买断式回购的买入返售金融资产	-	-
7	银行存款和结算备付金合计	10,407,474.36	14.80
8	其他资产	564,855.55	0.80
9	合计	70,327,393.28	100.00

注：本基金本报告期末通过港股通交易机制投资的港股公允价值为 2,524,363.36 元，占净值比例 3.64%。

5.2 报告期末按行业分类的股票投资组合

5.2.1 报告期末按行业分类的境内股票投资组合

代码	行业类别	公允价值（元）	占基金资产净值比例（%）
A	农、林、牧、渔业	-	-
B	采矿业	12,917,025.40	18.62
C	制造业	41,983,942.07	60.52
D	电力、热力、燃气及水生产和供应业	-	-
E	建筑业	-	-
F	批发和零售业	1,266,250.00	1.83
G	交通运输、仓储和邮政业	-	-
H	住宿和餐饮业	-	-
I	信息传输、软件和信息技术服务业	358,798.02	0.52
J	金融业	-	-
K	房地产业	-	-
L	租赁和商务服务业	-	-
M	科学研究和技术服务业	-	-
N	水利、环境和公共设施管理业	-	-
O	居民服务、修理和其他服务业	-	-
P	教育	-	-
Q	卫生和社会工作	-	-
R	文化、体育和娱乐业	-	-
S	综合	-	-
	合计	56,526,015.49	81.49

5.2.2 报告期末按行业分类的港股通投资股票投资组合

行业类别	公允价值（人民币）	占基金资产净值比例（%）
原材料	2,524,363.36	3.64
周期性消费品	-	-
非周期性消费品	-	-
能源	-	-
金融	-	-
医疗	-	-
工业	-	-
地产业	-	-
信息科技	-	-
电信服务	-	-
公用事业	-	-
合计	2,524,363.36	3.64

注：以上分类采用全球行业分类标准。

5.3 期末按公允价值占基金资产净值比例大小排序的股票投资明细

5.3.1 报告期末按公允价值占基金资产净值比例大小排序的前十名股票投资明细

序号	股票代码	股票名称	数量（股）	公允价值（元）	占基金资产净值比例（%）
1	600584	长电科技	152,900	4,848,459.00	6.99
2	603993	洛阳钼业	534,200	4,540,700.00	6.55
3	300308	中际旭创	32,880	4,533,494.40	6.54
4	601899	紫金矿业	252,800	4,441,696.00	6.40
5	601058	赛轮轮胎	272,900	3,820,600.00	5.51
6	000425	徐工机械	488,000	3,489,200.00	5.03
7	300476	胜宏科技	106,500	3,435,690.00	4.95
8	600489	中金黄金	217,700	3,221,960.00	4.64
9	601600	中国铝业	398,100	3,037,503.00	4.38
10	002475	立讯精密	72,600	2,853,906.00	4.11

5.4 报告期末按债券品种分类的债券投资组合

序号	债券品种	公允价值（元）	占基金资产净值比例（%）
1	国家债券	304,684.52	0.44
2	央行票据	-	-
3	金融债券	-	-
	其中：政策性金融债	-	-
4	企业债券	-	-
5	企业短期融资券	-	-
6	中期票据	-	-
7	可转债（可交换债）	-	-
8	同业存单	-	-
9	其他	-	-
10	合计	304,684.52	0.44

5.5 报告期末按公允价值占基金资产净值比例大小排序的前五名债券投资明细

序号	债券代码	债券名称	数量（张）	公允价值（元）	占基金资产净值比例（%）
1	019709	23 国债 16	3,000	304,684.52	0.44

5.6 报告期末按公允价值占基金资产净值比例大小排序的前十名资产支持证券投资
明细

注：本基金本报告期末未持有资产支持证券。

5.7 报告期末按公允价值占基金资产净值比例大小排序的前五名贵金属投资明细

注：本基金本报告期末未持有贵金属投资。

5.8 报告期末按公允价值占基金资产净值比例大小排序的前五名权证投资明细

注：本基金本报告期末未持有权证。

5.9 报告期末本基金投资的股指期货交易情况说明

5.9.1 报告期末本基金投资的股指期货持仓和损益明细

注：本基金本报告期无股指期货投资。

5.9.2 本基金投资股指期货的投资政策

本基金本报告期无股指期货投资。

5.10 报告期末本基金投资的国债期货交易情况说明

5.10.1 本期国债期货投资政策

本基金本报告期无国债期货投资。

5.10.2 报告期末本基金投资的国债期货持仓和损益明细

注：本基金本报告期内无国债期货投资。

5.10.3 本期国债期货投资评价

本基金本报告期无国债期货投资。

5.11 投资组合报告附注

5.11.1 本基金投资的前十名证券的发行主体本期是否出现被监管部门立案调查，或在报告编制日前一年内受到公开谴责、处罚的情形

报告期内基金投资的前十名证券的发行主体没有被监管部门立案调查，或在报告编制日前一年内受到公开谴责、处罚。

5.11.2 基金投资的前十名股票是否超出基金合同规定的备选股票库

基金投资的前十名股票中，没有投资超出基金合同规定备选库以外的股票。

5.11.3 其他资产构成

序号	名称	金额（元）
1	存出保证金	54,085.15
2	应收证券清算款	488,474.38
3	应收股利	-
4	应收利息	-
5	应收申购款	22,296.02
6	其他应收款	-
7	其他	-
8	合计	564,855.55

5.11.4 报告期末持有的处于转股期的可转换债券明细

注：本基金本报告期末未持有处于转股期的可转换债券。

5.11.5 报告期末前十名股票中存在流通受限情况的说明

注：本基金本报告期末前十名股票中无流通受限的股票。

5.11.6 投资组合报告附注的其他文字描述部分

由于四舍五入原因，分项之和与合计可能有尾差。

§6 开放式基金份额变动

单位：份

项目	平安策略回报混合 A	平安策略回报混合 C
报告期期初基金份额总额	39,435,191.80	46,247,126.37
报告期期间基金总申购份额	1,952,441.86	2,636,222.39
减：报告期期间基金总赎回份额	6,323,357.48	10,246,712.32
报告期期间基金拆分变动份额（份额减少以“-”填列）	-	-
报告期期末基金份额总额	35,064,276.18	38,636,636.44

§7 基金管理人运用固有资金投资本基金情况

7.1 基金管理人持有本基金份额变动情况

注：无。

7.2 基金管理人运用固有资金投资本基金交易明细

注：无。

§8 影响投资者决策的其他重要信息

8.1 报告期内单一投资者持有基金份额比例达到或超过 20%的情况

注：无。

8.2 影响投资者决策的其他重要信息

无。

§9 备查文件目录

9.1 备查文件目录

- (1) 中国证监会准予平安策略回报混合型证券投资基金募集注册的文件
- (2) 平安策略回报混合型证券投资基金基金合同
- (3) 平安策略回报混合型证券投资基金托管协议
- (4) 法律意见书
- (5) 基金管理人业务资格批件、营业执照和公司章程

9.2 存放地点

深圳市福田区福田街道益田路 5033 号平安金融中心 34 层

9.3 查阅方式

- (1) 投资者可在营业时间免费查阅，也可按工本费购买复印件
- (2) 投资者对本报告书如有疑问，可咨询本基金管理人平安基金管理有限公司，客户服务电话：400-800-4800（免长途话费）

平安基金管理有限公司

2024 年 7 月 18 日