

南方新兴消费增长股票型证券投资基金 (LOF) 2024 年第 2 季度报告

2024 年 06 月 30 日

基金管理人：南方基金管理股份有限公司

基金托管人：中国工商银行股份有限公司

送出日期：2024 年 7 月 19 日

§ 1 重要提示

基金管理人的董事会及董事保证本报告所载资料不存在虚假记载、误导性陈述或重大遗漏，并对其内容的真实性、准确性和完整性承担个别及连带责任。

基金托管人中国工商银行股份有限公司根据本基金合同规定，于 2024 年 7 月 17 日复核了本报告中的财务指标、净值表现和投资组合报告等内容，保证复核内容不存在虚假记载、误导性陈述或者重大遗漏。

基金管理人承诺以诚实信用、勤勉尽责的原则管理和运用基金资产，但不保证基金一定盈利。

基金的过往业绩并不代表其未来表现。投资有风险，投资者在作出投资决策前应仔细阅读本基金的招募说明书。

本报告中财务资料未经审计。

本报告期自 2024 年 4 月 1 日起至 6 月 30 日止。

§ 2 基金产品概况

基金简称	南方新兴消费增长股票（LOF）
场内简称	南方消费 LOF
基金主代码	160127
交易代码	160127
基金运作方式	上市型开放式（LOF）
基金合同生效日	2020 年 11 月 17 日
报告期末基金份额总额	970,255,792.54 份
投资目标	在严格控制组合风险并保持良好流动性的前提下，通过专业化研究分析，力争实现基金资产的长期稳定增值。
投资策略	本基金依托于基金管理人的投资研究平台，紧密跟踪新兴消费产业的发展方向，精选质地优秀、具备长期价值增长潜力的上市公司。本基金所指的“新兴消费”范畴，包含消费行业股票和其他具备消费属性或受益消费升级的股票两部分内容。主要投资策略包括：资产配置策略、股票投资策略、债券投资策略、金融衍生品投资策略、资产支持证券投资策略、存托凭证投资策略等。
业绩比较基准	中证内地消费主题指数收益率×55%+中证港股通主要消费综合指数(人民币)收益率×30%+中证综合债指数收益率×15%
风险收益特征	本基金为股票型基金，一般而言，其长期平均风险和预期收益率高于债券型基金、货币市场基金和混合型基金。本基金可投资港股通股票，除了需要承担与境内证券投资基金类似的市场波动风险等一般投资风险之外，本基金还面临汇率风

	险、香港市场风险等境外证券市场投资所面临的特别投资风险。	
基金管理人	南方基金管理股份有限公司	
基金托管人	中国工商银行股份有限公司	
下属分级基金的基金简称	南方新兴消费增长股票（LOF）A	南方新兴消费增长股票（LOF）C
下属分级基金的场内简称	南方消费 LOF	消费 C
下属分级基金的交易代码	160127	160144
报告期末下属分级基金的份额总额	952,463,746.23 份	17,792,046.31 份

§ 3 主要财务指标和基金净值表现

3.1 主要财务指标

单位：人民币元

主要财务指标	报告期（2024年4月1日—2024年6月30日）	
	南方新兴消费增长股票（LOF）A	南方新兴消费增长股票（LOF）C
1.本期已实现收益	-3,535,565.68	-81,566.29
2.本期利润	-11,327,545.87	-221,561.26
3.加权平均基金份额本期利润	-0.0118	-0.0122
4.期末基金资产净值	584,214,356.39	10,683,783.41
5.期末基金份额净值	0.6134	0.6005

注：1、基金业绩指标不包括持有人认（申）购或交易基金的各项费用，计入费用后实际收益水平要低于所列数字；

2、本期已实现收益指基金本期利息收入、投资收益、其他收入(不含公允价值变动收益)扣除相关费用和信用减值损失后的余额，本期利润为本期已实现收益加上本期公允价值变动收益。

3.2 基金净值表现

3.2.1 本报告期基金份额净值增长率及其与同期业绩比较基准收益率的比较

南方新兴消费增长股票（LOF）A

阶段	份额净值增长率①	份额净值增长率标准差②	业绩比较基准收益率③	业绩比较基准收益率标准差④	①-③	②-④
过去三个月	-1.97%	0.83%	-5.31%	0.77%	3.34%	0.06%
过去六个月	2.28%	0.92%	-3.18%	0.87%	5.46%	0.05%
过去一年	-6.01%	0.95%	-11.73%	0.85%	5.72%	0.10%

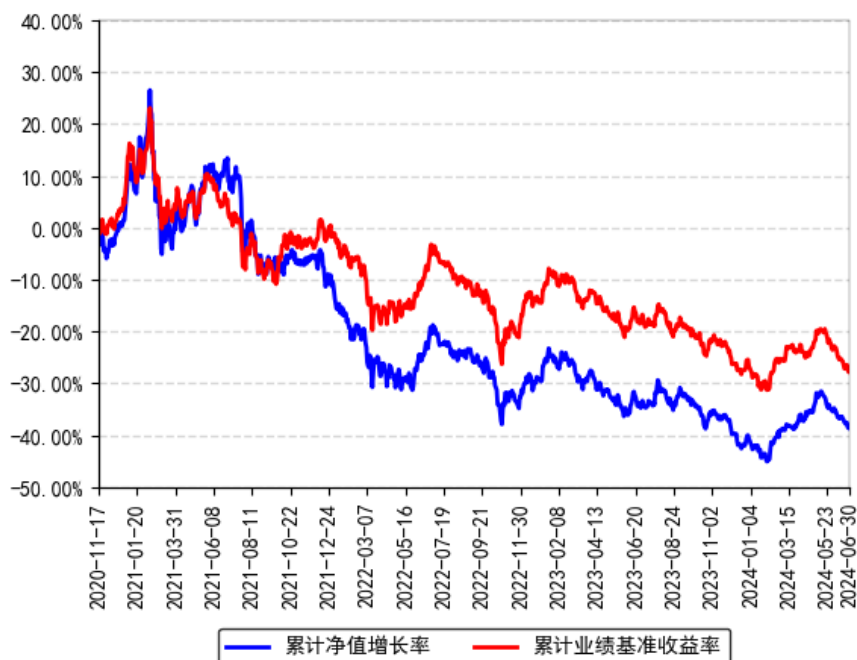
过去三年	-45.48%	1.27%	-31.38%	1.08%	-14.10%	0.19%
自基金合同生效起至今	-38.66%	1.38%	-27.82%	1.14%	-10.84%	0.24%

南方新兴消费增长股票（LOF）C

阶段	份额净值增长率①	份额净值增长率标准差②	业绩比较基准收益率③	业绩比较基准收益率标准差④	①-③	②-④
过去三个月	-2.10%	0.83%	-5.31%	0.77%	3.21%	0.06%
过去六个月	1.97%	0.92%	-3.18%	0.87%	5.15%	0.05%
过去一年	-6.57%	0.95%	-11.73%	0.85%	5.16%	0.10%
过去三年	-46.45%	1.27%	-31.38%	1.08%	-15.07%	0.19%
自基金合同生效起至今	-36.16%	1.39%	-27.88%	1.14%	-8.28%	0.25%

3.2.2 自基金转型以来基金份额累计净值增长率变动及其与同期业绩比较基准收益率变动的比较

南方新兴消费增长股票（LOF）A累计净值增长率与同期业绩比较基准收益率的历史走势对比图



南方新兴消费增长股票（LOF）C累计净值增长率与同期业绩比较基准收益率的历史走势对比图



§ 4 管理人报告

4.1 基金经理（或基金经理小组）简介

姓名	职务	任本基金的基金经理期限		证券从业年限	说明
		任职日期	离任日期		
郑诗韵	本基金基金经理	2020年11月17日	-	8年	女，麻省理工学院经济学硕士，特许金融分析师（CFA），具有基金从业资格。2015年7月加入南方基金，任权益研究部行业研究员，现任消费研究组组长。2018年9月25日至2019年12月6日，任南方隆元、南方文旅混合、南方天元、南方配售基金经理助理；2019年12月6日至2020年11月17日，任南方消费基金经理；2020年11月17日至今，任南方消费基金经理；2021年10月22日至今，任南方景气驱动混合基金经理；2022年7月22日至今，任南方消费升级混合基金经理。

注：1、本基金首任基金经理的任职日期为本基金合同生效日，后任基金经理的任职日期以及历任基金经理的离任日期为公司相关会议作出决定的公告（生效）日期；

2、证券从业年限计算标准遵从中国证监会《证券投资基金经营机构董事、监事、高级管理人员及从业人员监督管理办法》中关于证券投资基金从业人员范围的相关规定。

4.2 管理人对报告期内本基金运作合规守信情况的说明

本报告期内，本基金管理人严格遵守《中华人民共和国证券投资基金法》等有关法律法规、中国证监会和本基金基金合同的规定，本着诚实信用、勤勉尽责的原则管理和运用基金资产，在严格控制风险的基础上，为基金份额持有人谋求利益。本报告期内，本基金运作整体合法合规，没有损害基金份额持有人利益。基金的投资范围、投资比例及投资组合符合有关法律法规及基金合同的规定。

4.3 公平交易专项说明

4.3.1 公平交易制度的执行情况

本报告期内，本基金管理人严格执行《证券投资基金管理公司公平交易制度指导意见》，完善相应制度及流程，通过系统和人工等各种方式在各业务环节严格控制交易公平执行，公平对待旗下管理的所有基金和投资组合。

4.3.2 异常交易行为的专项说明

本基金于本报告期内不存在异常交易行为。本报告期内基金管理人管理的所有投资组合参与的交易所公开竞价同日反向交易成交较少的单边交易量超过该证券当日成交量的 5% 的交易次数为 59 次，是由于指数投资组合的投资策略导致。

4.4 报告期内基金投资策略和运作分析

整体二季度消费基本面相较于一季度略有疲弱，一季度由于春节集中效应 C 端消费有所爆发，但进入二季度后观察到公务消费、日常消费还是相对疲弱的。整体国内消费市场基本面与居民的长期资产价格预期仍然挂钩，资产价格的企稳会对整体消费信心提振有明显影响。

本报告期我们仍然延续选择了现金流优良，竞争格局稳定的企业，但从资产比较上减仓了一些白酒至其它标的。我们观察到白酒批价仍然处于非常不稳定的状态，行业对于增长的需求和量价之间的矛盾仍需解决。我们对黑电以及一些出海代工型的企业做了加仓，这也是在充分评估潜在的关税加增等可能的贸易摩擦之后的审慎选择。我们看好这些已经提前在海外做好产能布局，甚至已经有多国海外工厂运营经验的企业，我们认为它们在应对当前的环境下会更有韧性。

对于养殖行业，我们认为当前产业博弈氛围较重，使得周期的波动规律性更低更难判断，也使得周期在高位持续的时间更短，因此我们做了进一步的减仓。

我们仍然持有较多汽车行业的企业，且在本期还有所提升。原因在于尽管当前国内行业处于存量市场，但国产替代和出海的趋势仍然延续，是少有的具备明确结构性增长亮点的行业。

总的来说，尽管内需消费升级趋势仍然可能继续延迟，我们对于整体权益不悲观。我们能看到许多企业的现金流情况明显好转，全球化的路径也更为清晰，投资机会仍然丰富。

4.5 报告期内基金的业绩表现

截至报告期末，本基金 A 份额净值为 0.6134 元，报告期内，份额净值增长率为-1.97%，同期业绩基准增长率为-5.31%；本基金 C 份额净值为 0.6005 元，报告期内，份额净值增长率为-2.10%，同期业绩基准增长率为-5.31%。

4.6 报告期内基金持有人数或基金资产净值预警说明

报告期内，本基金未出现连续二十个交易日基金份额持有人数量不满二百人或者基金资产净值低于五千万元的情形。

§ 5 投资组合报告

5.1 报告期末基金资产组合情况

序号	项目	金额（元）	占基金总资产的比例（%）
1	权益投资	483,201,990.52	80.48
	其中：股票	483,201,990.52	80.48
2	基金投资	-	-
3	固定收益投资	-	-
	其中：债券	-	-
	资产支持证券	-	-
4	贵金属投资	-	-
5	金融衍生品投资	-	-
6	买入返售金融资产	-	-
	其中：买断式回购的买入返售金融资产	-	-
7	银行存款和结算备付金合计	44,526,601.16	7.42
8	其他资产	72,677,050.07	12.10
9	合计	600,405,641.75	100.00

注：本基金本报告期末通过沪港通交易机制投资的港股市值为人民币 10,949,944.01 元，占基金资产净值比例 1.84%；通过深港通交易机制投资的港股市值为人民币 58,177,061.62 元，占基金资产净值比例 9.78%。

5.2 报告期末按行业分类的股票投资组合

5.2.1 报告期末按行业分类的境内股票投资组合

金额单位：人民币元

代码	行业类别	公允价值（元）	占基金资产净值比例（%）
A	农、林、牧、渔业	-	-
B	采矿业	-	-
C	制造业	413,331,606.20	69.48
D	电力、热力、燃气及水生产和供应业	19,916.70	0.00
E	建筑业	-	-
F	批发和零售业	520,988.00	0.09
G	交通运输、仓储和邮政业	-	-
H	住宿和餐饮业	-	-
I	信息传输、软件和信息技术服务业	29,818.47	0.01
J	金融业	-	-
K	房地产业	-	-
L	租赁和商务服务业	172,655.52	0.03
M	科学研究和技术服务业	-	-
N	水利、环境和公共设施管理业	-	-
O	居民服务、修理和其他服务业	-	-
P	教育	-	-
Q	卫生和社会工作	-	-
R	文化、体育和娱乐业	-	-
S	综合	-	-
	合计	414,074,984.89	69.60

5.2.2 报告期末按行业分类的港股通投资股票投资组合

金额单位：人民币元

行业类别	公允价值（人民币元）	占基金资产净值比例（%）
能源	-	-
材料	-	-
工业	3,644,942.74	0.61
非必需消费	32,566,220.37	5.47
必需消费品	2,678,735.87	0.45
医疗保健	-	-
金融	-	-
科技	15,550,898.97	2.61

通讯	14,686,207.68	2.47
公用事业	-	-
房地产	-	-
政府	-	-
合计	69,127,005.63	11.62

注：以上分类采用彭博行业分类标准（BICS）。

5.3 期末按公允价值占基金资产净值比例大小排序的股票投资明细

5.3.1 报告期末按公允价值占基金资产净值比例大小排序的前十名股票投资明细

序号	股票代码	股票名称	数量（股）	公允价值（元）	占基金资产净值比例（%）
1	000568	泸州老窖	290,253	41,648,402.97	7.00
2	000333	美的集团	638,100	41,157,450.00	6.92
3	002126	银轮股份	1,763,125	30,696,006.25	5.16
4	600690	海尔智家	1,014,589	28,794,035.82	4.84
5	600066	宇通客车	1,083,100	27,943,980.00	4.70
6	301004	嘉益股份	298,300	27,145,300.00	4.56
7	600519	贵州茅台	16,400	24,065,196.00	4.05
8	002594	比亚迪	72,800	18,218,200.00	3.06
9	000338	潍柴动力	806,800	13,102,432.00	2.20
10	02338	潍柴动力	225,000	3,067,973.82	0.52
11	01070	TCL 电子	2,696,000	15,550,898.97	2.61

注：对于同时在 A+H 股上市的股票，合并计算公允价值参与排序，并按照不同股票分别披露。

5.4 报告期末按债券品种分类的债券投资组合

本基金本报告期末未持有债券。

5.5 报告期末按公允价值占基金资产净值比例大小排名的前五名债券投资明细

本基金本报告期末未持有债券。

5.6 报告期末按公允价值占基金资产净值比例大小排名的前十名资产支持证券投资明细

本基金本报告期末未持有资产支持证券。

5.7 报告期末按公允价值占基金资产净值比例大小排序的前五名贵金属投资明细

本基金本报告期末未持有贵金属。

5.8 报告期末按公允价值占基金资产净值比例大小排名的前五名权证投资明细

本基金本报告期末未持有权证。

5.9 报告期末本基金投资的股指期货交易情况说明

5.9.1 报告期末本基金投资的股指期货持仓和损益明细

无。

5.9.2 本基金投资股指期货的投资政策

本基金在进行股指期货投资时，将根据风险管理原则，以套期保值为主要目的，采用流动性好、交易活跃的期货合约，通过对证券市场和期货市场运行趋势的研究，结合股指期货的定价模型寻求其合理的估值水平，与现货资产进行匹配，通过多头或空头套期保值等策略进行套期保值操作。基金管理人将充分考虑股指期货的收益性、流动性及风险性特征，运用股指期货对冲系统性风险、对冲特殊情况下的流动性风险，如大额申购赎回等；利用金融衍生品的杠杆作用，以达到降低投资组合的整体风险的目的。

5.10 报告期末本基金投资的国债期货交易情况说明

5.10.1 本期国债期货投资政策

无。

5.10.2 报告期末本基金投资的国债期货持仓和损益明细

无。

5.10.3 本期国债期货投资评价

无。

5.11 投资组合报告附注

5.11.1 声明本基金投资的前十名证券的发行主体本期是否出现被监管部门立案调查，或在报告编制日前一年内受到公开谴责、处罚的情形。如是，还应对相关证券的投资决策程序做出说明

报告期内基金投资的前十名证券的发行主体未有被监管部门立案调查，不存在报告编制日前一年内受到公开谴责、处罚的情形。

5.11.2 声明基金投资的前十名股票是否超出基金合同规定的备选股票库。如是，还应对相关股票的投资决策程序做出说明

本基金投资的前十名股票没有超出基金合同规定的备选股票库，本基金管理人从制度和流程上要求股票必须先入库再买入。

5.11.3 其他资产构成

单位：人民币元

序号	名称	金额（元）
1	存出保证金	79,526.81
2	应收证券清算款	72,276,605.04
3	应收股利	208,016.76
4	应收利息	-
5	应收申购款	112,901.46
6	其他应收款	-
7	待摊费用	-
8	其他	-
9	合计	72,677,050.07

5.11.4 报告期末持有的处于转股期的可转换债券明细

本基金本报告期末未持有债券。

5.11.5 报告期末前十名股票中存在流通受限情况的说明

本基金本报告期末投资前十名股票中不存在流通受限情况。

§ 6 开放式基金份额变动

单位：份

项目	南方新兴消费增长股票 (LOF) A	南方新兴消费增长股票 (LOF) C
报告期期初基金份额总额	969,708,837.79	18,710,965.37
报告期期间基金总申购份额	11,210,745.14	316,786.80
减：报告期期间基金总赎回 份额	28,455,836.70	1,235,705.86
报告期期间基金拆分变动份 额（份额减少以“-”填列）	-	-
报告期期末基金份额总额	952,463,746.23	17,792,046.31

§ 7 基金管理人运用固有资金投资本基金情况

7.1 基金管理人持有本基金份额变动情况

本报告期末，基金管理人未持有本基金份额。

7.2 基金管理人运用固有资金投资本基金交易明细

本报告期内，基金管理人不存在申购、赎回或买卖本基金的情况。

§ 8 影响投资者决策的其他重要信息

8.1 报告期内单一投资者持有基金份额比例达到或超过 20%的情况

报告期内单一投资者持有基金份额比例不存在达到或超过 20%的情况。

8.2 影响投资者决策的其他重要信息

无。

§ 9 备查文件目录

9.1 备查文件目录

- 1、《南方新兴消费增长股票型证券投资基金（LOF）基金合同》；
- 2、《南方新兴消费增长股票型证券投资基金（LOF）托管协议》；
- 3、南方新兴消费增长股票型证券投资基金（LOF）2024 年 2 季度报告原文。

9.2 存放地点

深圳市福田区莲花街道益田路 5999 号基金大厦 32-42 楼。

9.3 查阅方式

网站：<http://www.nffund.com>