

# 中欧价值精选混合型证券投资基金 2024 年第 2 季度报告

2024 年 6 月 30 日

基金管理人：中欧基金管理有限公司

基金托管人：渤海银行股份有限公司

报告送出日期：2024 年 7 月 19 日

## § 1 重要提示

基金管理人的董事会及董事保证本报告所载资料不存在虚假记载、误导性陈述或重大遗漏，并对其内容的真实性、准确性和完整性承担个别及连带责任。

基金托管人渤海银行股份有限公司根据本基金合同规定，于 2024 年 07 月 18 日复核了本报告中的财务指标、净值表现和投资组合报告等内容，保证复核内容不存在虚假记载、误导性陈述或者重大遗漏。

基金管理人承诺以诚实信用、勤勉尽责的原则管理和运用基金资产，但不保证基金一定盈利。

基金的过往业绩并不代表其未来表现。投资有风险，投资者在作出投资决策前应仔细阅读本基金的招募说明书。

本报告中财务资料未经审计。

本报告期自 2024 年 05 月 21 日起至 2024 年 06 月 30 日止。

## § 2 基金产品概况

基金简称	中欧价值精选混合	
基金主代码	021181	
基金运作方式	契约型开放式	
基金合同生效日	2024 年 5 月 21 日	
报告期末基金份额总额	697,013,195.48 份	
投资目标	通过精选股票，在力争控制投资组合风险的前提下，追求资产净值的长期稳健增值。	
投资策略	本基金主要采用自上而下分析的方法进行大类资产配置，确定股票、债券、现金等资产的投资比例，重点通过跟踪宏观经济数据（包括 GDP 增长率、工业增加值、PPI、CPI、市场利率变化、进出口贸易数据等）和政策环境的变化趋势，来做前瞻性的战略判断。	
业绩比较基准	中证 800 价值指数收益率×80%+中证港股通综合指数（人民币）收益率×10%+银行活期存款利率（税后）×10%	
风险收益特征	本基金为混合型基金，其预期收益及预期风险水平高于债券型基金和货币市场基金，但低于股票型基金。本基金如投资港股通标的股票，还需承担港股通机制下因投资环境、投资标的、市场制度以及交易规则等差异带来的特有风险。	
基金管理人	中欧基金管理有限公司	
基金托管人	渤海银行股份有限公司	
下属分级基金的基金简称	中欧价值精选混合 A	中欧价值精选混合 C
下属分级基金的交易代码	021181	021182
报告期末下属分级基金的份额总额	103,744,229.25 份	593,268,966.23 份

### § 3 主要财务指标和基金净值表现

#### 3.1 主要财务指标

单位：人民币元

主要财务指标	报告期（2024 年 5 月 21 日-2024 年 6 月 30 日）	
	中欧价值精选混合 A	中欧价值精选混合 C
1. 本期已实现收益	-208,642.13	-1,450,318.21
2. 本期利润	-1,581,433.58	-9,298,987.19
3. 加权平均基金份额本期利润	-0.0152	-0.0157
4. 期末基金资产净值	102,162,795.67	583,969,979.04
5. 期末基金份额净值	0.9848	0.9843

注：1. 本期已实现收益指基金本期利息收入、投资收益、其他收入（不含公允价值变动收益）扣除相关费用和信用减值损失后的余额，本期利润为本期已实现收益加上本期公允价值变动收益。

2. 上述基金业绩指标不包括持有人认购或交易基金的各项费用，计入费用后实际收益水平要低于所列数字。

3. 本基金合同于 2024 年 05 月 21 日生效，合同生效当期的相关数据和指标按实际存续期计算。

#### 3.2 基金净值表现

##### 3.2.1 基金份额净值增长率及其与同期业绩比较基准收益率的比较

中欧价值精选混合 A

阶段	净值增长率①	净值增长率标准差②	业绩比较基准收益率③	业绩比较基准收益率标准差④	①-③	②-④
自基金合同生效起至今	-1.52%	0.25%	-4.44%	0.53%	2.92%	-0.28%

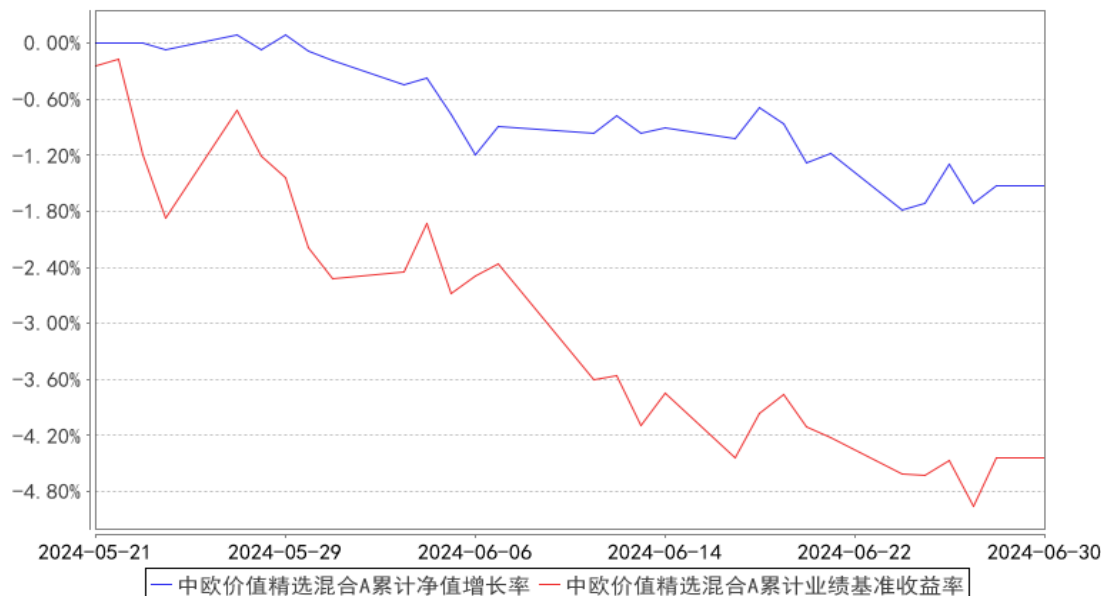
中欧价值精选混合 C

阶段	净值增长率①	净值增长率标准差②	业绩比较基准收益率③	业绩比较基准收益率标准差④	①-③	②-④
自基金合同生效起至今	-1.57%	0.25%	-4.44%	0.53%	2.87%	-0.28%

##### 3.2.2 自基金合同生效以来基金累计净值增长率变动及其与同期业绩比较基准收益

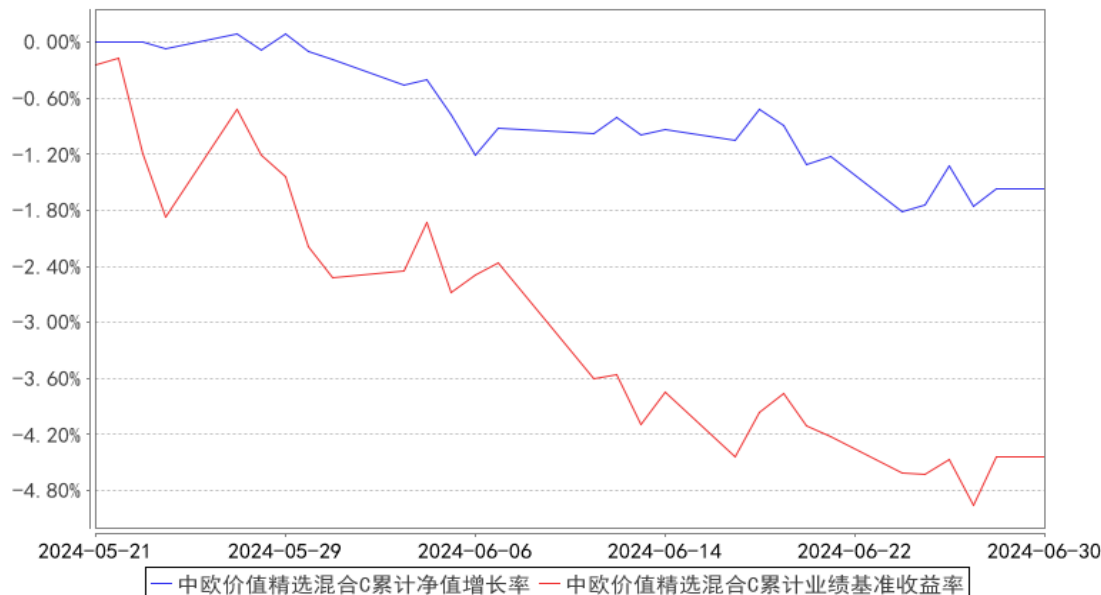
## 率变动的比较

中欧价值精选混合A累计净值增长率与同期业绩比较基准收益率的历史走势对比图



注：本基金基金合同生效日期为 2024 年 5 月 21 日，自基金合同生效日起到本报告期末不满一年，按基金合同的规定，本基金自基金合同生效起六个月为建仓期，建仓期结束时各项资产配置比例应当符合基金合同约定。

中欧价值精选混合C累计净值增长率与同期业绩比较基准收益率的历史走势对比图



注：本基金基金合同生效日期为 2024 年 5 月 21 日，自基金合同生效日起到本报告期末不满一年，按基金合同的规定，本基金自基金合同生效起六个月为建仓期，建仓期结束时各项资产配置比例应当符合基金合同约定。

## § 4 管理人报告

#### 4.1 基金经理（或基金经理小组）简介

姓名	职务	任本基金的基金经理期限		证券从业年限	说明
		任职日期	离任日期		
张学明	基金经理	2024-05-21	-	7 年	历任成都银行股份有限公司中台风控研究岗，中泰证券（上海）资产管理有限公司对冲基金部副总经理，上海艾方资产管理有限公司反脆弱投资部总监、投资经理。2023-04-24 加入中欧基金管理有限公司，历任高级研究员。

注：1、任职日期和离任日期一般情况下指公司作出决定之日；若该基金经理自基金合同生效日起即任职，则任职日期为基金合同生效日。

2、证券从业的含义遵从《证券投资基金经营机构董事、监事、高级管理人员及从业人员监督管理办法》等相关规定。

-

#### 4.2 管理人对报告期内本基金运作合规守信情况的说明

本报告期内，本基金管理人严格遵循了《证券投资基金法》及其各项实施细则、本基金基金合同和其他相关法律法规的规定，本着诚实信用、勤勉尽责、取信于市场、取信于社会的原则管理和运用基金资产，为基金份额持有人谋求最大利益。本报告期内，基金投资管理符合有关法规和基金合同的规定，无违法违规、未履行基金合同承诺或损害基金份额持有人利益的行为。

#### 4.3 公平交易专项说明

##### 4.3.1 公平交易制度的执行情况

本报告期内，本基金管理人严格按照《证券投资基金管理公司公平交易制度指导意见》及公司内部相关制度等规定，从研究分析、投资决策、交易执行、事后监控等环节严格把关，通过系统和人工等方式在各个环节严格控制交易公平执行。本报告期内，本基金管理人公平交易制度和控制方法总体执行情况良好，不同投资组合之间不存在非公平交易或利益输送的情况。

##### 4.3.2 异常交易行为的专项说明

本报告期内，公司旗下所有投资组合参与的交易所公开竞价交易中，同日反向交易成交较少的单边交易量超过该证券当日成交量的 5% 的交易共有 3 次，为量化策略组合因投资策略需要发生的反向交易，公司内部风控对上述交易均履行相应控制程序。

本报告期内，未发现本基金有可能导致不公平交易和利益输送的异常交易。

#### 4.4 报告期内基金的投资策略和运作分析

价值策略的收益来源，是赚取价格低于真实价值，市场错误定价而回归的钱，处于企业生命“出清末期”有潜在利润回归的公司，是我们价值策略重点捕捉对象。

价值策略有效的关键词是“低估”和“回归”，因此，这个策略的核心任务就是以下两个：

一是，怎么样算低估；二是，低估了就能回归吗？

关于怎么找到低估值，我们采用的方法和步骤是：

第一步，把股票市场做“划分同类型”，找到跟公司行业、主营业务、财务状况相近的一系列可比公司，把这批同类公司放在一起比较；

第二步，相对估值比较，采用经典的“PB-ROE 框架”，在第一步划分“同类型”公司里面找到相近 ROE 水平但 PB 更低的公司，认为未来这些公司会回到该有的 PB 水平。

找到了低估值，那么所有的低估就能回归吗？

我们发现，不管是因为什么原因低估，能回归的理由只有一点——“盈利回归”。那些盈利差的、盈利质量和财务堪忧的公司，估值再低都是不会回归的，如果企业出清完成，还活着的企业，必然会有盈利回归的机会，这批股票也是价值策略布局的最为重要的方向。

历史上，价值策略体现出不俗的胜率和风险收益特征，在正常波动市场，价值回归的链条是比较顺畅的。但由于价值策略偏好无人关注的冷门股，在事件冲击导致的极端波动下，价值策略容易遭遇较大回撤：一方面是冷门股流动性不好，事件冲击导致的卖盘容易导致价格更大幅度的下跌；另一方面，冷门股回归的确定性容易在极端市场受到质疑而遭遇抛盘。在 2024 年，价值策略就遭遇 3 次事件冲击而导致短期净值快速下跌：

第一次在年初，量化 DMA 事件导致市场的极端下跌；第二次在 4 月份，新“国九条”引发市场较大反应，价值策略也发生较大回撤；第三次在 6 月份，ST 新规导致出现股票退市和 ST 的担忧，价值策略也下跌较大。

但历史上的冲击结束、市场平稳之后，价值策略往往容易发生比较快速的净值反弹，这里面有它的策略逻辑存在。因为在市场大跌后，错误定价的幅度会更大，价值策略会持续换仓到更加低估的方向，等待市场平稳，更大的低估程度，或会带来更大幅度的净值修复。

2024 年初，小盘股票的大幅下跌，策略把仓位换仓到小市值股票上，后续小市值股票的反弹，价值策略的净值很快逼近前高；

2024 年 4 月份，新“国九条”引发市场波动，价值策略把仓位换仓到低估幅度更大的化工股票上面，随着 5 月份化工股大幅度反弹，价值策略也收获不小；

2024 年 6 月份，ST 新规导致市场大幅下跌，策略把前期上涨的化工股票，换仓到跌幅和错杀幅度更大的新能源方向，近期新能源业绩放出，有不少个股出现盈利回升带来股价回升，这也给

策略贡献不少收益，策略净值也在修复。

从上述几次事件冲击下，策略的换仓表现，我们发现，价值策略是在持续的寻找低估回归的机会，市场下跌会找到跌幅过大的个股，市场上涨会卖出涨幅过大的个股。这种“买低卖高”的策略行为，在流动性不佳、没有主线的市场，有明显的相对优势，但在牛市容易跟不上牛市策略的表现，在极端波动行情下也容易遭遇净值的快速下跌。

但是，价值策略的这 2 个缺点，恰恰能被质量策略很好的弥补，两者体现出非常好的搭配关系，“价值+质量”也是不错的一组杠铃组合。

展望未来，价值策略在市场持续下跌中，找到了更多错误定价的机会，而经历过一大波产业发展，以及经济的下滑，在出清期的行业也在变多，未来这些出清的行业都会走向出清末期，会有公司走出来，这是价值策略未来收益的基础。但我们依然认为，更稳健的方式是通过配置，同时持有价值和质量，在流动性信号出现的时候，做一些比例调整，是获取股票收益更加稳健而有效的方式。

#### 4.5 报告期内基金的业绩表现

本报告期内，基金 A 类份额净值增长率为-1.52%，同期业绩比较基准收益率为-4.44%；基金 C 类份额净值增长率为-1.57%，同期业绩比较基准收益率为-4.44%。

#### 4.6 报告期内基金持有人数或基金资产净值预警说明

本报告期内基金管理人无应说明预警信息。

## § 5 投资组合报告

### 5.1 报告期末基金资产组合情况

序号	项目	金额（元）	占基金总资产的比例（%）
1	权益投资	148,899,669.70	21.67
	其中：股票	148,899,669.70	21.67
2	基金投资	-	-
3	固定收益投资	29,311,189.86	4.27
	其中：债券	29,311,189.86	4.27
	资产支持证券	-	-
4	贵金属投资	-	-
5	金融衍生品投资	-	-
6	买入返售金融资产	500,000,000.00	72.76
	其中：买断式回购的买入返售金融资产	-	-
7	银行存款和结算备付金合计	8,933,644.95	1.30

8	其他资产	-	-
9	合计	687,144,504.51	100.00

## 5.2 报告期末按行业分类的股票投资组合

### 5.2.1 报告期末按行业分类的境内股票投资组合

代码	行业类别	公允价值（元）	占基金资产净值比例（%）
A	农、林、牧、渔业	4,182,875.26	0.61
B	采矿业	11,858,020.00	1.73
C	制造业	103,996,654.84	15.16
D	电力、热力、燃气及水生产和供应业	12,042,238.00	1.76
E	建筑业	-	-
F	批发和零售业	-	-
G	交通运输、仓储和邮政业	6,705,832.00	0.98
H	住宿和餐饮业	-	-
I	信息传输、软件和信息技术服务业	4,900,904.00	0.71
J	金融业	-	-
K	房地产业	-	-
L	租赁和商务服务业	-	-
M	科学研究和技术服务业	-	-
N	水利、环境和公共设施管理业	-	-
O	居民服务、修理和其他服务业	-	-
P	教育	-	-
Q	卫生和社会工作	-	-
R	文化、体育和娱乐业	-	-
S	综合	5,213,145.60	0.76
	合计	148,899,669.70	21.70

### 5.2.2 报告期末按行业分类的港股通投资股票投资组合

本基金本报告期末未持有港股通投资股票。

## 5.3 期末按公允价值占基金资产净值比例大小排序的股票投资明细

### 5.3.1 报告期末按公允价值占基金资产净值比例大小排序的前十名股票投资明细

序号	股票代码	股票名称	数量（股）	公允价值（元）	占基金资产净值比例（%）
1	000725	京东方 A	1,119,600	4,579,164.00	0.67
2	600299	安迪苏	462,900	4,490,130.00	0.65
3	002267	陕天然气	592,700	4,480,812.00	0.65
4	603299	苏盐井神	466,100	4,427,950.00	0.65
5	000758	中色股份	871,500	4,427,220.00	0.65
6	600096	云天化	225,000	4,369,500.00	0.64



7	000830	鲁西化工	375,800	4,355,522.00	0.63
8	002128	电投能源	205,000	4,325,500.00	0.63
9	605018	长华集团	470,300	4,260,918.00	0.62
10	601633	长城汽车	168,300	4,257,990.00	0.62

#### 5.4 报告期末按债券品种分类的债券投资组合

序号	债券品种	公允价值（元）	占基金资产净值比例（%）
1	国家债券	29,311,189.86	4.27
2	央行票据	-	-
3	金融债券	-	-
	其中：政策性金融债	-	-
4	企业债券	-	-
5	企业短期融资券	-	-
6	中期票据	-	-
7	可转债（可交换债）	-	-
8	同业存单	-	-
9	其他	-	-
10	合计	29,311,189.86	4.27

#### 5.5 报告期末按公允价值占基金资产净值比例大小排序的前五名债券投资明细

序号	债券代码	债券名称	数量（张）	公允价值（元）	占基金资产净值比例（%）
1	019733	24 国债 02	290,000	29,311,189.86	4.27

#### 5.6 报告期末按公允价值占基金资产净值比例大小排序的前十名资产支持证券投资 明细

本基金本报告期末未持有资产支持证券。

#### 5.7 报告期末按公允价值占基金资产净值比例大小排序的前五名贵金属投资明细

本基金本报告期末未持有贵金属。

#### 5.8 报告期末按公允价值占基金资产净值比例大小排序的前五名权证投资明细

本基金本报告期末未持有权证。

#### 5.9 报告期末本基金投资的股指期货交易情况说明

##### 5.9.1 报告期末本基金投资的股指期货持仓和损益明细

本基金本报告期末未投资股指期货。

##### 5.9.2 本基金投资股指期货的投资政策

本基金投资股指期货将根据风险管理的原则，以套期保值为目的，主要选择流动性好、交易活跃的股指期货合约。本基金力争利用股指期货的杠杆作用，降低股票仓位频繁调整的交易成本。

## 5.10 报告期末本基金投资的国债期货交易情况说明

### 5.10.1 本期国债期货投资政策

国债期货作为利率衍生品的一种，有助于管理债券组合的久期、流动性和风险水平。基金管理人将按照相关法律法规的规定，根据风险管理的原则，以套期保值为目的，并结合对宏观经济形势和政策趋势的判断、对债券市场进行定性和定量分析。构建量化分析体系，对国债期货和现货的基差、国债期货的流动性、波动水平、套期保值的有效性等指标进行跟踪监控。

### 5.10.2 报告期末本基金投资的国债期货持仓和损益明细

本基金本报告期末未持有国债期货。

### 5.10.3 本期国债期货投资评价

本基金本报告期末未持有国债期货。

## 5.11 投资组合报告附注

### 5.11.1

本基金投资的前十名证券的发行主体中，鲁西化工集团股份有限公司在报告编制日前一年内曾受到聊城高新技术产业开发区管理委员会的处罚。

本基金对上述主体发行的相关证券的投资决策程序符合相关法律法规及基金合同的要求。其余前十大持有证券的发行主体本报告期内没有被监管部门立案调查，或在报告编制日前一年内受到公开谴责、处罚的情形。

### 5.11.2

本基金投资的前十名股票中，没有投资于超出基金合同规定备选库之外的股票。

### 5.11.3 其他资产构成

本基金本报告期末未持有其他资产。

### 5.11.4 报告期末持有的处于转股期的可转换债券明细

本基金本报告期末未持有处于转股期的可转换债券。

### 5.11.5 报告期末前十名股票中存在流通受限情况的说明

本基金本报告期末前十名股票中不存在流通受限情况。

### 5.11.6 投资组合报告附注的其他文字描述部分

本报告中因四舍五入原因，投资组合报告中市值占总资产或净资产比例的分项之和与合计可

能存在尾差。

## § 6 开放式基金份额变动

单位：份

项目	中欧价值精选混合 A	中欧价值精选混合 C
基金合同生效日(2024 年 5 月 21 日)基金份额总额	103,744,229.25	593,268,966.23
基金合同生效日起至报告期期末基金总申购份额	-	-
减:基金合同生效日起至报告期期末基金总赎回份额	-	-
基金合同生效日起至报告期期末基金拆分变动份额(份额减少以“-”填列)	-	-
报告期期末基金份额总额	103,744,229.25	593,268,966.23

注：总申购份额含红利再投、转换入份额，总赎回份额含转换出份额。

## § 7 基金管理人运用固有资金投资本基金情况

### 7.1 基金管理人持有本基金份额变动情况

本基金管理人本报告期内未持有本基金份额。

### 7.2 基金管理人运用固有资金投资本基金交易明细

本基金管理人本报告期内无申购、赎回本基金的情况。

## § 8 影响投资者决策的其他重要信息

### 8.1 报告期内单一投资者持有基金份额比例达到或超过 20%的情况

报告期内单一投资者持有基金份额比例不存在达到或超过 20%的情况。

### 8.2 影响投资者决策的其他重要信息

无。

## § 9 备查文件目录

### 9.1 备查文件目录

- 1、中欧价值精选混合型证券投资基金相关批准文件
- 2、《中欧价值精选混合型证券投资基金基金合同》
- 3、《中欧价值精选混合型证券投资基金托管协议》

- 4、《中欧价值精选混合型证券投资基金招募说明书》
- 5、基金管理人业务资格批件、营业执照
- 6、本报告期内在中国证监会指定媒介上公开披露的各项公告

## 9.2 存放地点

基金管理人的办公场所。

## 9.3 查阅方式

投资者可登录基金管理人网站 ([www.zofund.com](http://www.zofund.com)) 查阅，或在营业时间内至基金管理人办公场所免费查阅。

投资者对本报告书如有疑问，可咨询本基金管理人中欧基金管理有限公司：

客户服务中心电话：021-68609700，400-700-9700

中欧基金管理有限公司

2024 年 7 月 19 日