

# 长盛城镇化主题混合型证券投资基金

## 2024 年第 2 季度报告

2024 年 6 月 30 日

基金管理人：长盛基金管理有限公司

基金托管人：中国银行股份有限公司

报告送出日期：2024 年 7 月 19 日

## § 1 重要提示

基金管理人的董事会及董事保证本报告所载资料不存在虚假记载、误导性陈述或重大遗漏，并对其内容的真实性、准确性和完整性承担个别及连带责任。

基金托管人中国银行股份有限公司根据本基金合同规定，于 2024 年 07 月 18 日复核了本报告中的财务指标、净值表现和投资组合报告等内容，保证复核内容不存在虚假记载、误导性陈述或者重大遗漏。

基金管理人承诺以诚实信用、勤勉尽责的原则管理和运用基金资产，但不保证基金一定盈利。

基金的过往业绩并不代表其未来表现。投资有风险，投资者在作出投资决策前应仔细阅读本基金的招募说明书。

本报告中财务资料未经审计。

本报告期自 2024 年 04 月 01 日起至 06 月 30 日止。

## §2 基金产品概况

基金简称	长盛城镇化主题混合	
基金主代码	000354	
基金运作方式	契约型开放式	
基金合同生效日	2013 年 11 月 12 日	
报告期末基金份额总额	68,496,622.58 份	
投资目标	本基金主要投资于城镇化主题上市公司股票，在严格控制风险的前提下，追求超越业绩比较基准的投资回报。	
投资策略	(1) 本基金将通过分析宏、微观经济指标、市场指标和政策走向等因素，动态调整基金资产在各类别资产间的分配比例，控制市场风险，提高配置效率。(2) 股票投资上，本基金投资于城镇化主题上市公司股票的比例将不低于非现金基金资产的 80%。本基金将充分发挥基金管理人研究团队和投资团队“自下而上”的主动选股能力，从公司基本状况和股票估值两个方面筛选具有长期持续增长能力的公司，组建并动态调整城镇化主题优选股票库，并根据市场波动情况精选个股，进而构建股票投资组合。	
业绩比较基准	80%*沪深 300 指数收益率+20%*中证综合债指数收益率。	
风险收益特征	本基金为混合型基金，具有较高风险、较高预期收益的特征，其风险和预期收益低于股票型基金、高于债券型基金和货币市场基金。	
基金管理人	长盛基金管理有限公司	
基金托管人	中国银行股份有限公司	
下属分级基金的基金简称	长盛城镇化主题混合 A	长盛城镇化主题混合 C

下属分级基金的交易代码	000354	018933
报告期末下属分级基金的份额总额	41,086,023.39 份	27,410,599.19 份

### §3 主要财务指标和基金净值表现

#### 3.1 主要财务指标

单位：人民币元

主要财务指标	报告期（2024 年 4 月 1 日-2024 年 6 月 30 日）	
	长盛城镇化主题混合 A	长盛城镇化主题混合 C
1. 本期已实现收益	-2,602,597.37	-1,047,808.16
2. 本期利润	-166,041.42	-641,017.57
3. 加权平均基金份额本期利润	-0.0042	-0.0207
4. 期末基金资产净值	46,374,914.21	30,767,876.54
5. 期末基金份额净值	1.1287	1.1225

注：1、所述基金业绩指标不包括持有人认购或交易基金的各项费用，计入费用后实际收益水平要低于所列数字。

2、所列数据截止到 2024 年 06 月 30 日。

3、本期已实现收益指基金本期利息收入、投资收益、其他收入（不含公允价值变动收益）扣除相关费用和信用减值损失后的余额，本期利润为本期已实现收益加上本期公允价值变动收益。

4、本基金自 2023 年 07 月 24 日起增加 C 类基金份额，并自该日起接受投资者对 C 类基金份额的申购和赎回。

#### 3.2 基金净值表现

##### 3.2.1 基金份额净值增长率及其与同期业绩比较基准收益率的比较

长盛城镇化主题混合 A

阶段	净值增长率①	净值增长率标准差②	业绩比较基准收益率③	业绩比较基准收益率标准差④	①-③	②-④
过去三个月	-0.19%	2.53%	-1.35%	0.60%	1.16%	1.93%
过去六个月	6.72%	2.87%	1.56%	0.72%	5.16%	2.15%
过去一年	-34.64%	2.49%	-6.79%	0.70%	-27.85%	1.79%
过去三年	-26.66%	2.26%	-25.42%	0.83%	-1.24%	1.43%
过去五年	5.39%	2.19%	-2.18%	0.91%	7.57%	1.28%
自基金合同	72.10%	1.83%	58.84%	1.09%	13.26%	0.74%

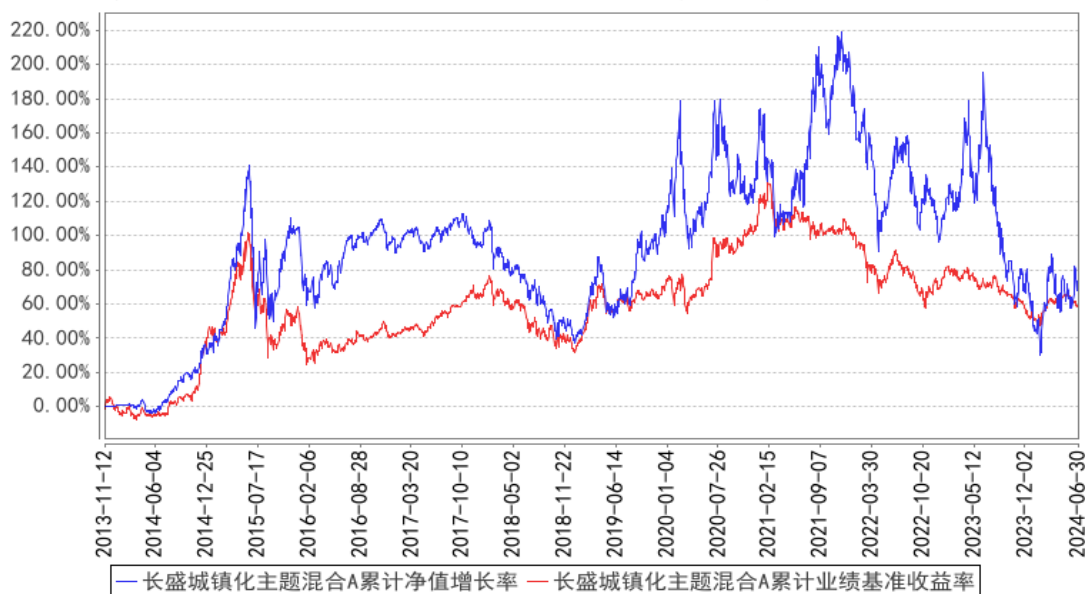
生效起至今						
-------	--	--	--	--	--	--

长盛城镇化主题混合 C

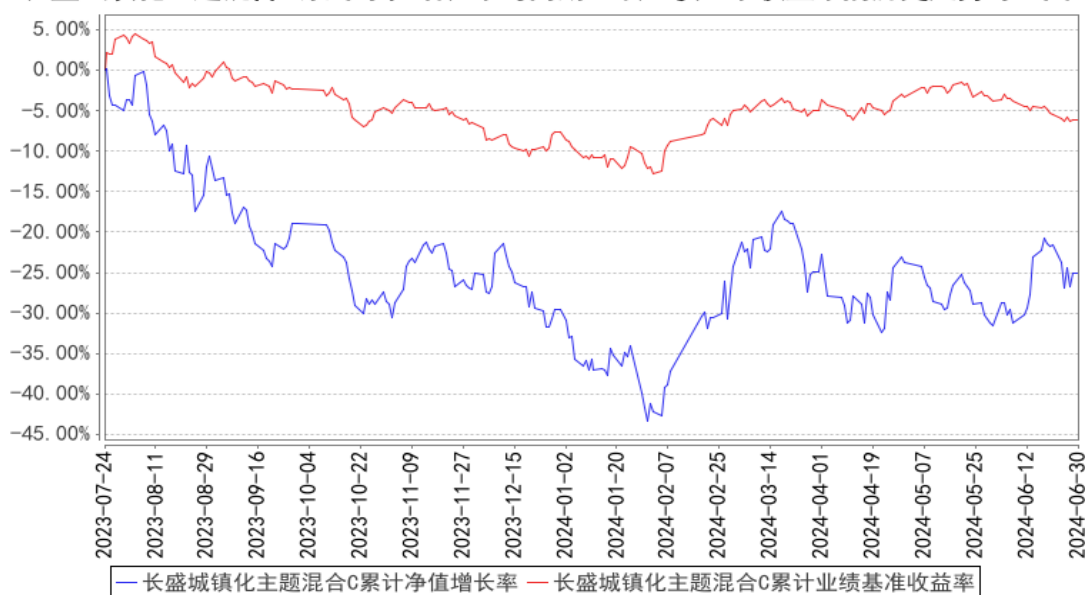
阶段	净值增长率①	净值增长率标准差②	业绩比较基准收益率③	业绩比较基准收益率标准差④	①-③	②-④
过去三个月	-0.33%	2.53%	-1.35%	0.60%	1.02%	1.93%
过去六个月	6.42%	2.87%	1.56%	0.72%	4.86%	2.15%
自基金新增本类份额起至今	-25.14%	2.47%	-6.14%	0.70%	-19.00%	1.77%

3.2.2 自基金合同生效以来基金累计净值增长率变动及其与同期业绩比较基准收益率变动的比较

长盛城镇化主题混合A累计净值增长率与同期业绩比较基准收益率的历史走势对比图



长盛城镇化主题混合C累计净值增长率与同期业绩比较基准收益率的历史走势对比图



注：按照本基金合同规定，本基金基金管理人应当自基金合同生效之日起六个月内使基金的投资组合比例符合基金合同的约定。截至报告日，本基金的各项资产配置比例符合基金合同的有关约定。

## §4 管理人报告

### 4.1 基金经理（或基金经理小组）简介

姓名	职务	任本基金的基金经理期限		证券从业年限	说明
		任职日期	离任日期		
代毅	本基金基金经理，长盛国企改革主题灵活配置混合型证券投资基金基金经理。	2018年6月5日	-	14年	代毅先生，硕士。2010年7月加入长盛基金管理有限公司，曾任行业研究员、基金经理助理等职务。

注：1、上表基金经理的任职日期和离任日期均指公司决定确定的聘任日期和解聘日期；  
2、“证券从业年限”中“证券从业”的含义遵从《证券投资基金经营机构董事、监事、高级管理人员及从业人员监督管理办法》的相关规定。

#### 4.1.1 期末兼任私募资产管理计划投资经理的基金经理同时管理的产品情况

本基金本报告期内无基金经理兼任私募资产管理计划投资经理的情况。

#### 4.2 管理人对报告期内本基金运作合规守信情况的说明

本报告期内，本基金管理人严格按照《证券投资基金法》及其各项实施准则、本基金基金合

同和其他有关法律法规、监管部门的相关规定，依照诚实信用、勤勉尽责的原则管理和运用基金资产，在严格控制投资风险的基础上，为基金份额持有人谋求最大利益，没有损害基金份额持有人利益的行为。

### 4.3 公平交易专项说明

#### 4.3.1 公平交易制度的执行情况

报告期内，公司严格执行《公司公平交易细则》各项规定，在研究、投资授权与决策、交易执行等各个环节，公平对待旗下所有投资组合，包括公募基金、社保组合、私募资产管理计划等。具体如下：

研究支持，公司旗下所有投资组合共享公司研究部门研究成果，所有投资组合经理在公司研究平台上拥有同等权限。

投资授权与决策，公司实行投资决策委员会领导下的投资组合经理负责制，各投资组合经理在投资决策委员会的授权范围内，独立完成投资组合的管理工作。各投资组合经理遵守投资信息隔离墙制度。

交易执行，公司实行集中交易制度，所有投资组合的投资指令均由交易部统一执行委托交易。交易部依照《公司公平交易细则》的规定，场内交易，强制开启恒生交易系统公平交易程序；场外交易，严格遵守相关工作流程，保证交易执行的公平性。

投资管理行为的监控与分析评估，公司风险管理部、监察稽核部，依照《公司公平交易细则》的规定，持续、动态监督公司投资管理全过程，并进行分析评估，及时向公司管理层报告发现问题，保障公司旗下所有投资组合均被公平对待。

公司对过去 4 个季度的同向交易行为进行数量分析，计算溢价率、贡献率、占优比等指标，使用双边 90%置信水平对 1 日、3 日、5 日的交易片段进行 T 检验，未发现违反公平交易及利益输送的行为。

#### 4.3.2 异常交易行为的专项说明

本报告期内，本公司旗下所有投资组合参与的交易所公开竞价交易中，未发现同日反向交易成交较少的单边交易量超过该证券当日成交量的 5% 的交易。

本报告期内，未发现本基金有可能导致不公平交易和利益输送的异常交易行为。

### 4.4 报告期内基金的投资策略和运作分析

2024 年二季度上证指数、沪深 300 指数、创业板指数、Wind 基金重仓指数、Wind 全 A 等权指数则分别下跌了 2.43%、2.14%、7.41%、4.11%、11.99%。受市场对经济预期波动的影响，A 股

二季度先扬后抑，表现了对中长期经济增长的担忧，特别是预期和库存的波动放大了需求不足的担忧，并导致风险偏好的持续收缩。但是在中央金融委和各主管部门的呵护下，市场流动性依然充裕，整体呈区间震荡，大盘价值股和绩优股起了市场稳定器的作用，小微盘个股明显跑输市场。成长板块相对较弱，拖累了双创指数，分行业看，其中申万一级行业指数里银行、公用事业、电子、煤炭、交运录得正收益，而轻工、计算机、社会服务、商贸零售、传媒则分列后四位，跌幅在 15 个百分点左右或以上。

2024 年二季度，国内经济延续一季度复苏向好的态势，底部更加夯实，上行确定性增强，CPI 数据虽然偏弱但明显企稳，PPI 数据受益商品价格上涨而同比回升。4 月的中央政治局经济工作会议明确提出政策上要“避免前紧后松，切实巩固和增强经济回升向好态势”，“要靠前发力有效落实已经确定的宏观政策”。各级政府积极推进发展新质生产力的政策布局，专项债和新开工明显提速。出口结构中，家具、家电、IC、工程机械环比保持强势。国外经济看，美国经济增长依然强劲，欧盟和日本相对偏弱，美联储降息进一步放缓压制了全球大宗商品和贵金属的价格上涨趋势，同时也限制了其他国家的政策宽松空间。

展望三季度，弱复苏格局下政策定力和经济托底仍然并存。地产可能在季度波段性见底，虽然去化周期仍在上升和恶化，但一线城市的二手房成交量已经起来、价格已经企稳。供给端对产能过剩的调控已经初见端倪，经济压力有所减弱，但随着美国大选进程，出口方面存在贸易冲突的逆风。货币方面，信贷高增长的时代一去不复返，市场交易的长期利率区间与央行的预期仍有差距。美国通胀顽固带来降息预期延后但不会缺席，下半年人民币贬值压力稍缓，汇率可能已过年内至暗时刻。

基于财政货币和金融政策的判断，3 季度 A 股市场仍将呈现有下限的震荡运行，不排除阶段性结构牛特征，稳定股息的红利逻辑和新质生产力的成长逻辑并存。无论何种市场风格，持续盈利增长的个股都将是市场的宠儿。本基金将遵循人工智能和新质生产力两条线索去寻找能够兑现或预期能够实现业绩增长的行业和个股。

本基金整体偏成长风格，深入学习党的二十大报告、中央经济工作会议、两会报告等政策文件，能力圈聚焦人工智能、新质生产力、自主可控、高端制造和数字经济等方面，坚持寻找新质生产力和新型城镇化的最强交集，精选季度最具确定性的主流投资方向，寻找最能体现生产力变革的趋势，寻找人工智能优质的硬件相关标的。按照市场分化和基金合同的要求，二季度聚焦于 AI 算力、连接、半导体、苹果产业链等方向的优质硬件方面个股。根据对经济和资本市场的判断，本基金保持偏高的基金仓位，力争控制好回撤。

#### 4.5 报告期内基金的业绩表现

截至本报告期末长盛城镇化主题混合 A 的基金份额净值为 1.1287 元，本报告期基金份额净值增长率为-0.19%，同期业绩比较基准收益率为-1.35%；截至本报告期末长盛城镇化主题混合 C 的基金份额净值为 1.1225 元，本报告期基金份额净值增长率为-0.33%，同期业绩比较基准收益率为-1.35%。

#### 4.6 报告期内基金持有人数或基金资产净值预警说明

本基金自 2024 年 3 月 25 日至 2024 年 4 月 25 日期间出现连续 20 个工作日基金资产净值低于 5000 万元的情形。

### §5 投资组合报告

#### 5.1 报告期末基金资产组合情况

序号	项目	金额（元）	占基金总资产的比例（%）
1	权益投资	72,907,515.82	88.03
	其中：股票	72,907,515.82	88.03
2	基金投资	-	-
3	固定收益投资	-	-
	其中：债券	-	-
	资产支持证券	-	-
4	贵金属投资	-	-
5	金融衍生品投资	-	-
6	买入返售金融资产	-	-
	其中：买断式回购的买入返售金融资产	-	-
7	银行存款和结算备付金合计	8,237,666.17	9.95
8	其他资产	1,673,556.14	2.02
9	合计	82,818,738.13	100.00

#### 5.2 报告期末按行业分类的股票投资组合

##### 5.2.1 报告期末按行业分类的境内股票投资组合

代码	行业类别	公允价值（元）	占基金资产净值比例（%）
A	农、林、牧、渔业	-	-
B	采矿业	-	-
C	制造业	68,000,914.82	88.15
D	电力、热力、燃气及水生产和供应业	-	-
E	建筑业	-	-
F	批发和零售业	-	-



G	交通运输、仓储和邮政业		-
H	住宿和餐饮业		-
I	信息传输、软件和信息技术服务业	4,033,001.00	5.23
J	金融业		-
K	房地产业	873,600.00	1.13
L	租赁和商务服务业		-
M	科学研究和技术服务业		-
N	水利、环境和公共设施管理业		-
O	居民服务、修理和其他服务业		-
P	教育		-
Q	卫生和社会工作		-
R	文化、体育和娱乐业		-
S	综合		-
	合计	72,907,515.82	94.51

### 5.2.2 报告期末按行业分类的港股通投资股票投资组合

本基金本报告期末未持有港股通投资股票。

### 5.3 期末按公允价值占基金资产净值比例大小排序的股票投资明细

#### 5.3.1 报告期末按公允价值占基金资产净值比例大小排序的前十名股票投资明细

序号	股票代码	股票名称	数量（股）	公允价值（元）	占基金资产净值比例（%）
1	300308	中际旭创	55,700	7,679,916.00	9.96
2	300502	新易盛	71,900	7,589,045.00	9.84
3	300394	天孚通信	85,300	7,542,226.00	9.78
4	002463	沪电股份	203,350	7,422,275.00	9.62
5	002130	沃尔核材	300,000	4,236,000.00	5.49
6	688183	生益电子	210,000	4,069,800.00	5.28
7	688256	寒武纪	20,300	4,033,001.00	5.23
8	002938	鹏鼎控股	100,000	3,976,000.00	5.15
9	688668	鼎通科技	100,000	3,929,000.00	5.09
10	601138	工业富联	139,300	3,816,820.00	4.95

### 5.4 报告期末按债券品种分类的债券投资组合

本基金本报告期末未持有债券。

### 5.5 报告期末按公允价值占基金资产净值比例大小排序的前五名债券投资明细

本基金本报告期末未持有债券。

### 5.6 报告期末按公允价值占基金资产净值比例大小排序的前十名资产支持证券投资 明细

本基金本报告期末未持有资产支持证券。

#### 5.7 报告期末按公允价值占基金资产净值比例大小排序的前五名贵金属投资明细

本基金本报告期末未持有贵金属。

#### 5.8 报告期末按公允价值占基金资产净值比例大小排序的前五名权证投资明细

本基金本报告期末未持有权证。

#### 5.9 报告期末本基金投资的股指期货交易情况说明

##### 5.9.1 报告期末本基金投资的股指期货持仓和损益明细

本基金本报告期末无股指期货投资。

##### 5.9.2 本基金投资股指期货的投资政策

本基金本报告期内未投资股指期货。

#### 5.10 报告期末本基金投资的国债期货交易情况说明

##### 5.10.1 本期国债期货投资政策

本基金本报告期内未投资国债期货。

##### 5.10.2 报告期末本基金投资的国债期货持仓和损益明细

本基金本报告期末无国债期货投资。

##### 5.10.3 本期国债期货投资评价

本基金本报告期内未投资国债期货。

#### 5.11 投资组合报告附注

##### 5.11.1 本基金投资的前十名证券的发行主体本期是否出现被监管部门立案调查，或在报告编制日前一年内受到公开谴责、处罚的情形

本报告期内本基金投资的前十名证券的发行主体无被监管部门立案调查，无在报告编制日前一年内受到公开谴责、处罚。

##### 5.11.2 基金投资的前十名股票是否超出基金合同规定的备选股票库

本基金投资的前十名股票，均为基金合同规定备选股票库之内的股票。

##### 5.11.3 其他资产构成

序号	名称	金额（元）
----	----	-------

1	存出保证金	69,357.44
2	应收证券清算款	55,594.58
3	应收股利	-
4	应收利息	-
5	应收申购款	1,548,604.12
6	其他应收款	-
7	其他	-
8	合计	1,673,556.14

#### 5.11.4 报告期末持有的处于转股期的可转换债券明细

本基金本报告期末未持有处于转股期的可转换债券。

#### 5.11.5 报告期末前十名股票中存在流通受限情况的说明

本基金本报告期末前十名股票中不存在流通受限情况。

#### 5.11.6 投资组合报告附注的其他文字描述部分

由于四舍五入的原因，分项之和与合计项之间可能存在尾差。

## §6 开放式基金份额变动

单位：份

项目	长盛城镇化主题混合 A	长盛城镇化主题混合 C
报告期期初基金份额总额	37,267,848.24	2,486,929.46
报告期期间基金总申购份额	18,213,616.46	107,215,334.19
减：报告期期间基金总赎回份额	14,395,441.31	82,291,664.46
报告期期间基金拆分变动份额（份额减少以“-”填列）	-	-
报告期期末基金份额总额	41,086,023.39	27,410,599.19

## §7 基金管理人运用固有资金投资本基金情况

#### 7.1 基金管理人持有本基金份额变动情况

本基金本报告期无基金管理人运用固有资金投资本基金的情况。

#### 7.2 基金管理人运用固有资金投资本基金交易明细

本基金本报告期无基金管理人运用固有资金投资本基金的情况。

## §8 影响投资者决策的其他重要信息

#### 8.1 报告期内单一投资者持有基金份额比例达到或超过 20%的情况

本基金报告期内无单一投资者持有基金份额比例达到或超过 20%的情况。

## 8.2 影响投资者决策的其他重要信息

本基金本报告期内无影响投资者决策的其他重要信息。

# §9 备查文件目录

## 9.1 备查文件目录

- (一) 长盛城镇化主题混合型证券投资基金相关批准文件；
- (二) 《长盛城镇化主题混合型证券投资基金基金合同》；
- (三) 《长盛城镇化主题混合型证券投资基金托管协议》；
- (四) 《长盛城镇化主题混合型证券投资基金招募说明书》；
- (五) 法律意见书；
- (六) 基金管理人业务资格批件、营业执照；
- (七) 基金托管人业务资格批件、营业执照。

## 9.2 存放地点

备查文件存放于基金管理人的办公地址和/或基金托管人的住所。

## 9.3 查阅方式

投资者可到基金管理人的办公地址和/或基金托管人的住所和/或基金管理人互联网站免费查阅备查文件。在支付工本费后，投资者可在合理时间内取得备查文件的复制件或复印件。

投资者对本报告书如有疑问，可咨询本基金管理人长盛基金管理有限公司。

客户服务中心电话：400-888-2666、010-86497888。

网址：<http://www.csfunds.com.cn>。

长盛基金管理有限公司

2024 年 7 月 19 日