

大成景安短融债券型证券投资基金 2024年第2季度报告

2024年6月30日

基金管理人：大成基金管理有限公司

基金托管人：中国农业银行股份有限公司

报告送出日期：2024年7月19日

§1 重要提示

基金管理人的董事会及董事保证本报告所载资料不存在虚假记载、误导性陈述或重大遗漏，并对其内容的真实性、准确性和完整性承担个别及连带责任。

基金托管人中国农业银行股份有限公司根据本基金合同规定，于 2024 年 07 月 18 日复核了本报告中的财务指标、净值表现和投资组合报告等内容，保证复核内容不存在虚假记载、误导性陈述或者重大遗漏。

基金管理人承诺以诚实信用、勤勉尽责的原则管理和运用基金资产，但不保证基金一定盈利。

基金的过往业绩并不代表其未来表现。投资有风险，投资者在作出投资决策前应仔细阅读本基金的招募说明书。

本报告中财务资料未经审计。

本报告期自 2024 年 04 月 01 日起至 06 月 30 日止。

§2 基金产品概况

基金简称	大成景安短融债券		
基金主代码	000128		
基金运作方式	契约型开放式		
基金合同生效日	2013 年 5 月 24 日		
报告期末基金份额总额	964,223,322.31 份		
投资目标	在严格控制风险并保持流动性的基础上，主要通过通过对短期融资券和其他固定收益类证券的积极主动管理，力争超越同期银行定期存款利率、获取绝对回报。		
投资策略	本基金主要目标是在努力保持本金稳妥、高流动性特点的同时，通过适当延长基金投资组合的久期、更高比例的短期融资券以及其它期限较短信用债券的投资，争取获取更高的投资收益。		
业绩比较基准	中债短融总指数		
风险收益特征	本基金为较低风险、较低收益的债券型基金产品，其风险收益水平高于货币市场基金，但低于混合型基金和股票型基金。		
基金管理人	大成基金管理有限公司		
基金托管人	中国农业银行股份有限公司		
下属分级基金的基金简称	大成景安短融债券 A	大成景安短融债券 B	大成景安短融债券 E
下属分级基金的交易代码	000128	000129	002086
报告期末下属分级基金的份额总额	273,016,369.62 份	288,418,801.23 份	402,788,151.46 份

§3 主要财务指标和基金净值表现

3.1 主要财务指标

单位：人民币元

主要财务指标	报告期（2024 年 4 月 1 日-2024 年 6 月 30 日）		
	大成景安短融债券 A	大成景安短融债券 B	大成景安短融债券 E
1. 本期已实现收益	1,992,375.54	1,403,566.83	2,244,154.31
2. 本期利润	2,536,243.98	1,798,492.15	2,952,157.73
3. 加权平均基金份额本期利润	0.0099	0.0115	0.0110
4. 期末基金资产净值	351,321,175.57	383,014,868.66	526,498,759.76
5. 期末基金份额净值	1.2868	1.3280	1.3071

注：1、本期已实现收益指基金本期利息收入、投资收益、其他收入（不含公允价值变动收益）扣除相关费用和信用减值损失后的余额，本期利润为本期已实现收益加上本期公允价值变动收益。

2、所述基金业绩指标不包括持有人认购或交易基金的各项费用，计入费用后实际收益水平要低于所列数字。

3.2 基金净值表现

3.2.1 基金份额净值增长率及其与同期业绩比较基准收益率的比较

大成景安短融债券 A

阶段	净值增长率①	净值增长率 标准差②	业绩比较基 准收益率③	业绩比较基 准收益率标 准差④	①-③	②-④
过去三个月	0.79%	0.02%	0.67%	0.01%	0.12%	0.01%
过去六个月	1.82%	0.02%	1.43%	0.01%	0.39%	0.01%
过去一年	3.25%	0.02%	3.12%	0.01%	0.13%	0.01%
过去三年	7.63%	0.02%	9.70%	0.01%	-2.07%	0.01%
过去五年	13.88%	0.02%	17.08%	0.01%	-3.20%	0.01%
自基金合同 生效起至今	51.69%	0.04%	53.28%	0.02%	-1.59%	0.02%

大成景安短融债券 B

阶段	净值增长率①	净值增长率	业绩比较基	业绩比较基	①-③	②-④
----	--------	-------	-------	-------	-----	-----

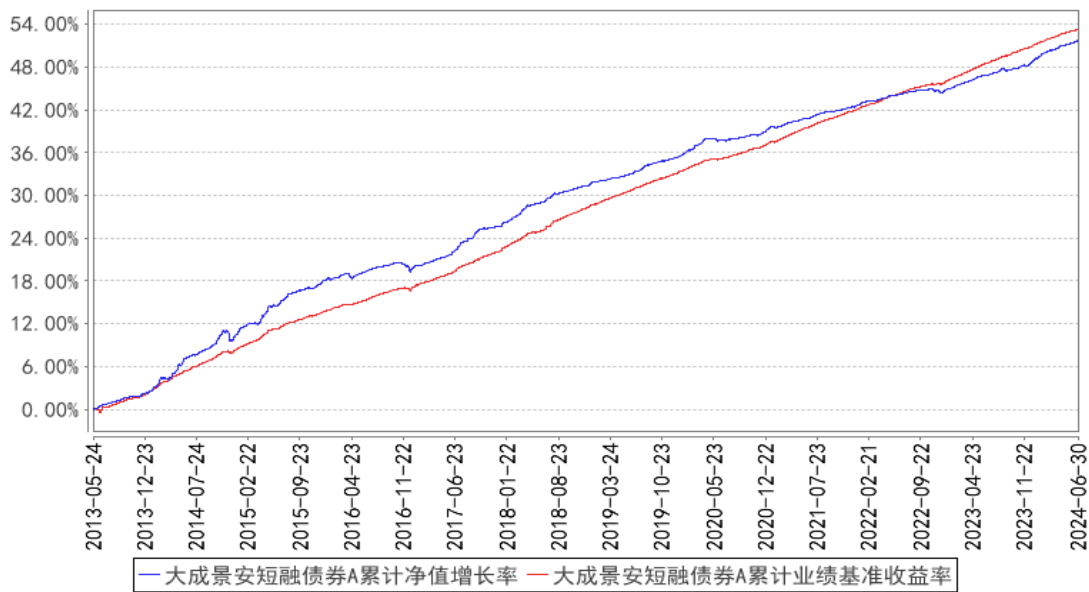
		标准差②	准收益率③	准收益率标 准差④		
过去三个月	0.87%	0.02%	0.67%	0.01%	0.20%	0.01%
过去六个月	1.97%	0.02%	1.43%	0.01%	0.54%	0.01%
过去一年	3.55%	0.02%	3.12%	0.01%	0.43%	0.01%
过去三年	8.58%	0.02%	9.70%	0.01%	-1.12%	0.01%
过去五年	15.55%	0.02%	17.08%	0.01%	-1.53%	0.01%
自基金合同 生效起至今	56.79%	0.04%	53.28%	0.02%	3.51%	0.02%

大成景安短融债券 E

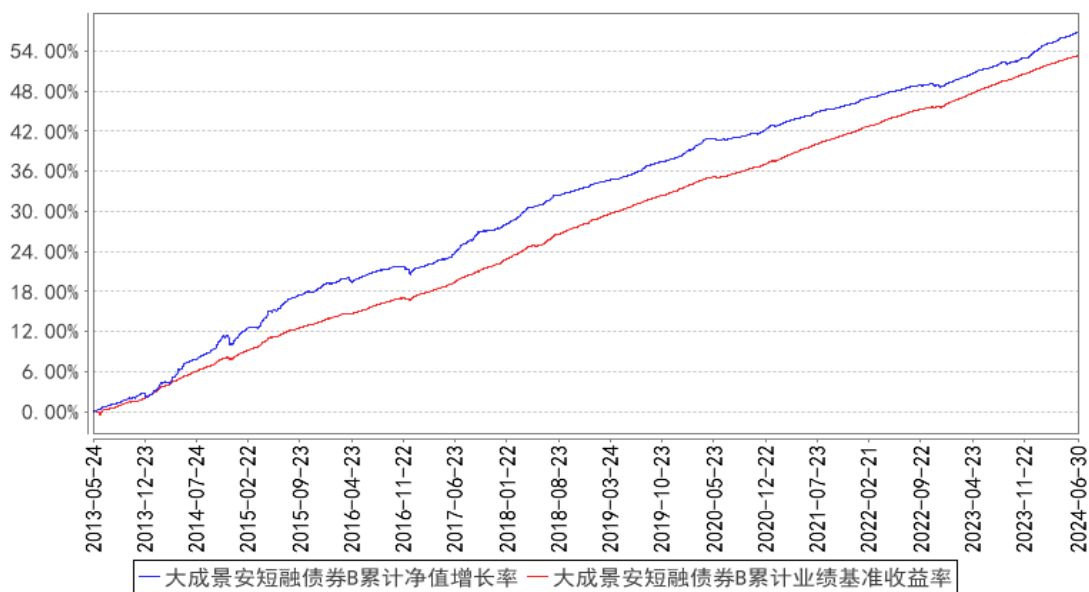
阶段	净值增长率①	净值增长率 标准差②	业绩比较基 准收益率③	业绩比较基 准收益率标 准差④	①-③	②-④
过去三个月	0.83%	0.02%	0.67%	0.01%	0.16%	0.01%
过去六个月	1.90%	0.02%	1.43%	0.01%	0.47%	0.01%
过去一年	3.43%	0.02%	3.12%	0.01%	0.31%	0.01%
过去三年	8.28%	0.02%	9.70%	0.01%	-1.42%	0.01%
过去五年	15.01%	0.02%	17.08%	0.01%	-2.07%	0.01%
自基金合同 生效起至今	30.33%	0.03%	34.49%	0.02%	-4.16%	0.01%

3.2.2 自基金合同生效以来基金累计净值增长率变动及其与同期业绩比较基准收益率变动的比较

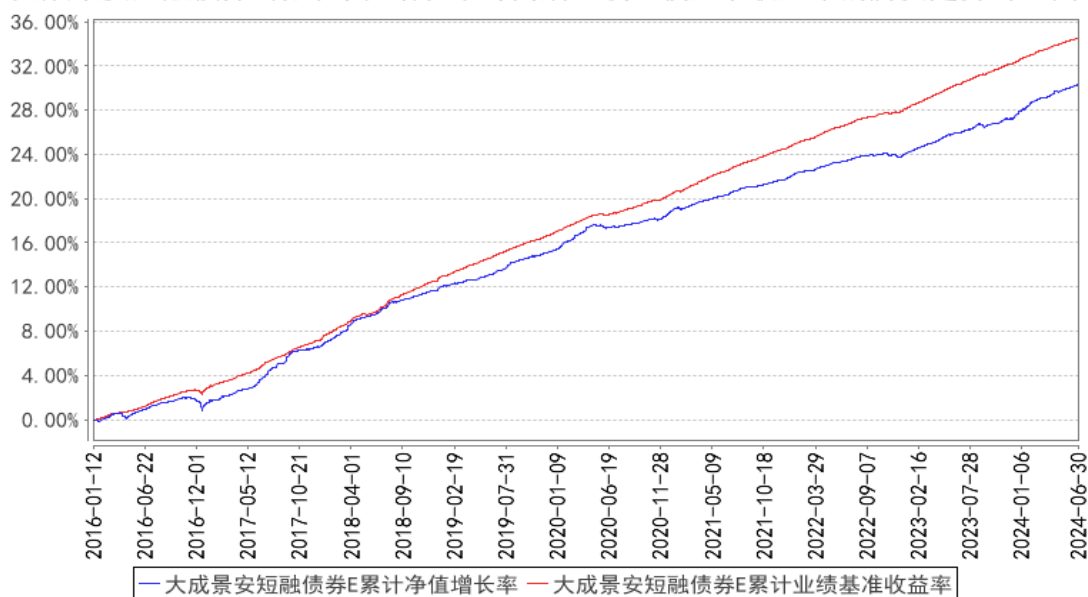
大成景安短融债券A累计净值增长率与同期业绩比较基准收益率的历史走势对比图



大成景安短融债券B累计净值增长率与同期业绩比较基准收益率的历史走势对比图



大成景安短融债券E累计净值增长率与同期业绩比较基准收益率的历史走势对比图



- 注：1. 本基金合同规定，基金管理人应当自基金合同生效之日起六个月内使基金的投资组合比例符合基金合同的约定。建仓期结束时，本基金的投资组合比例符合基金合同的约定。
2. 本基金自 2016 年 1 月 12 日起增设 E 类基金份额类别。

§4 管理人报告

4.1 基金经理（或基金经理小组）简介

姓名	职务	任本基金的基金经理期限		证券从业年限	说明
		任职日期	离任日期		
曾婷婷	本基金基金经理	2023 年 10 月 27 日	-	14 年	北京大学工商管理硕士。2008 年 10 月至 2010 年 11 月任安永会计师事务所审计部高级审计。2010 年 11 月至 2013 年 3 月任第一创业证券研究所合规经理。2013 年 3 月至 2015 年 8 月任华润元大基金固定收益部固收信用研究员。2015 年 10 月至 2022 年 3 月任前海联合基金固定收益部基金经理。2022 年 3 月加入大成基金管理有限公司，现任固定收益总部现金资产投资部基金经理。2022 年 7 月 1 日至 2024 年 5 月 30 日任大成月添利一个月滚动持有中短债债券型证券投资基金基金经理。2022 年 7 月 1 日起任大成现金增利货币市场基金、大成恒丰宝货币市场基金基金经理。2022 年 10 月 11 日至 2024 年 5 月 30 日任大成惠昭一年定期开放债券型发起式证券投资基金基金经理。2023 年 6 月 5 日起任大成

					惠嘉一年定期开放债券型证券投资基金、大成通嘉三年定期开放债券型证券投资基金基金经理。2023 年 10 月 27 日起任大成景安短融债券型证券投资基金基金经理。具有基金从业资格。国籍：中国
万晓慧	本基金基金经理	2024 年 4 月 26 日	-	3 年	华威大学工商管理硕士。2007 年 7 月至 2013 年 7 月任毕马威华振会计师事务所审计部助理经理。2013 年 7 月至 2014 年 8 月任 NeoPhotonics Corporation 内审部经理。2016 年 5 月至 2018 年 12 月任大成基金管理有限公司固定收益总部研究员。2018 年 12 月至 2023 年 9 月任平安资产管理有限责任公司固定收益投资部投资经理。2023 年 10 月加入大成基金管理有限公司，现任固定收益总部债券投资一部基金经理。2024 年 4 月 26 日起任大成月添利一个月滚动持有中短债债券型证券投资基金、大成景安短融债券型证券投资基金基金经理。2024 年 7 月 1 日起任大成景宁一年定期开放债券型证券投资基金基金经理。具有基金从业资格。国籍：中国

注：1、任职日期、离任日期为本基金管理人作出决定之日。

2、证券从业年限的计算标准遵从中国证监会《证券投资基金经营机构董事、监事、高级管理人员及从业人员监督管理办法》的相关规定。

4.1.1 期末兼任私募资产管理计划投资经理的基金经理同时管理的产品情况

无。

4.2 管理人对报告期内本基金运作合规守信情况的说明

报告期内，本基金管理人严格遵守《证券法》、《证券投资基金法》等有关法律法规及基金合同、基金招募说明书等有关基金法律文件的规定，以取信于市场、取信于社会投资公众为宗旨，本着诚实信用、勤勉尽责的原则管理和运用基金资产，在规范基金运作和严格控制投资风险的前提下，为基金份额持有人谋求最大利益，无损害基金份额持有人利益的行为。

4.3 公平交易专项说明

4.3.1 公平交易制度的执行情况

报告期内，公司严格执行了公平交易的原则和制度。公司运用统计分析方法和工具，对旗下

所有投资组合间连续 4 个季度的日内、3 日内、5 日内及 10 日内股票及债券交易同向交易价差进行分析，针对同一基金经理管理的多个投资组合及公私募兼任基金经理管理的多个投资组合的投资交易行为加强了公平交易监测与分析，包括对不同时间窗下（同日、3 日、5 日、10 日）反向交易和同向交易价差监控的分析。分析结果表明：债券交易同向交易频率较低；部分股票同向交易溢价率较大主要来源于投资策略差异、市场因素（如个股当日价格振幅较高）及组合经理交易时机选择，同时结合交易价差专项统计分析，未发现违反公平交易原则的异常情况。

4.3.2 异常交易行为的专项说明

报告期内，公司旗下所有投资组合未发现存在异常交易行为。公司旗下投资组合间存在证券同日反向交易，但不存在参与交易所公开竞价同日反向交易成交较少的单边交易量超过该证券当日成交量 5% 的情形。投资组合间相邻交易日反向交易的市场成交比例、成交均价等交易结果数据表明该类交易不对市场产生重大影响，无异常。

4.4 报告期内基金的投资策略和运作分析

2024 年二季度经济的修复斜率有所放缓，货币政策维持稳中偏松的取向，债市延续震荡偏牛的走势。具体来看，二季度制造业 PMI 回落至荣枯线以下，虽然出口依然保持韧性，但地产高频数据同比降幅仍然较大、基建投资放缓、信贷社融增速进一步回落。央行保持对实体经济的呵护，流动性环境总体合理充裕，并叫停“手工补息”以进一步降低银行的负债成本。

债券市场方面，虽然二季度央行频频提示长端利率风险、地产政策也有所加码，但鉴于政府债券发行节奏依然偏慢，以及“手工补息”禁止后非银金融机构的资金较为充裕，基本面和供需格局对债市依然形成显著支撑。全季度来看，10 年国债收益率呈现震荡下行格局，波动区间为 2.20%-2.36%，季末较季初下行 8BP。

2024 年二季度对债市偏乐观，本基金采取了相对积极的策略，但考虑到债市波动率大幅增加，组合对风险敞口的调整频率加快，争取在控制组合回撤的基础上获取超额收益。在信用策略上，本基金主要投资中高等级信用债，规避信用风险。

4.5 报告期内基金的业绩表现

截至本报告期末大成景安短融债券 A 的基金份额净值为 1.2868 元，本报告期基金份额净值增长率为 0.79%，同期业绩比较基准收益率为 0.67%；截至本报告期末大成景安短融债券 B 的基金份额净值为 1.3280 元，本报告期基金份额净值增长率为 0.87%，同期业绩比较基准收益率为 0.67%；截至本报告期末大成景安短融债券 E 的基金份额净值为 1.3071 元，本报告期基金份额净值增长率为 0.83%，同期业绩比较基准收益率为 0.67%。

4.6 报告期内基金持有人数或基金资产净值预警说明

无。

§5 投资组合报告

5.1 报告期末基金资产组合情况

序号	项目	金额（元）	占基金总资产的比例（%）
1	权益投资	-	-
	其中：股票	-	-
2	基金投资	-	-
3	固定收益投资	1,459,804,371.57	99.33
	其中：债券	1,459,804,371.57	99.33
	资产支持证券	-	-
4	贵金属投资	-	-
5	金融衍生品投资	-	-
6	买入返售金融资产	-	-
	其中：买断式回购的买入返售金融资产	-	-
7	银行存款和结算备付金合计	5,296,014.22	0.36
8	其他资产	4,612,037.23	0.31
9	合计	1,469,712,423.02	100.00

5.2 报告期末按行业分类的股票投资组合

5.2.1 报告期末按行业分类的境内股票投资组合

无。

5.2.2 报告期末按行业分类的港股通投资股票投资组合

无。

5.3 期末按公允价值占基金资产净值比例大小排序的股票投资明细

5.3.1 报告期末按公允价值占基金资产净值比例大小排序的前十名股票投资明细

无。

5.4 报告期末按债券品种分类的债券投资组合

序号	债券品种	公允价值（元）	占基金资产净值比例（%）
1	国家债券	34,472,366.11	2.73
2	央行票据	-	-
3	金融债券	81,256,748.76	6.44
	其中：政策性金融债	61,069,502.73	4.84

4	企业债券	1,024,330.30	0.08
5	企业短期融资券	514,274,452.83	40.79
6	中期票据	751,909,705.96	59.64
7	可转债（可交换债）	-	-
8	同业存单	76,866,767.61	6.10
9	其他	-	-
10	合计	1,459,804,371.57	115.78

5.5 报告期末按公允价值占基金资产净值比例大小排序的前五名债券投资明细

序号	债券代码	债券名称	数量（张）	公允价值（元）	占基金资产净值比例（%）
1	012481560	24 东航股 SCP003	500,000	50,110,046.58	3.97
2	042480294	24 一汽租赁 CP006	500,000	50,042,260.27	3.97
3	112420141	24 广发银行 CD141	500,000	49,382,820.65	3.92
4	230421	23 农发 21	400,000	40,731,103.83	3.23
5	102281772	22 河钢集 MTN010	300,000	31,291,111.48	2.48

5.6 报告期末按公允价值占基金资产净值比例大小排序的前十名资产支持证券投资 明细

无。

5.7 报告期末按公允价值占基金资产净值比例大小排序的前五名贵金属投资明细

无。

5.8 报告期末按公允价值占基金资产净值比例大小排序的前五名权证投资明细

无。

5.9 报告期末本基金投资的国债期货交易情况说明

5.9.1 本期国债期货投资政策

无。

5.9.2 报告期末本基金投资的国债期货持仓和损益明细

无。

5.9.3 本期国债期货投资评价

无。

5.10 投资组合报告附注

5.10.1 本基金投资的前十名证券的发行主体本期是否出现被监管部门立案调查，或在报告编制日前一年内受到公开谴责、处罚的情形

本基金投资的前十名证券之一 24 广发银行 CD141 的发行主体广发银行股份有限公司于 2023 年 8 月 3 日因小微企业划型不准确、违规发放房地产贷款等，受到国家金融监督管理总局（金罚决字〔2023〕5 号）。本基金认为，对广发银行的处罚不会对其投资价值构成实质性负面影响。

5.10.2 基金投资的前十名股票是否超出基金合同规定的备选股票库

本基金投资的前十名股票未超出基金合同规定的备选股票库。

5.10.3 其他资产构成

序号	名称	金额（元）
1	存出保证金	-
2	应收证券清算款	-
3	应收股利	-
4	应收利息	-
5	应收申购款	4,612,037.23
6	其他应收款	-
7	其他	-
8	合计	4,612,037.23

5.10.4 报告期末持有的处于转股期的可转换债券明细

无。

5.10.5 报告期末前十名股票中存在流通受限情况的说明

无。

5.10.6 投资组合报告附注的其他文字描述部分

由于四舍五入原因，分项之和与合计可能有尾差。

§6 开放式基金份额变动

单位：份

项目	大成景安短融债券 A	大成景安短融债券 B	大成景安短融债券 E
报告期期初基金份额总额	232,356,480.51	87,850,719.64	276,385,800.13
报告期期间基金总申购份额	158,485,214.96	232,698,398.05	257,053,419.16
减：报告期期间基金总赎回份额	117,825,325.85	32,130,316.46	130,651,067.83
报告期期间基金拆分变动份额（份额减）	-	-	-

少以“-”填列)			
报告期期末基金份额总额	273,016,369.62	288,418,801.23	402,788,151.46

§7 基金管理人运用固有资金投资本基金情况

7.1 基金管理人持有本基金份额变动情况

单位：份

项目	大成景安短融债券 A	大成景安短融债券 B	大成景安短融债券 E
报告期期初管理人持有的本基金份额	-	7,729,767.33	-
报告期期间买入/申购总份额	15,544,846.88	-	-
报告期期间卖出/赎回总份额	-	-	-
报告期期末管理人持有的本基金份额	15,544,846.88	7,729,767.33	-
报告期期末持有的本基金份额占基金总份额比例 (%)	1.61	0.80	-

7.2 基金管理人运用固有资金投资本基金交易明细

序号	交易方式	交易日期	交易份额(份)	交易金额(元)	适用费率(%)
1	基金转换入	2024-06-28	15,544,846.88	20,000,000.00	-
合计			15,544,846.88	20,000,000.00	

注：1、申购或者购买基金份额的，金额为正；赎回或者卖出基金份额的，金额为负。

2、合计数以绝对值填列。

3、红利发放为期间合计数。

4、本基金相关费率均依照法律文件规定收取。

§8 影响投资者决策的其他重要信息

8.1 报告期内单一投资者持有基金份额比例达到或超过 20%的情况

无。

8.2 影响投资者决策的其他重要信息

无。

§9 备查文件目录

9.1 备查文件目录

- 1、中国证监会批准设立大成景安短融债券型证券投资基金的文件；
- 2、《大成景安短融债券型证券投资基金基金合同》；
- 3、《大成景安短融债券型证券投资基金托管协议》；
- 4、大成基金管理有限公司批准文件、营业执照、公司章程；
- 5、本报告期内在规定报刊上披露的各种公告原稿。

9.2 存放地点

备查文件存放在本基金管理人和托管人的住所。

9.3 查阅方式

投资者可在营业时间免费查阅，或登录本基金管理人网站 <http://www.dcfund.com.cn> 进行查阅。

大成基金管理有限公司

2024 年 7 月 19 日