

浦银安盛新经济结构灵活配置混合型证券
投资基金
2024 年第 2 季度报告

2024 年 6 月 30 日

基金管理人：浦银安盛基金管理有限公司

基金托管人：交通银行股份有限公司

报告送出日期：2024 年 7 月 19 日

§1 重要提示

基金管理人的董事会及董事保证本报告所载资料不存在虚假记载、误导性陈述或重大遗漏，并对其内容的真实性、准确性和完整性承担个别及连带责任。

基金托管人交通银行股份有限公司根据本基金合同规定，于 2024 年 7 月 18 日复核了本报告中的财务指标、净值表现和投资组合报告等内容，保证复核内容不存在虚假记载、误导性陈述或者重大遗漏。

基金管理人承诺以诚实信用、勤勉尽责的原则管理和运用基金资产，但不保证基金一定盈利。

基金的过往业绩并不代表其未来表现。投资有风险，投资者在作出投资决策前应仔细阅读本基金的招募说明书。

本报告中财务资料未经审计。

本报告期自 2024 年 4 月 1 日起至 2024 年 6 月 30 日止。

§2 基金产品概况

基金简称	浦银安盛新经济结构混合
基金主代码	519126
基金运作方式	契约型开放式
基金合同生效日	2014 年 5 月 20 日
报告期末基金份额总额	242,664,245.42 份
投资目标	本基金通过在股票、固定收益证券、现金等资产的积极灵活配置，并通过重点关注受益于中国经济结构转型趋势、以及新的经济结构变化包括新城乡结构、新需求结构、新产业结构带来的投资机会，在严格控制风险并保证充分流动性的前提下，谋求基金资产的长期稳定增值。
投资策略	<p>(一) 资产配置策略</p> <p>资产配置策略采用浦银安盛资产配置模型，通过宏观经济、估值水平、流动性和市场政策等四个因素的分析框架，动态把握不同资产类别的投资价值、投资时机以及其风险收益特征的相对变化，进行股票、固定收益证券和现金等大类资产的合理配置，在严格控制投资风险的基础上追求基金资产的长期持续稳定增长。</p> <p>(二) 股票投资策略</p> <p>本基金在股票投资方面主要采用主题投资策略，通过重点投资受益于中国经济结构转型趋势、新的经济结构包括新城乡结构、新需求结构、新产业结构的相关行业股票，并保持对中国经济结构调整的趋势以及经济结构调整对相关行业及上市公司影响的密切跟踪和研究分析，对属于新经济结构投资主题范畴的上市公司进行重点投</p>

	资。 （三）债券投资策略 在资本市场国际化的背景下，通过研判债券市场风险收益特征的国际化趋势和国内宏观经济景气周期引发的债券市场收益率的变化趋势，采取自上而下的策略构造组合。	
业绩比较基准	55%×中证 500 指数（000905）+ 45%×中证全债指数	
风险收益特征	本基金为混合型基金，本基金属于中高风险、中高收益的基金品种，其预期风险和预期收益高于债券型基金和货币市场基金，低于股票型基金。	
基金管理人	浦银安盛基金管理有限公司	
基金托管人	交通银行股份有限公司	
下属分级基金的基金简称	浦银安盛新经济结构混合 A	浦银安盛新经济结构混合 C
下属分级基金的交易代码	519126	013259
报告期末下属分级基金的份额总额	234,177,782.29 份	8,486,463.13 份

§3 主要财务指标和基金净值表现

3.1 主要财务指标

单位：人民币元

主要财务指标	报告期（2024 年 4 月 1 日-2024 年 6 月 30 日）	
	浦银安盛新经济结构混合 A	浦银安盛新经济结构混合 C
1. 本期已实现收益	5,210,922.84	181,322.47
2. 本期利润	-11,895,197.28	-469,967.93
3. 加权平均基金份额本期利润	-0.0513	-0.0534
4. 期末基金资产净值	402,306,550.78	14,419,676.62
5. 期末基金份额净值	1.7180	1.6991

注：1、上述基金业绩指标不包括持有人认购或交易基金的各项费用，计入费用后实际收益水平要低于所列数字。

2、本期已实现收益指基金本期利息收入、投资收益、其他收入（不含公允价值变动收益）扣除相关费用和信用减值损失后的余额。

3、本期利润为本期已实现收益加上本期公允价值变动收益。

4、自 2021 年 8 月 5 日起，本基金增加 C 类基金份额类别。

5、本基金增加 C 类基金份额类别后，本基金分设 A 类和 C 类两类基金份额，分别设置对应的基金代码并分别计算基金份额净值。

3.2 基金净值表现

3.2.1 基金份额净值增长率及其与同期业绩比较基准收益率的比较

浦银安盛新经济结构混合 A

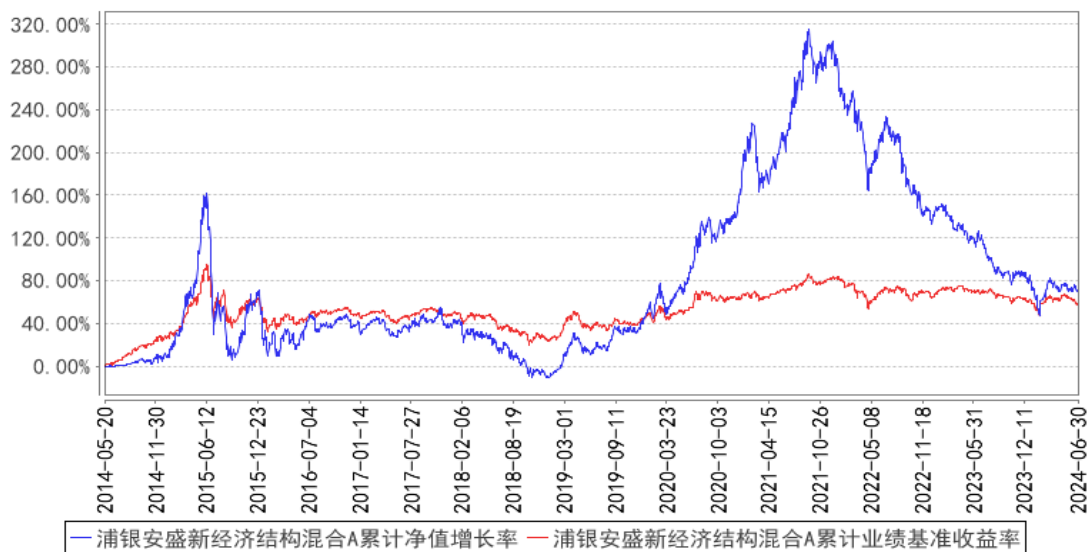
阶段	净值增长率①	净值增长率标准差②	业绩比较基准收益率③	业绩比较基准收益率标准差④	①-③	②-④
过去三个月	-2.95%	0.97%	-2.70%	0.61%	-0.25%	0.36%
过去六个月	-7.42%	1.32%	-2.84%	0.87%	-4.58%	0.45%
过去一年	-22.72%	1.15%	-7.02%	0.69%	-15.70%	0.46%
过去三年	-47.46%	1.37%	-8.71%	0.65%	-38.75%	0.72%
过去五年	45.59%	1.44%	14.12%	0.69%	31.47%	0.75%
自基金合同生效起至今	71.80%	1.73%	57.84%	0.87%	13.96%	0.86%

浦银安盛新经济结构混合 C

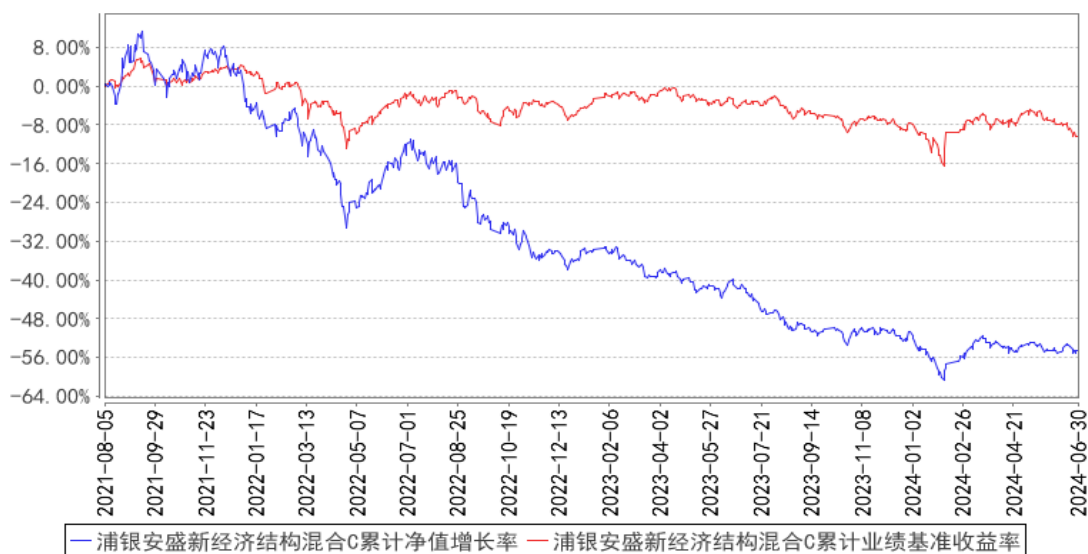
阶段	净值增长率①	净值增长率标准差②	业绩比较基准收益率③	业绩比较基准收益率标准差④	①-③	②-④
过去三个月	-3.06%	0.97%	-2.70%	0.61%	-0.36%	0.36%
过去六个月	-7.61%	1.32%	-2.84%	0.87%	-4.77%	0.45%
过去一年	-23.03%	1.15%	-7.02%	0.69%	-16.01%	0.46%
自基金合同生效起至今	-54.47%	1.32%	-10.27%	0.66%	-44.20%	0.66%

3.2.2 自基金合同生效以来基金累计净值增长率变动及其与同期业绩比较基准收益率变动的比较

浦银安盛新经济结构混合A累计净值增长率与同期业绩比较基准收益率的历史走势对比图



浦银安盛新经济结构混合C累计净值增长率与同期业绩比较基准收益率的历史走势对比图



注：本基金于 2021 年 8 月 5 日起新增 C 类份额，具体内容详见本基金管理人于 2021 年 8 月 5 日刊登的《关于浦银安盛新经济结构灵活配置混合型证券投资基金增加 C 类基金份额、提高基金份额净值估值精度并修订基金合同相应条款的公告》。

§4 管理人报告

4.1 基金经理（或基金经理小组）简介

姓名	职务	任本基金的基金经理期限		证券从业年限	说明
		任职日期	离任日期		
蒋佳良	公司总经理助理兼	2018 年 11 月 1 日	-	15 年	蒋佳良先生, 德国法兰克福大学企业管理学硕士, 2006 年至 2008 年任职中国工商

	首席权益投资官、研究部总监兼均衡策略部总经理、本基金的基金经理。			<p>银行法兰克福分行资金部，2009 年至 2011 年任职华宝证券有限责任公司证券投资部担任投资经理，2011 年至 2015 年任职于平安资产管理有限公司担任投资经理，2015 年至 2018 年任职中海基金管理有限公司投研中心，历任基金经理和研究部总经理。2018 年 6 月加盟浦银安盛基金管理有限公司历任权益投资部总监助理、研究部副总监兼均衡策略部总经理。2021 年 3 月起任职研究部总监兼均衡策略部总经理，2023 年 4 月起担任公司总经理助理兼首席权益投资官。2020 年 7 月至 2024 年 3 月担任浦银安盛价值精选混合型证券投资基金的基金经理。2018 年 11 月起担任浦银安盛新经济结构灵活配置混合型证券投资基金的基金经理。2021 年 5 月起担任浦银安盛均衡优选 6 个月持有期混合型证券投资基金的基金经理。2021 年 12 月起担任浦银安盛品质优选混合型证券投资基金的基金经理。2022 年 6 月起担任浦银安盛兴耀优选一年持有期混合型证券投资基金的基金经理。2023 年 2 月起担任浦银安盛光耀优选混合型证券投资基金的基金经理。2023 年 3 月起担任浦银安盛价值成长混合型证券投资基金的基金经理。2023 年 6 月起担任浦银安盛景气优选混合型证券投资基金的基金经理。</p>
--	----------------------------------	--	--	--

注：1、首任基金经理的“任职日期”为基金合同生效日，非首任基金经理的“任职日期”为根据公司决定确定的聘任日期，基金经理的“离任日期”均为根据公司决定确定的解聘日期。

2、证券从业含义遵从《证券投资基金经营机构董事、监事、高级管理人员及从业人员监督管理办法》的相关规定。

4.2 管理人对报告期内本基金运作合规守信情况的说明

本报告期内，基金管理人严格遵守《证券投资基金法》及其他相关法律法规、证监会规定和基金合同的约定，本着诚实信用、勤勉尽责的原则管理和运用基金资产，在严格控制风险的前提下，为基金份额持有人谋求最大利益。本报告期内未有损害基金份额持有人利益的行为。

4.3 公平交易专项说明

4.3.1 公平交易制度的执行情况

本基金管理人根据《公平交易管理规定》，建立并健全了有效的公平交易执行体系，保证公平对待旗下的每一个基金组合。

在具体执行中，在投资决策流程上，构建统一的研究平台，为所有投资组合公平的提供研究支持。在投资决策过程中，严格遵守公司的各项投资管理制度和投资授权制度，投资组合经理在授权范围内可以自主决策，超过投资权限的操作必须经过严格的审批程序。在交易执行环节上，详细规定了面对多个投资组合交易执行的流程和规定，以保证投资执行交易过程的公平性。公司严格控制主动投资组合的同日反向交易，非经特别控制流程审批同意，不得进行。从事后监控角度上，定期对组合间同一投资标的的临近交易日的同向交易和反向交易的合理性分析评估，以及不同时间窗口下（1 日、3 日、5 日、10 日）的季度公平性交易分析评估，对旗下投资组合及其各投资类别的收益率差异进行分析。公司定期对公平交易制度的遵守和相关业务流程的执行情况进行检查，季度公平交易分析报告按规定经基金经理或投资经理签字，并经督察长、总经理审阅签字后，归档保存。

本报告期内，上述公平交易制度总体执行情况良好，公平对待旗下各投资组合，未发现任何违反公平交易的行为。

4.3.2 异常交易行为的专项说明

本报告期内未发现本基金存在违反法律、法规、中国证监会和证券交易所颁布的相关规范性文件认定的异常交易行为。报告期内未发生本基金与旗下其他投资组合参与的交易所公开竞价同日反向交易成交较少的单边交易量超过该证券当日成交量的 5% 的情形。

4.4 报告期内基金的投资策略和运作分析

二季度，沪深 300 下跌 2.14%，创业板指下跌 7.41%；行业方面，只有银行、公用事业、电子、煤炭是上涨的，其他行业均为下跌，其中传媒、食品饮料、社服等行业幅度较大。春节后市场的反弹，持续到 5 月中旬，随后市场一路走弱，再度跌到 3000 点下方。风格方面也出现了两级分化，以上证 50、沪深 300 为代表的大盘股持续走强，而中小市值、成长股持续走弱。

二季度，我们看到相较一季度的市场又发生了一些变化：以煤炭、石油为代表的红利资产继续走强，并且进一步扩展到电力、环保等行业，成为所有资金的避风港，这背后反应了市场对宏观经济的悲观预期持续，并且我们看到白酒行业从 5 月中旬以来开始领跌所有行业，这在一定程度上印证了上述观点。然后我们看到以光模块为代表的美股映射标的继续走强，这也是美股几个科技巨头不断创新高的结果，美股 BIG 7 轮番创新高，带动了美股的持续走强，进而带动了 A 股科技股的走势。一季度市场走强的出口相关行业如家电、机械到最近的电网设备，反而逐渐走弱，

这反映了市场对于美国大选带来的不确定性的担忧。

我们的组合在二季度表现相对平淡，基本和市场同步，在此过程中，我们也在持续做调整，进一步向所谓的哑铃型策略倾斜，我们减持了制造业和医药相关股票，进一步向煤炭、有色以及偏科技的如 AI、果链资产集中。对于下半年的市场，我们和市场主流看法相对一致，现在市场仍然处于很弱势的状态，大家对宏观经济依然预期较为悲观，虽然房地产政策已经出现明显转向，但是我们看到成交量在放大，但是房价仍然没有明显变化。今年的出口是好的，但是美国的大选，特朗普有可能的再度上任，会给我国的出口带来巨大的不确定性，18 年的贸易制裁仍历历在目，所以我们的制造业也有可能面临巨大的压力。这些悲观预期在资本市场的体现，就是十年国债收益率仍在下行，权益市场缺少明显的赚钱效应，市场没有增量资金，场内的资金都在往红利资产集中，去避险或者说去赚取股息，这和过去 A 股投资者去赚资本利得的思路完全不同。所以，未来一段时间，我们也仍然会保持一个相对谨慎的态度，在没有明显机会的情况下，先把组合仓位控制在一个合意水平。在结构上，一端是偏防御的资产，另外一端我们看好 AI 浪潮下，带来的 AI 端侧，如智能手机、智能穿戴设备的机会，保持一个攻守兼备的姿态，耐心等待转机，等待新一轮上行周期的开始。

4.5 报告期内基金的业绩表现

截至本报告期末浦银安盛新经济结构混合 A 的基金份额净值为 1.7180 元，本报告期基金份额净值增长率为-2.95%，同期业绩比较基准收益率为-2.70%，截至本报告期末浦银安盛新经济结构混合 C 的基金份额净值为 1.6991 元，本报告期基金份额净值增长率为-3.06%，同期业绩比较基准收益率为-2.70%。

4.6 报告期内基金持有人数或基金资产净值预警说明

- 1、本报告期内未出现连续二十个工作日基金份额持有人数量不满二百人的情形。
- 2、本报告期内未出现连续二十个工作日基金资产净值低于五千万的情形。

§5 投资组合报告

5.1 报告期末基金资产组合情况

序号	项目	金额（元）	占基金总资产的比例（%）
1	权益投资	278,013,472.00	66.36
	其中：股票	278,013,472.00	66.36
2	基金投资	-	-
3	固定收益投资	-	-
	其中：债券	-	-

	资产支持证券	-	-
4	贵金属投资	-	-
5	金融衍生品投资	-	-
6	买入返售金融资产	-	-
	其中：买断式回购的买入返售金融资产	-	-
7	银行存款和结算备付金合计	73,041,714.29	17.44
8	其他资产	67,862,851.89	16.20
9	合计	418,918,038.18	100.00

5.2 报告期末按行业分类的股票投资组合

5.2.1 报告期末按行业分类的境内股票投资组合

代码	行业类别	公允价值（元）	占基金资产净值比例（%）
A	农、林、牧、渔业	-	-
B	采矿业	50,566,320.98	12.13
C	制造业	191,641,807.17	45.99
D	电力、热力、燃气及水生产和供应业	4,061,564.00	0.97
E	建筑业	-	-
F	批发和零售业	-	-
G	交通运输、仓储和邮政业	-	-
H	住宿和餐饮业	-	-
I	信息传输、软件和信息技术服务业	30,774,328.73	7.38
J	金融业	-	-
K	房地产业	-	-
L	租赁和商务服务业	2,419.12	0.00
M	科学研究和技术服务业	-	-
N	水利、环境和公共设施管理业	967,032.00	0.23
O	居民服务、修理和其他服务业	-	-
P	教育	-	-
Q	卫生和社会工作	-	-
R	文化、体育和娱乐业	-	-
S	综合	-	-
	合计	278,013,472.00	66.71

5.2.2 报告期末按行业分类的港股通投资股票投资组合

注：本基金本报告期末未持有港股通股票。

5.3 期末按公允价值占基金资产净值比例大小排序的股票投资明细

5.3.1 报告期末按公允价值占基金资产净值比例大小排序的前十名股票投资明细

序号	股票代码	股票名称	数量（股）	公允价值（元）	占基金资产净值比例（%）
1	002475	立讯精密	587,900	23,110,349.00	5.55
2	688608	恒玄科技	144,394	21,136,393.72	5.07
3	603993	洛阳钼业	2,170,800	18,451,800.00	4.43
4	688256	寒武纪	86,248	17,134,890.16	4.11
5	002273	水晶光电	964,000	16,368,720.00	3.93
6	300308	中际旭创	103,500	14,270,580.00	3.42
7	002533	金杯电工	1,397,400	13,904,130.00	3.34
8	605117	德业股份	185,020	13,754,386.80	3.30
9	600894	广日股份	1,178,900	13,557,350.00	3.25
10	601918	新集能源	1,319,199	12,862,190.25	3.09

5.4 报告期末按债券品种分类的债券投资组合

注：本基金本报告期末未持有债券。

5.5 报告期末按公允价值占基金资产净值比例大小排序的前五名债券投资明细

注：本基金本报告期末未持有债券。

5.6 报告期末按公允价值占基金资产净值比例大小排序的前十名资产支持证券投资 明细

注：本基金本报告期末未持有资产支持证券。

5.7 报告期末按公允价值占基金资产净值比例大小排序的前五名贵金属投资明细

注：本基金本报告期末未持有贵金属。

5.8 报告期末按公允价值占基金资产净值比例大小排序的前五名权证投资明细

注：本基金本报告期末未持有权证。

5.9 报告期末本基金投资的股指期货交易情况说明

5.9.1 报告期末本基金投资的股指期货持仓和损益明细

注：本基金本报告期末未持有股指期货。

5.9.2 本基金投资股指期货的投资政策

注：本基金本报告期末未持有股指期货。

5.10 报告期末本基金投资的国债期货交易情况说明

5.10.1 本期国债期货投资政策

注：本基金本报告期末未持有国债期货。

5.10.2 报告期末本基金投资的国债期货持仓和损益明细

注：本基金本报告期末未持有国债期货。

5.10.3 本期国债期货投资评价

注：本基金本报告期末未持有国债期货。

5.11 投资组合报告附注

5.11.1 本基金投资的前十名证券的发行主体本期是否出现被监管部门立案调查，或在报告编制日前一年内受到公开谴责、处罚的情形

本基金投资的前十名证券的发行主体本期未出现被监管部门立案调查，或在报告编制日前一年内受到公开谴责、处罚的情形。

5.11.2 基金投资的前十名股票是否超出基金合同规定的备选股票库

报告期内，本基金投资的前十名股票不存在超出基金合同规定的备选股票库的情况。

5.11.3 其他资产构成

序号	名称	金额（元）
1	存出保证金	206,322.86
2	应收证券清算款	67,597,817.95
3	应收股利	-
4	应收利息	-
5	应收申购款	58,711.08
6	其他应收款	-
7	其他	-
8	合计	67,862,851.89

5.11.4 报告期末持有的处于转股期的可转换债券明细

注：本基金本报告期末未持有处于转股期的可转换债券。

5.11.5 报告期末前十名股票中存在流通受限情况的说明

注：本基金本报告期末前十名股票中不存在流通受限股票。

§6 开放式基金份额变动

单位：份

项目	浦银安盛新经济结构混合 A	浦银安盛新经济结构混合 C
报告期期初基金份额总额	226,868,952.10	8,971,456.76
报告期期间基金总申购份额	33,322,972.33	588,110.11

减: 报告期期间基金总赎回份额	26,014,142.14	1,073,103.74
报告期期间基金拆分变动份额 (份额减少以“-”填列)	-	-
报告期期末基金份额总额	234,177,782.29	8,486,463.13

§7 基金管理人运用固有资金投资本基金情况

7.1 基金管理人持有本基金份额变动情况

注: 本报告期本基金管理人未运用固有资金投资本基金。

7.2 基金管理人运用固有资金投资本基金交易明细

注: 本报告期本基金管理人未运用固有资金投资本基金。

§8 影响投资者决策的其他重要信息

8.1 报告期内单一投资者持有基金份额比例达到或超过 20% 的情况

投资者类别	报告期内持有基金份额变化情况				报告期末持有基金情况		
	序号	持有基金份额比例达到或者超过 20% 的时间区间	期初份额	申购份额	赎回份额	持有份额	份额占比 (%)
机构	1	20240401-20240630	54,076,768.73	13,709,797.20	0.00	67,786,565.93	27.93

产品特有风险

基金管理人提示投资者注意: 当特定的机构投资者进行大额赎回操作时, 基金管理人需通过对基金持有证券的快速变现以支付赎回款, 该等操作可能会产生基金仓位调整的困难, 产生冲击成本的风险, 并造成基金净值的波动; 同时, 该等大额赎回将可能产生 (1) 单位净值尾差风险; (2) 基金净值大幅波动的风险; (3) 因引发基金本身的巨额赎回而导致中小投资者无法及时赎回的风险; 以及 (4) 因基金资产净值低于 5000 万元从而影响投资目标实现或造成基金终止等风险。

8.2 影响投资者决策的其他重要信息

报告截止日至报告批准送出日之间, 本基金管理人重大人事变动如下:

2024 年 7 月 1 日, 张弛先生新任公司总经理, 郁蓓华女士离任公司总经理。具体信息请参见基金管理人于 2024 年 7 月 2 日在规定媒介披露的《浦银安盛基金管理有限公司基金行业高级管理人员变更公告》。

§9 备查文件目录

9.1 备查文件目录

1、中国证监会批准浦银安盛新经济结构灵活配置混合型证券投资基金募集的文件

- 2、 浦银安盛新经济结构灵活配置混合型证券投资基金基金合同
- 3、 浦银安盛新经济结构灵活配置混合型证券投资基金招募说明书
- 4、 浦银安盛新经济结构灵活配置混合型证券投资基金托管协议
- 5、 基金管理人业务资格批件、营业执照、公司章程
- 6、 基金托管人业务资格批件和营业执照
- 7、 本报告期内在中国证监会规定媒介上披露的各项公告
- 8、 中国证监会要求的其他文件

9.2 存放地点

上海市浦东新区滨江大道 5189 号 S2 座 1-7 层 基金管理人办公场所。

9.3 查阅方式

投资者可登录基金管理人网站（www.py-axa.com）查阅，或在营业时间内至基金管理人办公场所免费查阅。

投资者对本报告书如有疑问，可咨询基金管理人。

客户服务中心电话：400-8828-999 或 021-33079999。

浦银安盛基金管理有限公司

2024 年 7 月 19 日