

中金中证同业存单 AAA 指数 7 天持有期发
起式证券投资基金
2024 年第 2 季度报告

2024 年 6 月 30 日

基金管理人：中金基金管理有限公司

基金托管人：中信银行股份有限公司

报告送出日期：2024 年 7 月 19 日

§1 重要提示

基金管理人的董事会及董事保证本报告中所载资料不存在虚假记载、误导性陈述或重大遗漏，并对其内容的真实性、准确性和完整性承担个别及连带责任。

基金托管人中信银行股份有限公司根据本基金合同规定，于 2024 年 07 月 18 日复核了本报告中的财务指标、净值表现和投资组合报告等内容，保证复核内容不存在虚假记载、误导性陈述或者重大遗漏。

基金管理人承诺以诚实信用、勤勉尽责的原则管理和运用基金资产，但不保证基金一定盈利。

基金的过往业绩并不代表其未来表现。投资有风险，投资者在作出投资决策前应仔细阅读本基金的招募说明书。

本报告中财务资料未经审计。

本报告期自 2024 年 04 月 01 日起至 2024 年 06 月 30 日止。

§2 基金产品概况

基金简称	中金中证同业存单 AAA 指数 7 天持有发起
基金主代码	015646
基金运作方式	契约型开放式
基金合同生效日	2022 年 5 月 11 日
报告期末基金份额总额	252,635,960.54 份
投资目标	紧密跟踪标的指数，争取在扣除各项费用之前获得与标的指数相似的总回报，追求跟踪偏离度和跟踪误差最小化。
投资策略	本基金为指数基金，主要采用抽样复制和动态最优化的方法，投资于标的指数中具有代表性和流动性的成份券和备选成份券，或选择非成份券作为替代，构造与标的指数风险收益特征相似的资产组合，以实现对标的指数的有效跟踪。在正常市场情况下，本基金力争日均跟踪偏离度的绝对值不超过 0.2%，年化跟踪误差不超过 2%。如因指数编制规则调整或其他因素导致跟踪误差超过上述范围，基金管理人应采取合理措施避免跟踪误差进一步扩大。具体包括：1、优化抽样复制策略；2、替代性策略；3、债券投资策略。详见《中金中证同业存单 AAA 指数 7 天持有期发起式证券投资基金基金合同》。
业绩比较基准	中证同业存单 AAA 指数收益率*95%+银行人民币一年定期存款利率(税后)*5%
风险收益特征	本基金风险与收益低于股票型基金、偏股混合型基金，高于货币市场基金。本基金主要投资于标的指数成份券及备选成份券，具有与标的指数相似的风险收益特征。
基金管理人	中金基金管理有限公司
基金托管人	中信银行股份有限公司

§ 3 主要财务指标和基金净值表现

3.1 主要财务指标

单位：人民币元

主要财务指标	报告期（2024 年 4 月 1 日-2024 年 6 月 30 日）
1. 本期已实现收益	1,899,480.18
2. 本期利润	1,581,380.35
3. 加权平均基金份额本期利润	0.0060
4. 期末基金资产净值	264,037,444.16
5. 期末基金份额净值	1.0451

注：1. 本期已实现收益指基金本期利息收入、投资收益、其他收入（不含公允价值变动收益）扣除相关费用后的余额，本期利润为本期已实现收益加上本期公允价值变动收益；

2. 本报告所列示的基金业绩指标不包括持有人认购或交易基金的各项费用，计入费用后实际收益水平要低于所列数字。

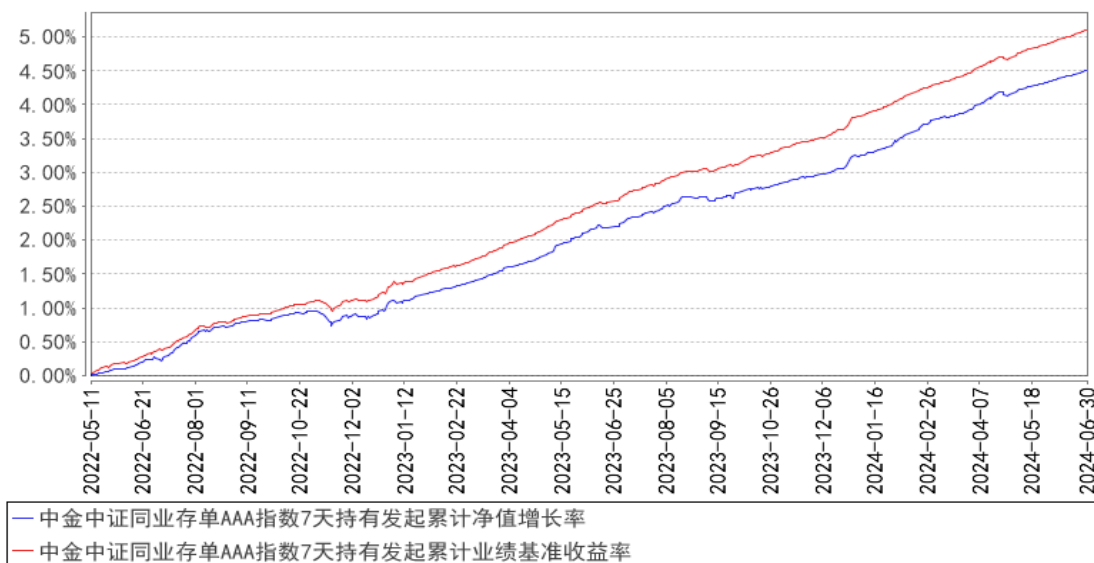
3.2 基金净值表现

3.2.1 基金份额净值增长率及其与同期业绩比较基准收益率的比较

阶段	净值增长率 ①	净值增长率 标准差②	业绩比较基 准收益率③	业绩比较基 准收益率标 准差④	①-③	②-④
过去三个月	0.57%	0.01%	0.62%	0.01%	-0.05%	0.00%
过去六个月	1.22%	0.01%	1.25%	0.01%	-0.03%	0.00%
过去一年	2.21%	0.01%	2.42%	0.01%	-0.21%	0.00%
自基金合同 生效起至今	4.51%	0.01%	5.10%	0.01%	-0.59%	0.00%

3.2.2 自基金合同生效以来基金累计净值增长率变动及其与同期业绩比较基准收益率变动的比较

中金中证同业存单AAA指数7天持有发起累计净值增长率与同期业绩比较基准收益率的历史走势对比图



§4 管理人报告

4.1 基金经理（或基金经理小组）简介

姓名	职务	任本基金的基金经理期限		证券从业年限	说明
		任职日期	离任日期		
石玉	本基金基金经理	2022年5月11日	-	18年	石玉女士，管理学硕士。历任中国科技证券有限责任公司、华泰联合证券有限责任公司职员，天弘基金管理有限公司金融工程分析师、固定收益研究员，中国国际金融股份有限公司资产管理部高级研究员、投资经理助理、投资经理。现任中金基金管理有限公司固定收益部基金经理。

注：上述基金经理任职日期为本基金基金合同生效日。

4.1.1 期末兼任私募资产管理计划投资经理的基金经理同时管理的产品情况

本报告期，本基金不存在基金经理兼任私募资产管理计划投资经理的情形。

4.2 管理人对报告期内本基金运作合规守信情况的说明

本报告期内，本基金管理人严格遵守《中华人民共和国证券投资基金法》、《公开募集证券投资基金运作管理办法》、《证券投资基金管理公司公平交易制度指导意见》、《基金管理公司开展投资、研究活动防控内幕交易指导意见》、基金合同和其他法律法规，本着诚实信用、勤勉尽责、安全高效的原则管理和运用基金资产，在控制投资风险的基础上，为基金份额持有人谋求最大利益，没有损害基金份额持有人利益行为。

4.3 公平交易专项说明

4.3.1 公平交易制度的执行情况

本基金管理人一直坚持公平对待旗下所有投资组合，严格执行证监会《证券投资基金管理公司公平交易制度指导意见》和公司内部公平交易制度，规范投资、研究和交易等各相关流程，通过系统控制和人工监控等方式在各环节严格控制，确保公平对待不同投资组合，切实防范利益输送。

本报告期内，本基金运作符合法律法规和公司公平交易制度的规定。

4.3.2 异常交易行为的专项说明

报告期内未发现本基金存在异常交易行为。

本报告期内，本公司所有投资组合参与的交易所公开竞价同日反向交易成交较少的单边交易量未超过该证券当日成交量的 5%。

4.4 报告期内基金的投资策略和运作分析

二季度，海外主要经济体通胀出现高位回落趋势但仍具粘性，不同国家的经济增长和货币政策有所分化，10 年期美债收益率从 3 月末的 4.20% 上行至 6 月末的 4.36%，美元兑人民币中间价从 3 月末的 7.10 上行至 6 月末的 7.13。国内基本面方面，5 月和 6 月 PMI 均为 49.5%，连续两个月低于荣枯线。地产投资和商品房销售持续低景气，出口有一定支撑。金融数据方面，4 月新增社融为负，5 月新增贷款同比少增，一方面与信贷“挤水分”的因素有关，另一方面也说明当下实体融资需求仍然不足。通胀方面，价格指数整体平稳，5 月 CPI 环比季节性略降，同比涨幅与上月相同，PPI 环比由降转涨，同比降幅收窄。货币政策方面，央行二季度虽未开展降准降息操作，但市场流动性仍保持合理充裕，尤其是在税期、月末等关键时点积极投放公开市场操作维稳资金面。资金利率方面，二季度 DR007 加权均值 1.87%，持平于一季度，R007 加权均值 1.94%，较一季度下行 19bp，流动性分层缓解，跨季平稳。

二季度，债券市场收益率继续下行，收益率曲线有所走陡。中短端债券资产受益于资金面整体宽松、禁止手工补息后理财配置需求较多、市场对降准降息的预期等。长端和超长端波动较大，在地产限购政策放松以及特别国债发行计划落地后，长债走出了利空出尽的行情，但同时央行也多次提示关注长期国债收益率的久期风险。整体来看，中债 30 年期国债收益率下行 3bps 至 2.43%，10 年期国债收益率下行 8bps 至 2.21%，1 年期国债收益率下行 18bps 至 1.54%。二季度中债-总财富（总值）指数上涨 1.58%。

操作上，本基金的存单主要投资中证同业存单 AAA 指数中流动性较好的样本券，注重流动性

管理，不断优化组合持仓结构，同时积极控制融资成本，以增厚组合收益。

4.5 报告期内基金的业绩表现

截至本报告期末本基金份额净值为 1.0451 元；本报告期基金份额净值增长率为 0.57%，同期业绩比较基准收益率为 0.62%。

4.6 报告期内基金持有人数或基金资产净值预警说明

本基金为发起式基金，截止本报告期末，本基金成立未满三年。《公开募集证券投资基金运作管理办法》关于基金份额持有人数量及基金资产净值的限制性条款暂不适用于本基金。

§5 投资组合报告

5.1 报告期末基金资产组合情况

序号	项目	金额（元）	占基金总资产的比例（%）
1	权益投资	-	-
	其中：股票	-	-
2	基金投资	-	-
3	固定收益投资	319,656,840.55	97.37
	其中：债券	319,656,840.55	97.37
	资产支持证券	-	-
4	贵金属投资	-	-
5	金融衍生品投资	-	-
6	买入返售金融资产	-	-
	其中：买断式回购的买入返售金融资产	-	-
7	银行存款和结算备付金合计	701,419.25	0.21
8	其他资产	7,926,000.98	2.41
9	合计	328,284,260.78	100.00

5.2 报告期末按行业分类的股票投资组合

5.2.1 报告期末按行业分类的境内股票投资组合

本基金本报告期末未持有股票。

5.2.2 报告期末按行业分类的港股通投资股票投资组合

本基金本报告期末未持有港股通股票资产。

5.3 期末按公允价值占基金资产净值比例大小排序的股票投资明细

5.3.1 报告期末按公允价值占基金资产净值比例大小排序的前十名股票投资明细

本基金本报告期末未持有股票。

5.4 报告期末按债券品种分类的债券投资组合

序号	债券品种	公允价值（元）	占基金资产净值比例（%）
1	国家债券	-	-
2	央行票据	-	-
3	金融债券	20,442,459.02	7.74
	其中：政策性金融债	20,442,459.02	7.74
4	企业债券	-	-
5	企业短期融资券	10,005,167.67	3.79
6	中期票据	60,908,247.67	23.07
7	可转债（可交换债）	-	-
8	同业存单	228,300,966.19	86.47
9	其他	-	-
10	合计	319,656,840.55	121.06

5.5 报告期末按公允价值占基金资产净值比例大小排序的前五名债券投资明细

序号	债券代码	债券名称	数量（张）	公允价值（元）	占基金资产净值比例（%）
1	210313	21 进出 13	200,000	20,442,459.02	7.74
2	102280868	22 华润资产 MTN001	200,000	20,270,482.19	7.68
3	112416055	24 上海银行 CD055	200,000	19,898,250.71	7.54
4	112420038	24 广发银行 CD038	200,000	19,872,861.02	7.53
5	112498529	24 徽商银行 CD073	200,000	19,857,495.65	7.52

5.6 报告期末按公允价值占基金资产净值比例大小排序的前十名资产支持证券投资 明细

本基金本报告期末未持有资产支持证券。

5.7 报告期末按公允价值占基金资产净值比例大小排序的前五名贵金属投资明细

本基金本报告期末未持有贵金属。

5.8 报告期末按公允价值占基金资产净值比例大小排序的前五名权证投资明细

本基金本报告期末未持有权证。

5.9 报告期末本基金投资的股指期货交易情况说明

5.9.1 报告期末本基金投资的股指期货持仓和损益明细

本基金本报告期末未持有股指期货。

5.9.2 本基金投资股指期货的投资政策

本报告期末本基金未持有股指期货。

5.10 报告期末本基金投资的国债期货交易情况说明

5.10.1 本期国债期货投资政策

本基金本报告期末未持有国债期货。

5.10.2 报告期末本基金投资的国债期货持仓和损益明细

本基金本报告期末未持有国债期货。

5.10.3 本期国债期货投资评价

本基金本报告期末未持有国债期货。

5.11 投资组合报告附注

5.11.1 本基金投资的前十名证券的发行主体本期是否出现被监管部门立案调查，或在报告编制日前一年内受到公开谴责、处罚的情形

本基金投资的前十名证券的发行主体中，上海银行股份有限公司、广发银行股份有限公司、中国农业银行股份有限公司、平安银行股份有限公司、中国银行股份有限公司本期出现被监管部门立案调查或在报告编制日前一年内受到公开谴责、处罚的情形。

本基金对上述主体所发行证券的投资决策程序符合相关法律法规、基金合同及公司投资制度的要求。

5.11.2 基金投资的前十名股票是否超出基金合同规定的备选股票库

本基金未投资股票。

5.11.3 其他资产构成

序号	名称	金额（元）
1	存出保证金	-
2	应收证券清算款	-
3	应收股利	-
4	应收利息	-
5	应收申购款	7,926,000.98
6	其他应收款	-
7	其他	-
8	合计	7,926,000.98

5.11.4 报告期末持有的处于转股期的可转换债券明细

本基金本报告期末未持有处于转股期的可转换债券。

5.11.5 报告期末前十名股票中存在流通受限情况的说明

本基金本报告期末未持有股票。

5.11.6 投资组合报告附注的其他文字描述部分

由于四舍五入的原因，分项之和与合计项之间可能存在尾差。

§6 开放式基金份额变动

单位：份

报告期期初基金份额总额	252,309,926.06
报告期期间基金总申购份额	248,772,483.02
减：报告期期间基金总赎回份额	248,446,448.54
报告期期间基金拆分变动份额（份额减少以“-”填列）	-
报告期期末基金份额总额	252,635,960.54

§7 基金管理人运用固有资金投资本基金情况

7.1 基金管理人持有本基金份额变动情况

单位：份

报告期期初管理人持有的本基金份额	10,000,450.00
报告期期间买入/申购总份额	-
报告期期间卖出/赎回总份额	-
报告期期末管理人持有的本基金份额	10,000,450.00
报告期期末持有的本基金份额占基金总份额比例（%）	3.96

7.2 基金管理人运用固有资金投资本基金交易明细

本报告期内，基金管理人未运用固有资金申购、赎回、买卖本基金份额。

§8 报告期末发起式基金发起资金持有份额情况

项目	持有份额总数	持有份额占基金总份额比例(%)	发起份额总数	发起份额占基金总份额比例(%)	发起份额承诺持有期限
基金管理人固有资金	10,000,450.00	3.96	10,000,450.00	3.96	自基金合同生效之日起不少于三年
基金管理人	-	-	-	-	-

高级管理人员					
基金经理等人员	-	-	-	-	-
基金管理人股东	-	-	-	-	-
其他	-	-	-	-	-
合计	10,000,450.00	3.96	10,000,450.00	3.96	-

§ 9 影响投资者决策的其他重要信息

9.1 报告期内单一投资者持有基金份额比例达到或超过 20%的情况

本报告期内，本基金不存在单一投资者持有份额比例达到或超过总份额 20%的情况。

9.2 影响投资者决策的其他重要信息

本报告期内，本基金不存在影响投资者决策的其他重要信息。

§10 备查文件目录

10.1 备查文件目录

- 1、中国证监会准予中金中证同业存单 AAA 指数 7 天持有期发起式证券投资基金募集注册的文件
- 2、《中金中证同业存单 AAA 指数 7 天持有期发起式证券投资基金基金合同》
- 3、《中金中证同业存单 AAA 指数 7 天持有期发起式证券投资基金托管协议》
- 4、《中金中证同业存单 AAA 指数 7 天持有期发起式证券投资基金招募说明书》及其更新
- 5、中金中证同业存单 AAA 指数 7 天持有期发起式证券投资基金申请募集注册的法律意见书
- 6、基金管理人业务资格批复和营业执照
- 7、基金托管人业务资格批复和营业执照
- 8、报告期内中金中证同业存单 AAA 指数 7 天持有期发起式证券投资基金在规定媒介上披露的各项公告
- 9、中国证监会要求的其他文件

10.2 存放地点

备查文件存放于基金管理人和/或基金托管人的住所。

10.3 查阅方式

投资者可在基金管理人和/或基金托管人的住所免费查阅备查文件。在支付工本费后，投资者可在合理时间内取得备查文件的复制件或复印件。

投资者对本报告书如有疑问，可咨询基金管理人。

咨询电话：（86）010-63211122 400-868-1166

传真：（86）010-66159121

中金基金管理有限公司

2024 年 7 月 19 日