

华富策略精选灵活配置混合型证券投资基金  
2024 年第 2 季度报告

2024 年 6 月 30 日

基金管理人：华富基金管理有限公司

基金托管人：中国建设银行股份有限公司

报告送出日期：2024 年 7 月 19 日

## § 1 重要提示

基金管理人的董事会及董事保证本报告所载资料不存在虚假记载、误导性陈述或重大遗漏，并对其内容的真实性、准确性和完整性承担个别及连带责任。

基金托管人中国建设银行股份有限公司根据本基金合同规定，于 2024 年 07 月 18 日复核了本报告中的财务指标、净值表现和投资组合报告等内容，保证复核内容不存在虚假记载、误导性陈述或者重大遗漏。

基金管理人承诺以诚实信用、勤勉尽责的原则管理和运用基金资产，但不保证基金一定盈利。

基金的过往业绩并不代表其未来表现。投资有风险，投资者在作出投资决策前应仔细阅读本基金的招募说明书。

本报告中财务资料未经审计。

本报告期自 2024 年 04 月 01 日起至 2024 年 06 月 30 日止。

## §2 基金产品概况

基金简称	华富策略精选混合	
基金主代码	410006	
基金运作方式	契约型开放式	
基金合同生效日	2008 年 12 月 24 日	
报告期末基金份额总额	7,014,789.81 份	
投资目标	本基金将运用多层次的复合投资策略，在严格控制风险并保证充分流动性的前提下，力争基金资产的长期稳定增值。	
投资策略	本基金投资策略的基本思想是在充分控制风险的前提下实现高收益。依据风险-收益-投资策略关系原理，本基金采用包括资产配置策略、行业配置策略和个股精选策略在内的多层次复合投资策略进行实际投资，高层策略作用是规避风险，低层策略用于提高收益。	
业绩比较基准	沪深 300 指数×60%+上证国债指数×40%	
风险收益特征	本基金属于灵活配置混合型证券投资基金，一般情况下其风险和收益高于货币市场基金和债券型基金，低于股票型基金。	
基金管理人	华富基金管理有限公司	
基金托管人	中国建设银行股份有限公司	
下属分级基金的基金简称	华富策略精选混合 A	华富策略精选混合 C
下属分级基金的交易代码	410006	019235
报告期末下属分级基金的份额总额	6,205,411.34 份	809,378.47 份

## §3 主要财务指标和基金净值表现

### 3.1 主要财务指标

单位：人民币元

主要财务指标	报告期（2024 年 4 月 1 日-2024 年 6 月 30 日）	
	华富策略精选混合 A	华富策略精选混合 C
1. 本期已实现收益	-2,212,979.18	-277,255.73
2. 本期利润	-562,733.07	-72,713.49
3. 加权平均基金份额本期利润	-0.0898	-0.0925
4. 期末基金资产净值	7,482,362.95	971,689.02
5. 期末基金份额净值	1.2058	1.2005

注：1、本期已实现收益指基金本期利息收入、投资收益、其他收入（不含公允价值变动收益）扣除相关费用后的余额，本期利润为本期已实现收益加上本期公允价值变动收益。

2、所述基金业绩指标不包括持有人认购或交易基金的各项费用，计入费用后实际收益水平要低于所列数字。

### 3.2 基金净值表现

#### 3.2.1 基金份额净值增长率及其与同期业绩比较基准收益率的比较

华富策略精选混合 A

阶段	净值增长率①	净值增长率标准差②	业绩比较基准收益率③	业绩比较基准收益率标准差④	①-③	②-④
过去三个月	-6.95%	1.14%	-0.49%	0.45%	-6.46%	0.69%
过去六个月	-16.88%	1.56%	2.22%	0.53%	-19.10%	1.03%
过去一年	-28.95%	1.30%	-3.78%	0.52%	-25.17%	0.78%
过去三年	-46.78%	1.40%	-16.70%	0.63%	-30.08%	0.77%
过去五年	-5.04%	1.40%	4.50%	0.69%	-9.54%	0.71%
自基金合同生效起至今	37.59%	1.53%	96.79%	0.86%	-59.20%	0.67%

华富策略精选混合 C

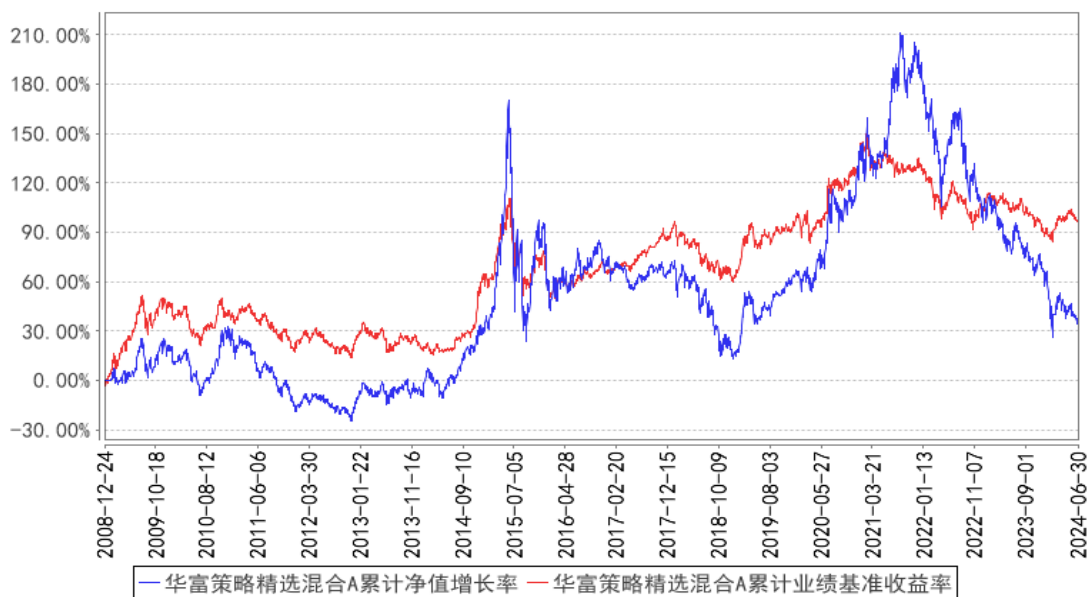
阶段	净值增长率①	净值增长率标准差②	业绩比较基准收益率③	业绩比较基准收益率标准差④	①-③	②-④
过去三个月	-7.10%	1.14%	-0.49%	0.45%	-6.61%	0.69%

过去六个月	-17.13%	1.56%	2.22%	0.53%	-19.35%	1.03%
自基金合同生效起至今	-23.30%	1.37%	-2.50%	0.51%	-20.80%	0.86%

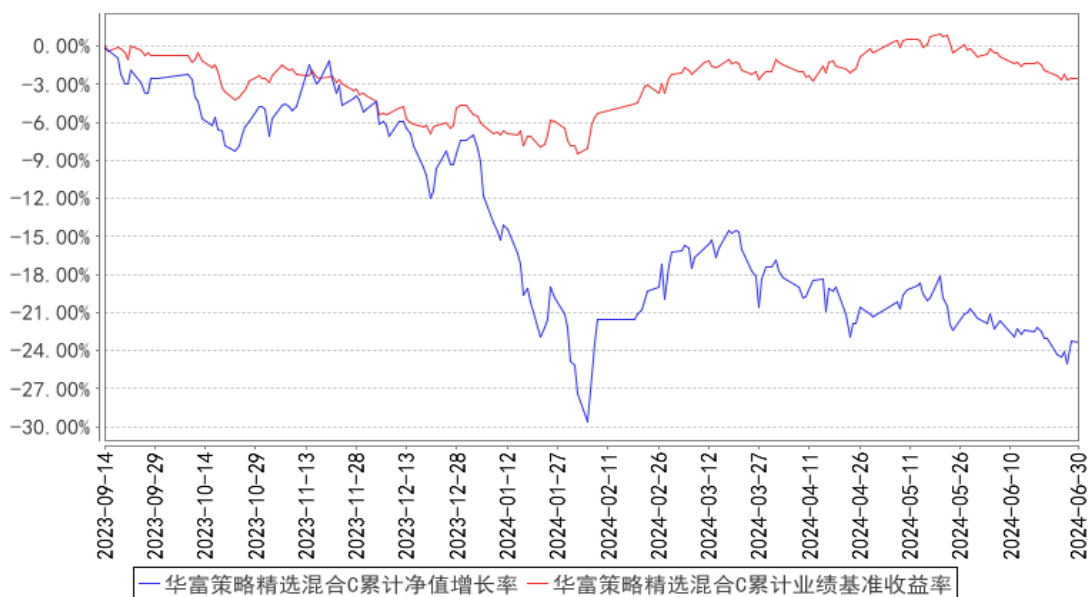
注：本基金业绩比较基准收益率=沪深 300 指数×60%+上证国债指数×40%。

### 3.2.2 自基金合同生效以来基金累计净值增长率变动及其与同期业绩比较基准收益率变动的比较

华富策略精选混合A累计净值增长率与同期业绩比较基准收益率的历史走势对比图



华富策略精选混合C累计净值增长率与同期业绩比较基准收益率的历史走势对比图



注：1、本基金建仓期为 2008 年 12 月 24 日到 2009 年 6 月 24 日，建仓期结束时各项资产配置比例符合合同约定。本报告期内，本基金严格执行了《华富策略精选灵活配置混合型证券投资基金

基金合同》的规定。

2、本基金于 2023 年 9 月 14 日起新增 C 类份额，本基金 C 类份额报告期间的起始日为 2023 年 9 月 14 日。

## §4 管理人报告

### 4.1 基金经理（或基金经理小组）简介

姓名	职务	任本基金的基金经理期限		证券从业年限	说明
		任职日期	离任日期		
邓翔	本基金基金经理	2024 年 4 月 2 日	-	九年	美国克拉克大学理学硕士、硕士研究生学历。2015 年 5 月加入华富基金管理有限公司，曾任研究发展部助理行业研究员、行业研究员、基金经理助理，自 2024 年 4 月 2 日起任华富策略精选灵活配置混合型证券投资基金基金经理，具有基金从业资格。
高靖瑜	本基金基金经理	2017 年 5 月 9 日	2024 年 4 月 22 日	二十四年	复旦大学经济学硕士，本科学历。历任金鼎综合证券（维京）股份有限公司上海代表处研究员、上海天相投资咨询有限公司研究员。2007 年 7 月加入华富基金管理有限公司，曾任行业研究员、基金经理助理，自 2017 年 5 月 9 日起任华富智慧城市灵活配置混合型证券投资基金基金经理，具有基金从业资格。

注：1、上述任职日期为根据公司决定确定的聘任日期，离任日期为根据公司决定确定的解聘日期；首任基金经理任职日期为基金合同生效日。

2、证券从业的含义遵从中国证监会《证券基金经营机构董事、监事、高级管理人员及从业人员监督管理办法》的相关规定。

### 4.2 管理人对报告期内本基金运作遵规守信情况的说明

本报告期内，本基金管理人认真遵循《中华人民共和国证券投资基金法》及相关法律法规，对本基金的管理始终按照基金合同、招募说明书的要求和公司制度的规定进行。本基金的交易行为合法合规，未发现异常情况；相关信息披露真实、完整、准确、及时；基金各种账户类、申购赎回、注册登记业务均按规定的程序进行，未出现重大违法违规或违反基金合同的行为。

### 4.3 公平交易专项说明

#### 4.3.1 公平交易制度的执行情况

本基金管理人根据中国证监会《证券投资基金管理公司公平交易制度指导意见》等相关法规要求，结合实际情况，制定了《华富基金管理有限公司公平交易管理制度》，对证券的一级市场申购、二级市场交易相关的研究分析、投资决策、授权、交易执行、业绩评估等投资管理环节全部纳入公平交易管理中，实行事前控制、事中监控、事后分析反馈的流程化管理。在制度和流程上确保各组合享有同等信息知情权、均等交易机会，并保持各组合的独立投资决策权。

本报告期内，公司公平交易制度总体执行情况良好。

#### 4.3.2 异常交易行为的专项说明

本报告期内未发现本基金存在异常交易行为。本基金报告期内不存在参与的交易所公开竞价同日反向交易成交较少的单边交易量超过该证券当日成交量的 5% 的情形。

#### 4.4 报告期内基金的投资策略和运作分析

2024 年的第二季度，国内整体经济运行情况稳定向好，但仍然面临有效需求不足、市场预期偏弱等挑战。投资方面数据增速放缓，2024 年 1-5 月，中国固定资产投资（不含农户）达 18.8 万亿元，同比增长 4.0%，连续两个月增速下滑，但结构上制造业增速回升，主要是基建和地产增速有所下降。消费方面，1-5 月社会消费品零售总额同比增长 4.1%，增速与 1-4 月持平，5 月单月社会消费品零售总额同比增长 3.7%，增速较 4 月回升 1.4 个百分点。“以旧换新”政策效果显现，其中家用电器消费额明显回暖。

展望下半年我们可以期待以下几个方面的事件：一、随着地产维稳政策的持续出台，地产和地产链公司经营状况或将改善；二、虽然各主要国家贸易壁垒均有所提高，全球供应链面临重新分配，但中国企业的竞争力依然强劲，我国企业成本多处于供给曲线左侧，长期看国内企业在全市场的份额或将不断提升；三、尽管美国经济数据短期内依然强劲，但其降息压力仍然较大，大宗商品牛市或将持续，以铜、黄金、原油等为代表的全球定价和资源属性较强的大宗商品类资产在今年下半年仍有表现机会。

本基金 2024 年二季度持仓较为均衡，主要是有色、新能源、机械、化工等方向，考虑到国内外宏观经济层面的不确定性，配置思路主要以优选板块为主，其中以子板块业绩增长的确定性为第一优先考虑因素。选择配置造船板块，主要是从大逻辑来看，全球贸易和军事冲突加剧无形中打乱了以前全球化趋势下的最优海上贸易路线，使得平均远洋船只的航行线路长度增加，从而导致全球船舶的运输需求大增；而供给层面，造船厂的数量每年依然在减少，这种供需错配短期很难扭转，导致船厂订单一直处于较为饱和的状态，同时，新船价格一直持续上涨，所以造船板块的业绩确定性是比较强的。中长期也继续看好上游资源类资产，以铜为例，近几年很多大型在产

铜矿的品位加速下降，而新投矿山从探勘开发到开采一般需要十年时间，所以短期较难有大量新增供给，易出现价格周期波动，另外铜是所有金属中，唯一一种和所有新能源下游产业都相关的金属，其中电车、光伏、风电、电网等均用量较大，各大研究机构纷纷上调了 2024 和 2025 年的铜需求增长预期，我们认为至少从 2024 和 2025 年来看，铜价的确定性较强。新能源方面，随着风光装机的占比持续提升，消纳是未来的主要矛盾，储能、电网以及灵活性改造的市场未来可以预见会有较大潜力，特别是全球范围内的电网投资增速上行是必然的趋势。

#### 4.5 报告期内基金的业绩表现

截止本期末，华富策略精选混合 A 份额净值为 1.2058 元，累计份额净值为 1.3658 元。报告期，华富策略精选混合 A 份额净值增长率为-6.95%，同期业绩比较基准收益率为-0.49%。截止本期末，华富策略精选混合 C 份额净值为 1.2005 元，累计份额净值为 1.2005 元。报告期，华富策略精选混合 C 份额净值增长率为-7.10%，同期业绩比较基准收益率为-0.49%。

#### 4.6 报告期内基金持有人数或基金资产净值预警说明

从 2020 年 03 月 10 日起至本报告期末（2024 年 06 月 30 日），本基金基金资产净值存在连续六十个工作日低于 5000 万元的情形，至本报告期末（2024 年 06 月 30 日）基金资产净值仍低于 5000 万元。本基金管理人会根据《公开募集证券投资基金运作管理办法》，积极采取相关措施，并将严格按照有关法规的要求对本基金进行监控和操作。

本报告期内，本基金不存在连续二十个工作日出现基金份额持有人数量不满二百人的情形。

## §5 投资组合报告

### 5.1 报告期末基金资产组合情况

序号	项目	金额（元）	占基金总资产的比例（%）
1	权益投资	6,056,144.20	71.19
	其中：股票	6,056,144.20	71.19
2	基金投资	-	-
3	固定收益投资	1,250,719.17	14.70
	其中：债券	1,250,719.17	14.70
	资产支持证券	-	-
4	贵金属投资	-	-
5	金融衍生品投资	-	-
6	买入返售金融资产	-	-
	其中：买断式回购的买入返售金融资产	-	-
7	银行存款和结算备付金合计	1,185,771.75	13.94

8	其他资产	13,997.31	0.16
9	合计	8,506,632.43	100.00

## 5.2 报告期末按行业分类的股票投资组合

### 5.2.1 报告期末按行业分类的境内股票投资组合

代码	行业类别	公允价值（元）	占基金资产净值比例（%）
A	农、林、牧、渔业	-	-
B	采矿业	1,965,835.00	23.25
C	制造业	3,774,379.20	44.65
D	电力、热力、燃气及水生产和供应业	-	-
E	建筑业	-	-
F	批发和零售业	-	-
G	交通运输、仓储和邮政业	-	-
H	住宿和餐饮业	-	-
I	信息传输、软件和信息技术服务业	-	-
J	金融业	-	-
K	房地产业	315,930.00	3.74
L	租赁和商务服务业	-	-
M	科学研究和技术服务业	-	-
N	水利、环境和公共设施管理业	-	-
O	居民服务、修理和其他服务业	-	-
P	教育	-	-
Q	卫生和社会工作	-	-
R	文化、体育和娱乐业	-	-
S	综合	-	-
	合计	6,056,144.20	71.64

### 5.2.2 报告期末按行业分类的港股通投资股票投资组合

注：本基金本报告期末未持有港股通投资股票。

## 5.3 期末按公允价值占基金资产净值比例大小排序的股票投资明细

### 5.3.1 报告期末按公允价值占基金资产净值比例大小排序的前十名股票投资明细

序号	股票代码	股票名称	数量（股）	公允价值（元）	占基金资产净值比例（%）
1	600150	中国船舶	18,800	765,348.00	9.05
2	600547	山东黄金	20,000	547,600.00	6.48
3	601899	紫金矿业	31,100	546,427.00	6.46
4	600489	中金黄金	28,000	414,400.00	4.90
5	600482	中国动力	20,000	389,600.00	4.61
6	603530	神马电力	12,000	317,880.00	3.76



7	601600	中国铝业	39,000	297,570.00	3.52
8	603727	博迈科	22,300	293,468.00	3.47
9	002409	雅克科技	4,500	283,095.00	3.35
10	601989	中国重工	57,000	281,010.00	3.32

#### 5.4 报告期末按债券品种分类的债券投资组合

序号	债券品种	公允价值（元）	占基金资产净值比例（%）
1	国家债券	-	-
2	央行票据	-	-
3	金融债券	-	-
	其中：政策性金融债	-	-
4	企业债券	-	-
5	企业短期融资券	-	-
6	中期票据	-	-
7	可转债（可交换债）	1,250,719.17	14.79
8	同业存单	-	-
9	其他	-	-
10	合计	1,250,719.17	14.79

#### 5.5 报告期末按公允价值占基金资产净值比例大小排序的前五名债券投资明细

序号	债券代码	债券名称	数量（张）	公允价值（元）	占基金资产净值比例（%）
1	127043	川恒转债	3,400	419,757.01	4.97
2	113641	华友转债	4,100	416,014.76	4.92
3	127073	天赐转债	3,700	414,947.40	4.91

#### 5.6 报告期末按公允价值占基金资产净值比例大小排序的前十名资产支持证券投资 明细

注：本基金本报告期末未持有资产支持证券。

#### 5.7 报告期末按公允价值占基金资产净值比例大小排序的前五名贵金属投资明细

注：本基金本报告期末未持有贵金属。

#### 5.8 报告期末按公允价值占基金资产净值比例大小排序的前五名权证投资明细

注：本基金本报告期末未持有权证。

#### 5.9 报告期末本基金投资的股指期货交易情况说明

##### 5.9.1 报告期末本基金投资的股指期货持仓和损益明细

注：本基金本报告期末未持有股指期货。

##### 5.9.2 本基金投资股指期货的投资政策

无。

## 5.10 报告期末本基金投资的国债期货交易情况说明

### 5.10.1 本期国债期货投资政策

无。

### 5.10.2 报告期末本基金投资的国债期货持仓和损益明细

注：本基金本报告期末未持有国债期货。

### 5.10.3 本期国债期货投资评价

无。

## 5.11 投资组合报告附注

### 5.11.1 本基金投资的前十名证券的发行主体本期是否出现被监管部门立案调查，或在报告编制日前一年内受到公开谴责、处罚的情形

本基金投资的前十名证券的发行主体中，山东黄金矿业股份有限公司、中国铝业股份有限公司曾出现在报告编制日前一年内受到监管部门公开谴责、处罚的情况。本基金对上述主体发行的相关证券的投资决策程序符合相关法律法规及基金合同的要求。

除上述主体外，基金管理人未发现本基金投资的前十名证券的发行主体出现本报告期内被监管部门立案调查，或在报告编制日前一年内受到公开谴责、处罚的情形。

### 5.11.2 基金投资的前十名股票是否超出基金合同规定的备选股票库

基金投资的前十名股票中，没有投资于超出基金合同规定备选股票库之外的股票。

### 5.11.3 其他资产构成

序号	名称	金额（元）
1	存出保证金	1,769.99
2	应收证券清算款	9,136.17
3	应收股利	-
4	应收利息	-
5	应收申购款	3,091.15
6	其他应收款	-
7	其他	-
8	合计	13,997.31

### 5.11.4 报告期末持有的处于转股期的可转换债券明细

序号	债券代码	债券名称	公允价值（元）	占基金资产净值比例（%）
1	127043	川恒转债	419,757.01	4.97

2	113641	华友转债	416,014.76	4.92
3	127073	天赐转债	414,947.40	4.91

### 5.11.5 报告期末前十名股票中存在流通受限情况的说明

注：本基金本报告期末前十名股票中不存在流通受限的情况。

### 5.11.6 投资组合报告附注的其他文字描述部分

由于计算中四舍五入的原因，本报告分项之和与合计项之间可能存在尾差。

## §6 开放式基金份额变动

单位：份

项目	华富策略精选混合 A	华富策略精选混合 C
报告期期初基金份额总额	6,330,672.08	800,200.73
报告期期间基金总申购份额	265,149.85	74,942.11
减：报告期期间基金总赎回份额	390,410.59	65,764.37
报告期期间基金拆分变动份额（份额减少以“-”填列）	-	-
报告期期末基金份额总额	6,205,411.34	809,378.47

## §7 基金管理人运用固有资金投资本基金情况

### 7.1 基金管理人持有本基金份额变动情况

单位：份

项目	华富策略精选混合 A	华富策略精选混合 C
报告期期初管理人持有的本基金份额	1,197,092.86	675,774.17
报告期期间买入/申购总份额	0.00	0.00
报告期期间卖出/赎回总份额	0.00	0.00
报告期期末管理人持有的本基金份额	1,197,092.86	675,774.17
报告期期末持有的本基金份额占基金总份额比例（%）	17.07	9.63

### 7.2 基金管理人运用固有资金投资本基金交易明细

注：本报告期内本基金管理人没有运用固有资金投资本基金。

## §8 影响投资者决策的其他重要信息

### 8.1 报告期内单一投资者持有基金份额比例达到或超过 20%的情况

投资者	报告期内持有基金份额变化情况					报告期末持有基金情况	
	序号	持有基金份额比例达到或者超过 20%	期初份额	申购份额	赎回份额	持有份额	份额占比（%）

类别		的时间区间					
机构	1	20240401-20240630	1,872,867.03	0.00	0.00	1,872,867.03	26.70
个人	-	-	-	-	-	-	-
-	-	-	-	-	-	-	-
产品特有风险							
无							

## 8.2 影响投资者决策的其他重要信息

无

## §9 备查文件目录

### 9.1 备查文件目录

- 1、华富策略精选灵活配置混合型证券投资基金基金合同
- 2、华富策略精选灵活配置混合型证券投资基金托管协议
- 3、华富策略精选灵活配置混合型证券投资基金招募说明书
- 4、报告期内华富策略精选灵活配置混合型证券投资基金在指定媒介上披露的各项公告

### 9.2 存放地点

基金管理人、基金托管人处

### 9.3 查阅方式

投资者可于本基金管理人办公时间预约查阅, 相关公开披露信息也可以登录基金管理人网站查阅。

华富基金管理有限公司

2024 年 7 月 19 日