

# 恒越短债债券型证券投资基金

## 2024 年第 2 季度报告

2024 年 6 月 30 日

基金管理人：恒越基金管理有限公司

基金托管人：中国邮政储蓄银行股份有限公司

报告送出日期：2024 年 7 月 19 日

## §1 重要提示

基金管理人的董事会及董事保证本报告所载资料不存在虚假记载、误导性陈述或重大遗漏，并对其内容的真实性、准确性和完整性承担个别及连带责任。

基金托管人中国邮政储蓄银行股份有限公司根据本基金合同规定，于 2024 年 7 月 16 日复核了本报告中的财务指标、净值表现和投资组合报告等内容，保证复核内容不存在虚假记载、误导性陈述或者重大遗漏。

基金管理人承诺以诚实信用、勤勉尽责的原则管理和运用基金资产，但不保证基金一定盈利。

基金的过往业绩并不代表其未来表现。投资有风险，投资者在作出投资决策前应仔细阅读本基金的招募说明书及其更新。

本报告中财务资料未经审计。

本报告期自 2024 年 4 月 1 日起至 6 月 30 日止。

## §2 基金产品概况

基金简称	恒越短债债券
基金主代码	011919
基金运作方式	契约型开放式
基金合同生效日	2021 年 6 月 8 日
报告期末基金份额总额	231,717,225.37 份
投资目标	本基金主要投资于短期债券，在严格控制风险和保持较高流动性的基础上，力求获得超越业绩比较基准的稳健回报。
投资策略	本基金在保证资产流动性的基础上，通过对宏观经济、货币政策、财政政策、资金流动性等影响市场利率的主要因素进行深入研究，结合新券发行情况，综合分析市场利率和信用利差的变动趋势，采取久期策略、收益率曲线策略、信用债投资策略、息差策略等，在严格控制各类风险的基础上，把握债券市场投资机会，主要投资短期债券，以获取稳健的投资收益。本基金投资于信用评级在 AA+及以上级别的信用债，除短期融资券、超短期融资券以外的信用债采用债项评级，短期融资券、超短期融资券采用主体评级。本基金投资于信用评级为 AAA 的信用债占信用债资产的比例为 80%-100%，投资于信用评级为 AA+的信用债占信用债资产的比例为 0-20%。对于没有债项评级的信用债，上述评级参照主体评级。本基金对信用债券评级的认定，将参照取得中国证监会证券评级业务许可的资信评级机构发布的最新评级结果。
业绩比较基准	中债新综合全价(1 年以下)指数收益率

风险收益特征	本基金为债券型基金，属于证券投资基金中的较低风险品种，其预期风险与预期收益高于货币市场基金，低于股票型基金和混合型基金。		
基金管理人	恒越基金管理有限公司		
基金托管人	中国邮政储蓄银行股份有限公司		
下属分级基金的基金简称	恒越短债债券 A	恒越短债债券 C	恒越短债债券 D
下属分级基金的交易代码	011919	011920	019112
报告期末下属分级基金的份额总额	45,535,978.96 份	186,161,870.39 份	19,376.02 份

### §3 主要财务指标和基金净值表现

#### 3.1 主要财务指标

单位：人民币元

主要财务指标	报告期（2024 年 4 月 1 日-2024 年 6 月 30 日）		
	恒越短债债券 A	恒越短债债券 C	恒越短债债券 D
1. 本期已实现收益	376,646.47	1,172,550.96	92.54
2. 本期利润	457,196.87	1,426,186.50	100.53
3. 加权平均基金份额本期利润	0.0081	0.0074	0.0076
4. 期末基金资产净值	49,518,486.06	201,179,369.30	21,091.98
5. 期末基金份额净值	1.0875	1.0807	1.0886

注：1、本期已实现收益指基金本期利息收入、投资收益、其他收入（不含公允价值变动收益）扣除相关费用后的余额，本期利润为本期已实现收益加上本期公允价值变动收益。

2、所述基金业绩指标不包括持有人认购或交易基金的各项费用，计入费用后实际收益水平要低于所列数字。

#### 3.2 基金净值表现

##### 3.2.1 基金份额净值增长率及其与同期业绩比较基准收益率的比较

恒越短债债券 A

阶段	净值增长率①	净值增长率标准差②	业绩比较基准收益率③	业绩比较基准收益率标准差④	①-③	②-④
过去三个月	0.74%	0.01%	0.35%	0.01%	0.39%	0.00%
过去六个月	1.60%	0.01%	0.84%	0.01%	0.76%	0.00%
过去一年	2.89%	0.02%	1.61%	0.01%	1.28%	0.01%
过去三年	8.63%	0.02%	4.86%	0.01%	3.77%	0.01%

自基金合同 生效起至今	8.75%	0.02%	4.97%	0.01%	3.78%	0.01%
----------------	-------	-------	-------	-------	-------	-------

## 恒越短债债券 C

阶段	净值增长率①	净值增长率标准 差②	业绩比较基准 收益率③	业绩比较基准 收益率标准差 ④	①—③	②—④
过去三个月	0.69%	0.01%	0.35%	0.01%	0.34%	0.00%
过去六个月	1.49%	0.01%	0.84%	0.01%	0.65%	0.00%
过去一年	2.67%	0.02%	1.61%	0.01%	1.06%	0.01%
过去三年	7.97%	0.01%	4.86%	0.01%	3.11%	0.00%
自基金合同 生效起至今	8.07%	0.01%	4.97%	0.01%	3.10%	0.00%

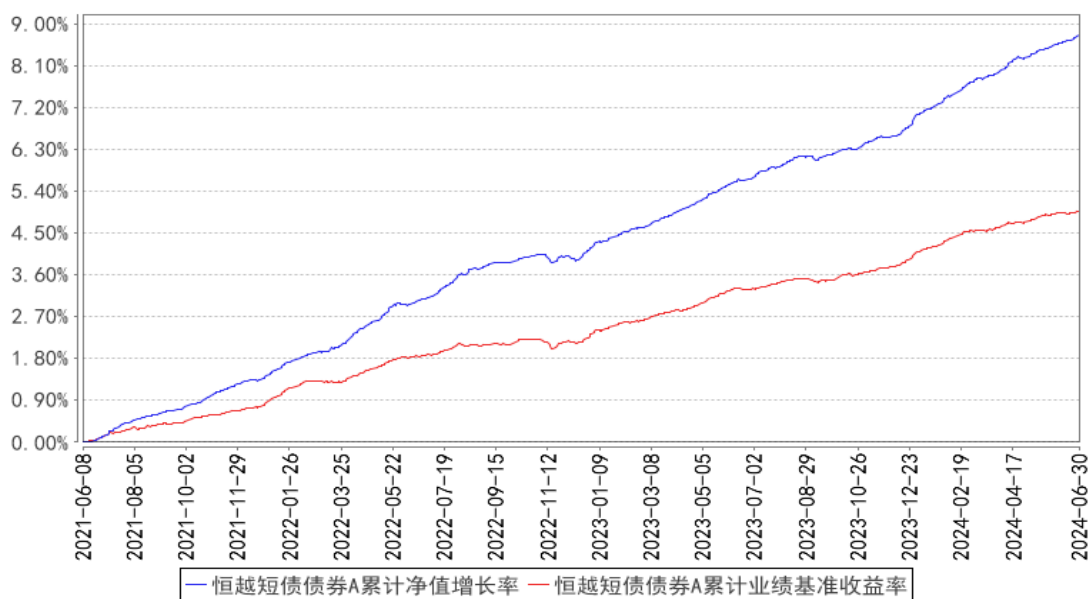
## 恒越短债债券 D

阶段	净值增长率①	净值增长率标准 差②	业绩比较基准 收益率③	业绩比较基准 收益率标准差 ④	①—③	②—④
过去三个月	0.73%	0.01%	0.35%	0.01%	0.38%	0.00%
过去六个月	1.59%	0.01%	0.84%	0.01%	0.75%	0.00%
自基金合同 生效起至今	2.58%	0.02%	1.42%	0.01%	1.16%	0.01%

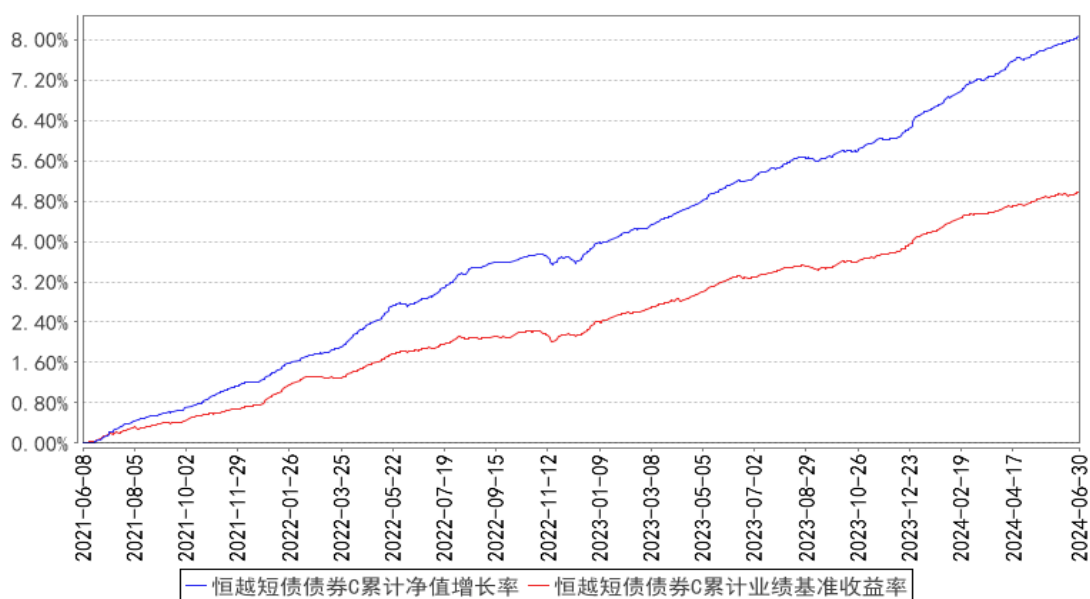
注：本基金基金合同于 2021 年 6 月 8 日生效，本基金自 2023 年 8 月 16 日起增设恒越短债债券 D 类基金份额。

### 3.2.2 自基金合同生效以来基金累计净值增长率变动及其与同期业绩比较基准收益率变动的比较

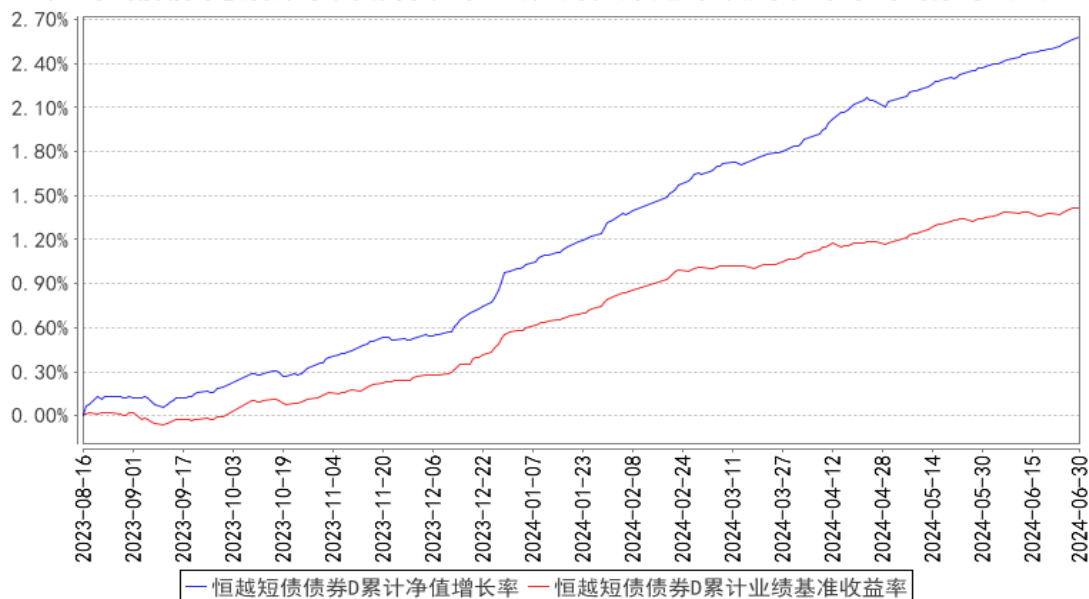
恒越短债债券A累计净值增长率与同期业绩比较基准收益率的历史走势对比图



恒越短债债券C累计净值增长率与同期业绩比较基准收益率的历史走势对比图



恒越短债债券D累计净值增长率与同期业绩比较基准收益率的历史走势对比图



注：本基金基金合同于 2021 年 6 月 8 日生效，本基金自 2023 年 8 月 16 日起增设恒越短债债券 D 类基金份额。

### 3.3 其他指标

无。

## §4 管理人报告

### 4.1 基金经理（或基金经理小组）简介

姓名	职务	任本基金的基金经理期限		证券从业年限	说明
		任职日期	离任日期		
周慕华	本基金基金经理	2022 年 7 月 8 日	-	8 年	法国高等经济与商业科学学校（ESSEC）硕士，中南财经政法大学金融学本科。曾就职于天风证券股份有限公司、华林证券股份有限公司、东亚前海证券有限责任公司，担任信用债研究员。2020 年 11 月加入恒越基金。

注：1、此处的“任职日期”和“离任日期”分别为公告确定的聘任日期和解聘日期。

2、证券从业的含义遵从《证券投资基金经营机构董事、监事、高级管理人员及从业人员监督管理办法》等相关规定。

#### 4.1.1 期末兼任私募资产管理计划投资经理的基金经理同时管理的产品情况

无。

#### 4.2 管理人对报告期内本基金运作合规守信情况的说明

报告期内，本基金管理人严格遵守《中华人民共和国证券投资基金法》等有关法律法规及基金合同等有关基金法律文件的规定，本着诚实守信、勤勉尽责的原则管理和运作基金资产，在严格控制风险的基础上，为基金份额持有人谋求最大利益。本报告期内，本基金运作合法合规，不存在违反基金合同和损害基金份额持有人利益的行为。

### 4.3 公平交易专项说明

#### 4.3.1 公平交易制度的执行情况

本报告期内，本基金管理人严格执行了《证券投资基金管理公司公平交易制度指导意见》和公司制定的公平交易相关制度。本报告期内，不存在损害投资者利益的不公平交易行为。

#### 4.3.2 异常交易行为的专项说明

本报告期内，本基金管理人严格执行了异常交易监控与报告相关制度。本报告期内，未发现本基金存在异常交易情况。

### 4.4 报告期内基金的投资策略和运作分析

二季度，国内政策定调积极但内需修复进度不及预期，建筑业 PMI 明显下滑，制造业 PMI 重回荣枯线下方。分动能来看，地产投资继续深度拖累经济，地产新政虽然对商品房销售有一定提振，但行业拐点尚未确立、房企资产负债表修复有限，全行业拿地和投资信心仍然低迷。财政发力存在滞后效应，二季度政府债加快发行但实物工作量尚未跟上，基建投资增速明显下滑。结构亮点主要在出口链和制造业，出口受益于海外补库需求叠加低基数效应，制造业投资受益于设备更新政策等，表现相对较好。

海外核心矛盾仍是美联储降息路径，此外政治风险重要性愈发凸显。全球经济韧性仍在，通胀水平趋于下降但存在反复风险，不同经济体之间货币政策分化，欧央行为代表的部分发达经济体已开启降息，美联储降息预期延后，6 月点阵图暗示年内可能只有 1 次降息。美国大选走势的不确定性较大，将会影响其未来政策主张以及全球政经格局，对全球资产价格的影响加大。

债券市场二季度在银行“手工补息”被禁背景下，银行存款逐步转移至非银体系内，资金面分层阶段性消失，非银流动性充裕，“资产荒”持续，信用表现较好，信用利差期限利差均被压缩至极值。央行多次提示长债风险叠加超长期特别国债供给预期，“十债”围绕 2.3%、三十年国债围绕 2.5% 震荡，收益率曲线陡峭化。直到六月下旬，经济数据持续表现低于预期，MLF 政策利率定价淡化，长端收益率快速下行至年内低点。

操作上，本基金维持稳健的操作思路，严控信用风险，在券种和个券选择上精挑细选，降低组合的久期规避四月底的调整，以高评级信用债作为底仓，保持组合流动性，追求组合收益平稳

增长。本基金将继续坚持精细地信用研究和利率走势研判，为持有人争取相对有竞争力的收益。

#### 4.5 报告期内基金的业绩表现

截至本报告期末恒越短债债券 A 基金份额净值为 1.0875 元，本报告期基金份额净值增长率为 0.74%；截至本报告期末恒越短债债券 C 基金份额净值为 1.0807 元，本报告期基金份额净值增长率为 0.69%；截至本报告期末恒越短债债券 D 基金份额净值为 1.0886 元，本报告期基金份额净值增长率为 0.73%；同期业绩比较基准收益率为 0.35%。

#### 4.6 报告期内基金持有人数或基金资产净值预警说明

本报告期内，本基金管理人严格遵守《公开募集证券投资基金运作管理办法》第四十一条的规定。报告期内，本基金未出现上述情形。

### §5 投资组合报告

#### 5.1 报告期末基金资产组合情况

序号	项目	金额（元）	占基金总资产的比例（%）
1	权益投资	-	-
	其中：股票	-	-
2	基金投资	-	-
3	固定收益投资	285,620,667.72	99.43
	其中：债券	280,528,141.13	97.66
	资产支持证券	5,092,526.59	1.77
4	贵金属投资	-	-
5	金融衍生品投资	-	-
6	买入返售金融资产	-	-
	其中：买断式回购的买入返售金融资产	-	-
7	银行存款和结算备付金合计	791,344.55	0.28
8	其他资产	847,743.31	0.30
9	合计	287,259,755.58	100.00

注：1、本基金不投资港股通股票。

2、本基金本报告期末未参与转融通证券出借业务。

#### 5.2 报告期末按行业分类的股票投资组合

##### 5.2.1 报告期末按行业分类的境内股票投资组合

无。

##### 5.2.2 报告期末按行业分类的港股通投资股票投资组合



无。

### 5.3 期末按公允价值占基金资产净值比例大小排序的股票投资明细

#### 5.3.1 报告期末按公允价值占基金资产净值比例大小排序的前十名股票投资明细

无。

### 5.4 报告期末按债券品种分类的债券投资组合

序号	债券品种	公允价值（元）	占基金资产净值比例（%）
1	国家债券	2,742,160.68	1.09
2	央行票据	-	-
3	金融债券	42,394,518.38	16.91
	其中：政策性金融债	11,298,306.23	4.51
4	企业债券	-	-
5	企业短期融资券	40,275,601.00	16.06
6	中期票据	190,166,914.84	75.85
7	可转债（可交换债）	-	-
8	同业存单	4,948,946.23	1.97
9	其他	-	-
10	合计	280,528,141.13	111.89

### 5.5 报告期末按公允价值占基金资产净值比例大小排序的前五名债券投资明细

序号	债券代码	债券名称	数量（张）	公允价值（元）	占基金资产净值比例（%）
1	1920049	19 成都银行二级	200,000	20,852,568.31	8.32
2	102101874	21 诚通控股 MTN005	200,000	20,592,288.52	8.21
3	101901008	19 铜陵建投 MTN001	100,000	10,465,770.49	4.17
4	102101477	21 义乌国资 MTN007	100,000	10,416,213.11	4.15
5	102103005	21 栖霞建设 MTN002	100,000	10,376,234.97	4.14

### 5.6 报告期末按公允价值占基金资产净值比例大小排序的前十名资产支持证券投资 明细

序号	证券代码	证券名称	数量（份）	公允价值（元）	占基金资产净值比例（%）
1	262142	芯鑫 1A1	50,000	2,903,699.06	1.16
2	143682	玮盈 1A	20,000	1,944,946.18	0.78
3	2389425	23 工元至诚 7 优 先	20,000	220,273.27	0.09
4	2389403	23 招元和萃 7 优 先	20,000	23,608.08	0.01

**5.7 报告期末按公允价值占基金资产净值比例大小排序的前五名贵金属投资明细**

无。

**5.8 报告期末按公允价值占基金资产净值比例大小排序的前五名权证投资明细**

无。

**5.9 报告期末本基金投资的国债期货交易情况说明****5.9.1 本期国债期货投资政策**

本基金不投资国债期货。

**5.9.2 报告期末本基金投资的国债期货持仓和损益明细**

无。

**5.9.3 本期国债期货投资评价**

本基金不投资国债期货。

**5.10 投资组合报告附注****5.10.1 本基金投资的前十名证券的发行主体本期是否出现被监管部门立案调查，或在报告编制日前一年内受到公开谴责、处罚的情形**

根据公开市场信息显示，本报告编制日前一年内，中国民生银行股份有限公司因规避委托贷款监管，违规利用委托债权投资业务向企业融资等违法违规行为被国家金融监督管理总局处以罚款 4780 万元的行政处罚。除此以外，前十名其余证券的发行主体没有出现被监管部门立案调查或编制日前一年内受到公开谴责、处罚的情形。

本基金对上述证券的投资决策说明：本公司投研团队基于对上述证券的基本面研究，认为上述事件不改变其长期投资价值。本基金管理人对上述证券的投资决策遵循公司的投资决策制度。

**5.10.2 基金投资的前十名股票是否超出基金合同规定的备选股票库**

本基金不投资股票。

**5.10.3 其他资产构成**

序号	名称	金额（元）
1	存出保证金	-
2	应收证券清算款	300,000.00
3	应收股利	-
4	应收利息	-

5	应收申购款	547,743.31
6	其他应收款	-
7	其他	-
8	合计	847,743.31

#### 5.10.4 报告期末持有的处于转股期的可转换债券明细

无。

#### 5.10.5 报告期末前十名股票中存在流通受限情况的说明

无。

#### 5.10.6 投资组合报告附注的其他文字描述部分

由于计算中四舍五入的原因，本报告分项之和与合计项之间可能存在尾差。

## §6 开放式基金份额变动

单位：份

项目	恒越短债债券 A	恒越短债债券 C	恒越短债债券 D
报告期期初基金份额总额	63,970,079.53	201,182,786.92	10,137.43
报告期期间基金总申购份额	2,362,381.53	25,036,020.01	9,728.89
减：报告期期间基金总赎回份额	20,796,482.10	40,056,936.54	490.30
报告期期间基金拆分变动份额（份额减少以“-”填列）	-	-	-
报告期期末基金份额总额	45,535,978.96	186,161,870.39	19,376.02

注：总申购份额含红利再投、转换入份额；总赎回份额含转换出份额。

## §7 基金管理人运用固有资金投资本基金情况

#### 7.1 基金管理人持有本基金份额变动情况

无。

#### 7.2 基金管理人运用固有资金投资本基金交易明细

本报告期内，本基金的管理人未运用固有资金投资本基金。

## §8 影响投资者决策的其他重要信息

#### 8.1 报告期内单一投资者持有基金份额比例达到或超过 20%的情况

投资	报告期内持有基金份额变化情况				报告期末持有基金情况	
	序号	持有基金	期初	申购	赎回	持有份额

者类别		份额比例达到或者超过 20%的时间区间	份额	份额	份额		
机构	1	2024 年 5 月 16 日 - 2024 年 5 月 27 日	56,363,186.55	0.00	18,438,277.86	37,924,908.69	16.37
产品特有风险							
<p>1、持有人大会投票权集中的风险 当基金份额集中度较高时，少数基金份额持有人所持有的基金份额占比较高，其在召开持有人大会并对审议事项进行投票表决时可能拥有较大话语权。</p> <p>2、巨额赎回的风险 持有基金份额比例较高的投资者大量赎回时，更容易触发巨额赎回条款，基金份额持有人将无法及时赎回所持有的全部基金份额。</p> <p>3、基金规模较小导致的风险 持有基金份额比例较高的投资者集中赎回后，可能导致基金规模较小，基金持续稳定运作可能面临一定困难。本基金管理人将继续勤勉尽责，执行相关投资策略，力争实现投资目标。</p> <p>4、基金净值大幅波动的风险 持有基金份额比例较高的投资者大额赎回时，基金管理人进行基金财产变现可能会对基金资产净值造成较大波动。</p> <p>5、提前终止基金合同的风险 持有基金份额比例较高的投资者集中赎回后，可能导致在其赎回后本基金资产规模长期低于 5000 万元，进而可能导致本基金终止、转换运作方式或与其他基金合并。</p>							

## 8.2 影响投资者决策的其他重要信息

无。

## §9 备查文件目录

### 9.1 备查文件目录

- 1、中国证监会准予本基金注册的文件；
- 2、《恒越短债债券型证券投资基金基金合同》；
- 3、《恒越短债债券型证券投资基金托管协议》；
- 4、基金管理人业务资格批件、营业执照；
- 5、基金托管人业务资格批件、营业执照；
- 6、报告期内恒越短债债券型证券投资基金在规定媒介上披露的各项公告。

### 9.2 存放地点

备查文件存放于基金管理人的办公地址：上海市浦东新区龙阳路 2277 号 21 楼，基金托管人

住所：北京市西城区金融大街 3 号 A 座。

### 9.3 查阅方式

投资者可到基金管理人的住所免费查阅备查文件。在支付工本费后，投资者可在合理时间内取得备查文件的复制件或复印件。

恒越基金管理有限公司

2024 年 7 月 19 日