

东方红民享甄选一年持有期混合型证券投资  
基金  
2024年第2季度报告

2024年6月30日

基金管理人：上海东方证券资产管理有限公司

基金托管人：中国民生银行股份有限公司

报告送出日期：2024年7月19日

## §1 重要提示

基金管理人的董事会及董事保证本报告所载资料不存在虚假记载、误导性陈述或重大遗漏，并对其内容的真实性、准确性和完整性承担个别及连带责任。

基金托管人中国民生银行股份有限公司根据本基金合同规定，于 2024 年 07 月 17 日复核了本报告中的财务指标、净值表现和投资组合报告等内容，保证复核内容不存在虚假记载、误导性陈述或者重大遗漏。

基金管理人承诺以诚实信用、勤勉尽责的原则管理和运用基金资产，但不保证基金一定盈利。

基金的过往业绩并不代表其未来表现。投资有风险，投资者在作出投资决策前应仔细阅读本基金的招募说明书及其更新。

本报告中财务资料未经审计。

本报告期自 2024 年 04 月 01 日起至 2024 年 06 月 30 日止。

## §2 基金产品概况

基金简称	东方红民享甄选一年持有混合
基金主代码	014291
基金运作方式	契约型开放式，但本基金对每份基金份额设置 1 年锁定持有期
基金合同生效日	2022 年 5 月 10 日
报告期末基金份额总额	93,743,953.64 份
投资目标	本基金在严格控制投资组合风险的前提下，追求资产净值的长期稳健增值。
投资策略	本基金通过严谨的大类资产配置策略和个券精选策略，在做好风险管理的基础上，运用多样化的投资策略努力实现基金资产的稳定增值。本基金通过定性与定量研究相结合的方法，确定投资组合中股票、债券和现金类大类资产的配置比例。在固定收益类投资策略方面，本基金将综合运用普通债券投资策略，信用债投资策略，可转换公司债券、可分离交易可转换债券和可交换债的投资策略，资产支持证券投资策略，债券回购杠杆策略及证券公司短期公司债券投资策略。在权益类投资策略方面，本基金将综合运用行业配置策略、个股选择策略、港股投资策略、存托凭证等投资策略。除此之外，本基金还会运用股指期货投资策略、国债期货投资策略、股票期权投资策略、信用衍生品投资策略、参与融资业务策略等进行投资。
业绩比较基准	中债综合指数收益率×90%+沪深 300 指数收益率×8%+恒生指数收益率（经汇率估值调整）×2%。
风险收益特征	本基金是一只混合型基金，其预期风险与预期收益高于债券型基金与货币市场基金，低于股票型基金。 本基金除了投资 A 股外，还可根据法律法规规定投资香港联合交

	易所上市的股票。除了需要承担与境内证券投资基金类似的市场波动风险等一般投资风险之外，本基金还面临港股通机制下因投资环境、投资标的、市场制度以及交易规则等差异带来的特有风险。
基金管理人	上海东方证券资产管理有限公司
基金托管人	中国民生银行股份有限公司

### §3 主要财务指标和基金净值表现

#### 3.1 主要财务指标

单位：人民币元

主要财务指标	报告期（2024 年 4 月 1 日-2024 年 6 月 30 日）
1. 本期已实现收益	1,588,642.54
2. 本期利润	757,212.22
3. 加权平均基金份额本期利润	0.0069
4. 期末基金资产净值	93,154,083.37
5. 期末基金份额净值	0.9937

注：1、所述基金业绩指标不包括持有人认购或交易基金的各项费用，计入费用后实际收益水平要低于所列数字。

2、本期已实现收益指基金本期利息收入、投资收益、其他收入（不含公允价值变动收益）扣除相关费用后的余额，本期利润为本期已实现收益加上本期公允价值变动收益。

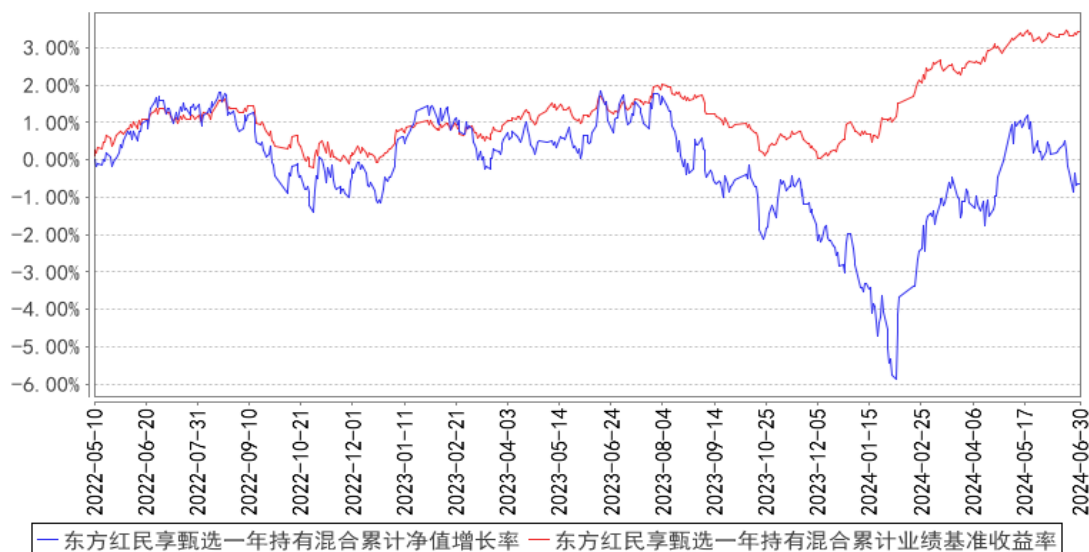
#### 3.2 基金净值表现

##### 3.2.1 基金份额净值增长率及其与同期业绩比较基准收益率的比较

阶段	净值增长率 ①	净值增长率 标准差②	业绩比较基 准收益率③	业绩比较基 准收益率标 准差④	①-③	②-④
过去三个月	0.50%	0.29%	0.95%	0.08%	-0.45%	0.21%
过去六个月	1.38%	0.35%	2.40%	0.09%	-1.02%	0.26%
过去一年	-2.08%	0.30%	2.05%	0.09%	-4.13%	0.21%
自基金合同 生效起至今	-0.63%	0.25%	3.43%	0.10%	-4.06%	0.15%

##### 3.2.2 自基金合同生效以来基金累计净值增长率变动及其与同期业绩比较基准收益率变动的比较

东方红民享甄选一年持有混合累计净值增长率与同期业绩比较基准收益率的历史走势对比图



## §4 管理人报告

### 4.1 基金经理（或基金经理小组）简介

姓名	职务	任本基金的基金经理期限		证券从业年限	说明
		任职日期	离任日期		
徐觅	上海东方证券资产管理有限公司基金经理	2022年5月10日	-	16年	上海东方证券资产管理有限公司基金经理，2016年12月至今任东方红益鑫纯债债券型证券投资基金基金经理、2017年8月至2023年4月任东方红汇利债券型证券投资基金基金经理、2017年8月至2023年4月任东方红汇阳债券型证券投资基金基金经理、2017年9月至2024年3月任东方红策略精选灵活配置混合型发起式证券投资基金基金经理、2017年9月至2020年5月任东方红货币市场基金基金经理、2018年3月至今任东方红目标优选三年定期开放混合型证券投资基金基金经理、2018年5月至2024年3月任东方红配置精选混合型证券投资基金基金经理、2018年10月至今任东方红核心优选一年定期开放混合型证券投资基金基金经理、2020年1月至2024年4月任东方红安鑫甄选一年持有期混合型证券投资基金基金经理、2020年7月至2022年11月任东方红益丰纯债债券型证券投资基金基金经理、2022年5月至今任东方红民

				<p>享甄选一年持有期混合型证券投资基金基金经理、2023 年 11 月至今任东方红 90 天持有期纯债债券型证券投资基金基金经理、2023 年 12 月至今任东方红季鑫 90 天持有期纯债债券型证券投资基金基金经理、2024 年 01 月至今任东方红创新优选三年定期开放混合型证券投资基金基金经理。复旦大学工商管理硕士。曾任长信基金管理有限责任公司基金事务部基金会计、交易管理部债券交易员，广发基金管理有限公司固定收益部债券交易员，富国基金管理有限公司固定收益部基金经理助理，上海东方证券资产管理有限公司投资经理。具备证券投资基金从业资格。</p>	
胡伟	上海东方证券资产管理有限公司副总经理、基金经理	2022 年 5 月 10 日	-	19 年	<p>上海东方证券资产管理有限公司副总经理、基金经理，2020 年 05 月至 2024 年 03 月任东方红收益增强债券型证券投资基金基金经理、2020 年 05 月至 2024 年 03 月任东方红战略精选沪港深混合型证券投资基金基金经理、2020 年 06 月至今任东方红品质优选两年定期开放混合型证券投资基金基金经理、2020 年 06 月至 2024 年 04 月任东方红匠心甄选一年持有期混合型证券投资基金基金经理、2020 年 09 月至今任东方红招盈甄选一年持有期混合型证券投资基金基金经理、2021 年 01 月至今任东方红锦丰优选两年定期开放混合型证券投资基金基金经理、2021 年 07 月至 2024 年 04 月任东方红安盈甄选一年持有期混合型证券投资基金基金经理、2022 年 01 月至今任东方红锦弘甄选两年持有期混合型证券投资基金基金经理、2022 年 02 月至今任东方红招瑞甄选 18 个月持有期混合型证券投资基金基金经理、2022 年 05 月至今任东方红民享甄选一年持有期混合型证券投资基金基金经理。中南财经政法大学经济学学士。曾任珠海市商业银行资金营运部债券交易员，华富基金管理有限公司债券交易员，固定收益部基金经理、副总监、总监，总经理助理、上海东方证券资产管理有限公司总经理助理。具备证券投资基金从业资格。</p>

注：1、上述表格内基金首任基金经理“任职日期”指基金合同生效日，“离任日期”指根据公司决定确定的解聘日期；对此后非首任基金经理，基金经理的“任职日期”和“离任日期”均指根据公司决定确定的聘任日期和解聘日期。

2、证券从业的涵义遵从行业协会的相关规定。

#### 4.1.1 期末兼任私募资产管理计划投资经理的基金经理同时管理的产品情况

注：本基金基金经理本报告期末未兼任私募资产管理计划投资经理。

#### 4.2 管理人对报告期内本基金运作合规守信情况的说明

本报告期，上海东方证券资产管理有限公司作为本基金管理人，严格遵守《中华人民共和国证券投资基金法》、《中华人民共和国证券法》、基金合同以及其它有关法律法规的规定，本着诚实信用、勤勉尽责的原则管理和运用基金资产，为基金份额持有人谋求最大利益，无损害基金持有人利益的行为，本基金投资组合符合有关法规及基金合同的约定。

#### 4.3 公平交易专项说明

##### 4.3.1 公平交易制度的执行情况

本基金管理人一贯公平对待旗下管理的所有基金和组合，制定并严格遵守相应的制度和流程，通过系统和人工等方式在各环节严格控制交易公平执行。报告期内，本公司严格执行了《证券投资基金管理公司公平交易制度指导意见》和《上海东方证券资产管理有限公司公平交易制度》等规定。

##### 4.3.2 异常交易行为的专项说明

报告期内未发现本基金存在异常交易行为。

报告期内，未出现涉及本基金的交易所公开竞价同日反向交易成交较少的单边交易量超过该证券当日成交量 5%的情况。

#### 4.4 报告期内基金的投资策略和运作分析

权益方面，二季度上证指数下跌 2.43%，沪深 300 下跌 2.14%，创业板指下跌 7.41%，中证 800 下跌 3.27%。银行、公用事业、电子、煤炭及交通运输板块上涨，而计算机、社会服务、商贸零售及传媒等板块跌幅超 15%。4 月经济数据表现偏强，中央政治局会议将“积极扩大国内需求”提到工作任务之首，新一轮地产政策密集出台，市场整体上涨。而 5 月制造业 PMI 结束此前连续两个月的扩张，重回荣枯线下方，指向制造业景气度环比明显走弱。虽然特别国债启动发行，但市场对于项目进度预期较慢，因此对于后期基建投资向实物工作量的转化预期也较弱。公

布的 5 月信贷数据继续偏弱，地产政策落地后的新房销售数据未有明显好转。叠加对于出口数据前高后低的担心以及后续继续出台政策的预期较低，市场于 5 月中旬之后一路调整，成交量也进一步萎缩。展望三季度，我们仍然看好权益资产的配置价值，一方面伴随经济的逐步企稳，企业盈利或有所修复；另一方面 PPI 同比虽然仍未转正，但涨价品种有扩散迹象，预计三季度 PPI 同比有望继续低位回升。此外，房地产对经济的拖累作用进一步减弱，且不排除未来政策面或继续发力。本产品操作上维持了股票资产的配置比例，结构上更关注处于周期底部、估值低位且经营预期稳健的个股，关注大市值龙头公司的配置价值。行业方面，积极关注受益于“新质生产力”发展方向的行业。

转债方面，4 月至 5 月 20 日市场走出了一波上涨行情，中证转债指数上涨 4.24%。而后受权益市场走弱及对小市值标的风险不确定性担忧的影响，中证转债指数于 5 月下旬开启了持续下跌，期间下跌幅度一度达到 4.77%，抹平了年初以来的涨幅。二季度中证转债指数整体上涨 0.75%。转债估值明显压缩，其中低价转债更是出现了较大波动，为近年来罕见。然而值得关注的是，在这轮调整中，一方面优质转债也经历了估值下杀；另一方面小市值标的中存在实质性退市风险及违约风险的标的仍然可控，部分标的存在错杀的可能。因此，市场调整或带来较好的配置机会。本产品操作上维持了转债的配置比例，后续仍然会对市场保持密切跟踪，关注市场变化，适时精选一些优质转债进行配置。

债券方面，收益率延续一季度下行趋势，二季度债市继续走牛，10 年期国债收益率从期初 2.31% 下行至季末 2.21% 水平，继续创出历史新低。货币政策方面，央行维持了流动性整体的合理充裕，并把二级市场国债买卖纳入货币政策工具箱，在 7 月 1 日的公开市场业务公告中明确提出开展国债借入操作。考虑到央行保持正常向上倾斜的收益率曲线的立场，此前已多次喊话提示机构对中长期债券的期限错配和利率风险，这一操作短期导致债市波动，中长期仍将回归基础货币投放渠道和流动性管理工具的定位。财政政策方面：本季度超长期特别国债开始发行，大规模设备更新和消费品以旧换新政策效果逐步体现。房地产方面，以首套房首付比例降至 15% 的历史低位、北京、上海等一线城市放松限购为标志，地产政策不断释放宽松信号，带动一、二手房销售在本季度有所改善，但成交的持续性仍待观察。整体而言，政策效力和内生动力的效果都逐步体现，但市场开始将关注的重心转移到持续性的验证。本季度组合将债券持仓切换为政策性金融债，保持了 3 年左右的久期。

#### 4.5 报告期内基金的业绩表现

截至本报告期末，本基金份额净值为 0.9937 元，份额累计净值为 0.9937 元。本报告期基金份额净值增长率为 0.50%，同期业绩比较基准收益率为 0.95%。

#### 4.6 报告期内基金持有人数或基金资产净值预警说明

报告期内，本基金未出现连续二十个工作日基金份额持有人数量不满二百人或者基金资产净值低于五千万元的情形。

### §5 投资组合报告

#### 5.1 报告期末基金资产组合情况

序号	项目	金额（元）	占基金总资产的比例（%）
1	权益投资	24,303,294.87	25.68
	其中：股票	24,303,294.87	25.68
2	基金投资	-	-
3	固定收益投资	66,790,974.73	70.57
	其中：债券	66,790,974.73	70.57
	资产支持证券	-	-
4	贵金属投资	-	-
5	金融衍生品投资	-	-
6	买入返售金融资产	-	-
	其中：买断式回购的买入返售金融资产	-	-
7	银行存款和结算备付金合计	3,495,508.17	3.69
8	其他资产	56,227.72	0.06
9	合计	94,646,005.49	100.00

注：1、本基金本报告期末通过港股通交易机制投资的港股公允价值为 6,965,905.89 元人民币，占期末基金资产净值比例 7.48%。

2、本基金本报告期末无参与转融通证券出借业务的证券。

#### 5.2 报告期末按行业分类的股票投资组合

##### 5.2.1 报告期末按行业分类的境内股票投资组合

代码	行业类别	公允价值（元）	占基金资产净值比例（%）
A	农、林、牧、渔业	-	-
B	采矿业	339,101.00	0.36
C	制造业	13,891,363.98	14.91
D	电力、热力、燃气及水生产和供应业	-	-
E	建筑业	-	-
F	批发和零售业	-	-
G	交通运输、仓储和邮政业	-	-



H	住宿和餐饮业	-	-
I	信息传输、软件和信息技术服务业	1,433,783.00	1.54
J	金融业	1,673,141.00	1.80
K	房地产业	-	-
L	租赁和商务服务业	-	-
M	科学研究和技术服务业	-	-
N	水利、环境和公共设施管理业	-	-
O	居民服务、修理和其他服务业	-	-
P	教育	-	-
Q	卫生和社会工作	-	-
R	文化、体育和娱乐业	-	-
S	综合	-	-
	合计	17,337,388.98	18.61

### 5.2.2 报告期末按行业分类的港股通投资股票投资组合

行业类别	公允价值（人民币）	占基金资产净值比例（%）
10 能源	-	-
15 原材料	-	-
20 工业	852,643.40	0.92
25 可选消费	1,921,341.15	2.06
30 主要消费	598,947.50	0.64
35 医药卫生	-	-
40 金融	922,398.64	0.99
45 信息技术	224,063.00	0.24
50 通信服务	2,446,512.20	2.63
55 公用事业	-	-
60 房地产	-	-
合计	6,965,905.89	7.48

注：以上分类采用中证行业分类标准。

### 5.3 期末按公允价值占基金资产净值比例大小排序的股票投资明细

#### 5.3.1 报告期末按公允价值占基金资产净值比例大小排序的前十名股票投资明细

序号	股票代码	股票名称	数量（股）	公允价值（元）	占基金资产净值比例（%）
1	00700	腾讯控股	4,200	1,427,504.40	1.53
2	002475	立讯精密	30,900	1,214,679.00	1.30
3	601658	邮储银行	220,700	1,118,949.00	1.20
4	603606	东方电缆	22,800	1,112,868.00	1.19
5	600426	华鲁恒升	40,400	1,076,256.00	1.16
6	00941	中国移动	14,500	1,019,007.80	1.09
7	688012	中微公司	7,190	1,015,659.40	1.09
8	600276	恒瑞医药	26,000	999,960.00	1.07

9	300750	宁德时代	4,780	860,543.40	0.92
10	688111	金山办公	3,746	852,215.00	0.91

注：对于同时在 A+H 股上市的股票，合并计算公允价值参与排序，并按照不同股票分别披露。

#### 5.4 报告期末按债券品种分类的债券投资组合

序号	债券品种	公允价值（元）	占基金资产净值比例（%）
1	国家债券	7,127,332.88	7.65
2	央行票据	-	-
3	金融债券	41,533,895.89	44.59
	其中：政策性金融债	41,533,895.89	44.59
4	企业债券	-	-
5	企业短期融资券	-	-
6	中期票据	-	-
7	可转债（可交换债）	18,129,745.96	19.46
8	同业存单	-	-
9	其他	-	-
10	合计	66,790,974.73	71.70

#### 5.5 报告期末按公允价值占基金资产净值比例大小排序的前五名债券投资明细

序号	债券代码	债券名称	数量（张）	公允价值（元）	占基金资产净值比例（%）
1	200205	20 国开 05	200,000	21,176,087.67	22.73
2	240410	24 农发 10	200,000	20,357,808.22	21.85
3	019727	23 国债 24	70,000	7,127,332.88	7.65
4	127089	晶澳转债	20,000	1,946,050.96	2.09
5	118031	天 23 转债	17,000	1,578,470.96	1.69

#### 5.6 报告期末按公允价值占基金资产净值比例大小排序的前十名资产支持证券投资 明细

注：本基金本报告期末未持有资产支持证券。

#### 5.7 报告期末按公允价值占基金资产净值比例大小排序的前五名贵金属投资明细

注：本基金本报告期末未持有贵金属。

#### 5.8 报告期末按公允价值占基金资产净值比例大小排序的前五名权证投资明细

注：本基金本报告期末未持有权证。

#### 5.9 报告期末本基金投资的股指期货交易情况说明

##### 5.9.1 报告期末本基金投资的股指期货持仓和损益明细

注：本基金本报告期末未进行股指期货投资。

### 5.9.2 本基金投资股指期货的投资政策

本基金投资股指期货将根据风险管理的原则，以套期保值为目的，以回避市场风险。基金管理人将充分考虑股指期货的流动性及风险收益特征，选择流动性好、交易活跃的股指期货合约进行多头或空头套期保值等策略操作。基金管理人通过动态管理股指期货合约数量，以获取相应股票组合的超额收益。

## 5.10 报告期末本基金投资的国债期货交易情况说明

### 5.10.1 本期国债期货投资政策

本基金在进行国债期货投资时，将根据风险管理原则，以套期保值为目的，结合国债期货的定价模型寻求其合理的估值水平，与现货资产进行匹配，通过多头或空头套期保值等策略进行套期保值操作。

### 5.10.2 报告期末本基金投资的国债期货持仓和损益明细

注：本基金本报告期末进行国债期货投资。

### 5.10.3 本期国债期货投资评价

本基金本报告期末进行国债期货投资。

## 5.11 投资组合报告附注

### 5.11.1 本基金投资的前十名证券的发行主体本期是否出现被监管部门立案调查，或在报告编制日前一年内受到公开谴责、处罚的情形

本基金投资的前十名证券的发行主体本期未出现被监管部门立案调查，或在报告编制日前一年内受到公开谴责、处罚的情形。

### 5.11.2 基金投资的前十名股票是否超出基金合同规定的备选股票库

本基金不存在投资的前十名股票超出基金合同规定的备选股票库的情况。

### 5.11.3 其他资产构成

序号	名称	金额（元）
1	存出保证金	8,673.46
2	应收证券清算款	-
3	应收股利	47,554.26
4	应收利息	-
5	应收申购款	-
6	其他应收款	-

7	其他	-
8	合计	56,227.72

#### 5.11.4 报告期末持有的处于转股期的可转换债券明细

序号	债券代码	债券名称	公允价值（元）	占基金资产净值比例（%）
1	127089	晶澳转债	1,946,050.96	2.09
2	118031	天 23 转债	1,578,470.96	1.69
3	113641	华友转债	1,522,005.21	1.63
4	127045	牧原转债	1,420,192.11	1.52
5	118024	冠宇转债	1,206,193.70	1.29
6	113021	中信转债	1,181,532.88	1.27
7	113052	兴业转债	1,082,176.71	1.16
8	118027	宏图转债	1,080,138.36	1.16
9	110085	通 22 转债	1,057,670.14	1.14
10	110059	浦发转债	771,927.59	0.83
11	113050	南银转债	752,472.49	0.81
12	110079	杭银转债	724,603.40	0.78
13	113623	凤 21 转债	619,230.82	0.66
14	127073	天赐转债	616,813.70	0.66
15	113062	常银转债	611,766.85	0.66
16	123145	药石转债	565,989.04	0.61
17	113059	福莱转债	534,060.27	0.57
18	113048	晶科转债	378,027.40	0.41
19	128108	蓝帆转债	191,297.69	0.21
20	128119	龙大转债	185,681.10	0.20
21	123188	水羊转债	103,444.58	0.11

#### 5.11.5 报告期末前十名股票中存在流通受限情况的说明

注：本基金本报告期末前十名股票中未存在流通受限情况。

#### 5.11.6 投资组合报告附注的其他文字描述部分

由于四舍五入的原因，投资组合报告中市值占净值比例的分项之和与合计项之间可能存在尾差。

### §6 开放式基金份额变动

单位：份

报告期期初基金份额总额	118,251,949.19
报告期期间基金总申购份额	35,915.76
减：报告期期间基金总赎回份额	24,543,911.31
报告期期间基金拆分变动份额（份额减）	-

少以“-”填列)	
报告期期末基金份额总额	93,743,953.64

## §7 基金管理人运用固有资金投资本基金情况

### 7.1 基金管理人持有本基金份额变动情况

注：本报告期，本基金管理人未持有本基金份额。

### 7.2 基金管理人运用固有资金投资本基金交易明细

注：本报告期，本基金管理人不存在申购、赎回或交易本基金的情况。

## §8 影响投资者决策的其他重要信息

### 8.1 报告期内单一投资者持有基金份额比例达到或超过 20%的情况

注：本基金本报告期内未发生单一投资者持有基金份额比例达到或超过 20%的情况。

### 8.2 影响投资者决策的其他重要信息

无。

## §9 备查文件目录

### 9.1 备查文件目录

- 1、中国证监会准予注册东方红民享甄选一年持有期混合型证券投资基金的文件；
- 2、《东方红民享甄选一年持有期混合型证券投资基金基金合同》；
- 3、《东方红民享甄选一年持有期混合型证券投资基金托管协议》；
- 4、东方红民享甄选一年持有期混合型证券投资基金财务报表及报表附注；
- 5、报告期内在规定媒介上披露的各项公告；
- 6、基金管理人业务资格批件、营业执照；
- 7、中国证监会要求的其他文件。

### 9.2 存放地点

备查文件存放于基金管理人的办公场所：上海市黄浦区外马路 108 号 7 层。

### 9.3 查阅方式

投资者可到基金管理人的办公场所免费查阅备查文件，亦可通过公司网站查阅，公司网址为：[www.dfham.com](http://www.dfham.com)。

上海东方证券资产管理有限公司

2024 年 7 月 19 日