

# 东海消费臻选混合型发起式证券投资基金

## 2024 年第 2 季度报告

2024 年 6 月 30 日

基金管理人：东海基金管理有限责任公司

基金托管人：南京银行股份有限公司

报告送出日期：2024 年 7 月 19 日

## § 1 重要提示

基金管理人的董事会及董事保证本报告所载资料不存在虚假记载、误导性陈述或重大遗漏，并对其内容的真实性、准确性和完整性承担个别及连带责任。

基金托管人南京银行股份有限公司根据本基金合同规定，于 2024 年 07 月 17 日复核了本报告中的财务指标、净值表现和投资组合报告等内容，保证复核内容不存在虚假记载、误导性陈述或者重大遗漏。

基金管理人承诺以诚实信用、勤勉尽责的原则管理和运用基金资产，但不保证基金一定盈利。

基金的过往业绩并不代表其未来表现。投资有风险，投资者在作出投资决策前应仔细阅读本基金的招募说明书。

本报告中财务资料未经审计。

本报告期自 2024 年 04 月 01 日起至 2024 年 06 月 30 日止。

## §2 基金产品概况

基金简称	东海消费臻选混合发起式
基金主代码	019551
基金运作方式	契约型开放式
基金合同生效日	2023 年 10 月 17 日
报告期末基金份额总额	13,324,497.38 份
投资目标	本基金在严格控制风险和保持资产流动性的基础上，通过对不同资产类别的优化配置，充分挖掘潜在的消费主题相关投资机会，力求实现基金资产的长期稳健增值。
投资策略	（一）资产配置策略、（二）消费主题的界定及投资策略、（三）股票投资策略 1、相关子行业的配置策略 2、个股精选策略 3、存托凭证投资策略、（四）债券投资策略 1、普通债券投资策略 2、可转换债券投资策略 3、可交换债券投资策略 4、息差策略、（五）资产支持证券投资策略、（六）金融衍生品投资策略 1、股指期货交易策略 2、国债期货交易策略 3、股票期权投资策略
业绩比较基准	中证内地消费主题指数收益率*70%+中债综合指数(全价)收益率*30%
风险收益特征	本基金是混合型证券投资基金，其预期收益和预期风险水平理论上高于债券型基金和货币市场基金，低于股票型基金。
基金管理人	东海基金管理有限责任公司
基金托管人	南京银行股份有限公司

下属分级基金的基金简称	东海消费臻选混合发起式 A	东海消费臻选混合发起式 C
下属分级基金的交易代码	019551	019552
报告期末下属分级基金的份额总额	13,044,426.78 份	280,070.60 份

### §3 主要财务指标和基金净值表现

#### 3.1 主要财务指标

单位：人民币元

主要财务指标	报告期（2024 年 4 月 1 日-2024 年 6 月 30 日）	
	东海消费臻选混合发起式 A	东海消费臻选混合发起式 C
1. 本期已实现收益	281,723.83	6,891.30
2. 本期利润	-1,081,803.35	-12,431.46
3. 加权平均基金份额本期利润	-0.0830	-0.0364
4. 期末基金资产净值	12,027,167.22	257,487.44
5. 期末基金份额净值	0.9220	0.9194

注：（1）所述基金业绩指标不包括持有人认购或交易基金的各项费用，计入费用后实际收益水平要低于所列数字。

（2）本期已实现收益指基金本期利息收入、投资收益、其他收入（不含公允价值变动收益）扣除相关费用后的余额，本期利润为本期已实现收益加上本期公允价值变动收益。

#### 3.2 基金净值表现

##### 3.2.1 基金份额净值增长率及其与同期业绩比较基准收益率的比较

东海消费臻选混合发起式 A

阶段	净值增长率①	净值增长率 标准差②	业绩比较基 准收益率③	业绩比较基 准收益率标 准差④	①—③	②—④
过去三个月	-8.26%	1.16%	-4.56%	0.61%	-3.70%	0.55%
过去六个月	-13.32%	1.07%	-1.21%	0.68%	-12.11%	0.39%
自基金合同 生效起至今	-7.80%	0.95%	-3.38%	0.68%	-4.42%	0.27%

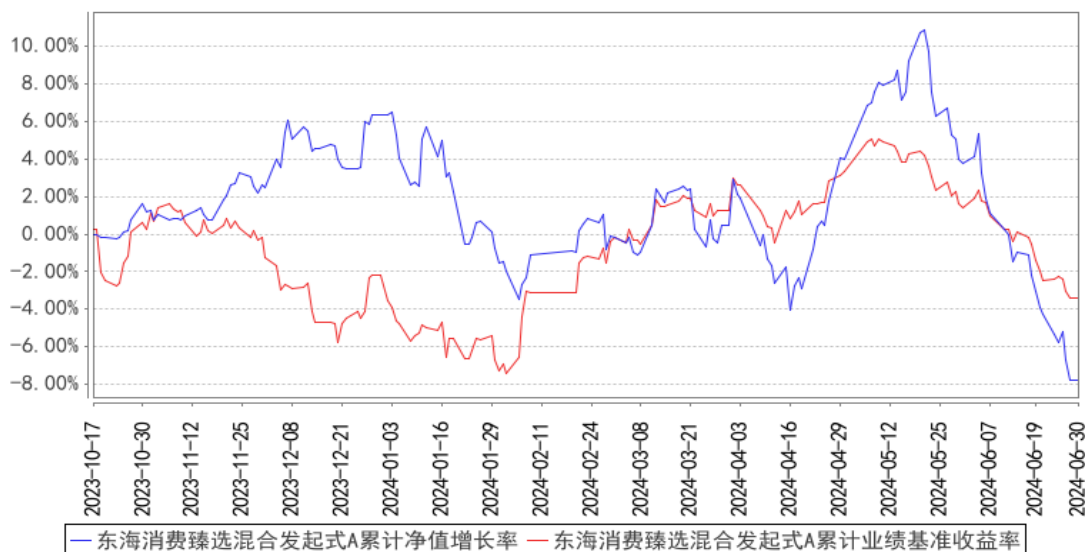
东海消费臻选混合发起式 C

阶段	净值增长率①	净值增长率 标准差②	业绩比较基 准收益率③	业绩比较基 准收益率标 准差④	①—③	②—④
过去三个月	-8.26%	1.16%	-4.56%	0.61%	-3.70%	0.55%
过去六个月	-13.32%	1.07%	-1.21%	0.68%	-12.11%	0.39%
自基金合同 生效起至今	-7.80%	0.95%	-3.38%	0.68%	-4.42%	0.27%

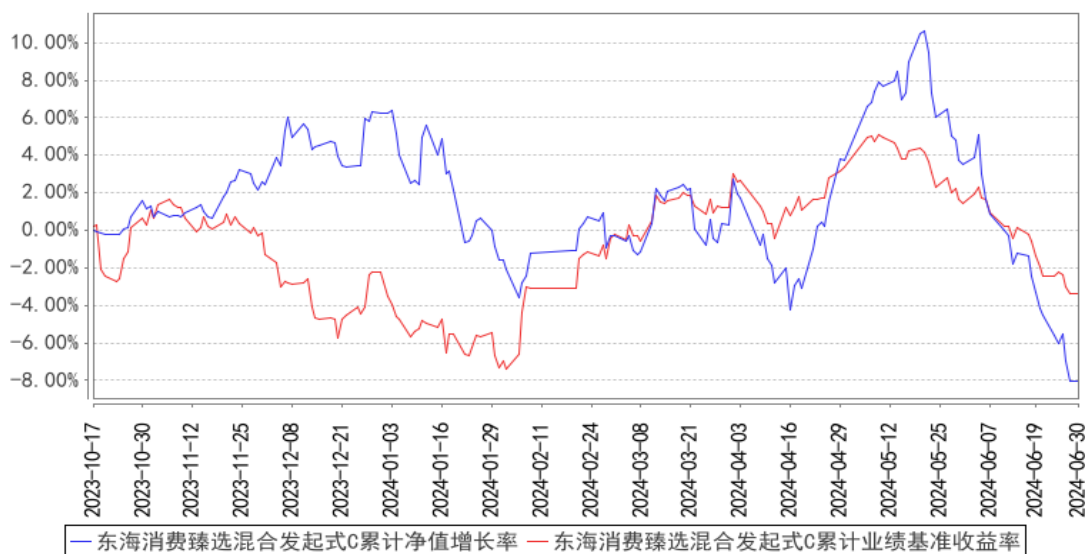
过去三个月	-8.35%	1.16%	-4.56%	0.61%	-3.79%	0.55%
过去六个月	-13.49%	1.07%	-1.21%	0.68%	-12.28%	0.39%
自基金合同生效起至今	-8.06%	0.95%	-3.38%	0.68%	-4.68%	0.27%

### 3.2.2 自基金合同生效以来基金累计净值增长率变动及其与同期业绩比较基准收益率变动的比较

东海消费臻选混合发起式A累计净值增长率与同期业绩比较基准收益率的历史走势对比图



东海消费臻选混合发起式C累计净值增长率与同期业绩比较基准收益率的历史走势对比图



注：本基金基金合同生效日为 2023 年 10 月 17 日，图示日期为 2023 年 10 月 17 日至 2024 年 06 月 30 日。

### 3.3 其他指标

无。

## §4 管理人报告

### 4.1 基金经理（或基金经理小组）简介

姓名	职务	任本基金的基金经理期限		证券从业年限	说明
		任职日期	离任日期		
杨恒	本基金的基金经理	2023 年 10 月 17 日	-	9 年	国籍：中国。同济大学金融学硕士，2020 年 8 月加入东海基金管理有限责任公司，担任研发策略部行业研究员职位，主要负责权益研究，先后覆盖食品饮料、家电、农业、轻工等消费领域，拥有多年消费行业研究经验。2023 年 10 月 17 日起担任东海消费臻选混合型发起式证券投资基金的基金经理。
李珂	本基金的基金经理、研发策略部宏观策略首席研究员	2023 年 10 月 17 日	-	13 年	国籍：中国。产业经济学专业硕士，曾任职于海通证券股份有限公司研究所分析师，中银国际证券股份有限公司资产管理板块研究与交易部研究员，2021 年 2 月加入东海基金，现任研发策略部宏观策略首席研究员、基金经理。2021 年 9 月 13 日起任东海美丽中国灵活配置混合型证券投资基金和东海祥龙灵活配置混合型证券投资基金（LOF）基金经理，2023 年 10 月 17 日起任东海消费臻选混合型发起式证券投资基金基金经理。

注：（1）此处的任职日期、离职日期均指公司做出决定之日，若该基金经理自基金合同生效日起即任职，则任职日期为基金合同生效日；

（2）证券从业的含义遵从行业协会相关规定。

#### 4.1.1 期末兼任私募资产管理计划投资经理的基金经理同时管理的产品情况

本报告期内，基金经理未兼任其他私募资产管理计划投资经理。

#### 4.2 管理人对报告期内本基金运作遵规守信情况的说明

本报告期内，本基金管理人严格遵守《中华人民共和国证券投资基金法》、中国证监会的有关规则和其他有关法律法规的规定，严格遵循本基金基金合同，本着诚实信用、勤勉尽责的原则管理和运用基金资产，在严格控制风险的基础上，为基金份额持有人谋求最大利益。本报告期内，本基金运作合法合规，无损害基金份额持有人利益的行为。

### 4.3 公平交易专项说明

#### 4.3.1 公平交易制度的执行情况

公司公平交易制度适用于所有投资品种，以及所有投资管理活动，涵盖授权、研究分析、投资决策与执行、交易执行、业绩评估等投资管理活动各环节，从研究、投资、交易合规性监控，发现可疑交易立即报告，并由风险管理部负责对公平交易情况进行定期和不定期评估。公司所有研究成果对公司所管理的所有产品公平开放，基金经理严格遵守公平、公正、独立的原则下达投资指令，所有投资指令在中央交易室集中执行，投资交易过程公平公正，投资交易监控贯穿于整个投资过程。

本报告期内，投资交易监控与价差分析未发现投资组合之间存在利益输送等不公平交易行为，公平交易制度整体执行情况良好。

#### 4.3.2 异常交易行为的专项说明

根据中国证监会《证券投资基金管理公司公平交易制度指导意见》，公司制定了公平交易制度和异常交易监控细则，同时加强对组合间同向交易和同日反向交易的监控和检查。公司利用公平交易分析系统，对组合间不同时间窗口下的同向交易指标进行持续监控，并定期对组合间的同向交易分析。公司禁止组合内的同日反向交易，严格控制组合间的同日反向交易，对采用量化投资策略的组合以及完全按照有关指数的构成比例进行证券投资的组合与其他组合间发生的同日反向交易进行监控和分析。本报告期内基金管理人管理的所有投资组合参与的交易所公开竞价同日反向交易成交较少的单边交易量超过该证券当日总成交量 5%的交易次数为 0 次。

本报告期内，各组合投资交易未发现异常情况。

### 4.4 报告期内基金的投资策略和运作分析

2024 年二季度 A 股市场整体呈现倒 V 型走势，4 月市场继续延续 3 月的震荡走势，各板块快速轮动，4 月底市场见底回升，又呈现单边上涨的走势，所有板块均有所上涨，进入 5 月下旬后，市场迎来单边下跌走势，如食品饮料等不少板块更是创下年内新低。

本报告期正逢上市公司披露年报及一季报，产品积极布局业绩有望超预期的困境股，在 6 月市场下跌过程中，白酒板块因龙头批价下跌，动销反馈较弱等因素，在这轮市场下跌中表现较差，但白酒板块随着下跌，其估值性价比又达到非常吸引人的状态，数家公司仅股息率都超过了 4%。从长远看，白酒依然是整个消费品里最好的赛道之一，其供给端的壁垒依然是很高的，因此在白酒下跌过程中，我们不断对其进行了增持。站在当下，消费板块又一次迎来“至暗时刻”，消费已被市场视为和宏观经济强相关，但市场却低估了消费龙头的韧性，我们依然认为今年会是

消费板块投资非常好的年份，投资的赔率已经处于极佳的位置，因此，我们看好估值低但消费韧性较强的白酒、调味品和细分领域拥有强竞争优势的龙头，也持续不断地自下而上寻找因渠道改革、战略创新等经营要素发生重大变化带来企业经营周期向上的个股。

#### 4.5 报告期内基金的业绩表现

截至本报告期末，东海消费臻选混合发起式 A 基金份额净值为 0.9220 元，本报告期基金份额净值增长率为-8.26%；截至本报告期末，东海消费臻选混合发起式 C 基金份额净值为 0.9194 元，本报告期基金份额净值增长率为-8.35%；业绩比较基准收益率为-4.56%。

#### 4.6 报告期内基金持有人数或基金资产净值预警说明

本基金为发起式基金，截至本报告期末存续未满 3 年，故本报告期不存在需要说明的情况。

### §5 投资组合报告

#### 5.1 报告期末基金资产组合情况

序号	项目	金额（元）	占基金总资产的比例（%）
1	权益投资	11,157,071.00	90.19
	其中：股票	11,157,071.00	90.19
2	基金投资	-	-
3	固定收益投资	-	-
	其中：债券	-	-
	资产支持证券	-	-
4	贵金属投资	-	-
5	金融衍生品投资	-	-
6	买入返售金融资产	-	-
	其中：买断式回购的买入返售金融资产	-	-
7	银行存款和结算备付金合计	1,149,402.25	9.29
8	其他资产	63,666.00	0.51
9	合计	12,370,139.25	100.00

#### 5.2 报告期末按行业分类的股票投资组合

##### 5.2.1 报告期末按行业分类的境内股票投资组合

代码	行业类别	公允价值（元）	占基金资产净值比例（%）
A	农、林、牧、渔业	880,212.00	7.17
B	采矿业	-	-
C	制造业	9,918,191.00	80.74

D	电力、热力、燃气及水生产和供应业	-	-
E	建筑业	-	-
F	批发和零售业	358,668.00	2.92
G	交通运输、仓储和邮政业	-	-
H	住宿和餐饮业	-	-
I	信息传输、软件和信息技术服务业	-	-
J	金融业	-	-
K	房地产业	-	-
L	租赁和商务服务业	-	-
M	科学研究和技术服务业	-	-
N	水利、环境和公共设施管理业	-	-
O	居民服务、修理和其他服务业	-	-
P	教育	-	-
Q	卫生和社会工作	-	-
R	文化、体育和娱乐业	-	-
S	综合	-	-
	合计	11,157,071.00	90.82

### 5.2.2 报告期末按行业分类的港股通投资股票投资组合

本基金本报告期末未持有港股通股票。

### 5.3 期末按公允价值占基金资产净值比例大小排序的股票投资明细

#### 5.3.1 报告期末按公允价值占基金资产净值比例大小排序的前十名股票投资明细

序号	股票代码	股票名称	数量（股）	公允价值（元）	占基金资产净值比例（%）
1	000858	五粮液	8,800	1,126,752.00	9.17
2	600559	老白干酒	60,300	1,096,254.00	8.92
3	000568	泸州老窖	7,600	1,090,524.00	8.88
4	000596	古井贡酒	5,000	1,055,350.00	8.59
5	603369	今世缘	16,100	743,820.00	6.05
6	603345	安井食品	9,900	735,669.00	5.99
7	002311	海大集团	13,600	639,880.00	5.21
8	688696	极米科技	7,100	548,404.00	4.46
9	301498	乖宝宠物	9,200	494,960.00	4.03
10	300791	仙乐健康	17,940	452,088.00	3.68

### 5.4 报告期末按债券品种分类的债券投资组合

本基金本报告期末未持有债券。

### 5.5 报告期末按公允价值占基金资产净值比例大小排序的前五名债券投资明细



本基金本报告期末未持有债券。

#### 5.6 报告期末按公允价值占基金资产净值比例大小排序的前十名资产支持证券投资 明细

本基金本报告期末未持有资产支持证券。

#### 5.7 报告期末按公允价值占基金资产净值比例大小排序的前五名贵金属投资明细

本基金本报告期末未持有贵金属。

#### 5.8 报告期末按公允价值占基金资产净值比例大小排序的前五名权证投资明细

本基金本报告期末未持有权证。

#### 5.9 报告期末本基金投资的股指期货交易情况说明

##### 5.9.1 报告期末本基金投资的股指期货持仓和损益明细

本基金本报告期末未持有股指期货。

##### 5.9.2 本基金投资股指期货的投资政策

本基金本报告期末未持有股指期货。

#### 5.10 报告期末本基金投资的国债期货交易情况说明

##### 5.10.1 本期国债期货投资政策

本基金本报告期末未持有国债期货。

##### 5.10.2 报告期末本基金投资的国债期货持仓和损益明细

本基金本报告期末未持有国债期货。

##### 5.10.3 本期国债期货投资评价

本基金本报告期末未持有国债期货。

#### 5.11 投资组合报告附注

##### 5.11.1 本基金投资的前十名证券的发行主体本期是否出现被监管部门立案调查，或在报告编制日前一年内受到公开谴责、处罚的情形

本基金投资的前十名证券的发行主体本期没有出现被监管部门立案调查，或在报告编制日前一年内受到公开谴责、处罚的情形。

##### 5.11.2 基金投资的前十名股票是否超出基金合同规定的备选股票库

报告期内，本基金投资的前十名股票中，没有超出基金合同规定的备选股票库之外的股票。

### 5.11.3 其他资产构成

序号	名称	金额（元）
1	存出保证金	48,683.04
2	应收证券清算款	12,501.03
3	应收股利	-
4	应收利息	-
5	应收申购款	2,481.93
6	其他应收款	-
7	其他	-
8	合计	63,666.00

### 5.11.4 报告期末持有的处于转股期的可转换债券明细

本基金本报告期末未持有处于转股期的可转换债券。

### 5.11.5 报告期末前十名股票中存在流通受限情况的说明

本基金报告期末前十名股票中不存在流通受限股票。

### 5.11.6 投资组合报告附注的其他文字描述部分

由于四舍五入的原因公允价值占基金资产净值的比例分项之和与合计可能有尾差。

## §6 开放式基金份额变动

单位：份

项目	东海消费臻选混合发起式 A	东海消费臻选混合发起式 C
报告期期初基金份额总额	13,023,285.39	498,960.15
报告期期间基金总申购份额	26,772.91	228,169.80
减：报告期期间基金总赎回份额	5,631.52	447,059.35
报告期期间基金拆分变动份额（份额减少以“-”填列）	-	-
报告期期末基金份额总额	13,044,426.78	280,070.60

## §7 基金管理人运用固有资金投资本基金情况

### 7.1 基金管理人持有本基金份额变动情况

本报告期，本基金管理人未持有本基金份额。

### 7.2 基金管理人运用固有资金投资本基金交易明细

本报告期，本基金管理人未运用固有资金投资本基金。

### §8 报告期末发起式基金发起资金持有份额情况

项目	持有份额总数	持有份额占基金总份额比例(%)	发起份额总数	发起份额占基金总份额比例(%)	发起份额承诺持有期限
基金管理人固有资金	-	-	-	-	-
基金管理人高级管理人员	-	-	-	-	-
基金经理等人员	-	-	-	-	-
基金管理人股东	10,001,400.14	75.06	10,001,400.14	75.06	不少于 3 年
其他	-	-	-	-	-
合计	10,001,400.14	75.06	10,001,400.14	75.06	-

### §9 影响投资者决策的其他重要信息

#### 9.1 报告期内单一投资者持有基金份额比例达到或超过 20%的情况

投资者类别	报告期内持有基金份额变化情况				报告期末持有基金情况		
	序号	持有基金份额比例达到或者超过 20%的时间区间	期初份额	申购份额	赎回份额	持有份额	份额占比(%)
机构	1	2024 年 04 月 01 日-2024 年 06 月 30 日	10,001,400.14	-	-	10,001,400.14	75.06
个人	2	2024 年 04 月 01 日-2024 年 06 月 30 日	2,851,069.24	-	-	2,851,069.24	21.40
产品特有风险							
本基金报告期内出现单一投资者持有基金份额比例达到或超过 20%的情形。如该单一投资者大额赎回将可能导致基金份额净值波动风险、基金流动性风险等特定风险。							

#### 9.2 影响投资者决策的其他重要信息

本报告期内，不存在影响投资者决策的其他重要信息。

### §10 备查文件目录

## 10.1 备查文件目录

- 1、中国证监会批准东海消费臻选混合型发起式证券投资基金设立的文件
- 2、《东海消费臻选混合型发起式证券投资基金基金合同》
- 3、《东海消费臻选混合型发起式证券投资基金招募说明书》
- 4、《东海消费臻选混合型发起式证券投资基金托管协议》
- 5、基金管理人业务资格批件、营业执照
- 6、基金托管人业务资格批件、营业执照
- 7、报告期内披露的各项公告

## 10.2 存放地点

基金管理人、基金托管人处。

## 10.3 查阅方式

投资者可登录基金管理人网站（[www.donghaifunds.com](http://www.donghaifunds.com)）查阅，或在营业时间内至基金管理人办公场所查阅。

投资者对本报告如有疑问，可拨打基金管理人客户服务热线电话：400-959-5531 咨询相关信息。

东海基金管理有限责任公司

2024 年 7 月 19 日