

景顺长城研究驱动三年持有期混合型证券  
投资基金  
2024 年第 2 季度报告

2024 年 6 月 30 日

基金管理人：景顺长城基金管理有限公司

基金托管人：招商银行股份有限公司

报告送出日期：2024 年 7 月 19 日

## § 1 重要提示

基金管理人的董事会及董事保证本报告所载资料不存在虚假记载、误导性陈述或重大遗漏，并对其内容的真实性、准确性和完整性承担个别及连带责任。

基金托管人招商银行股份有限公司根据本基金合同规定，于 2024 年 7 月 18 日复核了本报告中的财务指标、净值表现和投资组合报告等内容，保证复核内容不存在虚假记载、误导性陈述或者重大遗漏。

基金管理人承诺以诚实信用、勤勉尽责的原则管理和运用基金资产，但不保证基金一定盈利。

基金的过往业绩并不代表其未来表现。投资有风险，投资者在作出投资决策前应仔细阅读本基金的招募说明书。

本报告中财务资料未经审计。

本报告期自 2024 年 4 月 1 日起至 2024 年 6 月 30 日止。

## §2 基金产品概况

基金简称	景顺长城研究驱动三年持有混合
基金主代码	010949
基金运作方式	契约型开放式
基金合同生效日	2022 年 4 月 7 日
报告期末基金份额总额	257,375,661.85 份
投资目标	本基金在严格控制风险并保持良好流动性的前提下，追求超越业绩比较基准的投资回报。精选具有长期增长潜力的上市公司，力争实现基金资产的长期稳定增值。
投资策略	<p>1、资产配置策略</p> <p>本基金依据定期公布的宏观和金融数据以及投资部门对于宏观经济、股市政策、市场趋势的综合分析，运用宏观经济模型（MEM）做出对于宏观经济的评价，结合基金合同、投资制度的要求提出资产配置建议，经投资决策委员会审核后形成资产配置方案。</p> <p>2、股票投资策略</p> <p>本基金坚持以研究为最主要的驱动力，研究创造长期价值的投资理念，依托基金管理人的投资研究团队，通过对上市公司深入、持续的研究，自下而上地精选出精选高资产回报率且兼具长期增长潜力的股票构建投资组合。</p> <p>3、港股通标的股票投资策略</p> <p>本基金可根据投资策略需要或市场环境的变化，通过港股通机制投资于香港股票市场。本基金将遵循上述股票投资策略，并结合香港市场特点，选取符合本基金投资目标的优质港股企业。</p> <p>4、存托凭证投资策略</p> <p>本基金的存托凭证投资将根据本基金的投资目标和上述境内上市交</p>

	<p>易的股票投资策略，基于对基础证券投资价值的深入研究判断，通过定性和定量分析相结合的方式，筛选具有比较优势的存托凭证作为投资标的。</p> <p>5、债券投资策略 债券投资在保证资产流动性的基础上，采取利率预期策略、信用策略和时机策略相结合的积极性投资方法，力求在控制各类风险的基础上获取稳定的收益。</p> <p>6、股指期货投资策略 本基金参与股指期货交易，根据风险管理的原则，以套期保值为目的，制定相应的投资策略。</p> <p>7、国债期货投资策略 本基金投资国债期货将根据风险管理的原则，以套期保值为目的，主要评估期货合约的流动性、交易活跃度等方面。</p> <p>8、股票期权投资策略 本基金投资股票期权将按照风险管理的原则，以套期保值为主要目的，结合投资目标、比例限制、风险收益特征以及法律法规的相关限定和要求，确定参与股票期权交易的投资时机和投资比例。</p> <p>9、资产支持证券投资策略 本基金将通过分析宏观经济、提前偿还率、资产池结构以及资产池资产所在行业景气变化等因素的研究，预测资产池未来现金流变化，并通过研究标的证券发行条款，预测提前偿还率变化对标的证券的久期与收益率的影响。</p> <p>10、参与融资业务的投资策略 本基金参与融资业务将严格遵守中国证监会及相关法律法规的约束，合理利用融资发掘可能的增值机会。</p>
业绩比较基准	中证 800 指数收益率*60%+中证港股通综合指数(人民币)收益率*20%+中证综合债指数收益率*20%
风险收益特征	<p>本基金为混合型基金，其预期收益和风险高于货币市场基金和债券型基金，低于股票型基金。</p> <p>本基金还可投资港股通标的股票。除了需要承担与内地证券投资基金类似的市场波动风险等一般投资风险之外，本基金还面临港股通机制下因投资环境、投资标的、市场制度以及交易规则等差异带来的特有风险。</p>
基金管理人	景顺长城基金管理有限公司
基金托管人	招商银行股份有限公司

### §3 主要财务指标和基金净值表现

#### 3.1 主要财务指标

单位：人民币元

主要财务指标	报告期（2024 年 4 月 1 日-2024 年 6 月 30 日）
1. 本期已实现收益	6,285,838.66
2. 本期利润	-1,227,674.34
3. 加权平均基金份额本期利润	-0.0047

4. 期末基金资产净值	250,981,723.58
5. 期末基金份额净值	0.9751

注：1、本期已实现收益指基金本期利息收入、投资收益、其他收入（不含公允价值变动收益）扣除相关费用和信用减值损失后的余额，本期利润为本期已实现收益加上本期公允价值变动收益。

2、上述基金业绩指标不包括持有人认购或交易基金的各项费用，计入费用后实际收益水平要低于所列数字。

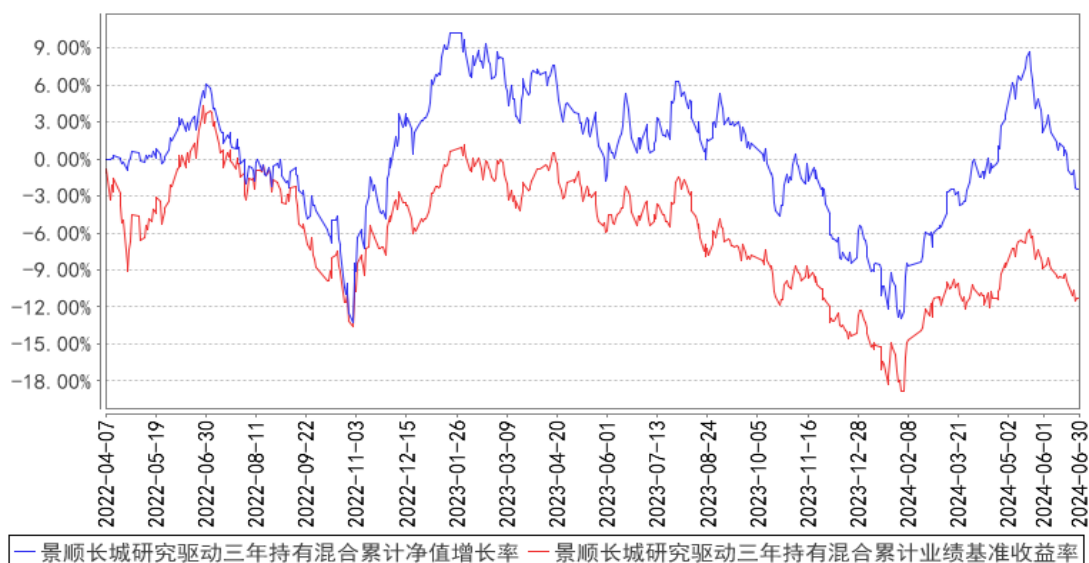
## 3.2 基金净值表现

### 3.2.1 基金份额净值增长率及其与同期业绩比较基准收益率的比较

阶段	净值增长率 ①	净值增长率 标准差②	业绩比较基 准收益率③	业绩比较基 准收益率标 准差④	①—③	②—④
过去三个月	-0.58%	0.85%	-0.03%	0.65%	-0.55%	0.20%
过去六个月	3.14%	0.90%	1.12%	0.80%	2.02%	0.10%
过去一年	-3.90%	0.88%	-7.15%	0.75%	3.25%	0.13%
自基金合同 生效起至今	-2.49%	0.90%	-11.34%	0.82%	8.85%	0.08%

### 3.2.2 自基金合同生效以来基金累计净值增长率变动及其与同期业绩比较基准收益率变动的比较

景顺长城研究驱动三年持有混合累计净值增长率与同期业绩比较基准收益率的历史走势对比图



注：本基金的投资组合比例为：本基金投资于股票资产占基金资产的比例为 60%—95%（其中投资

于港股通标的股票的比例不超过股票资产的 50%)。每个交易日日终在扣除股指期货合约、国债期货合约和股票期权合约需缴纳的交易保证金以后,基金保留的现金或投资于到期日在一年以内的政府债券的比例合计不低于基金资产净值的 5%,本基金所指的现金不包括结算备付金、存出保证金、应收申购款等。股指期货、国债期货、股票期权及其他金融工具的投资比例依照法律法规或监管机构的规定执行。本基金的建仓期为自 2022 年 4 月 7 日基金合同生效日起 6 个月。建仓期结束时,本基金投资组合达到上述投资组合比例的要求。

### 3.3 其他指标

无。

## §4 管理人报告

### 4.1 基金经理（或基金经理小组）简介

姓名	职务	任本基金的基金经理期限		证券从业年限	说明
		任职日期	离任日期		
刘苏	本基金的基金经理	2022 年 4 月 7 日	-	19 年	理学硕士, CFA。曾任深圳国际信托投资有限公司(现华润深国投信托)信托业务部信托经理,鹏华基金基金管理部高级研究员、基金经理助理、基金经理。2015 年 5 月加入本公司,自 2015 年 9 月起担任股票投资部基金经理,并曾任研究部副总经理,现任研究部总经理、股票投资部基金经理。具有 19 年证券、基金行业从业经验。

注: 1、对基金的首任基金经理,其“任职日期”按基金合同生效日填写,“离任日期”为根据公司决定的解聘日期(公告前一日);对此后的非首任基金经理,“任职日期”指根据公司决定聘任后的公告日期,“离任日期”指根据公司决定的解聘日期(公告前一日);

2、证券从业的含义遵从行业协会《证券业从业人员资格管理办法》的相关规定。

#### 4.1.1 期末兼任私募资产管理计划投资经理的基金经理同时管理的产品情况

无。

### 4.2 管理人对报告期内本基金运作合规守信情况的说明

本报告期内,本基金管理人严格遵守《中华人民共和国证券投资基金法》、《公开募集证券投资基金运作管理办法》、《公开募集证券投资基金销售机构监督管理办法》和《公开募集证券投资基金信息披露管理办法》等有关法律法规及各项实施准则、《景顺长城研究驱动三年持有期混合型证券投资基金基金合同》和其他有关法律法规的规定,本着诚实信用、勤勉尽责的原则管理和运

用基金资产，在严格控制风险的基础上，为基金持有人谋求最大利益。本报告期内，基金运作整体合法合规，未发现损害基金持有人利益的行为。基金的投资范围、投资比例及投资组合符合有关法律、法规及基金合同的规定。

### 4.3 公平交易专项说明

#### 4.3.1 公平交易制度的执行情况

本报告期内，本基金管理人严格执行《证券投资基金管理公司公平交易制度指导意见（2011 年修订）》，完善相应制度及流程，通过系统和人工等各种方式在各业务环节严格控制交易公平执行，公平对待旗下管理的所有基金和投资组合。

#### 4.3.2 异常交易行为的专项说明

本报告期内，本管理人管理的所有投资组合参与的交易所公开竞价，同日反向交易成交较少的单边交易量超过该证券当日成交量的 5% 的交易共有 3 次，为投资组合的投资策略需要而发生的同日反向交易，按规定履行了审批程序。

本报告期内，未发现有可能导致不公平交易和利益输送的异常交易。

### 4.4 报告期内基金的投资策略和运作分析

2024 年二季度，国内宏观经济整体呈现出韧性，但边际略微回落，统计局制造业 PMI 数据再次回落到 50 以下。权益市场分化显著，低估值板块整体表现相对亮眼，如银行、公用事业、煤炭、石油石化等，新兴产业中，消费电子产业链和 AI 算力产业链因为经营预期向好，因此表现也相对突出，与内需相关度较高的行业，如地产链、消费链等表现相对较差。操作策略上，我们并没有特别大的变化，依然聚焦坚持投资高质量公司，强调投资标的的竞争力以及成长潜力，同时重视企业的估值水平。与上期末的组合相比，我们基于估值吸引力的原因做了少部分品种的替换，比如将部分家电企业置换为估值水平接近但增长潜力更大的家电和汽车供应链企业等。我们认为，投资就是不断比较，并将资金放在潜在收益率更高的资产上。但不同资产能够进行比较的前提是拥有大致相同的确定性，为实现这样的比较，我们把自己的能力圈限定在我们可理解的，具备持续经营能力的优质企业上。而我们希望真正能从实业投资的角度出发，持有一揽子资产回报率高且自由现金流创造能力强的优质企业，依靠企业的高质量经营来度过宏观确定性降低、宏观增长降速的时期。

本期，我们依然借鉴英国著名投资人 Terry Smith 所著的《成长股投资之道》一书中的一些思路，刻画目前我们组合的一些特征：（由于系统技术限制，我们无法以表格形式展示）：

截止 2024 年二季度末，从投资标的的质量角度看，研究驱动组合持仓的 ROE（整体法）、ROIC

（整体法）、营业利润率（整体法）、有息负债率（整体法）分别为 19.39%、13.87%、14.30%、17.71%，沪深 300（剔除金融地产）的对应指标分别为 11.70%、5.53%、8.12%、26.37%。

从组合估值水平看，研究驱动组合的 PE\_TTM（整体法）和自由现金流\_TTM/总市值（整体法）分别为 17.27 和 5.83%，沪深 300（剔除金融地产）的对应指标分别为 19.29 和 5.61%。

从过往两年成长性指标看，研究驱动组合的自由现金流两年复合增长率为 15.61%，沪深 300（剔除金融地产）的对应指标为 13.37%。

（财务数据截止到 2024 年 3 月 31 日的最新财报，估值指标截止到 2024 年 6 月 30 日）

因为我们一直强调选股标准中自由现金流指标，而金融与地产开发行业，按我们的标准无法为股东提供充足的自由现金流，因此我们更看重自身组合与剔除金融地产两个行业后的指数成分股的对比。

从上面的数据中可以看出，与剔除金融地产后的指数成分相比，我们的组合保持了和之前一致的风格，在质量指标上显著好于指数成分：盈利能力更强（更高的 ROE 和 ROIC，体现出更强的企业竞争力）、利润率更高以及更低的有息负债率。在成长性方面，基于自由现金流的视角，过去两年组合自由现金流两年复合增长率也略好于指数成分。在估值角度，无论是 PE 还是基于自由现金流的估值水平，我们的组合都比剔除金融地产行业的指数估值略低。

我们希望通过上面的数据呈现出我们的组合特征：我们选择的企业其估值水平与市场平均水平差不多甚至更低，但是企业经营质量显著好于市场平均水平。虽然短期市场的风格很难判断，但我们仍然坚信我们按照商业模式、企业竞争优势、增长潜力、估值水平多维度选股的方法在长期有超越基准的潜力。

站在目前时间点，我们对股票市场的态度并不悲观。首先，尽管高频经济数据显示短期经济增长动能稍有放缓，但仍在可控范围内，近期李强总理也在公开场合表示“中国有能力有信心实现全年 5%左右的经济增长目标”。其次，以我们自己组合的预期股息率来看，平均超过 2.5%，已经高于 10 年期国债收益率，且我们组合选股最看重的是“可持续的增长”，如果股价不涨或者下跌，则对应股息率大概率还将继续提升，所以并不需要继续悲观。第三，政策还在不断发力，“607”国常会提出“继续研究储备新的去库存、稳市场政策措施”，稳地产政策有望持续出台。国务院发布《推动大规模设备更新和消费品以旧换新行动方案》，对设备更新行动提出了更为具体的指导和量化目标，叠加预算内资金、5000 亿“科技创新和技术改造再贷款”以及财政贴息的支持，设备投资有望延续高增速。综合以上几个方面，我们认为伴随市场信心的逐步恢复，当前股票市场的机会大于风险。

在应对策略上，我们会在自己相对熟悉的投资框架中，积极寻找那些“基本盘稳固，且有增

长潜力”的高质量企业，高 ROE、低 PE 是我们的偏好。与此对应，我们会尽量回避低 ROE、高 PE 类公司。考虑到国内经济长期增长中枢的下降，未来我们也会将研究重点放在那些国内业务稳固，同时能够成功走向国际舞台、具备更广阔发展潜力的公司，如一些竞争优势可积累的制造业龙头。另外我们也会持续关注一些周期处于底部的行业的投资机会。由于政府明确对经济不会搞大规模刺激，因此低估值高股息品种如果具备性价比，我们也会考虑持有。

#### 4.5 报告期内基金的业绩表现

2024 年 2 季度，本基金份额净值增长率为-0.58%，业绩比较基准收益率为-0.03%。

#### 4.6 报告期内基金持有人数或基金资产净值预警说明

无。

## §5 投资组合报告

### 5.1 报告期末基金资产组合情况

序号	项目	金额（元）	占基金总资产的比例（%）
1	权益投资	208,054,983.32	82.54
	其中：股票	208,054,983.32	82.54
2	基金投资	-	-
3	固定收益投资	-	-
	其中：债券	-	-
	资产支持证券	-	-
4	贵金属投资	-	-
5	金融衍生品投资	-	-
6	买入返售金融资产	-	-
	其中：买断式回购的买入返售金融资产	-	-
7	银行存款和结算备付金合计	37,782,325.32	14.99
8	其他资产	6,219,215.53	2.47
9	合计	252,056,524.17	100.00

注：权益投资中通过港股通交易机制投资的港股公允价值为 52,542,481.82 元，占基金资产净值比例为 20.93%。

### 5.2 报告期末按行业分类的股票投资组合

#### 5.2.1 报告期末按行业分类的境内股票投资组合

代码	行业类别	公允价值（元）	占基金资产净值比例（%）
A	农、林、牧、渔业	-	-



B	采矿业	17,223,871.00	6.86
C	制造业	129,447,568.96	51.58
D	电力、热力、燃气及水生产和供应业	810,000.00	0.32
E	建筑业	3,185.62	0.00
F	批发和零售业	-	-
G	交通运输、仓储和邮政业	-	-
H	住宿和餐饮业	-	-
I	信息传输、软件和信息技术服务业	34,735.92	0.01
J	金融业	-	-
K	房地产业	-	-
L	租赁和商务服务业	7,993,140.00	3.18
M	科学研究和技术服务业	-	-
N	水利、环境和公共设施管理业	-	-
O	居民服务、修理和其他服务业	-	-
P	教育	-	-
Q	卫生和社会工作	-	-
R	文化、体育和娱乐业	-	-
S	综合	-	-
	合计	155,512,501.50	61.96

### 5.2.2 报告期末按行业分类的港股通投资股票投资组合

行业类别	公允价值（人民币）	占基金资产净值比例（%）
原材料	-	-
周期性消费品	5,783,233.33	2.30
非周期性消费品	6,372,218.43	2.54
综合	-	-
能源	8,279,832.96	3.30
金融	10,843,240.77	4.32
基金	-	-
工业	2,128,597.93	0.85
信息技术	-	-
公用事业	-	-
通讯	19,135,358.40	7.62
合计	52,542,481.82	20.93

注：以上行业分类采用彭博行业分类标准。

### 5.3 期末按公允价值占基金资产净值比例大小排序的股票投资明细

#### 5.3.1 报告期末按公允价值占基金资产净值比例大小排序的前十名股票投资明细

序号	股票代码	股票名称	数量（股）	公允价值（元）	占基金资产净值比例（%）
1	00700	腾讯控股	56,300	19,135,358.40	7.62

2	601899	紫金矿业	980,300	17,223,871.00	6.86
3	600519	贵州茅台	9,300	13,646,727.00	5.44
4	300760	迈瑞医疗	43,200	12,567,312.00	5.01
5	000858	五粮液	91,200	11,677,248.00	4.65
6	01209	华润万象生活	459,600	10,843,240.77	4.32
7	600809	山西汾酒	49,200	10,375,296.00	4.13
8	000568	泸州老窖	66,900	9,599,481.00	3.82
9	600690	海尔智家	299,600	8,502,648.00	3.39
10	00883	中国海洋石油	405,000	8,279,832.96	3.30

#### 5.4 报告期末按债券品种分类的债券投资组合

本基金本报告期末未持有债券投资。

#### 5.5 报告期末按公允价值占基金资产净值比例大小排序的前五名债券投资明细

本基金本报告期末未持有债券投资。

#### 5.6 报告期末按公允价值占基金资产净值比例大小排序的前十名资产支持证券投资 明细

本基金本报告期末未持有资产支持证券。

#### 5.7 报告期末按公允价值占基金资产净值比例大小排序的前五名贵金属投资明细

本基金本报告期末未持有贵金属。

#### 5.8 报告期末按公允价值占基金资产净值比例大小排序的前五名权证投资明细

本基金本报告期末未持有权证。

#### 5.9 报告期末本基金投资的股指期货交易情况说明

##### 5.9.1 报告期末本基金投资的股指期货持仓和损益明细

本基金本报告期末未持有股指期货。

##### 5.9.2 本基金投资股指期货的投资政策

本基金参与股指期货交易，根据风险管理的原则，以套期保值为目的，制定相应的投资策略。

(1) 时点选择：基金管理人在交易股指期货时，重点关注当前经济状况、政策倾向、资金流向、和技术指标等因素。

(2) 套保比例：基金管理人根据对指数点位区间判断，在符合法律法规的前提下，决定套保比例。再根据基金股票投资组合的贝塔值，具体得出参与股指期货交易的买卖张数。

(3) 合约选择：基金管理人根据股指期货当时的成交金额、持仓量和基差等数据，选择和基

金组合相关性高的股指期货合约作为交易标的。

## 5.10 报告期末本基金投资的国债期货交易情况说明

### 5.10.1 本期国债期货投资政策

本基金投资国债期货将根据风险管理的原则，以套期保值为目的，主要评估期货合约的流动性、交易活跃度等方面。本基金力争利用期货的杠杆作用，降低基金资产调整的频率和交易成本。

### 5.10.2 报告期末本基金投资的国债期货持仓和损益明细

本基金本报告期末未持有国债期货。

### 5.10.3 本期国债期货投资评价

本基金本报告期末未持有国债期货。

## 5.11 投资组合报告附注

### 5.11.1 本基金投资的前十名证券的发行主体本期是否出现被监管部门立案调查，或在报告编制日前一年内受到公开谴责、处罚的情形

本报告期内未出现基金投资的前十名证券的发行主体被监管部门立案调查或者在报告编制日前一年内受到公开谴责、处罚的情况。

### 5.11.2 基金投资的前十名股票是否超出基金合同规定的备选股票库

本基金投资的前十名股票未超出基金合同规定的备选股票库。

### 5.11.3 其他资产构成

序号	名称	金额（元）
1	存出保证金	22,016.70
2	应收证券清算款	5,584,934.93
3	应收股利	612,263.90
4	应收利息	-
5	应收申购款	-
6	其他应收款	-
7	其他	-
8	合计	6,219,215.53

### 5.11.4 报告期末持有的处于转股期的可转换债券明细

本基金本报告期末未持有处于转股期的可转换债券。

### 5.11.5 报告期末前十名股票中存在流通受限情况的说明

本基金本报告期末前十名股票中不存在流通受限的情况。

#### 5.11.6 投资组合报告附注的其他文字描述部分

无。

### §6 开放式基金份额变动

单位：份

报告期期初基金份额总额	260,079,983.04
报告期期间基金总申购份额	275,098.46
减：报告期期间基金总赎回份额	2,979,419.65
报告期期间基金拆分变动份额（份额减少以“-”填列）	-
报告期期末基金份额总额	257,375,661.85

注：申购含红利再投、转换入份额；赎回含转换出份额。

### §7 基金管理人运用固有资金投资本基金情况

#### 7.1 基金管理人持有本基金份额变动情况

基金管理人本期末未运用固有资金投资本基金。

#### 7.2 基金管理人运用固有资金投资本基金交易明细

基金管理人本期末未运用固有资金投资本基金。

### §8 影响投资者决策的其他重要信息

#### 8.1 报告期内单一投资者持有基金份额比例达到或超过 20%的情况

无。

#### 8.2 影响投资者决策的其他重要信息

无。

### §9 备查文件目录

#### 9.1 备查文件目录

- 1、中国证监会准予景顺长城研究驱动三年持有期混合型证券投资基金募集注册的文件；
- 2、《景顺长城研究驱动三年持有期混合型证券投资基金基金合同》；
- 3、《景顺长城研究驱动三年持有期混合型证券投资基金招募说明书》；

- 4、《景顺长城研究驱动三年持有期混合型证券投资基金托管协议》；
- 5、景顺长城基金管理有限公司批准成立批件、营业执照、公司章程；
- 6、其他在中国证监会指定报纸上公开披露的基金份额净值、定期报告及临时公告。

## 9.2 存放地点

以上备查文件存放在本基金管理人的办公场所。

## 9.3 查阅方式

投资者可在办公时间免费查阅。

景顺长城基金管理有限公司

2024 年 7 月 19 日