

路博迈中国医疗健康股票型发起式证券投资  
基金  
2024 年第 2 季度报告

2024 年 06 月 30 日

基金管理人：路博迈基金管理（中国）有限公司

基金托管人：兴业银行股份有限公司

报告送出日期：2024 年 07 月 19 日

## §1 重要提示

基金管理人的董事会及董事保证本报告所载资料不存在虚假记载、误导性陈述或重大遗漏，并对其内容的真实性、准确性和完整性承担个别及连带责任。

基金托管人兴业银行股份有限公司根据本基金合同规定，于 2024 年 7 月 18 日复核了本报告中的财务指标、净值表现和投资组合报告等内容，保证复核内容不存在虚假记载、误导性陈述或者重大遗漏。

基金管理人承诺以诚实信用、勤勉尽责的原则管理和运用基金资产，但不保证基金一定盈利。

基金的过往业绩并不代表其未来表现。投资有风险，投资者在作出投资决策前应仔细阅读本基金的招募说明书。

本报告中财务资料未经审计。

本报告期自 2024 年 4 月 1 日起至 6 月 30 日止。

## §2 基金产品概况

基金简称	路博迈中国医疗健康股票发起
基金主代码	020142
基金运作方式	契约型开放式
基金合同生效日	2023 年 12 月 26 日
报告期末基金份额总额	33,752,124.67 份
投资目标	在严格风险控制的基础上，通过对个股的深度研究，挑选长期趋势向好具有核心竞争力的医疗健康领域的上市公司，追求超越业绩比较基准的投资回报。
投资策略	本基金将以“自上而下”角度、以资产配置思路来构建组合。通过自下而上的研究方式，结合定性、定量和 ESG 分析，深入挖掘医疗健康领域上市公司的投资价值，精选估值合理且成长性良好的上市公司进行投资。本基金的投资策略主要包括资产配置策略、股票及港股通标的股票投资策略、债券投资策略、流动性管理策略、衍生产品投资策略以及参与融资业务的投资策略。
业绩比较基准	中证医药卫生指数收益率*75%+恒生医疗保健行业指数收益率*10%+中债新综合财富（总值）指数收益率*15%
风险收益特征	本基金为股票型基金，其预期风险与收益理论上高于混合型基金、债券型基金与货币市场基金。本基金可投资港股通标的股票，需承担港股通机制下因投资环境、投资标的、市场制度以及交易规则等差异带来的特有风险。
基金管理人	路博迈基金管理（中国）有限公司
基金托管人	兴业银行股份有限公司

下属分级基金的基金简称	路博迈中国医疗健康股票发起 A	路博迈中国医疗健康股票发起 C
下属分级基金的交易代码	020142	020143
报告期末下属分级基金的份额总额	13,557,355.95 份	20,194,768.72 份

### §3 主要财务指标和基金净值表现

#### 3.1 主要财务指标

单位：人民币元

主要财务指标	报告期（2024 年 4 月 1 日-2024 年 6 月 30 日）	
	路博迈中国医疗健康股票发起 A	路博迈中国医疗健康股票发起 C
1. 本期已实现收益	87,494.64	143,932.82
2. 本期利润	-827,049.63	-1,149,422.40
3. 加权平均基金份额本期利润	-0.0615	-0.0550
4. 期末基金资产净值	11,488,556.28	17,060,347.22
5. 期末基金份额净值	0.8474	0.8448

注：1、本期已实现收益指基金本期利息收入、投资收益、其他收入（不含公允价值变动收益）扣除相关费用和信用减值损失后的余额，本期利润为本期已实现收益加上本期公允价值变动收益。

2、所述基金业绩指标不包括持有人认购或交易基金的各项费用（例如，申购、赎回费等），计入费用后实际收益水平要低于所列数字。

#### 3.2 基金净值表现

##### 3.2.1 基金份额净值增长率及其与同期业绩比较基准收益率的比较

路博迈中国医疗健康股票发起 A

阶段	净值增长率①	净值增长率 标准差②	业绩比较基 准收益率③	业绩比较基 准收益率标 准差④	①—③	②—④
过去三个月	-6.65%	1.15%	-8.17%	0.88%	1.52%	0.27%
过去六个月	-15.77%	1.24%	-17.53%	1.22%	1.76%	0.02%
自基金合同 生效起至今	-15.26%	1.22%	-15.79%	1.21%	0.53%	0.01%

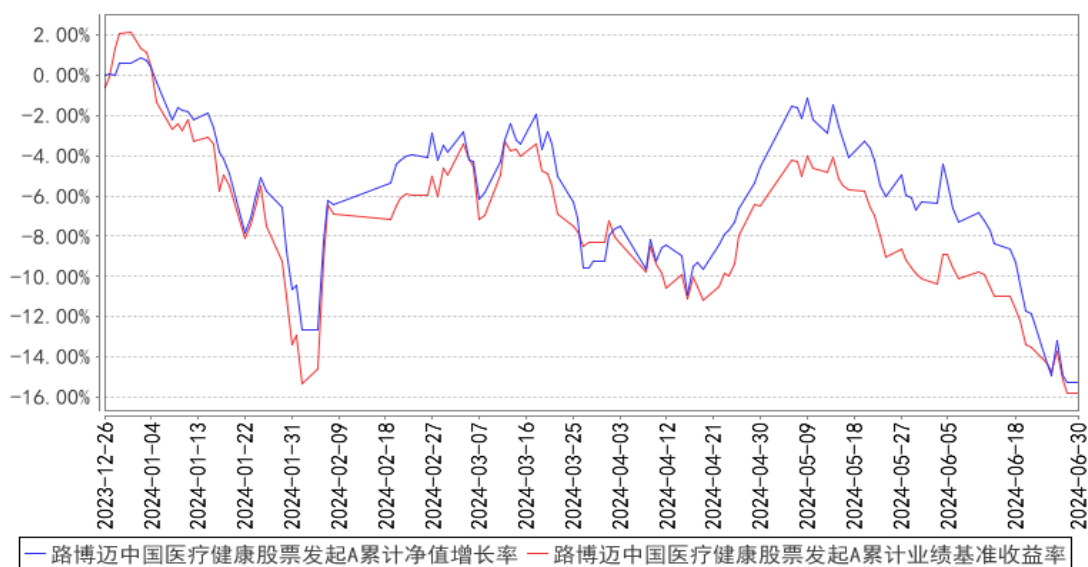
路博迈中国医疗健康股票发起 C

阶段	净值增长率①	净值增长率	业绩比较基	业绩比较基	①—③	②—④
----	--------	-------	-------	-------	-----	-----

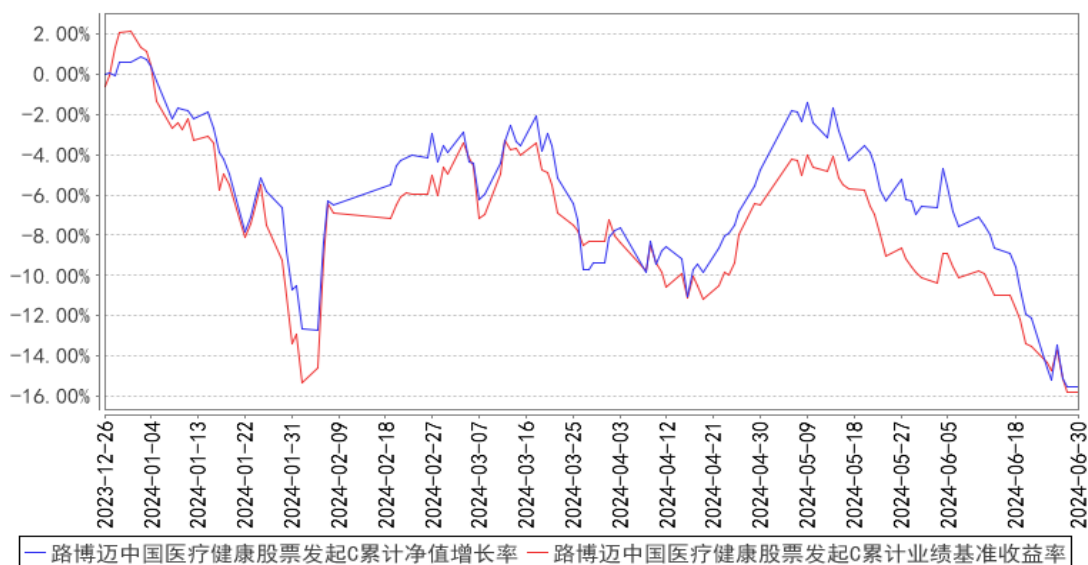
		标准差②	准收益率③	准收益率标准差④		
过去三个月	-6.80%	1.15%	-8.17%	0.88%	1.37%	0.27%
过去六个月	-16.02%	1.24%	-17.53%	1.22%	1.51%	0.02%
自基金合同生效起至今	-15.52%	1.22%	-15.79%	1.21%	0.27%	0.01%

### 3.2.2 自基金合同生效以来基金累计净值增长率变动及其与同期业绩比较基准收益率变动的比较

路博迈中国医疗健康股票发起A累计净值增长率与同期业绩比较基准收益率的历史走势对比图



路博迈中国医疗健康股票发起C累计净值增长率与同期业绩比较基准收益率的历史走势对比图



注：1、本基金合同于 2023 年 12 月 26 日生效，截至本报告期末，本基金合同生效未满一年。

2、本基金自基金合同生效日起 6 个月内为建仓期，本基金建仓期结束时各项资产配置比例符合基金合同约定。

## §4 管理人报告

### 4.1 基金经理（或基金经理小组）简介

姓名	职务	任本基金的基金经理期限		证券从业年限	说明
		任职日期	离任日期		
李涛	股票投资部基金经理	2023 年 12 月 26 日	-	12 年	李涛，中国国籍。上海交通大学遗传学专业理学博士。于 2023 年 2 月加入路博迈基金管理（中国）有限公司，现任股票投资部基金经理，具有逾 11 年的证券基金行业投资研究经历。曾任光大保德信基金管理有限公司行业研究员、汇添富基金管理股份有限公司行业分析师、国金证券股份有限公司行业分析师、上海致君资产管理有限公司研究总监兼投资经理、上海希瓦私募基金管理中心（有限合伙）研究员、投资经理。

注：1、基金的首任基金经理，其“任职日期”为基金合同生效日，其“离任日期”为根据公司决议确定的解聘日期。

2、非首任基金经理，其“任职日期”和“离任日期”分别指根据公司决议确定的聘任日期和解聘日期。

3、证券从业的含义遵从《证券基金经营机构董事、监事、高级管理人员及从业人员监督管理办法》的相关规定。

#### 4.1.1 期末兼任私募资产管理计划投资经理的基金经理同时管理的产品情况

截至本报告期末，本基金的基金经理不存在兼任私募资产管理计划投资经理的情况。

#### 4.2 管理人对报告期内本基金运作合规守信情况的说明

本基金管理人在报告期内严格遵守《中华人民共和国证券投资基金法》及其他有关法律法规、《基金合同》的规定，本着诚实信用、勤勉尽职的原则管理和运用基金资产，不存在损害基金份额持有人利益的行为，不存在违法违规或未履行基金合同承诺的行为。

#### 4.3 公平交易专项说明

##### 4.3.1 公平交易制度的执行情况

为充分保护持有人利益，本基金管理人公平对待旗下管理的所有投资组合，制定并严格遵守相应的制度和流程，通过系统和人工等方式在各环节严格控制交易公平执行。确保各基金在获得投研团队、交易团队支持等各方面得到公平对待。

本报告期内，各项公平交易制度流程均得到良好的贯彻执行，未发现存在违反公平交易原则的现象。

#### 4.3.2 异常交易行为的专项说明

本报告期内未发现本基金存在异常交易行为。本基金与其他投资组合未发生交易所公开竞价同日反向交易且成交较少的单边交易量超过该证券当日成交量 5% 的交易。

#### 4.4 报告期内基金的投资策略和运作分析

2024 年二季度，市场有一定幅度下跌，行业分化比较大，医药行业跌幅相对较大。二季度，申万医药指数跌幅为 10.25%，同期上证指数跌幅为 2.43%，沪深 300 跌幅为 2.14%，创业板指跌幅为 7.41%，医药行业表现落后于主要市场指数。市场风格方面，二季度红利资产仍然占优。

今年二季度，医药行业需求平稳，行业已经摆脱了疫情扰动，常规诊疗活动正常开展。但是新产品进院等节奏仍然偏慢，新产品放量节奏可能会延后。因此，我们认为行业二季度行业运行平稳，老业务表现稳定，新产品放量节奏上可能会略慢。整体上，行业仍然维持健康发展。

政策方面，行业仍然处于政策稳定期，仿制药、耗材等的集采在原有框架下正常推进。今年的医保谈判已经如期开启。线上线下药品比价的政策也在陆续推出，我们认为这是药店进行医保统筹后必然的步骤，对行业整体影响比较有限。另外，我们也看到多个地方陆续出台对生物医药行业的支持性政策，从全产业链维度对创新产品给予支持。这表明了医药行业已经成为重要的新质生产力发展方向。医保方面，一方面，严监管仍然会持续，另一方面，我们也看到很多省份将辅助生殖的很多项目纳入医保支付范畴，说明医保局也在积极关注社会需求，实现更大范围的覆盖。

同时，我们也看到，越来越多的企业在积极开拓海外市场，很多创新药、器械、耗材等正在走出国门。国内医药行业经历了十几年高速发展，已经逐渐具备了全球竞争的能力。产品进入国际市场，尤其是欧美等发达国家市场，标志着企业的研发、质控等已经具备较高水准。开拓海外市场，将能获得更加广阔的市场空间，这是国内企业做强做大的重要路径，也是我们一直研究和跟踪的重点方向。

综上，我们认为行业进入了新的发展阶段，即：国内市场整体发展稳定，且可预期，海外市

场开始起步，会形成越来越大的拉动力。因此，我们对产业的发展充满信心。

投资角度，医药行业内的公司还是会不断分化，我们还是以精选个股为根本策略。我们会从中长期维度寻找具备核心竞争力和持续成长潜力的公司。方向上，一方面，我们看好具备海外市场拓展能力或者潜力的公司，尤其是能将产品打入欧美等发达国家市场的企业，这类公司将拓展更广阔的市场空间，且有机会成长为全球化的大公司；另一方面，我们也会挖掘国内市场，产品具备较好的定价能力、受政策的扰动较小、具备较好的产品储备、估值与增速较匹配的公司。此外，我们始终关注新技术等在医疗方面的应用，关注重大疾病领域的突破性进展，这类技术的进步，往往带来巨大的市场空间和投资机会。行业经历了持续下跌，有些估值已经到了较低水平，已经具备较好的吸引力，这类公司我们也会积极关注。

#### 4.5 报告期内基金的业绩表现

截至本报告期末，本基金 A 类份额净值 0.8474 元，本报告期内净值增长率-6.65%，同期业绩比较基准收益率-8.17%；截至本报告期末，本基金 C 类份额净值 0.8448 元，本报告期内净值增长率-6.80%，同期业绩比较基准收益率-8.17%。

#### 4.6 报告期内基金持有人数或基金资产净值预警说明

本报告期不适用。

## §5 投资组合报告

### 5.1 报告期末基金资产组合情况

序号	项目	金额（元）	占基金总资产的比例（%）
1	权益投资	26,338,608.29	91.97
	其中：股票	26,338,608.29	91.97
2	基金投资	-	-
3	固定收益投资	1,731,433.70	6.05
	其中：债券	1,731,433.70	6.05
	资产支持证券	-	-
4	贵金属投资	-	-
5	金融衍生品投资	-	-
6	买入返售金融资产	430,000.00	1.50
	其中：买断式回购的买入返售金融资产	-	-
7	银行存款和结算备付金合计	55,220.27	0.19
8	其他资产	82,789.41	0.29
9	合计	28,638,051.67	100.00

注：本基金本报告期末通过港股通交易机制投资的港股公允价值为 8,576,636.49 元，占期末基金资产净值比例为 30.04%。

## 5.2 报告期末按行业分类的股票投资组合

### 5.2.1 报告期末按行业分类的境内股票投资组合

代码	行业类别	公允价值（元）	占基金资产净值比例（%）
A	农、林、牧、渔业	-	-
B	采矿业	-	-
C	制造业	17,761,971.80	62.22
D	电力、热力、燃气及水生产和供应业	-	-
E	建筑业	-	-
F	批发和零售业	-	-
G	交通运输、仓储和邮政业	-	-
H	住宿和餐饮业	-	-
I	信息传输、软件和信息技术服务业	-	-
J	金融业	-	-
K	房地产业	-	-
L	租赁和商务服务业	-	-
M	科学研究和技术服务业	-	-
N	水利、环境和公共设施管理业	-	-
O	居民服务、修理和其他服务业	-	-
P	教育	-	-
Q	卫生和社会工作	-	-
R	文化、体育和娱乐业	-	-
S	综合	-	-
	合计	17,761,971.80	62.22

### 5.2.2 报告期末按行业分类的港股通投资股票投资组合

行业类别	公允价值（人民币）	占基金资产净值比例（%）
日常消费品	1,255,391.34	4.40
医疗保健	7,321,245.15	25.64
合计	8,576,636.49	30.04

注：以上分类采用全球行业分类标准（GICS）。

## 5.3 期末按公允价值占基金资产净值比例大小排序的股票投资明细

### 5.3.1 报告期末按公允价值占基金资产净值比例大小排序的前十名股票投资明细

序号	股票代码	股票名称	数量（股）	公允价值（元）	占基金资产净值比例（%）
----	------	------	-------	---------	--------------



1	300298	三诺生物	112,000	2,838,080.00	9.94
2	300396	迪瑞医疗	128,500	2,609,835.00	9.14
3	H02273	固生堂	76,000	2,601,138.00	9.11
4	H06606	诺辉健康	185,000	2,387,479.61	8.36
5	600572	康恩贝	470,000	2,100,900.00	7.36
6	688358	祥生医疗	79,000	2,051,630.00	7.19
7	688389	普门科技	106,000	1,723,560.00	6.04
8	002880	卫光生物	60,000	1,681,200.00	5.89
9	H01951	锦欣生殖	650,000	1,649,212.76	5.78
10	600380	健康元	120,000	1,340,400.00	4.70

#### 5.4 报告期末按债券品种分类的债券投资组合

序号	债券品种	公允价值（元）	占基金资产净值比例（%）
1	国家债券	1,731,433.70	6.06
2	央行票据	-	-
3	金融债券	-	-
	其中：政策性金融债	-	-
4	企业债券	-	-
5	企业短期融资券	-	-
6	中期票据	-	-
7	可转债（可交换债）	-	-
8	同业存单	-	-
9	其他	-	-
10	合计	1,731,433.70	6.06

#### 5.5 报告期末按公允价值占基金资产净值比例大小排序的前五名债券投资明细

序号	债券代码	债券名称	数量（张）	公允价值（元）	占基金资产净值比例（%）
1	019727	23 国债 24	17,000	1,731,433.70	6.06

#### 5.6 报告期末按公允价值占基金资产净值比例大小排序的前十名资产支持证券投资 明细

本基金本报告期末未持有资产支持证券。

#### 5.7 报告期末按公允价值占基金资产净值比例大小排序的前五名贵金属投资明细

本基金本报告期末未持有贵金属。

#### 5.8 报告期末按公允价值占基金资产净值比例大小排序的前五名权证投资明细

本基金本报告期末未持有权证。

#### 5.9 报告期末本基金投资的股指期货交易情况说明

##### 5.9.1 报告期末本基金投资的股指期货持仓和损益明细

本基金本报告期末未持有股指期货。

### 5.9.2 本基金投资股指期货的投资政策

本基金投资股指期货将根据风险管理的原则，以套期保值为目的，适度参与股指期货投资。基金管理人充分考虑选择流动性好、交易活跃的股指期货合约，并考虑股指期货的风险收益特征，通过多头或空头的套期保值策略，以改善投资组合的投资效果，降低投资组合的整体风险。

## 5.10 报告期末本基金投资的国债期货交易情况说明

### 5.10.1 本期国债期货投资政策

本基金国债期货投资策略将根据风险管理的原则，以套期保值为目的，结合对宏观经济形势和证券趋势的判断、对债券市场定性和定量的分析，对国债期货和现货基差、国债期货的流动性水平等指标进行跟踪监控。

### 5.10.2 报告期末本基金投资的国债期货持仓和损益明细

本基金本报告期末未持有国债期货。

### 5.10.3 本期国债期货投资评价

本基金本报告期内没有投资国债期货。

## 5.11 投资组合报告附注

### 5.11.1 本基金投资的前十名证券的发行主体本期是否出现被监管部门立案调查，或在报告编制日前一年内受到公开谴责、处罚的情形

本基金投资的前十名证券的发行主体本期未出现被监管部门立案调查、或在报告编制日前一年内受到公开谴责、处罚的情形。

### 5.11.2 基金投资的前十名股票是否超出基金合同规定的备选股票库

本基金投资的前十名股票未超出基金合同规定的备选股票库。

### 5.11.3 其他资产构成

序号	名称	金额（元）
1	存出保证金	-
2	应收证券清算款	-
3	应收股利	82,479.56
4	应收利息	-
5	应收申购款	309.85
6	其他应收款	-

7	其他	-
8	合计	82,789.41

#### 5.11.4 报告期末持有的处于转股期的可转换债券明细

本基金本报告期末未持有处于转股期的可转换债券。

#### 5.11.5 报告期末前十名股票中存在流通受限情况的说明

序号	股票代码	股票名称	流通受限部分的公允价值 (元)	占基金资产净 值比例 (%)	流通受限情 况说明
1	H06606	诺辉健康	2,387,479.61	8.36	停牌

#### 5.11.6 投资组合报告附注的其他文字描述部分

由于四舍五入的原因，投资组合报告中市值占净值比例的分项之和与合计项之间可能存在尾差。

## §6 开放式基金份额变动

单位：份

项目	路博迈中国医疗健康股票 发起 A	路博迈中国医疗健康股票 发起 C
报告期期初基金份额总额	13,284,114.77	22,497,594.72
报告期期间基金总申购份额	296,280.59	231,639.60
减：报告期期间基金总赎回份额	23,039.41	2,534,465.60
报告期期间基金拆分变动份额（份额减少以“-”填列）	-	-
报告期期末基金份额总额	13,557,355.95	20,194,768.72

注：总申购份额含红利再投、转换入份额，总赎回份额含转换出份额。

## §7 基金管理人运用固有资金投资本基金情况

### 7.1 基金管理人持有本基金份额变动情况

单位：份

项目	路博迈中国医疗健康股票 发起 A	路博迈中国医疗健康股票 发起 C
报告期期初管理人持有的本基金份额	7,650,827.50	-
报告期期间买入/申购总份额	-	-
报告期期间卖出/赎回总份额	-	-
报告期期末管理人持有的本基金份额	7,650,827.50	-
报告期期末持有的本基金份额占基金总 份额比例 (%)	56.433	-

注：1、申购含红利再投、转换入、级别调整入份额，赎回含转换出、级别调整出份额（如适

用)。

2、基金管理人投资本基金适用的交易费率与本基金法律文件规定一致。

3、报告期期末持有的本基金份额占基金总份额比例的计算中，对下属分类基金，比例的分母采用各自类别的份额总额。

## 7.2 基金管理人运用固有资金投资本基金交易明细

报告期内基金管理人未发生运用固有资金申购、赎回或者买卖本基金的情况。

### §8 报告期末发起式基金发起资金持有份额情况

项目	持有份额总数	持有份额占基金总份额比例(%)	发起份额总数	发起份额占基金总份额比例(%)	发起份额承诺持有期限
基金管理人固有资金	7,650,827.50	22.6677	7,650,827.50	22.6677	3年
基金管理人高级管理人员	2,519,088.85	7.4635	1,986,457.25	5.8854	3年
基金经理等人员	512,074.15	1.5172	400,077.36	1.1853	3年
基金管理人股东	-	-	-	-	-
其他	-	-	-	-	-
合计	10,681,990.50	31.6484	10,037,362.11	29.7384	-

### §9 影响投资者决策的其他重要信息

#### 9.1 报告期内单一投资者持有基金份额比例达到或超过 20%的情况

投资者类别	报告期内持有基金份额变化情况				报告期末持有基金情况		
	序号	持有基金份额比例达到或者超过 20%的时间区间	期初份额	申购份额	赎回份额	持有份额	份额占比 (%)
机构	1	20240401-20240630	7,650,827.50	0.00	0.00	7,650,827.50	22.67
产品特有风险							
基金管理人秉承谨慎勤勉、独立决策、规范运作、充分披露原则，公平对待投资者，保障投资者合法权益。当基金份额持有人持有的基金份额所占比例过于集中时，可能会因某单一基金份额持有人大额赎回而引起基金净值剧烈波动，甚至可能引发基金流动性风险，基金管理人可能							

无法及时变现基金资产以应对基金份额持有人的赎回申请，基金份额持有人可能无法及时赎回持有的全部基金份额。

注：份额占比精度处理方式四舍五入。

## 9.2 影响投资者决策的其他重要信息

无

## §10 备查文件目录

### 10.1 备查文件目录

- 1、中国证监会批准募集本基金的文件
- 2、本基金的基金合同
- 3、本基金的托管协议
- 4、本基金的招募说明书
- 5、本基金的各项公告
- 6、基金管理人业务资格批件、营业执照
- 7、法律法规及中国证监会规定的其他文件

### 10.2 存放地点

基金管理人的办公场所：上海市静安区石门一路 288 号香港兴业中心二座 7 楼 705-710 室。

### 10.3 查阅方式

投资者对本报告书如有疑问，可咨询本基金管理人路博迈基金管理（中国）有限公司。

咨询电话：400-875-5888

公司网址：[www.nbchina.com](http://www.nbchina.com)

路博迈基金管理（中国）有限公司

2024 年 07 月 19 日