

华富吉丰 60 天滚动持有中短债债券型证券  
投资基金  
2024 年第 2 季度报告

2024 年 6 月 30 日

基金管理人：华富基金管理有限公司

基金托管人：交通银行股份有限公司

报告送出日期：2024 年 7 月 19 日

## § 1 重要提示

基金管理人的董事会及董事保证本报告所载资料不存在虚假记载、误导性陈述或重大遗漏，并对其内容的真实性、准确性和完整性承担个别及连带责任。

基金托管人交通银行股份有限公司根据本基金合同规定，于 2024 年 07 月 18 日复核了本报告中的财务指标、净值表现和投资组合报告等内容，保证复核内容不存在虚假记载、误导性陈述或者重大遗漏。

基金管理人承诺以诚实信用、勤勉尽责的原则管理和运用基金资产，但不保证基金一定盈利。

基金的过往业绩并不代表其未来表现。投资有风险，投资者在作出投资决策前应仔细阅读本基金的招募说明书。

本报告中财务资料未经审计。

本报告期自 2024 年 04 月 01 日起至 2024 年 06 月 30 日止。

## §2 基金产品概况

基金简称	华富吉丰 60 天滚动持有期中短债	
基金主代码	013522	
基金运作方式	契约型开放式	
基金合同生效日	2021 年 11 月 8 日	
报告期末基金份额总额	4,055,325,144.58 份	
投资目标	在严格控制投资风险的基础上，追求稳定的当期收益和基金资产的稳健增值。	
投资策略	根据对国内宏观经济运行态势、宏观经济政策变化、证券市场运行状况等因素的深入研究，判断证券市场的发展趋势，结合流动性、估值水平、风险偏好等因素，综合评价各类资产的风险收益水平。本基金以久期和流动性管理作为债券投资的核心，在动态避险的基础上，追求适度收益。	
业绩比较基准	中债综合全价（1-3 年）指数收益率×80%+一年期定期存款基准利率（税后）×20%	
风险收益特征	本基金为债券型基金，预期收益和预期风险高于货币市场基金，但低于混合型基金、股票型基金。	
基金管理人	华富基金管理有限公司	
基金托管人	交通银行股份有限公司	
下属分级基金的基金简称	华富吉丰 60 天滚动持有中短债 A	华富吉丰 60 天滚动持有中短债 C
下属分级基金的交易代码	013522	013523
报告期末下属分级基金的份额总额	235,170,328.11 份	3,820,154,816.47 份

### §3 主要财务指标和基金净值表现

#### 3.1 主要财务指标

单位：人民币元

主要财务指标	报告期（2024 年 4 月 1 日-2024 年 6 月 30 日）	
	华富吉丰 60 天滚动持有中短债 A	华富吉丰 60 天滚动持有中短债 C
1. 本期已实现收益	1,943,123.52	29,183,024.66
2. 本期利润	2,509,710.01	38,311,892.86
3. 加权平均基金份额本期利润	0.0106	0.0100
4. 期末基金资产净值	263,574,924.38	4,255,820,167.60
5. 期末基金份额净值	1.1208	1.1140

注：1、本期已实现收益指基金本期利息收入、投资收益、其他收入（不含公允价值变动收益）扣除相关费用后的余额，本期利润为本期已实现收益加上本期公允价值变动收益。

2、所述基金业绩指标不包括持有人认购或交易基金的各项费用，计入费用后实际收益水平要低于所列数字。

#### 3.2 基金净值表现

##### 3.2.1 基金份额净值增长率及其与同期业绩比较基准收益率的比较

华富吉丰 60 天滚动持有中短债 A

阶段	净值增长率①	净值增长率标准差②	业绩比较基准收益率③	业绩比较基准收益率标准差④	①-③	②-④
过去三个月	0.95%	0.02%	0.42%	0.02%	0.53%	0.00%
过去六个月	1.87%	0.01%	0.79%	0.02%	1.08%	-0.01%
过去一年	3.81%	0.02%	0.98%	0.02%	2.83%	0.00%
自基金合同生效起至今	12.08%	0.03%	1.61%	0.03%	10.47%	0.00%

华富吉丰 60 天滚动持有中短债 C

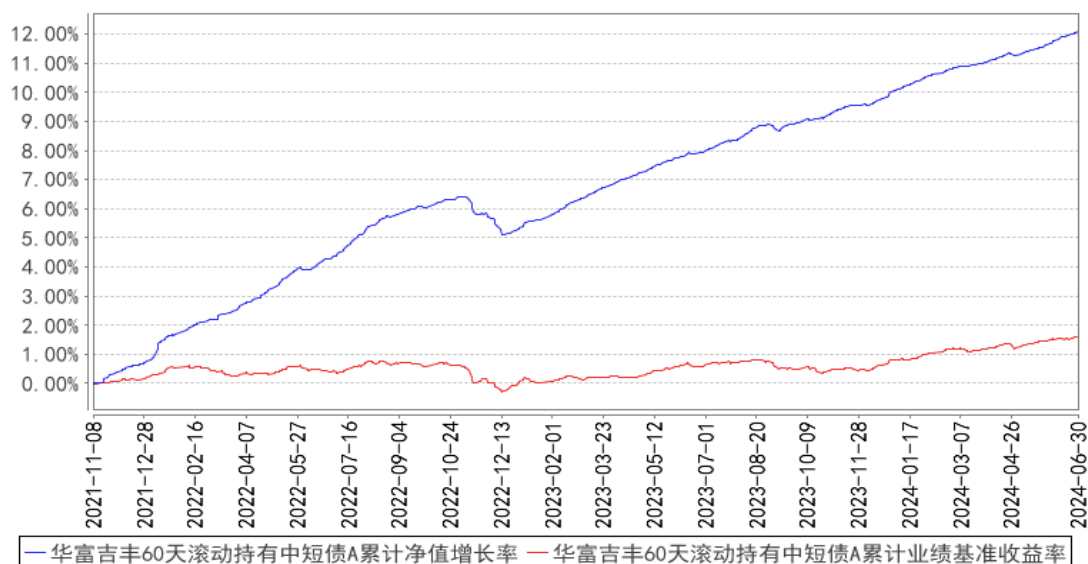
阶段	净值增长率①	净值增长率标准差②	业绩比较基准收益率③	业绩比较基准收益率标准差④	①-③	②-④
过去三个月	0.91%	0.02%	0.42%	0.02%	0.49%	0.00%

过去六个月	1.77%	0.01%	0.79%	0.02%	0.98%	-0.01%
过去一年	3.59%	0.02%	0.98%	0.02%	2.61%	0.00%
自基金合同生效起至今	11.40%	0.03%	1.61%	0.03%	9.79%	0.00%

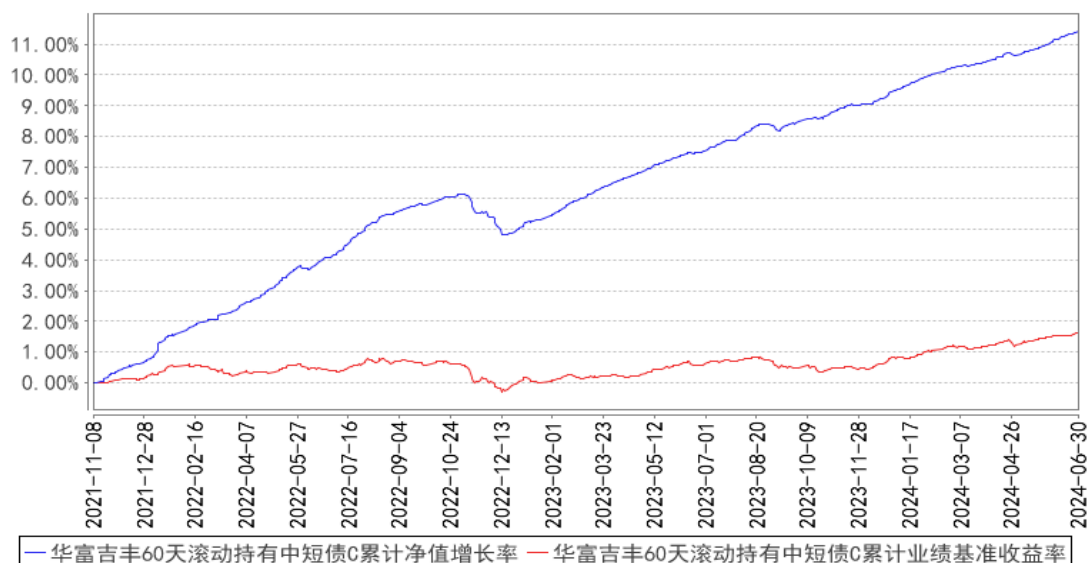
注：业绩比较基准=中债综合全价（1-3 年）指数收益率\*80%+一年期定期存款基准利率（税后）\*20%。

### 3.2.2 自基金合同生效以来基金累计净值增长率变动及其与同期业绩比较基准收益率变动的比较

华富吉丰60天滚动持有中短债A累计净值增长率与同期业绩比较基准收益率的历史走势对比图



华富吉丰60天滚动持有中短债C累计净值增长率与同期业绩比较基准收益率的历史走势对比图



注：本基金建仓期为 2021 年 11 月 8 日至 2022 年 5 月 7 日，建仓期结束时各项资产配置比例符合合同约定。本报告期内，本基金严格执行了《华富吉丰 60 天滚动持有中短债债券型证券投资基金基金合同》的规定。

## §4 管理人报告

### 4.1 基金经理（或基金经理小组）简介

姓名	职务	任本基金的基金经理期限		证券从业年限	说明
		任职日期	离任日期		
尹培俊	本基金基金经理、公司副总经理、固定收益部总监、公司公募投资决策委员会联席主席	2021 年 11 月 8 日	-	十九年	兰州大学工商管理硕士，硕士研究生学历。历任上海君创财经顾问有限公司顾问部项目经理、上海远东资信评估有限公司集团部高级分析师、新华财经有限公司信用评级部高级分析师、上海新世纪资信评估投资服务有限公司高级分析师、德邦证券有限责任公司固定收益部高级经理。2012 年 7 月加入华富基金管理有限公司，曾任固定收益部信用研究员、总监助理、副总监、公司总经理助理，自 2014 年 3 月 6 日起任华富强化回报债券型证券投资基金基金经理，自 2018 年 1 月 30 日起任华富安享债券型证券投资基金基金经理，自 2018 年 8 月 28 日起任华富收益增强债券型证券投资基金基金经理，自 2021 年 1 月 28 日起任华富安华债券型证券投资基金基金经理，自 2021 年 8 月 26 日起任华富安盈一年持有期债券型证券投资基金基金经理，自 2021 年 11 月 8 日起任华富吉丰 60 天滚动持有中短债债券型证券投资基金基金经理，自 2022 年 6 月 6 日起任华富安业一年持有期债券型证券投资基金基金经理，自 2023 年 7 月 28 日起任华富荣盛一年持有期混合型证券投资基金基金经理，具有基金从业资格。
倪莉莎	本基金基金经理、固定收益部总监助理	2021 年 11 月 8 日	-	十年	英国曼彻斯特大学理学硕士，硕士研究生学历。2014 年 2 月加入华富基金管理有限公司，曾任集中交易部助理交易员、交易员，固定收益部基金经理助理，自 2018 年 3 月 29 日起任华富富瑞 3 个月定期开放债券型发起式证券投资基金基金经理，自 2018 年 11 月 20 日起任华富恒盛纯债债券型证券投资基金基金经理，自 2019

					<p>年6月5日起任华富货币市场基金基金经理，自2019年10月31日起任华富安兴39个月定期开放债券型证券投资基金基金经理，自2021年11月8日起任华富吉丰60天滚动持有中短债债券型证券投资基金基金经理，自2022年11月17日起任华富吉富30天滚动持有中短债债券型证券投资基金基金经理，自2023年9月12日起任华富天盈货币市场基金基金经理，自2023年12月1日起任华富吉禄90天滚动持有债券型证券投资基金基金经理，自2024年3月5日起任华富恒享纯债债券型证券投资基金基金经理，自2024年5月20日起任华富恒惠纯债债券型证券投资基金基金经理，具有基金从业资格。</p>
--	--	--	--	--	--

注：1、上述任职日期为根据公司决定确定的聘任日期，离任日期为根据公司决定确定的解聘日期；首任基金经理任职日期为基金合同生效日。

2、证券从业的含义遵从中国证监会《证券投资基金经营机构董事、监事、高级管理人员及从业人员监督管理办法》的相关规定。

#### 4.2 管理人对报告期内本基金运作遵规守信情况的说明

本报告期内，本基金管理人认真遵循《中华人民共和国证券投资基金法》及相关法律法规，对本基金的管理始终按照基金合同、招募说明书的要求和公司制度的规定进行。本基金的交易行为合法合规，未发现异常情况；相关信息披露真实、完整、准确、及时；基金各种账户类、申购赎回、注册登记业务均按规定的程序进行，未出现重大违法违规或违反基金合同的行为。

#### 4.3 公平交易专项说明

##### 4.3.1 公平交易制度的执行情况

本基金管理人根据中国证监会《证券投资基金管理公司公平交易制度指导意见》等相关法规要求，结合实际情况，制定了《华富基金管理有限公司公平交易管理制度》，对证券的一级市场申购、二级市场交易相关的研究分析、投资决策、授权、交易执行、业绩评估等投资管理环节全部纳入公平交易管理中，实行事前控制、事中监控、事后分析反馈的流程化管理。在制度和流程上确保各组合享有同等信息知情权、均等交易机会，并保持各组合的独立投资决策权。

本报告期内，公司公平交易制度总体执行情况良好。

##### 4.3.2 异常交易行为的专项说明

本报告期内未发现本基金存在异常交易行为。本基金报告期内不存在参与的交易所公开竞价同日反向交易成交较少的单边交易量超过该证券当日成交量的 5% 的情形。

#### 4.4 报告期内基金的投资策略和运作分析

2024 年二季度经济宏观环境底部企稳，仍然处于弱修复阶段。宏观政策围绕“稳经济，化风险”布局，经济整体保持平稳，二季度数据虽有波动，但工业增加值、扣除地产以外的投资以及出口表现相对强劲，其中“新质生产力”和出口相关的产业链仍是主要拉动力。需求方面，受益于全球 PMI 企稳回升，外需表现略好于内需，对应二季度出口表现尚可。社零同比增速在 2-4 月持续回落，5 月数据受到节假日、“618 消费节”提前的影响出现反弹，内需仍有较大改善空间。

政策方面，2024 年二季度宏观政策着力拉动投资和促进消费，主要表现在对房地产市场的调整，以及大规模设备更新和消费品以旧换新。财政方面，通过发行超长期特别国债和金融政策联动，积极应对周期行业下行压力，推动经济平稳运行。

海外方面，美国经济景气度分化，制造业回落而服务业改善，就业市场边际降温，通胀延续放缓，消费信心转弱，零售销售表现再度低于预期，抵押贷款利率高企制约了销售的表现，房地产依然承压。欧元区、英国延续弱修复，日本经济景气度继续回升。

债券市场方面，2024 年二季度债券市场震荡走强。收益率方面，十年国债下行 8BP，三十年国债基本持平，五年国债下行 20BP，曲线缓步走陡。信用利差在二季度进一步收窄，至 6 月中旬由于利率债收益率走势更强，信用利差被动少许走阔。二季度信用债供给提升缓慢，受全市场风险偏好下行影响，供需失衡仍然明显。二季度超长期特别国债等国债发行进度较快，市场认购情绪较高。

本季度华富吉丰 60 天持有期中短债券基金，坚持以提高持有人在持有期的体验为目标，严抓持有期胜率，使用适度的杠杆策略，通过管理人对信用债的研究和债券市场的判断，选择不同的债券品种，跟上市场流动性方向，积极轮动，为组合提供稳定合理的收益。

展望 2024 三季度，经济发展转型升级的方向不会改变，考虑到当前经济新旧动能切换可能减弱实体对债务融资的需求，以及货币政策态度仍然积极，预计一段时间内低利率的环境或将持续，货币政策有进一步宽松的可能。从胜率来看，短端债券确定性可能大于长端，但从赔率来看，长端的资本利得可能吸引力仍更高。中长期债券市场不悲观，短期应重视政府债券的发行节奏、房地产市场以及风险偏好的边际变化。

本基金作为中短债基金，将继续以持有到胜率为主要目标，坚持配置与投资人风险偏好符合的中短债券，严控信用风险的同时，利用对阶段性行情的判断主动择时，提升持有人体验。

#### 4.5 报告期内基金的业绩表现

截止本期末,华富吉丰 60 天滚动持有中短债 A 份额净值为 1.1208 元,累计份额净值为 1.1208 元。报告期,华富吉丰 60 天滚动持有中短债 A 份额净值增长率为 0.95%,同期业绩比较基准收益率为 0.42%。截止本期末,华富吉丰 60 天滚动持有中短债 C 份额净值为 1.1140 元,累计份额净值为 1.1140 元。报告期,华富吉丰 60 天滚动持有中短债 C 份额净值增长率为 0.91%,同期业绩比较基准收益率为 0.42%。

#### 4.6 报告期内基金持有人数或基金资产净值预警说明

本报告期内,本基金不存在连续二十个工作日出现基金份额持有人数量不满二百人或基金资产净值低于五千万元的情形。

### §5 投资组合报告

#### 5.1 报告期末基金资产组合情况

序号	项目	金额(元)	占基金总资产的比例(%)
1	权益投资	-	-
	其中:股票	-	-
2	基金投资	-	-
3	固定收益投资	4,484,803,445.80	98.93
	其中:债券	4,459,586,808.81	98.38
	资产支持证券	25,216,636.99	0.56
4	贵金属投资	-	-
5	金融衍生品投资	-	-
6	买入返售金融资产	34,009,051.86	0.75
	其中:买断式回购的买入返售金融资产	-	-
7	银行存款和结算备付金合计	2,183,814.61	0.05
8	其他资产	12,223,731.77	0.27
9	合计	4,533,220,044.04	100.00

#### 5.2 报告期末按行业分类的股票投资组合

##### 5.2.1 报告期末按行业分类的境内股票投资组合

注:本基金本报告期末未持有股票。

##### 5.2.2 报告期末按行业分类的港股通投资股票投资组合

注:本基金本报告期末未持有港股通投资股票。

#### 5.3 期末按公允价值占基金资产净值比例大小排序的股票投资明细



### 5.3.1 报告期末按公允价值占基金资产净值比例大小排序的前十名股票投资明细

注：本基金本报告期末未持有股票。

### 5.4 报告期末按债券品种分类的债券投资组合

序号	债券品种	公允价值（元）	占基金资产净值比例（%）
1	国家债券	-	-
2	央行票据	-	-
3	金融债券	614,731,261.88	13.60
	其中：政策性金融债	507,011,469.00	11.22
4	企业债券	1,385,192,697.10	30.65
5	企业短期融资券	313,481,574.31	6.94
6	中期票据	1,884,933,113.26	41.71
7	可转债（可交换债）	-	-
8	同业存单	261,248,162.26	5.78
9	其他	-	-
10	合计	4,459,586,808.81	98.68

### 5.5 报告期末按公允价值占基金资产净值比例大小排序的前五名债券投资明细

序号	债券代码	债券名称	数量（张）	公允价值（元）	占基金资产净值比例（%）
1	230411	23 农发 11	1,200,000	122,230,229.51	2.70
2	240213	24 国开 13	1,000,000	101,650,000.00	2.25
3	112405139	24 建设银行 CD139	1,000,000	99,769,550.00	2.21
4	220217	22 国开 17	800,000	80,646,000.00	1.78
5	102101636	21 粤珠江 MTN002	700,000	73,183,699.45	1.62

### 5.6 报告期末按公允价值占基金资产净值比例大小排序的前十名资产支持证券投资 明细

序号	证券代码	证券名称	数量（份）	公允价值（元）	占基金资产净值比例（%）
1	261886	24 华发 2A	250,000	25,216,636.99	0.56

### 5.7 报告期末按公允价值占基金资产净值比例大小排序的前五名贵金属投资明细

注：本基金本报告期末未持有贵金属。

### 5.8 报告期末按公允价值占基金资产净值比例大小排序的前五名权证投资明细

注：本基金本报告期末未持有权证。

### 5.9 报告期末本基金投资的国债期货交易情况说明

#### 5.9.1 本期国债期货投资政策

无。

### 5.9.2 报告期末本基金投资的国债期货持仓和损益明细

注：本基金本报告期末未持有国债期货。

### 5.9.3 本期国债期货投资评价

无。

## 5.10 投资组合报告附注

### 5.10.1 本基金投资的前十名证券的发行主体本期是否出现被监管部门立案调查，或在报告编制日前一年内受到公开谴责、处罚的情形

本基金投资的前十名证券的发行主体中，中国建设银行股份有限公司、中国农业发展银行、国家开发银行曾出现在报告编制日前一年内受到监管部门公开谴责、处罚的情况。本基金对上述主体发行的相关证券的投资决策程序符合相关法律法规及基金合同的要求。

除上述主体外，基金管理人未发现本基金投资的前十名证券的发行主体出现本报告期内被监管部门立案调查，或在报告编制日前一年内受到公开谴责、处罚的情形。

### 5.10.2 基金投资的前十名股票是否超出基金合同规定的备选股票库

基金投资的前十名股票中，没有投资于超出基金合同规定备选股票库之外的股票。

### 5.10.3 其他资产构成

序号	名称	金额（元）
1	存出保证金	57,987.83
2	应收证券清算款	-
3	应收股利	-
4	应收利息	-
5	应收申购款	12,165,743.94
6	其他应收款	-
7	其他	-
8	合计	12,223,731.77

### 5.10.4 报告期末持有的处于转股期的可转换债券明细

注：本基金本报告期末未持有处于转股期的可转换债券。

### 5.10.5 报告期末前十名股票中存在流通受限情况的说明

注：本基金本报告期末前十名股票中不存在流通受限的情况。

### 5.10.6 投资组合报告附注的其他文字描述部分

由于计算中四舍五入的原因，本报告分项之和与合计项之间可能存在尾差。

## §6 开放式基金份额变动

单位：份

项目	华富吉丰 60 天滚动持有中短债 A	华富吉丰 60 天滚动持有中短债 C
报告期期初基金份额总额	248,621,892.25	4,000,763,584.05
报告期期间基金总申购份额	38,218,683.10	483,892,673.24
减：报告期期间基金总赎回份额	51,670,247.24	664,501,440.82
报告期期间基金拆分变动份额（份额减少以“-”填列）	-	-
报告期期末基金份额总额	235,170,328.11	3,820,154,816.47

## §7 基金管理人运用固有资金投资本基金情况

### 7.1 基金管理人持有本基金份额变动情况

注：本报告期内本基金管理人没有申购、赎回或者买卖本基金份额的情况。

### 7.2 基金管理人运用固有资金投资本基金交易明细

注：本报告期内本基金管理人没有运用固有资金投资本基金。

## §8 影响投资者决策的其他重要信息

### 8.1 报告期内单一投资者持有基金份额比例达到或超过 20%的情况

投资者类别	报告期内持有基金份额变化情况					报告期末持有基金情况	
	序号	持有基金份额比例达到或者超过 20%的时间区间	期初份额	申购份额	赎回份额	持有份额	份额占比 (%)
机构	-	-	-	-	-	-	-
个人	-	-	-	-	-	-	-
-	-	-	-	-	-	-	-
产品特有风险							
无							

注：本基金本报告期内无单一投资者持有基金份额比例达到或超过 20%的情况。

## 8.2 影响投资者决策的其他重要信息

无。

## §9 备查文件目录

### 9.1 备查文件目录

- 1、华富吉丰 60 天滚动持有中短债债券型证券投资基金基金合同
- 2、华富吉丰 60 天滚动持有中短债债券型证券投资基金托管协议
- 3、华富吉丰 60 天滚动持有中短债债券型证券投资基金招募说明书
- 4、报告期内华富吉丰 60 天滚动持有中短债债券型证券投资基金在指定媒介上披露的各项公告

### 9.2 存放地点

基金管理人、基金托管人处

### 9.3 查阅方式

投资者可于本基金管理人办公时间预约查阅,相关公开披露信息也可以登录基金管理人网站查阅。

华富基金管理有限公司

2024 年 7 月 19 日