

# 中信建投可转债 1 号集合资产管理计划

## 2023 年第 4 季度报告

### 第一节 重要提示

本报告由资产管理计划管理人编制。资产管理计划托管人中国农业银行股份有限公司北京市分行复核了本报告中的财务指标、净值表现和投资组合报告等内容。

管理人承诺以诚实信用、勤勉尽责的原则管理和运用资产管理计划资产，但不保证资产管理计划一定盈利。

资产管理计划的过往业绩并不代表其未来表现。投资有风险，投资者在做出投资决策前应仔细阅读本资产管理计划说明书。

本报告相关财务资料未经审计。

本报告期间：2023 年 10 月 01 日至 2023 年 12 月 31 日

### 第二节 资产管理计划概况

名称	中信建投可转债 1 号集合资产管理计划
类型	固定收益类
成立日	2022 年 11 月 24 日
报告期末份额总额	49,245,671.37
投资范围及比例	<p>本集合计划的投资范围为：固定收益类资产。</p> <p>固定收益类资产包括：银行存款、货币市场基金、同业存单、大额存单、债券逆回购、国债、地方政府债、政策性金融债、政府支持机构债券、政府支持债券、企业债、公司债（含非公开发行公司债券）、可转债、可交换公司债券（含非公开发行）、各类金融债（含次级债、混合资本债等）、资产支持证券、中央银行票据、永续债（含可续期债）、债券型基金、债券正回购、经银行间市场交易商协会批准在册发行的各类债务融资工具（如短期融资券、证券公司短期融资券、超短期融资券、中期票据、非公开定向债务融资工具、资产支持票据等）以及其他债券。</p> <p>本集合计划可以参与证券回购业务。</p> <p>本集合计划不投资于股票，本计划投资的可转换债券、可交换债券不可转股或换股。</p> <p>固定收益类资产的投资比例为总资产的 80%-100%；其中，可转债及可交换公司债券合计投资比例不低于净资产的 40%。</p>
业绩比较基准	无

管理费率 (%)	0.8
管理费计提方式	每日计提
管理费支付方式	按季支付
托管费率 (%)	0.02
托管费计提方式	每日计提
托管费支付方式	按季支付
业绩报酬计提时点	资产管理计划投资者赎回时计提, 资产管理计划分红时计提, 资产管理计划到期计提
业绩报酬计提基准	本集合计划对期间年化收益率在 6%到 8% (含) 的部分按照 40%的比例收取业绩报酬, 对期间年化收益率超过 8%的部分按照 60%的比例收取业绩报酬
业绩报酬计提方式	资产管理计划投资者赎回时计提, 资产管理计划分红时计提, 资产管理计划到期计提
业绩报酬支付方式	托管人收到业绩报酬划付指令之后支付
管理人	中信建投证券股份有限公司
托管人	中国农业银行股份有限公司北京市分行
注册登记机构	中信建投证券股份有限公司

### 第三节 主要财务指标和资产管理计划净值表现

#### 3.1 主要财务指标 (单位: 人民币元)

本期利润	-2,381,932.74
本期利润扣减本期公允价值变动损益后的净额	-1,219,414.99
每份额本期已实现净收益	-0.0225
期末资产净值	47,049,001.76
期末每份额净值	0.9554
期末每份额累计净值	0.9554
期末杠杆率	100.28%

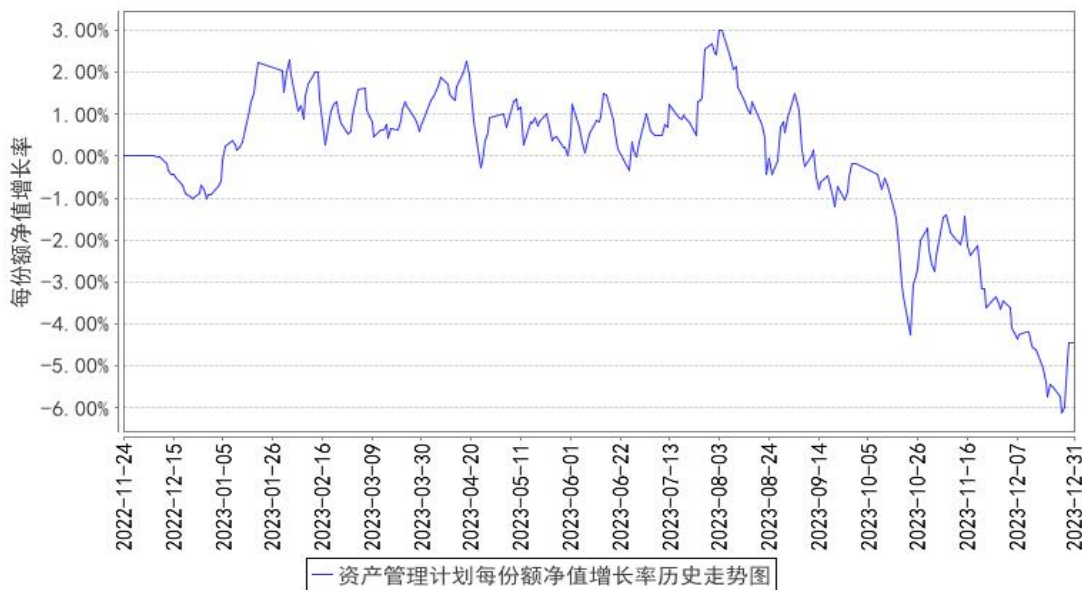
注: 每份额本期已实现净收益=本期利润扣减本期公允价值变动损益后的净额/平均份额

#### 3.2 本期每份额净值增长率

阶段	净值增长率 (%)	份额净值增长率标准差 (%)
本期初到本期末	-4.29	0.43

#### 3.3 资产管理计划每份额净值增长率历史走势图 (2022 年 11 月 24 日-2023 年 12 月 31 日)

资产管理计划每份额净值增长率历史走势图



### 3.4 本期计划收益分配情况

注：本资产管理计划报告期末进行收益分配。

## 第四节 管理人履职报告

### 4.1 投资经理简介

李可心，金融学硕士，具备基金从业资格。2021年9月加入中信建投证券股份有限公司资产管理部，现任中信建投证券股份有限公司资产管理部投资经理，曾任银河金汇证券资产管理有限公司固定收益投资部投资助理、投资经理等。

### 4.2 投资经理工作报告

#### 一、2023年四季度市场回顾

2023年四季度，可转债市场受权益市场震荡下行影响表现相对较差，具体来看，10月初开始便受国内政策预期和经济修复预期偏弱及美债利率高位震荡、人民币贬值压力较大综合影响快速下行，中证转债指数下探至年内低点。10月底至年末，权益市场所有反弹但随后再次二次探底，期间虽然有国债增发落地、中美关系预期阶段性企稳、美联储加息周期基本确认终止等事项，但依然没有改变权益市场小幅反弹后震荡下行的趋势，悲观预期酝酿发酵下上证指数再次跌破3000点二次探底，转债亦跟随调整并跌至年内低点。

截至2023年12月29日，全市场转债绝对价格中位数为118.5元，对应2017年以来68.6%分位点。价格结构方面，收盘价位于120元以上的个券支数占比为45.9%，估值层面，

平价 130 元以上溢价率环比压缩 0.3pct 至 6.2%，位于 2017 年以来 51.9%分位点。通过价格分布和估值情况来看，均已来到年内低点附近。

## 二、2024 年上半年市场展望

可转债的投资时点一般适合做熊市末端的布局，借此博弈权益市场反弹向上的弹性，如果再结合债券市场较低的机会成本，一般上是可转债较佳的投资时点，近几年的最佳投资时刻包括 2018 年底、2021 年初等，目前性价比正在向上述区间靠拢。

后续展望来看，权益市场当前位置静态看赔率较高，无论是各宽基指数的自身绝对估值水平，亦或以无风险收益率作为标准的风险溢价维度，权益市场均已来到相对的底部区间，且外围美联储紧缩周期大概率已经结束，权益市场面临的环境逐渐变得有利，目前核心扰动在资金端和盈利预期层面，需进一步观察市场变动情况，若由于上述原因再次出现快速杀跌，将是难得布局时点；可转债自身维度，价格中位数已经来到 115 元左右，转股溢价率、隐含波动率等估值指标随股市下跌调整至近几年低点附近，在纯债收益率大幅向上概率偏低的背景下，扰动仍可能继续来自于权益市场的波动，因此近期建议关注市场波动情况，从偏债型转债入手，重点关注双低、次新券、可能下修个券的博弈等投资机会，随着权益市场的企稳，不断向偏股型转债过渡。

在经济基本面、政策预期未见上修动力的背景下，短期很难看到持续性的行情，在此背景下，后续方向将更多侧重于科技成长+低估值高股息两个方面，挖掘具备 24 年改善预期和事件催化的细分领域，包括成长方向库存降至偏合理水平、产业链需求出现改善迹象、MR 等新品催化的消费电子，估值偏低位、基本面/政策面有望迎来拐点的医药、电力设备等。稳健思维下关注估值相对低位、具备股息率支撑的公用交运、资源品等。

## 4.3 风险控制报告

中信建投证券股份有限公司严格遵守法律法规规定，并针对本资产管理计划的运作特点，建立完善的风险监测指标体系，进行日常监控与分析，并及时报告业务运作中的风险状况和风险控制效果。

报告期内，本资产管理计划运作合法、合规，未出现违反相关规定的状况，未发生损害投资者利益的行为。

## 第五节 投资组合报告

### 5.1 资产组合情况

名称	金额（元）	占总资产比例（%）
股 票	0.00	0.00
债 券	33,955,113.36	71.97
基 金	0.00	0.00
银行存款及清算备付金合计	1,939,947.65	4.11
其他资产	11,285,353.33	23.92
合 计	47,180,414.34	100.00

#### 5.2 期末市值占资产管理计划资产净值前十名股票明细

本资产管理计划报告期末未持有股票。

#### 5.3 期末市值占资产管理计划资产净值前十名债券明细

序号	代码	名称	数量	金额（元）	占净值比例（%）
1	113674 SH	华设转债	24,310.00	2,897,795.62	6.16
2	123149 SZ	通裕转债	21,831.00	2,506,223.32	5.33
3	113060 SH	浙 22 转债	19,680.00	2,462,091.47	5.23
4	110062 SH	烽火转债	19,960.00	2,230,469.03	4.74
5	123161 SZ	强联转债	18,725.00	2,185,419.64	4.64
6	123145 SZ	药石转债	18,450.00	1,991,727.04	4.23
7	127085 SZ	韵达转债	17,705.00	1,939,604.09	4.12
8	127091 SZ	科数转债	15,000.00	1,761,025.07	3.74
9	118034 SH	晶能转债	16,040.00	1,651,306.35	3.51
10	110067 SH	华安转债	13,980.00	1,589,743.74	3.38

#### 5.4 期末市值占资产管理计划资产净值前十名基金明细

本资产管理计划报告期末未持有基金。

#### 5.5 期末市值占资产管理计划资产净值前十名资产支持证券明细

本资产管理计划报告期末未持有资产支持证券。

#### 5.6 期末市值占资产管理计划资产净值前十名权证明细

本资产管理计划报告期末未持有权证。

#### 5.7 期末市值占资产管理计划资产净值前十名期货明细

本资产管理计划报告期末未持有期货。

#### 5.8 期末市值占资产管理计划资产净值前十名场外期权明细

本资产管理计划报告期末未持有期权。

#### 5.9 期末市值占资产管理计划资产净值前十名收益互换明细

本资产管理计划报告期末未持有收益互换。

#### 5.10 期末市值占资产管理计划资产净值前十名其他非标准化资产明细

本资产管理计划报告期末未持有其他非标准化资产。

### 第六节 资产管理计划份额变动

单位：份

期初份额总额	56,462,372.63
报告期间总参与份额	0.00
红利再投资份额	0.00
报告期间总退出份额	7,216,701.26
报告期末份额总额	49,245,671.37

### 第七节 重要事项提示

#### 一、本资管计划管理人及托管人相关事项

1、在本报告期内，本资管计划管理人、托管人的办公地址没有发生变更。

#### 二、本资管计划相关事项

1、在本报告期内，本资管计划未发生重大关联交易。

2、在本报告期内，本资管计划未发生投资经理变更。

3、在本报告期内，未发生涉及本资管计划的重大诉讼、仲裁、重要财产纠纷事项。

4、在本报告期内，本资管计划未发生影响投资者权益的其他重大事项。

## 第八节 托管人履职报告

本报告期内，本托管人在对本资产管理计划的托管过程中，严格遵守《证券期货经营机构私募资产管理业务管理办法》、《证券期货经营机构私募资产管理计划运作管理规定》及其他有关法律法规、资产管理计划合同和托管协议的有关规定，不存在损害资产管理计划份额持有人利益的行为，尽职尽责地履行了资产管理计划托管人应尽的义务。

本报告期内，本托管人根据《证券期货经营机构私募资产管理业务管理办法》、《证券期货经营机构私募资产管理计划运作管理规定》及其他有关法律法规、资产管理计划合同和托管协议的有关规定，对本资产管理计划的投资运作、资产管理计划资产净值计算、资产管理计划费用开支等方面进行了监督和复核，未发现本资产管理计划管理人存在损害资产管理计划份额持有人利益的行为。

本托管人复核了本报告中的财务指标、净值表现、收益分配情况、投资组合报告等内容，认为其内容真实、准确和完整。



## 第九节 信息披露的查阅方式

网址：[www.csc108.com](http://www.csc108.com)

热线电话：4008895587



中信建投证券股份有限公司

2024年01月22日