

# 东海科技动力混合型证券投资基金（东海科技动力 A 份额）

## 基金产品资料概要更新

编制日期：2024 年 8 月 12 日

送出日期：2024 年 8 月 13 日

本概要提供本基金的重要信息，是招募说明书的一部分。

作出投资决定前，请阅读完整的招募说明书等销售文件。

### 一、产品概况

基金简称	东海科技动力	基金代码	007439
下属基金简称	东海科技动力 A	下属基金交易代码	007439
基金管理人	东海基金管理有限责任公司	基金托管人	江苏银行股份有限公司
基金合同生效日	2019 年 6 月 26 日	上市交易所及上市日期	-
基金类型	混合型	交易币种	人民币
运作方式	普通开放式	开放频率	每个开放日
基金经理	张立新	开始担任本基金基金经理的日期	2022 年 9 月 6 日
		证券从业日期	2015 年 10 月 3 日
基金经理	王亦琛	开始担任本基金基金经理的日期	2024 年 8 月 12 日
		证券从业日期	2018 年 8 月 6 日
其他	《基金合同》生效后，连续 20 个工作日出现基金份额持有人数量不满 200 人或者基金资产净值低于人民币 5000 万元的，基金管理人应当在定期报告中予以披露；连续 60 个工作日出现前述情形的，基金管理人应当向中国证监会报告并提出解决方案，如转换运作方式、与其他基金合并或者终止基金合同等，并召开基金份额持有人大会进行表决。法律法规或中国证监会另有规定时，从其规定。		

### 二、基金投资与净值表现

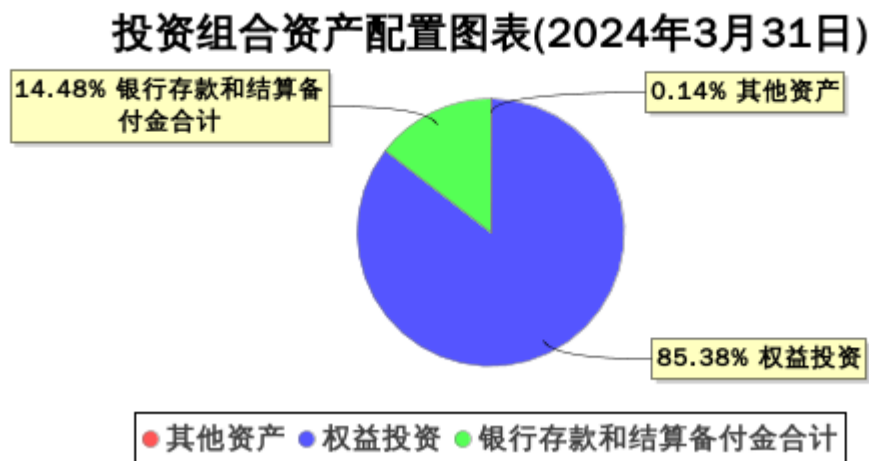
#### (一) 投资目标与投资策略

（投资者阅读《招募说明书》第九章了解详细情况）

投资目标	本基金重点投资于具备以科技和创新为动力和支撑，具有核心科技优势或创新优势的优质上市公司，在严格管理风险和保障必要流动性的前提下，力争实现基金资产的长期稳健增值
投资范围	本基金的投资范围包括国内依法发行上市的股票（包括中小板、创业板及其他经中国证监会核准上市的股票）、债券（包括国内依法发行和上市交易的国债、央行票据、金融债券、企业债券、公司债券、中期票据、短期融资券、超短期融资券、次级债券、地方政府债券、可转换债券（含分离交易可转债）、可交换债券等经中国证监会允许投资的债券或票据）、资产支持证券、债券回购、银行存款（包括协议存款、定期存款、

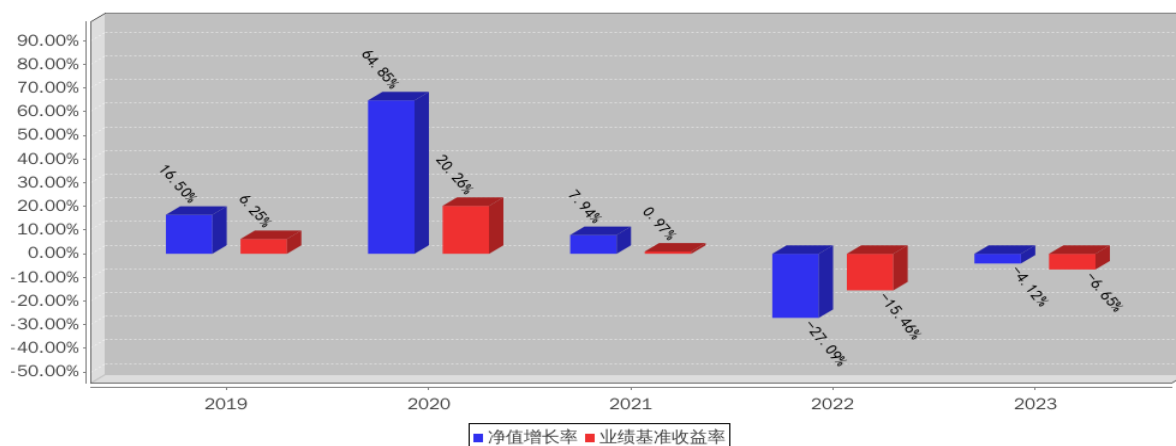
	<p>通知存款及其他银行存款)、同业存单、货币市场工具、股指期货以及经中国证监会允许基金投资的其他金融工具，但需符合中国证监会的相关规定。如法律法规或监管机构以后允许基金投资其他品种，基金管理人在履行适当程序后，可以将其纳入投资范围。</p> <p>基金的投资组合比例为：本基金股票投资占基金资产的比例范围为 60%-95%。其中投资于本基金定义的科技动力型企业发行的股票不低于非现金基金资产的 80%；本基金每个交易日日终在扣除股指期货合约需缴纳的交易保证金后，应当保持不低于基金资产净值 5%的现金或者到期日在一年以内的政府债券，其中，现金不包括结算备付金、存出保证金、应收申购款等。如法律法规或中国证监会变更投资品种的投资比例限制，基金管理人在履行适当程序后，可以调整上述投资品种的投资比例。</p>
<p><b>主要投资策略</b></p>	<p>在历经多年的高速增长之后，中国经济的转型升级已成为必然。科技是第一生产力；从量变到质变，科技肩负的重任不言而喻。信息产业、新能源及新材料、生命科学及生物工程、高端及智能制造等，承载着新经济的发展动能，更可称之为未来国之竞争本源。因此，立足本土的科技动力型企业发展势必成为关键。本基金将挖掘这一主题机会，伴随中国经济迈上新台阶之余，为投资者带来长期稳定的价值增值。主要投资策略包括：1、大类资产配置策略；2、股票投资策略；3、债券投资策略；4、股指期货投资策略；5、资产支持证券投资策略。</p>
<p><b>业绩比较基准</b></p>	<p>中证 800 指数收益率*75%+中证综合债券指数收益率*25%</p>
<p><b>风险收益特征</b></p>	<p>本基金为混合型基金，其长期平均风险和预期收益水平低于股票型基金，高于债券型基金、货币市场基金。</p>

(二) 投资组合资产配置图表/区域配置图表



(三) 自基金合同生效以来基金每年的净值增长率及与同期业绩比较基准的比较图

东海科技动力A基金每年净值增长率与同期业绩比较基准收益率的对比图（2023年12月31日）



注：本基金合同于 2019 年 6 月 26 日生效，合同生效当年按实际存续期计算，不按整个自然年度进行折算。业绩表现截止日期 2023 年 12 月 31 日。基金的过往业绩不代表未来表现。

### 三、投资本基金涉及的费用

#### （一）基金销售相关费用

以下费用在认购/申购/赎回基金过程中收取：

费用类型	份额 (S) 或金额 (M) /持有期限 (N)	收费方式/费率
申购费 (前收费)	$M < 1,000,000$	1.5%
	$1,000,000 \leq M < 2,000,000$	1.2%
	$2,000,000 \leq M < 5,000,000$	0.6%
	$M \geq 5000000$ 元	1,000 元/笔
赎回费	$N < 7$ 日	1.5%
	$7 \text{ 日} \leq N < 30$ 日	0.75%
	$30 \text{ 日} \leq N < 180$ 日	0.5%
	$180 \text{ 日} \leq N < 1$ 年	0.25%
	$N \geq 1$ 年	0%

#### （二）基金运作相关费用

以下费用将从基金资产中扣除：

费用类别	收费方式/年费率或金额	收取方
管理费	1.2%	基金管理人和销售机构
托管费	0.2%	基金托管人
审计费用	16,000.00 元	会计师事务所
信息披露费	0.00 元	规定披露报刊
其他费用	详见招募说明书的基金费用与税收章节	

注：上表中年费用金额为基金整体承担费用，非单个份额类别费用，且年费用金额为预估值，最终实际金额

以基金定期报告披露为准。本基金交易证券、基金等产生的费用和税负，按实际发生额从基金资产扣除。

### （三）基金运作综合费用测算

若投资者认购/申购本基金份额，在持有期间，投资者需支出的运作费率如下表：

东海科技动力 A

	基金运作综合费率（年化）
持有期间	1.46%

注：基金管理费率、托管费率、销售服务费率（若有）为基金现行费率，其他运作费用以最近一次基金年报披露的相关数据为基准测算。

## 四、风险揭示与重要提示

### （一）风险揭示

本基金不提供任何保证。投资者可能损失投资本金。

投资有风险，投资者购买基金时应认真阅读本基金的《招募说明书》等销售文件。

#### 1、本基金特有的风险

（1）本基金为混合型基金，股票资产占基金资产的比例范围为 60%-95%，因此股票市场的变化将影响到基金业绩表现，基金净值表现因此可能受到影响。本基金管理人将发挥专业研究优势，加强对市场、上市公司基本面和固定收益类产品的深入研究，持续优化组合配置，以控制特定风险。

（2）本基金投资股指期货的风险。本基金可投资于股指期货，股指期货作为一种金融衍生品，主要存在以下风险：1）市场风险 2）流动性风险 3）基差风险 4）保证金风险 5）杠杆风险 6）信用风险 7）操作风险。

（3）本基金投资资产支持证券的风险：1）信用风险 2）利率风险 3）流动性风险 4）提前偿付风险 5）操作风险 6）法律风险。

#### 2、本基金法律文件风险收益特征表述与销售机构基金风险评价可能不一致的风险

本基金法律文件投资章节有关风险收益特征的表述是基于投资范围、投资比例、证券市场普遍规律等做出的概述性描述，代表了一般市场情况下本基金的长期风险收益特征。销售机构（包括基金管理人直销机构和其他销售机构）根据相关法律法规对本基金进行风险评价，不同的销售机构采用的评价方法也不同，因此销售机构的风险等级评价与基金法律文件中风险收益特征的表述可能存在不同，投资人在购买本基金时需按照销售机构的要求完成风险承受能力与本基金风险之间的匹配检验。

3、开放式基金共有的风险，如市场风险、管理风险、流动性风险、其他风险、本基金法律文件风险收益特征表述与销售机构基金风险评价可能不一致的风险等。

### （二）重要提示

中国证监会对本基金募集的注册，并不表明其对本基金的价值和收益作出实质性判断或保证，也不表明投资于本基金没有风险。

基金管理人依照恪尽职守、诚实信用、谨慎勤勉的原则管理和运用基金财产，但不保证基金一定盈利，也不保证最低收益。

基金投资者自依基金合同取得基金份额，即成为基金份额持有人和基金合同的当事人。

基金产品资料概要信息发生重大变更的，基金管理人将在三个工作日内更新，其他信息发生变更的，基金管理人每年更新一次。因此，本文件内容相比基金的实际情况可能存在一定的滞后，如需及时、准确获取基金的相关信息，敬请同时关注基金管理人发布的相关临时公告等。

## 五、其他资料查询方式

以下资料详见东海基金管理有限责任公司官方网站[[www.donghaifunds.com](http://www.donghaifunds.com)][客服电话：40095 95531]

《东海科技动力混合型证券投资基金基金合同》、

《东海科技动力混合型证券投资基金托管协议》、  
《东海科技动力混合型证券投资基金招募说明书》  
定期报告，包括基金季度报告、中期报告和年度报告  
基金份额净值  
基金销售机构及联系方式  
其他重要资料