

安信稳健增益 6 个月持有期混合型证券投资
基金
2024 年中期报告

2024 年 6 月 30 日

基金管理人：安信基金管理有限责任公司

基金托管人：中信银行股份有限公司

送出日期：2024 年 8 月 29 日

§ 1 重要提示及目录

1.1 重要提示

基金管理人的董事会、董事保证本报告所载资料不存在虚假记载、误导性陈述或重大遗漏，并对其内容的真实性、准确性和完整性承担个别及连带的法律责任。本中期报告已经三分之二以上独立董事签字同意，并由董事长签发。

基金托管人中信银行股份有限公司根据本基金合同规定，于 2024 年 8 月 28 日复核了本报告中的财务指标、净值表现、利润分配情况、财务会计报告、投资组合报告等内容，保证复核内容不存在虚假记载、误导性陈述或者重大遗漏。

基金管理人承诺以诚实信用、勤勉尽责的原则管理和运用基金资产，但不保证基金一定盈利。

基金的过往业绩并不代表其未来表现。投资有风险，投资者在作出投资决策前应仔细阅读本基金的招募说明书及其更新。

本报告中财务资料未经审计。

本报告期自 2024 年 1 月 1 日起至 6 月 30 日止。

1.2 目录

§ 1 重要提示及目录	1
1.1 重要提示	1
1.2 目录	2
§ 2 基金简介	4
2.1 基金基本情况	4
2.2 基金产品说明	4
2.3 基金管理人和基金托管人	5
2.4 信息披露方式	5
2.5 其他相关资料	5
§ 3 主要财务指标和基金净值表现	5
3.1 主要会计数据和财务指标	5
3.2 基金净值表现	6
§ 4 管理人报告	9
4.1 基金管理人及基金经理情况	9
4.2 管理人对报告期内本基金运作合规守信情况的说明	12
4.3 管理人对报告期内公平交易情况的专项说明	12
4.4 管理人对报告期内基金的投资策略和业绩表现的说明	12
4.5 管理人对宏观经济、证券市场及行业走势的简要展望	13
4.6 管理人对报告期内基金估值程序等事项的说明	14
4.7 管理人对报告期内基金利润分配情况的说明	14
4.8 报告期内管理人对本基金持有人数或基金资产净值预警情形的说明	14
§ 5 托管人报告	15
5.1 报告期内本基金托管人合规守信情况声明	15
5.2 托管人对报告期内本基金投资运作合规守信、净值计算、利润分配等情况的说明	15
5.3 托管人对本中期报告中财务信息等内容真实、准确和完整发表意见	15
§ 6 半年度财务会计报告（未经审计）	15
6.1 资产负债表	15
6.2 利润表	16
6.3 净资产变动表	17
6.4 报表附注	19
§ 7 投资组合报告	39
7.1 期末基金资产组合情况	39
7.2 报告期末按行业分类的股票投资组合	39
7.3 期末按公允价值占基金资产净值比例大小排序的所有股票投资明细	40
7.4 报告期内股票投资组合的重大变动	43
7.5 期末按债券品种分类的债券投资组合	45
7.6 期末按公允价值占基金资产净值比例大小排序的前五名债券投资明细	45
7.7 期末按公允价值占基金资产净值比例大小排序的所有资产支持证券投资明细	45

7.8 报告期末按公允价值占基金资产净值比例大小排序的前五名贵金属投资明细	45
7.9 期末按公允价值占基金资产净值比例大小排序的前五名权证投资明细	45
7.10 本基金投资股指期货的投资政策	46
7.11 报告期末本基金投资的国债期货交易情况说明	46
7.12 投资组合报告附注	46
§8 基金份额持有人信息	53
8.1 期末基金份额持有人户数及持有人结构	53
8.2 期末基金管理人的从业人员持有本基金的情况	53
8.3 期末基金管理人的从业人员持有本开放式基金份额总量区间情况	53
§9 开放式基金份额变动	54
§10 重大事件揭示	54
10.1 基金份额持有人大会决议	54
10.2 基金管理人、基金托管人的专门基金托管部门的重大人事变动	54
10.3 涉及基金管理人、基金财产、基金托管业务的诉讼	55
10.4 基金投资策略的改变	55
10.5 为基金进行审计的会计师事务所情况	55
10.6 管理人、托管人及其高级管理人员受稽查或处罚等情况	55
10.7 基金租用证券公司交易单元的有关情况	55
10.8 其他重大事件	56
§11 影响投资者决策的其他重要信息	57
11.1 报告期内单一投资者持有基金份额比例达到或超过 20%的情况	57
11.2 影响投资者决策的其他重要信息	57
§12 备查文件目录	57
12.1 备查文件目录	57
12.2 存放地点	57
12.3 查阅方式	57

§ 2 基金简介

2.1 基金基本情况

基金名称	安信稳健增益 6 个月持有期混合型证券投资基金	
基金简称	安信稳健增益 6 个月持有混合	
基金主代码	017540	
基金运作方式	契约型开放式	
基金合同生效日	2023 年 7 月 18 日	
基金管理人	安信基金管理有限责任公司	
基金托管人	中信银行股份有限公司	
报告期末基金份额总额	219,520,653.76 份	
基金合同存续期	不定期	
下属分级基金的基金简称	安信稳健增益 6 个月持有混合 A	安信稳健增益 6 个月持有混合 C
下属分级基金的交易代码	017540	017541
报告期末下属分级基金的份额总额	89,866,617.12 份	129,654,036.64 份

2.2 基金产品说明

投资目标	本基金在有效控制组合风险并保持基金资产流动性的前提下，力争实现基金资产的长期稳健增值。
投资策略	资产配置方面，本基金将通过对宏观经济环境、货币和财政政策、国家经济政策及资本市场资金环境、证券市场走势等因素综合分析，评价各类资产的市场容量、市场流动性和配置时机。债券投资方面，本基金将采用久期控制、期限结构配置、个券选择策略和相对价值判断等投资策略，对于信用债、可转换债券及可交换债券等投资品种，将根据其特点采取相应的投资策略。股票投资方面，本基金以基本面分析为基础，采用“自下而上”的分析方法，主要从公司的盈利能力、自由现金流状况、估值水平、行业地位等角度，综合评价个股的投资价值，选择低估值、安全边际较高的个股进行投资。在法律法规或监管机构允许的情况下，本基金将在严格控制投资风险的基础上适当参与股指期货、国债期货和股票期权等金融工具的投资，根据相关法律法规的要求参与融资业务，以提高投资效率及进行风险管理。
业绩比较基准	中证 800 指数收益率×15%+恒生指数收益率（经汇率调整）×5%+中债总指数（全价）收益率×80%
风险收益特征	本基金为混合型基金，其预期收益及预期风险水平高于债券型基金和货币市场基金，但低于股票型基金。根据《证券期货投资者适当性管理办法》及其配套规则，基金管理人及本基金其他销售机构将定期或不定期对本基金产品风险等级进行重新评定，因而本基金的产品风险等级具体结果应以各销售机构提供的最新评级结果为准。

	本基金除了投资 A 股外，还可通过港股通投资于香港证券市场，会面临港股通机制下因投资环境、投资标的、市场制度以及交易规则等差异带来的特有风险。
--	---

2.3 基金管理人和基金托管人

项目		基金管理人	基金托管人
名称		安信基金管理有限责任公司	中信银行股份有限公司
信息披露 负责人	姓名	孙晓奇	滕菲菲
	联系电话	0755-82509999	4006800000
	电子邮箱	service@essencefund.com	tengfeifei@citicbank.com
客户服务电话		4008-088-088	95558
传真		0755-82799292	010-85230024
注册地址		深圳市福田区福田街道福安社区福华一路 119 号安信金融大厦 29 楼	北京市朝阳区光华路 10 号院 1 号楼 6-30 层、32-42 层
办公地址		深圳市福田区福田街道福安社区福华一路 119 号安信金融大厦 27-29 楼	北京市朝阳区光华路 10 号院 1 号楼 6-30 层、32-42 层
邮政编码		518026	100020
法定代表人		刘入领	方合英

2.4 信息披露方式

本基金选定的信息披露报纸名称	证券时报
登载基金中期报告正文的管理人互联网网址	www.essencefund.com
基金中期报告备置地点	基金管理人及基金托管人住所

2.5 其他相关资料

项目	名称	办公地址
注册登记机构	安信基金管理有限责任公司	深圳市福田区福田街道福安社区福华一路 119 号安信金融大厦 27 楼

§ 3 主要财务指标和基金净值表现

3.1 主要会计数据和财务指标

金额单位：人民币元

3.1.1 期间数 据和指标	报告期(2024 年 1 月 1 日-2024 年 6 月 30 日)	
	安信稳健增益 6 个月持有混合 A	安信稳健增益 6 个月持有混合 C
本期已实现收益	593,887.16	580,079.12
本期利润	1,289,818.03	1,098,244.62

加权平均基金份额本期利润	0.0094	0.0056
本期加权平均净值利润率	0.94%	0.56%
本期基金份额净值增长率	0.93%	0.77%
3.1.2 期末数据和指标	报告期末 (2024 年 6 月 30 日)	
期末可供分配利润	427,495.09	245,780.42
期末可供分配基金份额利润	0.0048	0.0019
期末基金资产净值	90,294,112.21	129,899,817.06
期末基金份额净值	1.0048	1.0019
3.1.3 累计期末指标	报告期末 (2024 年 6 月 30 日)	
基金份额累计净值增长率	0.48%	0.19%

注：1、基金业绩指标不包括持有人认（申）购或交易基金的各项费用，计入费用后实际收益水平要低于所列数字。

2、本期已实现收益指基金本期利息收入、投资收益、其他收入（不含公允价值变动收益）扣除相关费用和信用减值损失后的余额，本期利润为本期已实现收益加上本期公允价值变动收益。

3、对期末可供分配利润，采用期末资产负债表中未分配利润与未分配利润中已实现部分的孰低数。

3.2 基金净值表现

3.2.1 基金份额净值增长率及其与同期业绩比较基准收益率的比较

安信稳健增益 6 个月持有混合 A

阶段	份额净值增长率①	份额净值增长率标准差②	业绩比较基准收益率③	业绩比较基准收益率标准差④	①—③	②—④
过去一个月	-0.91%	0.16%	-0.14%	0.10%	-0.77%	0.06%
过去三个月	0.82%	0.17%	0.72%	0.15%	0.10%	0.02%

过去六个月	0.93%	0.21%	1.89%	0.19%	-0.96%	0.02%
自基金合同生效起 至今	0.48%	0.17%	0.06%	0.18%	0.42%	-0.01%

安信稳健增益 6 个月持有混合 C

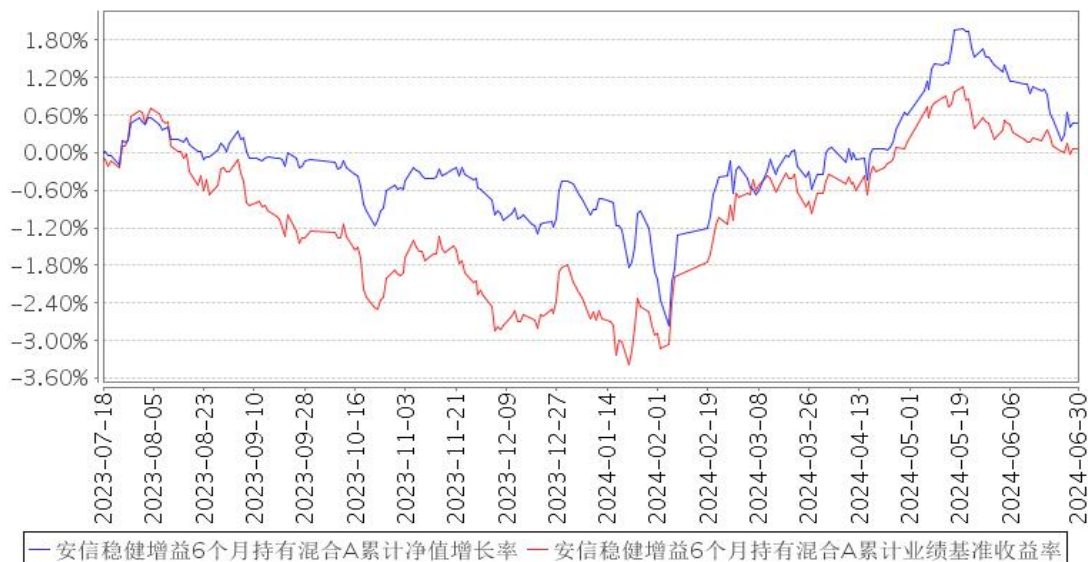
阶段	份额净值增长率①	份额净值增长率标准差②	业绩比较基准收益率③	业绩比较基准收益率标准差④	①-③	②-④
过去一个月	-0.94%	0.16%	-0.14%	0.10%	-0.80%	0.06%
过去三个月	0.74%	0.17%	0.72%	0.15%	0.02%	0.02%
过去六个月	0.77%	0.21%	1.89%	0.19%	-1.12%	0.02%
自基金合同生效起 至今	0.19%	0.17%	0.06%	0.18%	0.13%	-0.01%

注：根据《安信稳健增益 6 个月持有期混合型证券投资基金》的约定，本基金的业绩比较基准为：中证 800 指数收益率×15%+恒生指数收益率（经汇率调整）×5%+中债总指数（全价）收益率×80%。中证 800 指数是中证指数有限公司编制的，反映沪深证券市场内大中小市值公司的整体状况的指数，具有良好的市场代表性和市场影响力，适合作为本基金内地股票投资的业绩比较基准。恒生指数是由恒生指数服务有限公司编制，以香港股票市场中的部分上市股票为成份股样本，以其发行量为权数的加权平均股价指数，是反映香港股市价幅趋势最有影响的一种股价指数。中债总指数（全价）是由中央国债登记结算有限责任公司编制的具有代表性的债券市场指数，它是中国债券市场趋势的表征，也是债券组合投资管理业绩评估的有效工具。根据本基金的投资范围和投资比例，选用上述业绩比较基准能够客观、合理地反映本基金的风险收益特征。

由于基金资产配置比例处于动态变化的过程中，需要通过再平衡来使资产的配置比例符合合同要求，基准指数每日按照 15%、5%、80%的比例采取再平衡，再用连锁计算的方式得到基准指数的时间序列。

3.2.2 自基金合同生效以来基金份额累计净值增长率变动及其与同期业绩比较基准收益率变动的比较

安信稳健增益6个月持有混合A累计净值增长率与同期业绩比较基准收益率的历史走势对比图



安信稳健增益6个月持有混合C累计净值增长率与同期业绩比较基准收益率的历史走势对比图



注：1、本基金基金合同生效日为 2023 年 7 月 18 日，截至本报告末本基金合同生效未满一年。

2、本基金合同规定，基金管理人应当自基金合同生效之日起六个月内使基金的投资组合比例符合基金合同的约定。建仓期结束时，本基金的投资组合比例符合基金合同的约定。

§ 4 管理人报告

4.1 基金管理人及基金经理情况

4.1.1 基金管理人及其管理基金的经验

安信基金管理有限责任公司经中国证监会批准，成立于 2011 年 12 月，总部位于深圳，注册资本 5.0625 亿元人民币，股东及股权结构为：五矿资本控股有限公司持有 39.84% 的股权，国投证券股份有限公司持有 33.95% 的股权，佛山市顺德区新碧贸易有限公司持有 20.28% 的股权，中广核财务有限责任公司持有 5.93% 的股权。

截至 2024 年 6 月 30 日，本基金管理人共管理 92 只开放式基金具体如下：安信策略精选灵活配置混合型证券投资基金、安信目标收益债券型证券投资基金、安信平稳增长混合型发起式证券投资基金、安信现金管理货币市场基金、安信宝利债券型证券投资基金（LOF）（原安信宝利分级债券型证券投资基金）、安信永利信用定期开放债券型证券投资基金、安信鑫发优选灵活配置混合型证券投资基金、安信价值精选股票型证券投资基金、安信现金增利货币市场基金、安信消费医药主题股票型证券投资基金、安信中证一带一路主题指数型证券投资基金（原安信中证一带一路主题指数分级证券投资基金）、安信优势增长灵活配置混合型证券投资基金、安信稳健增值灵活配置混合型证券投资基金、安信鑫安得利灵活配置混合型证券投资基金、安信新常态沪港深精选股票型证券投资基金、安信新回报灵活配置混合型证券投资基金、安信新优选灵活配置混合型证券投资基金、安信新目标灵活配置混合型证券投资基金、安信新价值灵活配置混合型证券投资基金、安信新成长灵活配置混合型证券投资基金、安信尊享纯债债券型证券投资基金、安信活期宝货币市场基金、安信新趋势灵活配置混合型证券投资基金、安信中国制造 2025 沪港深灵活配置混合型证券投资基金、安信企业价值优选混合型证券投资基金（原安信合作创新主题沪港深灵活配置混合型证券投资基金）、安信工业 4.0 主题沪港深精选灵活配置混合型证券投资基金、安信稳健阿尔法定期开放混合型发起式证券投资基金、安信尊享添益债券型证券投资基金、安信比较优势灵活配置混合型证券投资基金、安信永盛定期开放债券型发起式证券投资基金、安信永鑫增强债券型证券投资基金（原安信永鑫定期开放债券型证券投资基金）、安信量化优选股票型发起式证券投资基金、安信恒利增强债券型证券投资基金、安信中证 500 指数增强型证券投资基金、安信聚利增强债券型证券投资基金、安信量化精选沪深 300 指数增强型证券投资基金（原安信新起点灵活配置混合型证券投资基金）、安信鑫日享中短债债券型证券投资基金、安信核心竞争力灵活配置混合型证券投资基金、安信中短利率债债券型证券投资基金（LOF）、安信中证深圳科技创新主题指数型证券投资基金（LOF）、安信民稳增长混合型证券投资基金、安信价值驱动三年持有期混合型发

起式证券投资基金、安信价值回报三年持有期混合型证券投资基金、安信丰泽 39 个月定期开放债券型证券投资基金、安信价值成长混合型证券投资基金、安信稳健增利混合型证券投资基金、安信价值发现两年定期开放混合型证券投资基金（LOF）、安信禧悦稳健养老目标一年持有期混合型基金中基金（FOF）、安信成长动力一年持有期混合型证券投资基金、安信尊享添利利率债债券型证券投资基金、安信永顺一年定期开放债券型发起式证券投资基金、安信平稳双利 3 个月持有期混合型证券投资基金、安信成长精选混合型证券投资基金、安信稳健聚申一年持有期混合型证券投资基金、安信创新先锋混合型发起式证券投资基金、安信中债 1-3 年政策性金融债指数证券投资基金、安信稳健回报 6 个月持有期混合型证券投资基金、安信浩盈 6 个月持有期混合型证券投资基金、安信医药健康主题股票型发起式证券投资基金、安信平稳合盈一年持有期混合型证券投资基金、安信永盈一年定期开放债券型发起式证券投资基金、安信均衡成长 18 个月持有期混合型证券投资基金、安信招信一年持有期混合型证券投资基金、安信价值启航混合型证券投资基金、安信宏盈 18 个月持有期混合型证券投资基金、安信稳健汇利一年持有期混合型证券投资基金、安信民安回报一年持有期混合型证券投资基金、安信优质企业三年持有期混合型证券投资基金、安信平衡增利混合型证券投资基金、安信永宁一年定期开放债券型发起式证券投资基金、安信丰穗一年持有期混合型证券投资基金、安信楚盈一年持有期混合型证券投资基金、安信远见成长混合型证券投资基金、安信港股通精选混合型发起式证券投资基金、安信恒鑫增强债券型证券投资基金、安信新能源主题股票型发起式证券投资基金、安信华享纯债债券型证券投资基金、安信臻享三个月定期开放债券型证券投资基金、安信洞见成长混合型证券投资基金、安信稳健启航一年持有期混合型证券投资基金、安信睿见优选混合型证券投资基金、安信永泽一年定期开放债券型发起式证券投资基金、安信数字经济股票型证券投资基金、安信稳健增益 6 个月持有期混合型证券投资基金、安信中证同业存单 AAA 指数 7 天持有期证券投资基金、安信红利精选混合型证券投资基金、安信 90 天滚动持有债券型证券投资基金、安信长鑫增强债券型证券投资基金、安信青享纯债债券型证券投资基金、安信平衡养老目标三年持有期混合型发起式基金中基金（FOF）、安信 30 天滚动持有债券型证券投资基金、安信 60 天滚动持有债券型证券投资基金。

4.1.2 基金经理（或基金经理小组）及基金经理助理简介

姓名	职务	任本基金的基金经理（助理）期限		证券从业年限	说明
		任职日期	离任日期		
李君	本基金的基金经理，混合资产投资	2023 年 7 月 18 日	-	19 年	李君先生，管理学硕士。历任光大证券研究所研究部行业分析师，国信证券研究所研究部高级行业分析师，上海泽熙投资管理有限公司投资研究部投资研究员，太和

	部总经理				<p>先机资产管理有限公司投资研究部研究总监，东方睿德（上海）投资管理有限公司股权投资部投资总监，上海东证橡睿投资管理有限公司投资部总经理，安信基金管理有限责任公司固定收益部基金经理、混合资产投资部基金经理、混合资产投资部副总经理。现任安信基金管理有限责任公司混合资产投资部总经理。现任安信目标收益债券型证券投资基金、安信民稳增长混合型证券投资基金、安信稳健聚申一年持有期混合型证券投资基金的基金经理助理；安信新趋势灵活配置混合型证券投资基金、安信稳健增值灵活配置混合型证券投资基金、安信稳健汇利一年持有期混合型证券投资基金、安信永鑫增强债券型证券投资基金、安信平稳增长混合型发起式证券投资基金、安信尊享纯债债券型证券投资基金、安信中短利率债债券型证券投资基金、安信稳健增益 6 个月持有期混合型证券投资基金、安信长鑫增强债券型证券投资基金的基金经理。</p>
黄琬舒	本基金的基金经理助理	2023 年 12 月 6 日	-	9 年	<p>黄琬舒女士，经济学硕士。历任富国基金管理有限公司集中交易部债券交易员，安信基金管理有限责任公司固定收益部投研助理、投资经理。现任安信基金管理有限责任公司混合资产投资部基金经理。现任安信稳健增利混合型证券投资基金、安信稳健聚申一年持有期混合型证券投资基金、安信民稳增长混合型证券投资基金、安信稳健汇利一年持有期混合型证券投资基金、安信民安回报一年持有期混合型证券投资基金、安信平衡增利混合型证券投资基金、安信恒鑫增强债券型证券投资基金、安信平稳增长混合型发起式证券投资基金、安信新趋势灵活配置混合型证券投资基金、安信尊享纯债债券型证券投资基金、安信稳健增值灵活配置混合型证券投资基金、安信稳健增益 6 个月持有期混合型证券投资基金、安信长鑫增强债券型证券投资基金的基金经理助理；安信目标收益债券型证券投资基金、安信永鑫增强债券型证券投资基金、安信中短利率债债券型证券投资基金（LOF）、安信丰穗一年持有期混合型证券投资基金、安信永利信用定期开放债券型证券投资基金的基金经</p>

					理。
--	--	--	--	--	----

注：1、基金经理的“任职日期”根据公司决定的公告（生效）日期填写，基金经理助理的“任职日期”根据公司决定的聘任日期填写、“离职日期”根据公司决定的公告（生效）日期填写。

2、证券从业年限计算标准遵从行业协会《证券业从业人员资格管理办法》中关于证券从业人员范围的相关规定。

4.1.3 期末兼任私募资产管理计划投资经理的基金经理同时管理的产品情况

本基金基金经理未兼任私募资产管理计划投资经理。

4.2 管理人对报告期内本基金运作合规守信情况的说明

本报告期内，本基金管理人严格遵守《中华人民共和国证券投资基金法》、《公开募集证券投资基金销售机构监督管理办法》、《公开募集证券投资基金运作管理办法》、《公开募集证券投资基金信息披露管理办法》等有关法律法规、监管部门的相关规定及基金合同的约定，依照诚实信用、勤勉尽责、安全高效的原则管理和运用基金资产，在认真控制投资风险的基础上，为基金份额持有人谋求最大利益，没有损害基金份额持有人利益的行为。

4.3 管理人对报告期内公平交易情况的专项说明

4.3.1 公平交易制度的执行情况

本报告期内，本基金管理人严格执行《证券投资基金管理公司公平交易制度指导意见》和公司制定的公平交易相关制度，公平对待旗下管理的所有基金和投资组合，未出现违反公平交易制度的情况，亦未受到监管机构的相关调查。

4.3.2 异常交易行为的专项说明

报告期内未发现有可能导致不公平交易和利益输送的异常交易行为。本报告期内，本公司所有投资组合参与的交易所公开竞价同日反向交易不存在成交较少的单边交易量超过该证券当日成交量的 5% 的情形。

4.4 管理人对报告期内基金的投资策略和业绩表现的说明

4.4.1 报告期内基金投资策略和运作分析

上半年，宏观经济基本面总量表现不错，增长有所超预期，但价格表现持续低迷。从企业端来看，表现为生产端稳中偏强而需求端仍然偏弱，企业增收而不增利。债券市场方面，在供需结构的影响下，债券市场持续强势表现，长端利率走势不断创出历史新低，10Y 国债收益率下行 34BP 左右，超过去年全年的涨幅。与此同时，信用债方面呈现出期限利差和信用利差均持续压缩的局面，信用债表现更优于利率债。报告期内，本基金纯债部分以利率债、高等级信用债等为主要投

资工具，受益于上半年的债券市场行情，获取了一定的收益。

权益市场结构分化非常明显，沪深 300、中证 500、中证 1000 涨跌幅分别为 0.89%、-8.96%、-16.84%。各宽基指数如此大的反差，部分反映了基本面的原因，例如长端利率持续下行，抬升了稳定红利类大盘股的相对价值，部分则来自市场急跌时，流动性风险要求的收益补偿上升，如今年 2 月初的情形，也有来自于投资者的避险因素。上半年，权益市场的表现，是无风险利率下行，和投资者风险偏好下行，共同作用的结果。另外，今年股票市场的一个特点，是对“基本面”定价之外，也阶段性对“流动性”和“信用（质量）”分别进行定价。

我们的股票持仓，在行业配置、市值风格、个股比例上，均较为分散，在市场整体系统性下跌的过程中，上半年跟随市场经历了显著的波动。市场波动是组合稳定性的试金石，尽管我们持有一个估值相对低位、分散的组合，但出现系统性波动时，分散本身并不足以抵御短期风险。长期视角，我们的股票组合，希望做到的是平衡而非分散。基于这一思路，在市场反弹的过程中，我们择机对持仓的个股进行一定的比例调整。

股票市场的表现也映射到了可转债市场，可转债基本与股票同方向波动。不同之处在于，6 月份后，可转债市场对“信用”定价的程度相当强烈，相当一部分可转债的价格跌破了债底。恐慌背景下，我们认为一部分标的或被“错杀”。因而，在 1 月份对流动性定价的过程和 6 月份对信用定价的过程，我们均逆向增加了可转债的持仓比例。但两种不同定价机制下，对个券的选择标准也有所差异。

4.4.2 报告期内基金的业绩表现

截至本报告期末安信稳健增益 6 个月持有混合 A 基金份额净值为 1.0048 元，本报告期基金份额净值增长率为 0.93%；安信稳健增益 6 个月持有混合 C 基金份额净值为 1.0019 元，本报告期基金份额净值增长率为 0.77%；同期业绩比较基准收益率为 1.89%。

4.5 管理人对宏观经济、证券市场及行业走势的简要展望

展望后市，宏观经济总量层面保持持续增长存在一定不确定性，地产方面的政策效果也有待于进一步显现，而价格层面有望温和回升。在目前宏观经济条件偏弱的条件下，市场将围绕政策预期反复博弈，投资者信心的恢复也有赖于政策效果的显现。债券市场方面，当前债券市场的绝对收益率已经偏低，利率曲线尽管上半年有所走陡，但当前期限利差的梯度仍然不够。另一方面，信用利差对部分一般信用债的信用风险定价是不足的。总体而言，我们对中短期利率债以及高等级信用债持谨慎偏乐观的态度。

下半年，我们需要跟踪权益市场的结构分化是否会收敛。首先，对经济基本面的预期能否有所改善，从而带动投资者的风险偏好上升，目前估值层面已基本反映了悲观预期，股债长期隐含

的收益率差距也日益扩大，这一角度看，对股票市场不过分悲观。其次，关注长端利率会否转向，目前 10 年期国债收益率降至 2.3 以下，隐含了非常低的通胀预期，同样是当下投资者对基本面预期谨慎的反映，若这一预期有所变化，那么对锚定长期利率的红利类资产会有所抑制，从而改变市场的定价结构。

4.6 管理人对报告期内基金估值程序等事项的说明

本基金管理人按照相关法律法规、证监会的相关规定以及基金合同的约定，对基金所持有的投资品种进行估值。本基金托管人根据法律法规及基金合同要求履行估值及净值计算的复核责任。会计师事务所定期对估值调整采用的相关估值模型、假设及参数的适当性发表审核意见并出具报告。

本基金管理人为了确保估值工作的合规开展，设立估值委员会。估值委员会负责审定公司基金估值业务管理制度，建立健全估值决策体系，确定不同基金产品及投资品种的估值方法，保证基金估值业务准确真实地反映基金相关金融资产和金融负债的公允价值。估值委员会负责人由公司分管投资的公司领导担任，估值委员会成员由投资研究相关部门、监察稽核部、风险管理部和运营部分别委派一名或多名代表组成，以上人员均具备必要的经验、专业胜任能力和相关工作经验。估值委员会各成员职责分工如下：投资研究相关部门负责关注市场变化、证券发行机构重大事件等可能对估值产生重大影响的因素，向估值委员会提出合理的估值建议，确保估值的公允性；运营部负责日常估值业务的具体执行，及时准确完成基金估值，并负责和托管行沟通协调核对；风险管理部协助评估相关估值模型及参数，向估值委员会提出建议；监察稽核部负责定期或不定期对估值政策、程序及相关方法的一致性进行检查，确保估值政策和程序的一贯性。当估值委员会委员同时为基金经理时，涉及其相关持仓品种估值调整时采取回避机制，保持估值调整的客观性和独立性。本基金管理人参与估值流程各方之间不存在任何重大利益冲突。

截至报告期末本基金管理人已签约的定价服务机构为中债金融估值中心有限公司和中证指数有限公司，由其按约定提供相关债券品种和流通受限股票的估值参考数据。

4.7 管理人对报告期内基金利润分配情况的说明

根据相关法律法规规定和本基金合同的约定及实际运作情况，本基金本报告期末未进行利润分配。

4.8 报告期内管理人对本基金持有人数或基金资产净值预警情形的说明

无。

§ 5 托管人报告

5.1 报告期内本基金托管人遵规守信情况声明

作为本基金的托管人，中信银行严格遵守了《中华人民共和国证券投资基金法》及其他有关法律法规、基金合同和托管协议的规定，对安信稳健增益 6 个月持有期混合型证券投资基金 2024 年上半年的投资运作，进行了认真、独立的会计核算和必要的投资监督，履行了托管人的义务，不存在任何损害基金份额持有人利益的行为。

5.2 托管人对报告期内本基金投资运作遵规守信、净值计算、利润分配等情况的说明

本托管人认为，安信基金管理有限责任公司在安信稳健增益 6 个月持有期混合型证券投资基金的投资运作、基金资产净值的计算、基金份额申购赎回价格的计算、基金费用开支及利润分配等问题上，不存在损害基金份额持有人利益的行为；在报告期内，严格遵守了《中华人民共和国证券投资基金法》等有关法律法规，在各重要方面的运作严格按照基金合同的规定进行。

5.3 托管人对本中期报告中财务信息等内容的真实、准确和完整发表意见

本托管人认为，安信基金管理有限责任公司的信息披露事务符合《公开募集证券投资基金信息披露管理办法》及其他相关法律法规的规定，基金管理人所编制和披露的 2024 年中期报告中的财务指标、净值表现、收益分配情况、财务会计报告、投资组合报告等信息真实、准确、完整，未发现有损害基金持有人利益的行为。

§ 6 半年度财务会计报告（未经审计）

6.1 资产负债表

会计主体：安信稳健增益 6 个月持有期混合型证券投资基金

报告截止日：2024 年 6 月 30 日

单位：人民币元

资产	附注号	本期末 2024 年 6 月 30 日	上年度末 2023 年 12 月 31 日
资产：			
货币资金	6.4.7.1	2,105,778.60	3,750,702.96
结算备付金		2,065,924.14	954,459.72
存出保证金		19,171.66	51,550.23
交易性金融资产	6.4.7.2	224,465,316.98	506,091,766.31
其中：股票投资		31,945,175.62	59,000,208.53
基金投资		-	-
债券投资		192,520,141.36	447,091,557.78

资产支持证券投资		-	-
贵金属投资		-	-
其他投资		-	-
衍生金融资产	6.4.7.3	-	-
买入返售金融资产	6.4.7.4	-	-1,152.20
应收清算款		215,423.82	13,187,170.94
应收股利		38,701.41	-
应收申购款		529.12	-
递延所得税资产		-	-
其他资产	6.4.7.5	-	-
资产总计		228,910,845.73	524,034,497.96
负债和净资产	附注号	本期末 2024年6月30日	上年度末 2023年12月31日
负债：			
短期借款		-	-
交易性金融负债		-	-
衍生金融负债	6.4.7.3	-	-
卖出回购金融资产款		7,300,635.60	43,310,751.13
应付清算款		95,445.15	13,583,513.80
应付赎回款		990,306.63	-
应付管理人报酬		155,811.79	315,453.35
应付托管费		29,214.69	59,147.47
应付销售服务费		33,953.67	72,863.44
应付投资顾问费		-	-
应交税费		252.29	349.73
应付利润		-	-
递延所得税负债		-	-
其他负债	6.4.7.6	111,296.64	124,119.64
负债合计		8,716,916.46	57,466,198.56
净资产：			
实收基金	6.4.7.7	219,520,653.76	469,054,523.59
未分配利润	6.4.7.8	673,275.51	-2,486,224.19
净资产合计		220,193,929.27	466,568,299.40
负债和净资产总计		228,910,845.73	524,034,497.96

注： 报告截止日 2024 年 06 月 30 日，基金份额总额 219,520,653.76 份，其中安信稳健增益 6 个月持有混合 A 基金份额总额 89,866,617.12 份，基金份额净值 1.0048 元；安信稳健增益 6 个月持有混合 C 基金份额总额 129,654,036.64 份，基金份额净值 1.0019 元。

6.2 利润表

会计主体：安信稳健增益 6 个月持有期混合型证券投资基金

本报告期：2024 年 1 月 1 日至 2024 年 6 月 30 日

单位：人民币元

项 目	附注号	本期 2024 年 1 月 1 日至 2024 年 6 月 30 日
一、营业总收入		4,459,125.47
1. 利息收入		98,715.96
其中：存款利息收入	6.4.7.9	19,301.37
债券利息收入		-
资产支持证券利息收入		-
买入返售金融资产收入		79,414.59
其他利息收入		-
2. 投资收益（损失以“-”填列）		3,146,313.14
其中：股票投资收益	6.4.7.10	-1,127,897.21
基金投资收益		-
债券投资收益	6.4.7.11	3,531,488.23
资产支持证券投资收益	6.4.7.12	-
贵金属投资收益	6.4.7.13	-
衍生工具收益	6.4.7.14	-
股利收益	6.4.7.15	742,722.12
其他投资收益		-
3. 公允价值变动收益（损失以“-”号填列）	6.4.7.16	1,214,096.37
4. 汇兑收益（损失以“-”号填列）		-
5. 其他收入（损失以“-”号填列）	6.4.7.17	-
减：二、营业总支出		2,071,062.82
1. 管理人报酬	6.4.10.2.1	1,327,337.50
其中：暂估管理人报酬		-
2. 托管费	6.4.10.2.2	248,875.75
3. 销售服务费	6.4.10.2.3	291,398.99
4. 投资顾问费		-
5. 利息支出		95,181.13
其中：卖出回购金融资产支出		95,181.13
6. 信用减值损失	6.4.7.18	-
7. 税金及附加		316.31
8. 其他费用	6.4.7.19	107,953.14
三、利润总额（亏损总额以“-”号填列）		2,388,062.65
减：所得税费用		-
四、净利润（净亏损以“-”号填列）		2,388,062.65
五、其他综合收益的税后净额		-
六、综合收益总额		2,388,062.65

6.3 净资产变动表

会计主体：安信稳健增益 6 个月持有期混合型证券投资基金

本报告期：2024 年 1 月 1 日至 2024 年 6 月 30 日

单位：人民币元

项目	本期 2024 年 1 月 1 日至 2024 年 6 月 30 日			
	实收基金	其他综合收益	未分配利润	净资产合计
一、上期期末净资产	469,054,523.59	-	-2,486,224.19	466,568,299.40
二、本期期初净资产	469,054,523.59	-	-2,486,224.19	466,568,299.40
三、本期增减变动额(减少以“-”号填列)	-249,533,869.83	-	3,159,499.70	-246,374,370.13
(一)、综合收益总额	-	-	2,388,062.65	2,388,062.65
(二)、本期基金份额交易产生的净资产变动数(净资产减少以“-”号填列)	-249,533,869.83	-	771,437.05	-248,762,432.78
其中：1. 基金申购款	277,015.11	-	1,075.46	278,090.57
2. 基金赎回款	-249,810,884.94	-	770,361.59	-249,040,523.35
(三)、本期向基金份额持有人分配利润产生的净资产变动(净资产减少以“-”号填列)	-	-	-	-
四、本期期末净资产	219,520,653.76	-	673,275.51	220,193,929.27

报表附注为财务报表的组成部分。

本报告 6.1 至 6.4 财务报表由下列负责人签署：

刘入领

廖维坤

苗杨

基金管理人负责人

主管会计工作负责人

会计机构负责人

6.4 报表附注

6.4.1 基金基本情况

安信稳健增益 6 个月持有期混合型证券投资基金（以下简称“本基金”）经中国证券监督管理委员会（以下简称“中国证监会”）2022 年 11 月 15 日下发的证监许可[2022]2854 号文“关于准予安信稳健增益 6 个月持有期混合型证券投资基金注册的批复”的核准，由安信基金管理有限责任公司依照《中华人民共和国证券投资基金法》和《安信稳健增益 6 个月持有期混合型证券投资基金基金合同》负责公开募集。本基金为契约型开放式，存续期限不定。本基金募集期间为 2023 年 5 月 12 日至 2023 年 7 月 14 日，募集结束经安永华明会计师事务所（特殊普通合伙）验证并出具安永华明（2023）验字第 60962175_H06 号验资报告。经向中国证监会备案，《安信稳健增益 6 个月持有期混合型证券投资基金基金合同》于 2023 年 7 月 18 日正式生效，基金合同生效日的基金份额总额 468,758,212.28 份，其中认购资金利息折合 94,690.11 份基金份额。本基金的基金管理人为安信基金管理有限责任公司，注册登记机构为安信基金管理有限责任公司，基金托管人为中信银行股份有限公司。

根据《安信稳健增益 6 个月持有期混合型证券投资基金基金合同》及《安信稳健增益 6 个月持有期混合型证券投资基金招募说明书》，本基金根据认购/申购费用、销售服务费收取方式的不同，将基金份额分为不同的类别。在投资人认购/申购时收取认购/申购费用、但不从本类别基金资产中计提销售服务费的，称为 A 类基金份额；在投资人认购/申购时不收取认购/申购费用，且从本类别基金资产中计提销售服务费的，称为 C 类基金份额。两类基金份额单独设置基金代码，并分别计算基金份额净值。

根据《中华人民共和国证券投资基金法》和《安信稳健增益 6 个月持有期混合型证券投资基金基金合同》的有关规定，本基金的投资范围为具有良好流动性的金融工具，包括国内依法发行和上市的股票（包括主板、创业板及其他经中国证监会核准或注册上市的股票、存托凭证）、港股通标的股票、债券（包括国债、金融债、央行票据、地方政府债、政府支持机构债、政府支持债券、次级债、企业债、公司债、中期票据、短期融资券、超短期融资券、可转换债券、可交换债券及其他经中国证监会允许投资的债券）、资产支持证券、银行存款（包括协议存款、定期存款和其他银行存款）、同业存单、债券回购、货币市场工具、国债期货、股指期货、股票期权以及法律法规或中国证监会允许基金投资的其它金融工具，但须符合中国证监会的相关规定。本基金可根据相关规定参与融资业务。如法律法规或监管机构以后允许基金投资其他品种，基金管理人在履行适当程序后，可以将其纳入投资范围。本基金的投资组合比例为：本基金股票投资、可交换债券投资、可转换债券投资合计占基金资产的比例为 10%-30%（其中，港股通标的股票投资占股票

资产的比例为 0%-50%); 本基金投资于同业存单的比例不超过基金资产的 20%; 每个交易日日终在扣除股指期货合约、国债期货合约和股票期权合约需缴纳的交易保证金后, 本基金保持不低于基金资产净值 5% 的现金或者到期日在一年以内的政府债券, 其中现金不包括结算备付金、存出保证金和应收申购款等。本基金投资于可转换债券和可交换债券占基金资产的比例为 0%-20%。如果法律法规或中国证监会变更投资品种的投资比例限制, 基金管理人在履行适当程序后, 可以调整上述投资品种的投资比例。

本基金的业绩比较基准为: 中证 800 指数收益率 \times 15%+恒生指数收益率(经汇率调整) \times 5%+中债总指数(全价)收益率 \times 80%。

6.4.2 会计报表的编制基础

本财务报表系按照财政部颁布的《企业会计准则——基本准则》以及其后颁布及修订的具体会计准则、应用指南、解释以及《资产管理产品相关会计处理规定》和其他相关规定(统称“企业会计准则”)编制, 同时, 在信息披露和估值方面, 也参考了中国证监会颁布的《中国证券监督管理委员会关于证券投资基金估值业务的指导意见》、《公开募集证券投资基金信息披露管理办法》、《证券投资基金信息披露内容与格式准则》第 3 号《半年度报告的内容与格式》、《证券投资基金信息披露编报规则》第 3 号《会计报表附注的编制及披露》、《证券投资基金信息披露 XBRL 模板第 3 号〈年度报告和中期报告〉》以及中国证监会和中国证券投资基金业协会颁布的其他相关规定。

本财务报表以本基金持续经营为基础列报。

6.4.3 遵循企业会计准则及其他有关规定的声明

本财务报表符合企业会计准则的要求, 真实、完整地反映了本基金于 2024 年 6 月 30 日的财务状况以及 2024 年 1 月 1 日起至 2024 年 6 月 30 日止的经营成果和净资产变动情况。

6.4.4 本报告期所采用的会计政策、会计估计与最近一期年度报告相一致的说明

本报告期所采用的会计政策、会计估计与最近一期年度报告相一致。

6.4.5 差错更正的说明

本基金本报告期无重大会计差错的内容和更正金额。

6.4.6 税项

(1) 印花税

证券(股票)交易印花税税率为 1%, 由出让方缴纳。自 2023 年 8 月 28 日起, 证券交易印花税实施减半征收。

（2）增值税及附加

根据财政部、国家税务总局财税[2016]36 号文《关于全面推开营业税改增值税试点的通知》的规定，经国务院批准，自 2016 年 5 月 1 日起在全国范围内全面推开营业税改征增值税试点，金融业纳入试点范围，由缴纳营业税改为缴纳增值税。对证券投资基金（封闭式证券投资基金，开放式证券投资基金）管理人运用基金买卖股票、债券的转让收入免征增值税；国债、地方政府债利息收入以及金融同业往来利息收入免征增值税；存款利息收入不征收增值税；

根据财政部、国家税务总局财税[2016]46 号文《关于进一步明确全面推开营改增试点金融业有关政策的通知》的规定，金融机构开展的质押式买入返售金融商品业务及持有政策性金融债券取得的利息收入属于金融同业往来利息收入；

根据财政部、国家税务总局财税[2016]70 号文《关于金融机构同业往来等增值税政策的补充通知》的规定，金融机构开展的买断式买入返售金融商品业务、同业存款、同业存单以及持有金融债券取得的利息收入属于金融同业往来利息收入；

根据财政部、国家税务总局财税[2016]140 号文《关于明确金融、房地产开发、教育辅助服务等增值税政策的通知》的规定，资管产品运营过程中发生的增值税应税行为，以资管产品管理人为增值税纳税人；

根据财政部、国家税务总局财税[2017]56 号文《关于资管产品增值税有关问题的通知》的规定，资管产品管理人运营资管产品过程中发生的增值税应税行为，暂适用简易计税方法，按照 3% 的征收率缴纳增值税。对资管产品在 2018 年 1 月 1 日前运营过程中发生的增值税应税行为，未缴纳增值税的，不再缴纳；已缴纳增值税的，已纳税额从资管产品管理人以后月份的增值税应纳税额中抵减。增值税应税行为的销售额根据财政部、国家税务总局财税[2017]90 号文《关于租入固定资产进项税额抵扣等增值税政策的通知》的规定确定。

增值税附加税包括城市维护建设税、教育费附加和地方教育费附加，以实际缴纳的增值税税额为计税依据，分别按 7%、3%和 2%的比例缴纳城市维护建设税、教育费附加和地方教育费附加。

（3）企业所得税

根据财政部、国家税务总局财税[2004]78 号文《关于证券投资基金税收政策的通知》的规定，自 2004 年 1 月 1 日起，对证券投资基金（封闭式证券投资基金，开放式证券投资基金）管理人运用基金买卖股票、债券的差价收入，继续免征企业所得税；

根据财政部、国家税务总局财税[2005]103 号文《关于股权分置试点改革有关税收政策问题的通知》的规定，股权分置改革中非流通股股东通过对价方式向流通股股东支付的股份、现金等收入，暂免征收流通股股东应缴纳的企业所得税；

根据财政部、国家税务总局财税[2008]1 号文《关于企业所得税若干优惠政策的通知》的规定，对证券投资基金从证券市场中取得的收入，包括买卖股票、债券的差价收入，股权的股息、红利收入，债券的利息收入及其他收入，暂不征收企业所得税。

(4) 个人所得税

根据财政部、国家税务总局财税[2005]103 号文《关于股权分置试点改革有关税收政策问题的通知》的规定，股权分置改革中非流通股股东通过对价方式向流通股股东支付的股份、现金等收入，暂免征收流通股股东应缴纳的个人所得税；

根据财政部、国家税务总局财税[2008]132 号文《财政部、国家税务总局关于储蓄存款利息所得有关个人所得税政策的通知》的规定，自 2008 年 10 月 9 日起，对储蓄存款利息所得暂免征收个人所得税；

根据财政部、国家税务总局、中国证监会财税[2012]85 号文《关于实施上市公司股息红利差别化个人所得税政策有关问题的通知》的规定，自 2013 年 1 月 1 日起，证券投资基金从公开发行和转让市场取得的上市公司股票，持股期限在 1 个月以内（含 1 个月）的，其股息红利所得全额计入应纳税所得额；持股期限在 1 个月以上至 1 年（含 1 年）的，暂减按 50% 计入应纳税所得额；持股期限超过 1 年的，暂减按 25% 计入应纳税所得额。上述所得统一适用 20% 的税率计征个人所得税；

根据财政部、国家税务总局、中国证监会财税[2015]101 号文《关于上市公司股息红利差别化个人所得税政策有关问题的通知》的规定，自 2015 年 9 月 8 日起，证券投资基金从公开发行和转让市场取得的上市公司股票，持股期限超过 1 年的，股息红利所得暂免征收个人所得税。

(5) 境外投资

本基金运作过程中涉及的境外投资的税项问题，根据财政部、国家税务总局、中国证监会财税[2014]81 号文《关于沪港股票市场交易互联互通机制试点有关税收政策的通知》、财税[2016]127 号文《关于深港股票市场交易互联互通机制试点有关税收政策的通知》及其他境内外相关税务法规的规定和实务操作执行。

6.4.7 重要财务报表项目的说明

6.4.7.1 货币资金

单位：人民币元

项目	本期末 2024 年 6 月 30 日
活期存款	2,105,778.60
等于：本金	2,105,333.67

加：应计利息	444.93
减：坏账准备	-
定期存款	-
等于：本金	-
加：应计利息	-
减：坏账准备	-
其中：存款期限 1 个月以内	-
存款期限 1-3 个月	-
存款期限 3 个月以上	-
其他存款	-
等于：本金	-
加：应计利息	-
减：坏账准备	-
合计	2,105,778.60

6.4.7.2 交易性金融资产

单位：人民币元

项目	本期末 2024 年 6 月 30 日				
	成本	应计利息	公允价值	公允价值变动	
股票	37,874,191.25	-	31,945,175.62	-5,929,015.63	
贵金属投资-金交所黄金合约	-	-	-	-	
债券	交易所市场	168,578,472.22	2,423,050.91	172,188,622.23	1,187,099.10
	银行间市场	19,976,120.00	303,519.13	20,331,519.13	51,880.00
	合计	188,554,592.22	2,726,570.04	192,520,141.36	1,238,979.10
资产支持证券	-	-	-	-	
基金	-	-	-	-	
其他	-	-	-	-	
合计	226,428,783.47	2,726,570.04	224,465,316.98	-4,690,036.53	

6.4.7.3 衍生金融资产/负债

本基金于本期末无衍生金融资产/负债。

6.4.7.4 买入返售金融资产

6.4.7.4.1 各项买入返售金融资产期末余额

本基金于本期末无买入返售金融资产。

6.4.7.4.2 期末买断式逆回购交易中取得的债券

本基金于本期末无买断式逆回购交易中取得的债券。

6.4.7.5 其他资产

本基金于本期末无其他资产。

6.4.7.6 其他负债

单位：人民币元

项目	本期末 2024 年 6 月 30 日
应付券商交易单元保证金	-
应付赎回费	-
应付证券出借违约金	-
应付交易费用	17,461.28
其中：交易所市场	17,461.28
银行间市场	-
应付利息	-
应付信息披露费	59,672.34
应付审计费	24,863.02
应付银行间账户维护费	9,300.00
合计	111,296.64

6.4.7.7 实收基金

金额单位：人民币元

安信稳健增益 6 个月持有混合 A

项目	本期 2024 年 1 月 1 日至 2024 年 6 月 30 日	
	基金份额（份）	账面金额
上年度末	180,004,817.81	180,004,817.81
本期申购	166,001.10	166,001.10
本期赎回（以“-”号填列）	-90,304,201.79	-90,304,201.79
本期末	89,866,617.12	89,866,617.12

安信稳健增益 6 个月持有混合 C

项目	本期 2024 年 1 月 1 日至 2024 年 6 月 30 日	
	基金份额（份）	账面金额
上年度末	289,049,705.78	289,049,705.78
本期申购	111,014.01	111,014.01
本期赎回（以“-”号填列）	-159,506,683.15	-159,506,683.15
本期末	129,654,036.64	129,654,036.64

注：申购含红利再投、转换入份额（如适用）；赎回含转换出份额（如适用）。

6.4.7.8 未分配利润

单位：人民币元

安信稳健增益 6 个月持有混合 A

项目	已实现部分	未实现部分	未分配利润合计

上年度末	1,464,052.31	-2,267,595.68	-803,543.37
本期期初	1,464,052.31	-2,267,595.68	-803,543.37
本期利润	593,887.16	695,930.87	1,289,818.03
本期基金份额交易产生的变动数	-901,576.53	842,796.96	-58,779.57
其中：基金申购款	1,516.25	-923.93	592.32
基金赎回款	-903,092.78	843,720.89	-59,371.89
本期已分配利润	-	-	-
本期末	1,156,362.94	-728,867.85	427,495.09

安信稳健增益 6 个月持有混合 C

项目	已实现部分	未实现部分	未分配利润合计
上年度末	1,956,408.38	-3,639,089.20	-1,682,680.82
本期期初	1,956,408.38	-3,639,089.20	-1,682,680.82
本期利润	580,079.12	518,165.50	1,098,244.62
本期基金份额交易产生的变动数	-1,238,877.24	2,069,093.86	830,216.62
其中：基金申购款	900.45	-417.31	483.14
基金赎回款	-1,239,777.69	2,069,511.17	829,733.48
本期已分配利润	-	-	-
本期末	1,297,610.26	-1,051,829.84	245,780.42

6.4.7.9 存款利息收入

单位：人民币元

项目	本期
	2024 年 1 月 1 日至 2024 年 6 月 30 日
活期存款利息收入	8,129.33
定期存款利息收入	-
其他存款利息收入	-
结算备付金利息收入	10,957.81
其他	214.23
合计	19,301.37

6.4.7.10 股票投资收益

单位：人民币元

项目	本期
	2024 年 1 月 1 日至 2024 年 6 月 30 日
卖出股票成交总额	32,506,588.81
减：卖出股票成本总额	33,584,712.20
减：交易费用	49,773.82
买卖股票差价收入	-1,127,897.21

6.4.7.11 债券投资收益

6.4.7.11.1 债券投资收益项目构成

单位：人民币元

项目	本期 2024年1月1日至2024年6月30日
债券投资收益——利息收入	3,309,956.34
债券投资收益——买卖债券（债转股及债券到期兑付）差价收入	221,531.89
债券投资收益——赎回差价收入	-
债券投资收益——申购差价收入	-
合计	3,531,488.23

6.4.7.11.2 债券投资收益——买卖债券差价收入

单位：人民币元

项目	本期 2024年1月1日至2024年6月30日
卖出债券（债转股及债券到期兑付）成交总额	283,303,363.44
减：卖出债券（债转股及债券到期兑付）成本总额	280,497,845.86
减：应计利息总额	2,579,056.23
减：交易费用	4,929.46
买卖债券差价收入	221,531.89

6.4.7.12 资产支持证券投资收益

本基金于本期无资产支持证券投资收益。

6.4.7.13 贵金属投资收益

本基金于本期无贵金属投资收益。

6.4.7.14 衍生工具收益

本基金于本期无衍生工具收益。

6.4.7.15 股利收益

单位：人民币元

项目	本期 2024年1月1日至2024年6月30日
股票投资产生的股利收益	742,722.12
其中：证券出借权益补偿收入	-
基金投资产生的股利收益	-
合计	742,722.12

6.4.7.16 公允价值变动收益

单位：人民币元

项目名称	本期
------	----

	2024 年 1 月 1 日至 2024 年 6 月 30 日
1. 交易性金融资产	1,214,096.37
股票投资	-516,012.51
债券投资	1,730,108.88
资产支持证券投资	-
基金投资	-
贵金属投资	-
其他	-
2. 衍生工具	-
权证投资	-
3. 其他	-
减：应税金融商品公允价值变动产生的预估增值税	-
合计	1,214,096.37

6.4.7.17 其他收入

本基金于本期无其他收入。

6.4.7.18 信用减值损失

本基金于本期无信用减值损失。

6.4.7.19 其他费用

单位：人民币元

项目	本期 2024 年 1 月 1 日至 2024 年 6 月 30 日
审计费用	24,863.02
信息披露费	59,672.34
证券出借违约金	-
银行汇划费用	4,674.80
银行间账户维护费	18,600.00
证券组合费	142.98
合计	107,953.14

6.4.7.20 分部报告

截至本报告期末，本基金仅在中国大陆境内从事证券投资单一业务，因此，无需作披露的分部报告。

6.4.8 或有事项、资产负债表日后事项的说明

6.4.8.1 或有事项

截至资产负债表日，本基金无需要说明的重大或有事项。

6.4.8.2 资产负债表日后事项

截至本财务报表批准报出日，本基金无需要披露的资产负债表日后事项。

6.4.9 关联方关系

6.4.9.1 本报告期存在控制关系或其他重大利害关系的关联方发生变化的情况

本基金本报告期存在控制关系或其他重大利害关系的关联方未发生变化。

6.4.9.2 本报告期与基金发生关联交易的各关联方

关联方名称	与本基金的关系
安信基金管理有限责任公司（“安信基金”）	基金管理人、注册登记机构、基金销售机构
中信银行股份有限公司（“中信银行”）	基金托管人、基金销售机构
国投证券股份有限公司（“国投证券”）	基金管理人的股东、基金销售机构
五矿资本控股有限公司	基金管理人的股东
中广核财务有限责任公司	基金管理人的股东
佛山市顺德区新碧贸易有限公司	基金管理人的股东
安信乾盛财富管理（深圳）有限公司	基金管理人的子公司

注：以下关联交易均在正常业务范围内按一般商业条款订立。

6.4.10 本报告期及上年度可比期间的关联方交易

6.4.10.1 通过关联方交易单元进行的交易

6.4.10.1.1 股票交易

本基金于本期无通过关联方交易单元进行的股票交易。

6.4.10.1.2 权证交易

本基金于本期无通过关联方交易单元进行的权证交易。

6.4.10.1.3 应支付关联方的佣金

本基金于本期无应支付关联方的佣金。

6.4.10.2 关联方报酬

6.4.10.2.1 基金管理费

单位：人民币元

项目	本期 2024 年 1 月 1 日至 2024 年 6 月 30 日
当期发生的基金应支付的管理费	1,327,337.50
其中：应支付销售机构的客户维护费	656,301.76
应支付基金管理人的净管理费	671,035.74

注：基金管理费每日计提，按月支付。本基金的管理费按前一日的基金资产净值的 0.80% 的年费率计提。计算方法如下：

$$H = E \times 0.80\% / \text{当年天数}$$

H 为每日应计提的基金管理费

E 为前一日的基金资产净值

6.4.10.2.2 基金托管费

单位：人民币元

项目	本期
	2024 年 1 月 1 日至 2024 年 6 月 30 日
当期发生的基金应支付的托管费	248,875.75

注：基金托管费每日计提，按月支付。本基金的托管费按前一日基金资产净值的 0.15% 年费率计提。托管费的计算方法如下：

$$H = E \times 0.15\% \div \text{当年天数}$$

H 为每日应计提的基金托管费

E 为前一日的基金资产净值

6.4.10.2.3 销售服务费

单位：人民币元

获得销售服务费的各关联方名称	本期		
	2024 年 1 月 1 日至 2024 年 6 月 30 日		
	当期发生的基金应支付的销售服务费		
	安信稳健增益 6 个月持有混合 A	安信稳健增益 6 个月持有混合 C	合计
国投证券	-	2,087.97	2,087.97
中信银行	-	238,539.52	238,539.52
合计	-	240,627.49	240,627.49

注：基金销售服务费每日计提，按月支付。本基金 A 类基金份额不收取销售服务费，C 类基金份额的销售服务费按前一日 C 类基金资产净值的 0.30% 年费率计提。计算方法如下：

$$H = E \times 0.30\% / \text{当年天数}$$

H 为 C 类基金份额每日应计提的销售服务费

E 为 C 类基金份额前一日的基金资产净值

6.4.10.3 与关联方进行银行间同业市场的债券(含回购)交易

本基金于本期末与关联方进行银行间同业市场的债券(含回购)交易。

6.4.10.4 报告期内转融通证券出借业务发生重大关联交易事项的说明

6.4.10.4.1 与关联方通过约定申报方式进行的适用固定期限费率的证券出借业务的情况

本基金于本期无与关联方通过约定申报方式进行的适用固定期限费率的证券出借业务的情况。

6.4.10.4.2 与关联方通过约定申报方式进行的适用市场化期限费率的证券出借业务的情况

本基金于本期无与关联方通过约定申报方式进行的适用市场化期限费率的证券出借业务的情况。

6.4.10.5 各关联方投资本基金的情况

6.4.10.5.1 报告期内基金管理人运用固有资金投资本基金的情况

本基金的管理人于本期未运用固有资金投资本基金。

6.4.10.5.2 报告期末除基金管理人之外的其他关联方投资本基金的情况

本基金除基金管理人之外的其他关联方于本期末及上年度末均未投资本基金。

6.4.10.6 由关联方保管的银行存款余额及当期产生的利息收入

单位：人民币元

关联方名称	本期	
	2024 年 1 月 1 日至 2024 年 6 月 30 日	
	期末余额	当期利息收入
中信银行	2,105,778.60	8,129.33

注：本基金的银行存款由基金托管人中信银行保管，按约定利率计息。

6.4.10.7 本基金在承销期内参与关联方承销证券的情况

本基金于本期未在承销期内参与关联方承销证券。

6.4.10.8 其他关联交易事项的说明

本基金于本期无需说明的其他关联交易事项。

6.4.11 利润分配情况

本基金于本期未进行利润分配。

6.4.12 期末（2024 年 6 月 30 日）本基金持有的流通受限证券

6.4.12.1 因认购新发/增发证券而于期末持有的流通受限证券

本基金于本期末未持有因认购新发/增发证券而流通受限的证券。

6.4.12.2 期末持有的暂时停牌等流通受限股票

本基金于本期末未持有暂时停牌等流通受限的股票。

6.4.12.3 期末债券正回购交易中作为抵押的债券

6.4.12.3.1 银行间市场债券正回购

截至本报告期末 2024 年 6 月 30 日止，本基金无从事银行间市场债券正回购交易形成的卖出回购证券款余额，无抵押债券。

6.4.12.3.2 交易所市场债券正回购

截至本报告期末 2024 年 6 月 30 日止，本基金从事证券交易所债券正回购交易形成的卖出回购证券款余额 7,300,635.60 元，于 2024 年 7 月 1 日、2024 年 7 月 2 日（先后）到期。该类交易要求本基金在回购期内持有的证券交易所交易的债券和/或在新质押式回购下转入质押库的债券，按证券交易所规定的比例折算为标准券后，不低于债券回购交易的余额。

6.4.12.4 期末参与转融通证券出借业务的证券

本基金于本期末无参与转融通证券出借业务的证券。

6.4.13 金融工具风险及管理

6.4.13.1 风险管理政策和组织架构

本基金管理人坚持“风险管理创造价值”、“风险管理人人有责”、“合规风险零容忍”的理念，将风险管理融入到公司的组织架构中，对风险实行多层次、多角度、全方位的控制。本基金管理人为全面、深入控制风险，建立了自下而上的三层风险管理体系。在业务操作层面由公司各部门和各级业务岗位进行业务一线风险的自控和互控。经理层下设的风险控制委员会、投资决策委员会等专业委员会和监察稽核部、风险管理部组成公司风险管理的第二层防线，负责组织和协调公司内部的风险管理工作，查找、评估业务中的风险隐患，提出处理意见并监督执行。本基金管理人在董事会下设立合规与风险管理委员会、审计委员会和督察长作为风险管理的第三层防线，负责制定公司风险管理的框架、监督风险管理的执行情况并督促公司保护持有人的合法权益。

本基金主要的投资工具包括股票投资、债券投资等金融工具，在日常经营活动中面临信用风险、流动性风险及市场风险等相关风险。本基金的基金管理人从事风险管理的主要目标是争取将相对风险控制在限定的范围之内，使本基金在风险和收益之间取得最佳的平衡。

本基金管理人通过定性和定量两种方式对本基金投资的金融工具进行风险管理。一方面从定性的角度出发，对本基金存在的风险、风险的严重程度及风险发生的可能性进行评估、分析和宏观控制；另一方面从定量分析的角度出发，通过金融建模和特定风险量化指标计算，在日常工作中实时地对各种量化风险进行跟踪、检查和预警，并通过相应决策将风险控制在可承受的范围内。

6.4.13.2 信用风险

在基金投资过程中，信用风险主要是指因债券交易对手未履行合约责任，或者基金所投资债券的发行人出现违约、拒绝支付到期本息，导致基金资产损失和收益变化的风险。

本基金管理人建立了严格的债券备选池制度以有效地控制信用风险，对债券发行人自身偿债能力及增信条款进行了充分的考虑并同时采取分散化投资方式防范信用风险。

本基金在交易所进行的证券交易交收和款项清算对手为中国证券登记结算有限责任公司，在银行间同业市场通过对交易对手的资信情况进行充分审慎的评估，同时对证券交割方式进行限制以控制交易对手的违约风险。

截至 2024 年 6 月 30 日，本基金持有的除国债、央行票据和政策性金融债以外的债券占基金资产净值的比例为 78.20% (2023 年 12 月 31 日：89.37%)。

6.4.13.2.1 按短期信用评级列示的同业存单投资

单位：人民币元

短期信用评级	本期末 2024 年 6 月 30 日	上年度末 2023 年 12 月 31 日
A-1	-	-
A-1 以下	-	-
未评级	-	78,821,518.69
合计	-	78,821,518.69

注：同业存单评级取自第三方评级机构的债项评级。

6.4.13.2.2 按长期信用评级列示的债券投资

单位：人民币元

长期信用评级	本期末 2024 年 6 月 30 日	上年度末 2023 年 12 月 31 日
AAA	157,749,346.16	300,269,369.59
AAA 以下	14,439,276.07	37,885,653.11
未评级	20,331,519.13	30,115,016.39
合计	192,520,141.36	368,270,039.09

注：1. 债券评级取自第三方评级机构的债项评级。

2. 未评级债券为国债、政策性金融债、央票或其他未经第三方评级机构进行债项评级的债券。

6.4.13.3 流动性风险

流动性风险是指基金管理人未能以合理价格及时变现基金资产以支付投资者赎回款项的风险。本基金的流动性风险一方面来自于基金份额持有人要求赎回的基金资产超出基金持有的现金类资产规模，另一方面来自于基金持有的投资品种交易不活跃而带来的变现困难或不能以合理的价格变现。

6.4.13.3.1 报告期内本基金组合资产的流动性风险分析

本基金的基金管理人在基金运作过程中严格按照《公开募集证券投资基金运作管理办法》及《公开募集开放式证券投资基金流动性风险管理规定》等有关法规的要求建立健全开放式基金流动性风险管理的内部控制体系，审慎评估各类资产的流动性，针对性制定流动性风险管理措施，对本基金组合资产的流动性风险进行管理。本基金的基金管理人采用监控基金组合资产持仓集中度指标、逆回购交易的到期日与交易对手的集中度、流动性受限资产比例、基金组合资产中 7 个工作日可变现资产的可变现价值以及压力测试等方式防范流动性风险，并于开放日对本基金的申购赎回情况进行监控，保持基金投资组合中的可用现金头寸与之相匹配，确保本基金资产的变现能力与投资者赎回需求的匹配与平衡。本基金的基金管理人在基金合同中设计了巨额赎回条款，约定在非常情况下赎回申请的处理方式，控制因开放申购赎回模式带来的流动性风险，有效保障基金持有人利益。于本报告期末，本基金组合资产中 7 个工作日可变现资产的账面价值超过经确认的当日净赎回金额。

本基金主要投资于上市交易的证券，除在本报告“期末本基金持有的流通受限证券”章节中列示的部分基金资产流通暂时受限制外（如有），其余均能及时变现。此外，本基金可通过卖出回购金融资产方式借入短期资金应对流动性需求。除本报告“期末债券正回购交易中作为抵押的债券”章节中列示的卖出回购金融资产款余额（如有）将在 1 个月内到期且计息外，本基金于资产负债表日所持有的金融负债的合同约定剩余到期日均为一年以内且一般不计息，可赎回基金份额净值无固定到期日且不计息，因此账面余额一般即为未折现的合约到期现金流量。本报告期内，本基金未发生重大流动性风险事件。

6.4.13.4 市场风险

市场风险是指基金所持金融工具的公允价值或未来现金流量因所处市场各类价格因素的变动而发生波动的风险，包括利率风险、外汇风险和其他价格风险。

6.4.13.4.1 利率风险

利率风险是指基金的现金流量和投资品种的公允价值受市场利率变动而发生波动的风险。货币资金、结算备付金及债券投资等品种的公允价值均面临在市场利率上升时出现下降的风险。本

基金的基金管理人定期对本基金面临的利率敏感性缺口进行监控，采用久期、凸度、VaR（在险价值）等量化风险指标评估基金的利率风险，并通过调整投资组合的久期等方法对上述利率风险进行管理。

6.4.13.4.1.1 利率风险敞口

单位：人民币元

本期末 2024 年 6 月 30 日	1 年以内	1-5 年	5 年以上	不计息	合计
资产					
货币资金	2,105,778.60	-	-	-	2,105,778.60
结算备付金	2,065,924.14	-	-	-	2,065,924.14
存出保证金	19,171.66	-	-	-	19,171.66
交易性金融资产	40,628,439.68	150,350,538.76	1,541,162.92	31,945,175.62	224,465,316.98
应收股利	-	-	-	38,701.41	38,701.41
应收申购款	-	-	-	529.12	529.12
应收清算款	-	-	-	215,423.82	215,423.82
资产总计	44,819,314.08	150,350,538.76	1,541,162.92	32,199,829.97	228,910,845.73
负债					
应付赎回款	-	-	-	990,306.63	990,306.63
应付管理人报酬	-	-	-	155,811.79	155,811.79
应付托管费	-	-	-	29,214.69	29,214.69
应付清算款	-	-	-	95,445.15	95,445.15
卖出回购金融资产款	7,300,635.60	-	-	-	7,300,635.60
应付销售服务费	-	-	-	33,953.67	33,953.67
应交税费	-	-	-	252.29	252.29
其他负债	-	-	-	111,296.64	111,296.64
负债总计	7,300,635.60	-	-	1,416,280.86	8,716,916.46
利率敏感度缺口	37,518,678.48	150,350,538.76	1,541,162.92	30,783,549.11	220,193,929.27
上年度末 2023 年 12 月 31 日	1 年以内	1-5 年	5 年以上	不计息	合计
资产					
货币资金	3,750,702.96	-	-	-	3,750,702.96
结算备付金	954,459.72	-	-	-	954,459.72
存出保证金	51,550.23	-	-	-	51,550.23
交易性金融资产	109,869,227.13	295,336,478.51	41,885,852.14	59,000,208.53	506,091,766.31
买入返售金融资产	-1,152.20	-	-	-	-1,152.20
应收清算款	-	-	-	13,187,170.94	13,187,170.94
资产总计	114,624,787.84	295,336,478.51	41,885,852.14	72,187,379.47	524,034,497.96
负债					
应付管理人报酬	-	-	-	315,453.35	315,453.35
应付托管费	-	-	-	59,147.47	59,147.47
应付清算款	-	-	-	13,583,513.80	13,583,513.80

卖出回购金融资产款	43,310,751.13	-	-	-	43,310,751.13
应付销售服务费	-	-	-	72,863.44	72,863.44
应交税费	-	-	-	349.73	349.73
其他负债	-	-	-	124,119.64	124,119.64
负债总计	43,310,751.13	-	-	14,155,447.43	57,466,198.56
利率敏感度缺口	71,314,036.71	295,336,478.51	41,885,852.14	58,031,932.04	466,568,299.40

注：表中所示为本基金资产及负债的账面价值，并按照合同约定的利率重新定价日或到期日孰早者予以分类。

6.4.13.4.1.2 利率风险的敏感性分析

假设	除市场利率以外的其他市场变量保持不变		
分析	相关风险变量的变动	对资产负债表日基金资产净值的影响金额（单位：人民币元）	
		本期末（2024年6月30日）	上年度末（2023年12月31日）
	1. 市场利率下降 25 个基点	794,963.86	2,038,343.21
2. 市场利率上升 25 个基点	-788,655.99	-2,020,040.93	

6.4.13.4.2 外汇风险

外汇风险是指金融工具的公允价值或未来现金流量因外汇汇率变动而发生波动的风险。本基金持有以非记账本位币人民币计价的资产和负债，因此存在相应的外汇风险。基金管理人每日对本基金的外汇头寸进行监控。

6.4.13.4.2.1 外汇风险敞口

单位：人民币元

项目	本期末 2024年6月30日			
	美元 折合人民币 元	港币 折合人民币元	其他币种 折合人民币元	合计
以外币计价的资产				
交易性金融资产	-	2,223,690.06	-	2,223,690.06
应收股利	-	38,701.41	-	38,701.41
资产合计	-	2,262,391.47	-	2,262,391.47

以外币计价的 负债				
负债合计	-	-	-	-
资产负债表外 汇风险敞口净 额	-	2,262,391.47	-	2,262,391.47
项目	上年度末 2023 年 12 月 31 日			
	美元 折合人民 币元	港币 折合人民币元	其他币种 折合人民币元	合计
以外币计价的 资产				
交易性金融资 产	-	5,108,670.25	-	5,108,670.25
资产合计	-	5,108,670.25	-	5,108,670.25
以外币计价的 负债				
负债合计	-	-	-	-
资产负债表外 汇风险敞口净 额	-	5,108,670.25	-	5,108,670.25

6.4.13.4.2.2 外汇风险的敏感性分析

假设	除市场汇率以外的其他市场变量保持不变		
分析	相关风险变量的变 动	对资产负债表日基金资产净值的 影响金额（单位：人民币元）	
		本期末（2024 年 6 月 30 日）	上年度末（2023 年 12 月 31 日）
	1. 所有外币相对人 民币升值 5%	113,119.57	255,433.51
	2. 所有外币相对人 民币贬值 5%	-113,119.57	-255,433.51

6.4.13.4.3 其他价格风险

其他价格风险是指基金所持金融工具的公允价值或未来现金流量因除市场利率和外汇汇率以外的市场价格因素变动而发生波动的风险。本基金主要投资于证券交易所上市或银行间同业市场交易的证券，所面临的其他价格风险来源于单个证券发行主体自身经营情况或特殊事项的影响，也可能来源于证券市场整体波动的影响。

本基金通过投资组合的分散化降低其他价格风险。本基金股票投资,可交换债券投资,可转换债券投资合计占基金资产的比例为 10% - 30% (其中,港股通标的股票投资占股票资产的比例为 0%-50%); 本基金投资于同业存单的比例不超过基金资产的 20%; 每个交易日日终在扣除国债期货合约、股指期货合约和股票期权合约需缴纳的交易保证金后,本基金保持不低于基金资产净值 5% 的现金或者到期日在一年以内的政府债券,其中现金不包括结算备付金、存出保证金、应收申购款等。此外,本基金的基金管理人每日对本基金所持有的证券价格实施监控,定期运用多种定量方法对基金进行风险度量,包括 VaR (在险价值) 等量化指标评估本基金潜在的价格风险,及时可靠地对风险进行跟踪和控制。

6.4.13.4.3.1 其他价格风险敞口

金额单位: 人民币元

项目	本期末 2024 年 6 月 30 日		上年度末 2023 年 12 月 31 日	
	公允价值	占基金资产净值 比例 (%)	公允价值	占基金资产净值 比例 (%)
交易性金融资产—股票投资	31,945,175.62	14.51	59,000,208.53	12.65
交易性金融资产—基金投资	-	-	-	-
交易性金融资产—贵金属投资	-	-	-	-
衍生金融资产—权证投资	-	-	-	-
其他	-	-	-	-
合计	31,945,175.62	14.51	59,000,208.53	12.65

6.4.13.4.3.2 其他价格风险的敏感性分析

假设	除沪深 300 指数以外的其他市场变量保持不变		
分析	相关风险变量的变动	对资产负债表日基金资产净值的影响金额 (单位: 人民币元)	
		本期末 (2024 年 6 月 30 日)	上年度末 (2023 年 12 月 31 日)
	1. 沪深 300 指数上升 5%		1,582,259.19
2. 沪深 300 指数下降 5%		-1,582,259.19	-2,527,712.99

6.4.14 公允价值

6.4.14.1 金融工具公允价值计量的方法

公允价值计量结果所属的层次，由对公允价值计量整体而言具有重要意义的输入值所属的最低层次决定：第一层次：相同资产或负债在活跃市场上未经调整的报价；第二层次：除第一层次输入值外相关资产或负债直接或间接可观察的输入值；第三层次：相关资产或负债的不可观察输入值。

6.4.14.2 持续的以公允价值计量的金融工具

6.4.14.2.1 各层次金融工具的公允价值

单位：人民币元

公允价值计量结果所属的层次	本期末 2024 年 6 月 30 日	上年度末 2023 年 12 月 31 日
第一层次	60,379,507.44	132,516,245.35
第二层次	164,085,809.54	373,575,520.96
第三层次	-	-
合计	224,465,316.98	506,091,766.31

6.4.14.2.2 公允价值所属层次间的重大变动

本基金调整公允价值计量层次转换时点的相关会计政策在前后各会计期间保持一致。

对于公开市场交易的证券等投资，若出现交易不活跃、非公开发行等情况，本基金不会于交易不活跃期间及限售期间将相关投资的公允价值列入第一层次，并根据估值调整中采用的对公允价值计量整体而言具有重要意义的输入值所属的最低层次，确定相关投资的公允价值应属第二层次或第三层次。

6.4.14.3 非持续的以公允价值计量的金融工具的说明

本基金于本期末及上年度末均未持有非持续的以公允价值计量的金融工具。

6.4.14.4 不以公允价值计量的金融工具的相关说明

本基金持有的不以公允价值计量的金融工具为以摊余成本计量的金融资产和金融负债，这些金融工具因其剩余期限较短，所以其账面价值与公允价值相若。

6.4.15 有助于理解和分析会计报表需要说明的其他事项

截至资产负债表日，本基金无需要说明的其他事项。

§ 7 投资组合报告

7.1 期末基金资产组合情况

金额单位：人民币元

序号	项目	金额	占基金总资产的比例 (%)
1	权益投资	31,945,175.62	13.96
	其中：股票	31,945,175.62	13.96
2	基金投资	-	-
3	固定收益投资	192,520,141.36	84.10
	其中：债券	192,520,141.36	84.10
	资产支持证券	-	-
4	贵金属投资	-	-
5	金融衍生品投资	-	-
6	买入返售金融资产	-	-
	其中：买断式回购的买入返售金融资产	-	-
7	银行存款和结算备付金合计	4,171,702.74	1.82
8	其他各项资产	273,826.01	0.12
9	合计	228,910,845.73	100.00

注：本基金本报告期末通过港股通交易机制投资的港股市值为 2,223,690.06 元，占净值比例 1.01%。

7.2 报告期末按行业分类的股票投资组合

7.2.1 报告期末按行业分类的境内股票投资组合

金额单位：人民币元

代码	行业类别	公允价值（元）	占基金资产净值比例 (%)
A	农、林、牧、渔业	-	-
B	采矿业	1,001,449.00	0.45
C	制造业	20,488,838.76	9.30
D	电力、热力、燃气及水生产和供应业	232,875.00	0.11
E	建筑业	-	-
F	批发和零售业	518,339.80	0.24
G	交通运输、仓储和邮政业	1,094,769.00	0.50
H	住宿和餐饮业	-	-
I	信息传输、软件和信息技术服务业	70,740.00	0.03
J	金融业	4,488,883.00	2.04
K	房地产业	1,023,354.00	0.46
L	租赁和商务服务业	82,416.00	0.04

M	科学研究和技术服务业	-	-
N	水利、环境和公共设施管理业	361,713.00	0.16
O	居民服务、修理和其他服务业	-	-
P	教育	-	-
Q	卫生和社会工作	231,168.00	0.10
R	文化、体育和娱乐业	126,940.00	0.06
S	综合	-	-
	合计	29,721,485.56	13.50

7.2.2 报告期末按行业分类的港股通投资股票投资组合

行业类别	公允价值（人民币）	占基金资产净值比例（%）
能源	511,100.80	0.23
原材料	-	-
工业	-	-
非日常生活消费品	-	-
日常消费品	835,029.19	0.38
医疗保健	-	-
金融	-	-
信息技术	-	-
通讯业务	-	-
公用事业	-	-
房地产	877,560.07	0.40
合计	2,223,690.06	1.01

注：以上分类采用财汇提供的国际通用行业分类标准。

7.3 期末按公允价值占基金资产净值比例大小排序的所有股票投资明细

金额单位：人民币元

序号	股票代码	股票名称	数量（股）	公允价值（元）	占基金资产净值比例（%）
1	600585	海螺水泥	73,800	1,740,942.00	0.79
2	601318	中国平安	35,200	1,455,872.00	0.66
3	000333	美的集团	15,500	999,750.00	0.45
4	600036	招商银行	29,000	991,510.00	0.45
5	00688	中国海外发展	70,000	865,038.10	0.39
6	00288	万洲国际	178,000	835,029.19	0.38
7	600519	贵州茅台	500	733,695.00	0.33
8	300750	宁德时代	3,900	702,117.00	0.32
9	002466	天齐锂业	17,600	526,416.00	0.24
10	601225	陕西煤业	20,300	523,131.00	0.24
11	00883	中国海洋石油	25,000	511,100.80	0.23
12	001979	招商蛇口	57,200	502,788.00	0.23
13	000858	五粮液	3,700	473,748.00	0.22
14	002142	宁波银行	21,100	465,466.00	0.21
15	000001	平安银行	45,400	460,810.00	0.21

16	300014	亿纬锂能	11,500	459,080.00	0.21
17	600887	伊利股份	17,200	444,448.00	0.20
18	000538	云南白药	8,600	439,890.00	0.20
19	000568	泸州老窖	3,000	430,470.00	0.20
20	002831	裕同科技	16,300	417,117.00	0.19
21	002352	顺丰控股	11,600	414,004.00	0.19
22	600048	保利发展	46,700	409,092.00	0.19
23	002008	大族激光	18,000	374,400.00	0.17
24	300207	欣旺达	24,400	370,148.00	0.17
25	601088	中国神华	8,300	368,271.00	0.17
26	002926	华西证券	55,800	367,722.00	0.17
27	002415	海康威视	11,800	364,738.00	0.17
28	002120	韵达股份	46,900	363,006.00	0.16
29	300470	中密控股	10,600	358,386.00	0.16
30	600909	华安证券	84,700	356,587.00	0.16
31	600196	复星医药	16,000	354,240.00	0.16
32	300146	汤臣倍健	25,100	340,105.00	0.15
33	002507	涪陵榨菜	26,200	320,950.00	0.15
34	603899	晨光股份	10,200	319,056.00	0.14
35	600967	内蒙一机	40,400	290,880.00	0.13
36	300450	先导智能	16,900	281,047.00	0.13
37	002841	视源股份	9,400	277,582.00	0.13
38	002233	塔牌集团	36,300	265,353.00	0.12
39	000651	格力电器	6,400	251,008.00	0.11
40	002007	华兰生物	15,800	249,482.00	0.11
41	601939	建设银行	33,400	247,160.00	0.11
42	601311	骆驼股份	30,100	241,402.00	0.11
43	603589	口子窖	6,100	239,059.00	0.11
44	002266	浙富控股	84,700	236,313.00	0.11
45	002139	拓邦股份	22,200	235,764.00	0.11
46	001289	龙源电力	13,500	232,875.00	0.11
47	300015	爱尔眼科	22,400	231,168.00	0.10
48	002396	星网锐捷	17,400	229,854.00	0.10
49	300896	爱美客	1,300	223,730.00	0.10
50	300957	贝泰妮	4,600	222,272.00	0.10
51	002508	老板电器	10,000	221,000.00	0.10
52	002727	一心堂	13,500	203,715.00	0.09
53	000089	深圳机场	29,900	191,061.00	0.09
54	603659	璞泰来	13,400	189,342.00	0.09
55	000848	承德露露	23,900	187,854.00	0.09
56	002402	和而泰	17,500	187,425.00	0.09
57	300257	开山股份	18,100	182,810.00	0.08
58	300595	欧普康视	11,100	174,048.00	0.08

59	002493	荣盛石化	18,000	173,880.00	0.08
60	002258	利尔化学	21,500	172,430.00	0.08
61	600702	舍得酒业	3,000	170,010.00	0.08
62	002250	联化科技	34,700	166,560.00	0.08
63	600433	冠豪高新	62,800	166,420.00	0.08
64	600521	华海药业	9,500	161,975.00	0.07
65	002706	良信股份	23,300	159,838.00	0.07
66	002020	京新药业	14,900	156,003.00	0.07
67	002697	红旗连锁	33,200	153,716.00	0.07
68	000902	新洋丰	12,900	153,123.00	0.07
69	000811	冰轮环境	15,800	152,470.00	0.07
70	000915	华特达因	5,000	150,800.00	0.07
71	002483	润邦股份	33,200	149,732.00	0.07
72	603676	卫信康	18,500	148,185.00	0.07
73	603093	南华期货	16,600	143,756.00	0.07
74	603678	火炬电子	5,800	143,202.00	0.07
75	605009	豪悦护理	3,500	138,040.00	0.06
76	002228	合兴包装	58,600	137,124.00	0.06
77	603267	鸿远电子	4,000	136,400.00	0.06
78	603989	艾华集团	9,600	134,976.00	0.06
79	300726	宏达电子	5,900	134,520.00	0.06
80	603866	桃李面包	26,400	133,848.00	0.06
81	603587	地素时尚	10,800	132,624.00	0.06
82	603987	康德莱	21,600	131,976.00	0.06
83	600073	光明肉业	23,900	131,689.00	0.06
84	603609	禾丰股份	20,100	131,454.00	0.06
85	002752	昇兴股份	25,400	128,524.00	0.06
86	603230	内蒙新华	11,000	126,940.00	0.06
87	000507	珠海港	28,600	126,698.00	0.06
88	603886	元祖股份	8,400	126,504.00	0.06
89	603187	海容冷链	10,800	125,928.00	0.06
90	600323	瀚蓝环境	6,000	125,400.00	0.06
91	300196	长海股份	12,200	123,586.00	0.06
92	603416	信捷电气	4,300	122,894.00	0.06
93	600814	杭州解百	20,800	122,720.00	0.06
94	002475	立讯精密	3,100	121,861.00	0.06
95	000789	万年青	26,700	121,218.00	0.06
96	002353	杰瑞股份	3,400	119,272.00	0.05
97	002677	浙江美大	14,500	117,595.00	0.05
98	000655	金岭矿业	19,900	110,047.00	0.05
99	002810	山东赫达	9,000	106,020.00	0.05
100	002301	齐心集团	21,900	105,777.00	0.05
101	002249	大洋电机	21,200	100,276.00	0.05

102	603180	金牌家居	5,200	99,372.00	0.05
103	600352	浙江龙盛	11,500	98,785.00	0.04
104	002582	好想你	17,200	92,364.00	0.04
105	002595	豪迈科技	2,200	83,974.00	0.04
106	002546	新联电子	25,800	83,850.00	0.04
107	002027	分众传媒	13,600	82,416.00	0.04
108	002968	新大正	8,800	78,408.00	0.04
109	603856	东宏股份	7,700	78,386.00	0.04
110	002063	远光软件	13,500	70,740.00	0.03
111	600419	天润乳业	8,700	69,339.00	0.03
112	002469	三维化学	11,600	66,120.00	0.03
113	300841	康华生物	1,300	65,832.00	0.03
114	000895	双汇发展	2,600	61,802.00	0.03
115	002138	顺络电子	1,700	46,682.00	0.02
116	300259	新天科技	18,100	45,793.00	0.02
117	603228	景旺电子	1,400	44,520.00	0.02
118	300286	安科瑞	1,900	41,116.00	0.02
119	600201	生物股份	5,300	38,213.00	0.02
120	603883	老百姓	2,080	38,188.80	0.02
121	002960	青鸟消防	2,800	35,392.00	0.02
122	001914	招商积余	3,300	33,066.00	0.02
123	688425	铁建重工	8,682	31,949.76	0.01
124	600298	安琪酵母	1,100	30,723.00	0.01
125	002080	中材科技	2,100	27,090.00	0.01
126	002412	汉森制药	3,300	17,061.00	0.01
127	603816	顾家家居	500	16,145.00	0.01
128	00081	中国海外宏洋集团	7,000	12,521.97	0.01
129	603639	海利尔	400	4,868.00	0.00
130	300121	阳谷华泰	400	3,120.00	0.00

7.4 报告期内股票投资组合的重大变动

7.4.1 累计买入金额超出期初基金资产净值 2%或前 20 名的股票明细

金额单位：人民币元

序号	股票代码	股票名称	本期累计买入金额	占期初基金资产净值比例 (%)
1	600519	贵州茅台	857,336.00	0.18
2	000858	五粮液	559,255.00	0.12
3	000568	泸州老窖	449,271.00	0.10
4	001289	龙源电力	298,491.00	0.06
5	300015	爱尔眼科	291,746.00	0.06
6	300896	爱美客	282,935.00	0.06
7	300957	贝泰妮	270,022.00	0.06

8	601939	建设银行	236,283.00	0.05
9	600702	舍得酒业	228,281.00	0.05
10	00081	中国海外宏洋集团	186,819.71	0.04
11	000811	冰轮环境	184,047.00	0.04
12	002706	良信股份	183,563.00	0.04
13	002063	远光软件	183,149.00	0.04
14	000915	华特达因	180,549.00	0.04
15	002697	红旗连锁	180,125.00	0.04
16	603093	南华期货	180,113.00	0.04
17	002020	京新药业	179,848.00	0.04
18	600814	杭州解百	151,426.00	0.03
19	603230	内蒙新华	151,043.00	0.03
20	300286	安科瑞	150,510.00	0.03

注：本项的“累计买入金额”按买入成交金额（成交单价乘以成交数量）填列，不考虑相关交易费用。

7.4.2 累计卖出金额超出期初基金资产净值 2%或前 20 名的股票明细

金额单位：人民币元

序号	股票代码	股票名称	本期累计卖出金额	占期初基金资产净值比例(%)
1	000333	美的集团	1,782,566.00	0.38
2	02202	万科企业	1,397,661.69	0.30
3	600585	海螺水泥	1,112,790.00	0.24
4	300750	宁德时代	1,097,884.00	0.24
5	601318	中国平安	1,085,389.00	0.23
6	601225	陕西煤业	1,040,827.00	0.22
7	600036	招商银行	1,030,880.00	0.22
8	00883	中国海洋石油	841,492.88	0.18
9	00688	中国海外发展	724,594.38	0.16
10	601088	中国神华	662,232.00	0.14
11	600299	安迪苏	560,091.00	0.12
12	001979	招商蛇口	541,614.00	0.12
13	600346	恒力石化	538,398.00	0.12
14	002938	鹏鼎控股	499,422.00	0.11
15	603337	杰克股份	487,445.00	0.10
16	002673	西部证券	481,617.00	0.10
17	002595	豪迈科技	465,662.00	0.10
18	002916	深南电路	459,131.00	0.10
19	600038	中直股份	446,587.00	0.10
20	000877	天山股份	391,980.00	0.08

注：本项的“累计卖出金额”按卖出成交金额（成交单价乘以成交数量）填列，不考虑相关交易费

用。

7.4.3 买入股票的成本总额及卖出股票的收入总额

单位：人民币元

买入股票成本（成交）总额	7,045,691.80
卖出股票收入（成交）总额	32,506,588.81

注：“买入股票成本（成交）总额”、“卖出股票收入（成交）总额”均按买卖成交金额（成交单价乘以成交数量）填列，不考虑相关交易费用。

7.5 期末按债券品种分类的债券投资组合

金额单位：人民币元

序号	债券品种	公允价值	占基金资产净值比例（%）
1	国家债券	-	-
2	央行票据	-	-
3	金融债券	164,085,809.54	74.52
	其中：政策性金融债	20,331,519.13	9.23
4	企业债券	-	-
5	企业短期融资券	-	-
6	中期票据	-	-
7	可转债（可交换债）	28,434,331.82	12.91
8	同业存单	-	-
9	其他	-	-
10	合计	192,520,141.36	87.43

7.6 期末按公允价值占基金资产净值比例大小排序的前五名债券投资明细

金额单位：人民币元

序号	债券代码	债券名称	数量（张）	公允价值	占基金资产净值比例（%）
1	115668	23 兴业 05	200,000	20,681,272.33	9.39
2	115695	23 中银 02	200,000	20,652,778.08	9.38
3	115690	23 中金 G5	200,000	20,639,278.90	9.37
4	138870	23 海通 02	200,000	20,564,472.33	9.34
5	115803	23 国君 G7	200,000	20,467,784.11	9.30

7.7 期末按公允价值占基金资产净值比例大小排序的所有资产支持证券投资明细

本基金本报告期末未持有资产支持证券。

7.8 报告期末按公允价值占基金资产净值比例大小排序的前五名贵金属投资明细

本基金本报告期末未持有贵金属。

7.9 期末按公允价值占基金资产净值比例大小排序的前五名权证投资明细

本基金本报告期末未持有权证。

7.10 本基金投资股指期货的投资政策

本基金投资股指期货将根据风险管理的原则，以套期保值为目的，主要选择流动性好、交易活跃的股指期货合约，充分考虑股指期货的风险收益特征，通过多头或空头的套期保值策略，以改善投资组合的投资效果，降低投资组合的整体风险。

7.11 报告期末本基金投资的国债期货交易情况说明

7.11.1 本期国债期货投资政策

本基金投资国债期货将根据风险管理的原则，以套期保值为目的，以合理管理债券组合的久期、流动性和风险水平。

7.11.2 本期国债期货投资评价

本基金本报告期末未持有国债期货合约。

7.12 投资组合报告附注

7.12.1 基金投资的前十名证券的发行主体本期是否出现被监管部门立案调查，或在报告编制日前一年内受到公开谴责、处罚的情形

报告期内本基金投资的前十名证券除 23 兴业 05(代码: 115668 SH)、23 中银 02(代码: 115695 SH)、23 中金 G5(代码: 115690 SH)、23 海通 02(代码: 138870 SH)、23 国君 G7(代码: 115803 SH)、23 国证 07(代码: 148425 SZ)、23 中证 G1(代码: 138871 SH)、兴业转债(代码: 113052 SH)外其他证券的发行主体未有被监管部门立案调查，不存在报告编制日前一年内受到公开谴责、处罚的情形。

1. 兴业证券股份有限公司

2023 年 8 月 25 日，兴业证券股份有限公司因内部制度不完善被中国证券监督管理委员会福建监管局警示。

2023 年 11 月 14 日，兴业证券股份有限公司因未依法履行职责被合肥经济技术开发区财政局列入不良行为记录名单。

2024 年 3 月 7 日，兴业证券股份有限公司因涉嫌违反法律法规被北京证券交易所要求提交书面承诺。

2. 中银国际证券股份有限公司

2024 年 5 月 8 日，中银国际证券股份有限公司因未依法履行职责被全国中小企业股份转让系统有限责任公司要求提交书面承诺。

3. 中国国际金融股份有限公司

2024 年 1 月 8 日，中国国际金融股份有限公司因未及时披露公司重大事件被中国证券监督管理委员会出具警示函。

2024 年 1 月 18 日，中国国际金融股份有限公司因未及时披露公司重大事件被中国证券监督管理委员会浙江监管局出具警示函。

2024 年 4 月-5 月，中国国际金融股份有限公司因未及时披露公司重大事件被中国证券监督管理委员会北京监管局出具警示函、责令改正、责令合规检查与报告。

2024 年 5 月 29 日，中国国际金融股份有限公司因涉嫌违反法律法规被中国银行间市场交易商协会自律调查。

4. 海通证券股份有限公司

2023 年 11 月 9 日，海通证券股份有限公司因未依法履行职责被中国证券监督管理委员会出具警示函。

2023 年 11 月 17 日，海通证券股份有限公司因信息披露虚假或严重误导性陈述被中国证券监督管理委员会湖北监管局出具警示函。

2023 年 11 月 21 日，海通证券股份有限公司因未依法履行职责被上海证券交易所警示。

2024 年 1 月 5 日，海通证券股份有限公司因未依法履行职责被深圳证券交易所书面警示。

2024 年 1 月 22 日，海通证券股份有限公司因内部制度不完善被中国证券监督管理委员会上海监管局责令改正。

2024 年 1 月 29 日，海通证券股份有限公司因未依法履行职责被上海证券交易所监管谈话。

2024 年 2 月 1 日，海通证券股份有限公司因内部制度不完善被中国证券监督管理委员会上海监管局责令改正。

2024 年 4 月 13 日，海通证券股份有限公司因涉嫌违反法律法规被中国证券监督管理委员会立案调查。

2024 年 4 月 19 日，海通证券股份有限公司因未依法履行职责被中国证券监督管理委员会警告、罚款、没收违法所得、责令改正。

2024 年 4 月 29 日，海通证券股份有限公司因内部制度不完善、违规经营被中国证券监督管理委员会上海监管局责令改正。

2024 年 4 月 30 日，海通证券股份有限公司因未及时披露公司重大事件、内部制度不完善、未依法履行职责被中国证券监督管理委员会罚款、没收违法所得，被中国证券监督管理委员会广东监管局责令改正。

2024 年 5 月 8 日，海通证券股份有限公司因未依法履行职责被上海证券交易所通报批评。

2024 年 6 月 21 日，海通证券股份有限公司因未依法履行职责被上海证券交易所书面警示。

5. 国泰君安证券股份有限公司

2023 年 11 月 27 日，国泰君安证券股份有限公司因未依法履行职责被深圳证券交易所书面警示。

2024 年 1 月 8 日，国泰君安证券股份有限公司因未依法履行职责被中国证券监督管理委员会出具警示函。

2024 年 1 月 24 日，国泰君安证券股份有限公司因未依法履行职责被中国证券监督管理委员会安徽监管局出具警示函。

6. 国信证券股份有限公司

2023 年 9 月 6 日，国信证券股份有限公司因内部制度不完善被中国证券监督管理委员会责令改正。

2024 年 1 月 4 日，国信证券股份有限公司因未依法履行职责被深圳证券交易所书面警示。

2024 年 4 月 19 日，国信证券股份有限公司因内部制度不完善被中国证券监督管理委员会深圳监管局出具警示函。

2024 年 5 月 6 日，国信证券股份有限公司因未依法履行职责被中国证券监督管理委员会广东监管局出具警示函。

2024 年 5 月 10 日，国信证券股份有限公司因未依法履行职责被中国证券监督管理委员会浙江监管局出具警示函。

2024 年 6 月 9 日，国信证券股份有限公司因未按期申报税款被国家税务总局北京市西城区税务局第六税务所责令改正。

7. 中信证券股份有限公司

2023 年 7 月 13 日，中信证券股份有限公司因违规经营被中国证券监督管理委员会深圳监管局监管警示。

2023 年 8 月 29 日，中信证券股份有限公司因未依法履行职责被上海证券交易所书面警示。

2023 年 9 月 25 日，中信证券股份有限公司因未依法履行职责被深圳证券交易所监管警示、书面警示。

2023 年 9 月 28 日，中信证券股份有限公司因未依法履行职责被中国证券监督管理委员会监管约谈。

2024 年 1 月 12 日，中信证券股份有限公司因未依法履行职责被中国证券监督管理委员会监管警示。

2024 年 4 月 13 日，中信证券股份有限公司因涉嫌违反法律法规被中国证券监督管理委员会立案调查。

2024 年 4 月 19 日，中信证券股份有限公司因未依法履行职责被中国证券监督管理委员会警告、罚款、没收违法所得、责令改正。

2024 年 4 月 30 日，中信证券股份有限公司因未依法履行职责被中国证券监督管理委员会监管罚款、没收违法所得。

2024 年 4 月 30 日，中信证券股份有限公司因未依法履行职责被深圳证券交易所书面警示。

2024 年 5 月 10 日，中信证券股份有限公司因未依法履行职责被中国证券监督管理委员会广东监管局出具警示函。

8. 兴业银行股份有限公司

2023 年 10 月 31 日，兴业银行股份有限公司因未按期申报税款被国家税务总局上海市静安区税务局第十八税务所责令改正。

2024 年 1 月 22 日，兴业银行股份有限公司因未按期申报税款被国家税务总局上海市静安区税务局第十八税务所责令改正。

以上证券的投资已执行内部严格的投资决策流程，符合法律法规和公司制度的规定。

7.12.2 基金投资的前十名股票是否超出基金合同规定的备选股票库

本基金投资的前十名股票没有超出基金合同规定的备选股票库，本基金管理人从制度和流程上要求股票必须先入库再买入。

7.12.3 期末其他各项资产构成

单位：人民币元

序号	名称	金额
1	存出保证金	19,171.66
2	应收清算款	215,423.82
3	应收股利	38,701.41
4	应收利息	-
5	应收申购款	529.12
6	其他应收款	-
7	待摊费用	-
8	其他	-
9	合计	273,826.01

7.12.4 期末持有的处于转股期的可转换债券明细

金额单位：人民币元

序号	债券代码	债券名称	公允价值	占基金资产净值比例（%）
----	------	------	------	--------------

1	113052	兴业转债	13,203,638.07	6.00
2	118034	晶能转债	793,675.99	0.36
3	110081	闻泰转债	657,047.89	0.30
4	127089	晶澳转债	585,761.34	0.27
5	110085	通 22 转债	396,626.30	0.18
6	113053	隆 22 转债	394,791.38	0.18
7	113655	欧 22 转债	370,479.94	0.17
8	123093	金陵转债	291,485.81	0.13
9	123179	立高转债	261,431.95	0.12
10	123144	裕兴转债	260,589.25	0.12
11	123180	浙矿转债	253,473.10	0.12
12	113059	福莱转债	243,531.48	0.11
13	113657	再 22 转债	230,095.15	0.10
14	113640	苏利转债	225,421.57	0.10
15	113608	威派转债	216,568.46	0.10
16	123065	宝莱转债	213,239.20	0.10
17	113649	丰山转债	205,151.82	0.09
18	123215	铭利转债	203,534.52	0.09
19	123072	乐歌转债	203,121.37	0.09
20	118029	富淼转债	201,322.67	0.09
21	123151	康医转债	191,168.64	0.09
22	118006	阿拉转债	187,693.37	0.09
23	123126	瑞丰转债	187,339.81	0.09
24	127059	永东转 2	187,288.83	0.09
25	113048	晶科转债	183,343.29	0.08
26	123165	回天转债	174,240.16	0.08
27	123168	惠云转债	173,642.08	0.08
28	127044	蒙娜转债	171,691.06	0.08
29	123166	蒙泰转债	164,965.71	0.07
30	118005	天奈转债	164,818.05	0.07
31	128117	道恩转债	162,069.80	0.07
32	123122	富瀚转债	161,413.33	0.07
33	118039	煜邦转债	159,332.59	0.07
34	118032	建龙转债	158,850.58	0.07
35	113641	华友转债	157,273.87	0.07
36	113650	博 22 转债	153,246.50	0.07
37	113644	艾迪转债	152,875.45	0.07
38	111009	盛泰转债	150,824.64	0.07
39	111001	山玻转债	147,172.49	0.07
40	118040	宏微转债	145,123.84	0.07
41	128144	利民转债	143,601.80	0.07
42	123082	北陆转债	143,438.05	0.07
43	118011	银微转债	138,759.75	0.06

44	113653	永 22 转债	132,927.40	0.06
45	127087	星帅转 2	132,703.10	0.06
46	127042	嘉美转债	132,018.15	0.06
47	113654	永 02 转债	130,534.65	0.06
48	111004	明新转债	128,579.24	0.06
49	123233	凯盛转债	125,736.82	0.06
50	113618	美诺转债	114,910.34	0.05
51	127060	湘佳转债	112,175.28	0.05
52	123185	能辉转债	112,052.72	0.05
53	123183	海顺转债	105,799.59	0.05
54	123071	天能转债	101,189.48	0.05
55	128097	奥佳转债	100,991.74	0.05
56	123132	回盛转债	100,555.18	0.05
57	123214	东宝转债	98,794.26	0.04
58	128095	恩捷转债	98,345.82	0.04
59	123193	海能转债	98,083.92	0.04
60	123154	火星转债	97,714.71	0.04
61	127068	顺博转债	97,539.51	0.04
62	113668	鹿山转债	94,086.00	0.04
63	123100	朗科转债	92,893.82	0.04
64	128125	华阳转债	92,500.96	0.04
65	118031	天 23 转债	90,994.21	0.04
66	123160	泰福转债	89,642.87	0.04
67	113679	芯能转债	87,102.92	0.04
68	123104	卫宁转债	84,938.52	0.04
69	123159	崧盛转债	83,547.74	0.04
70	123121	帝尔转债	82,857.40	0.04
71	123113	仙乐转债	81,400.00	0.04
72	113584	家悦转债	80,713.96	0.04
73	123149	通裕转债	78,767.61	0.04
74	111014	李子转债	77,476.40	0.04
75	128116	瑞达转债	76,948.08	0.03
76	113606	荣泰转债	76,881.31	0.03
77	127024	盈峰转债	76,799.34	0.03
78	123076	强力转债	76,507.51	0.03
79	118014	高测转债	74,203.57	0.03
80	123124	晶瑞转 2	72,668.27	0.03
81	118035	国力转债	71,964.96	0.03
82	113542	好客转债	69,521.73	0.03
83	123088	威唐转债	69,372.51	0.03
84	123120	隆华转债	69,022.39	0.03
85	127062	垒知转债	68,253.65	0.03
86	113627	太平转债	66,965.78	0.03

87	123169	正海转债	65,942.75	0.03
88	113647	禾丰转债	65,673.36	0.03
89	128071	合兴转债	58,459.60	0.03
90	127051	博杰转债	57,878.83	0.03
91	113624	正川转债	57,498.37	0.03
92	123115	捷捷转债	56,475.16	0.03
93	123174	精锻转债	55,899.50	0.03
94	118015	芯海转债	55,759.24	0.03
95	110082	宏发转债	50,273.63	0.02
96	128135	洽洽转债	45,410.03	0.02
97	123211	阳谷转债	45,408.69	0.02
98	128130	景兴转债	45,292.57	0.02
99	113677	华懋转债	44,362.28	0.02
100	123039	开润转债	37,973.99	0.02
101	127078	优彩转债	37,947.98	0.02
102	128131	崇达转 2	35,464.46	0.02
103	113597	佳力转债	34,981.68	0.02
104	123091	长海转债	34,749.34	0.02
105	113670	金 23 转债	34,291.90	0.02
106	113605	大参转债	33,281.13	0.02
107	127046	百润转债	32,460.82	0.01
108	113636	甬金转债	30,753.18	0.01
109	123161	强联转债	26,554.02	0.01
110	123108	乐普转 2	23,374.07	0.01
111	127041	弘亚转债	23,041.18	0.01
112	113579	健友转债	22,711.97	0.01
113	123202	祥源转债	21,509.82	0.01
114	123133	佩蒂转债	16,949.79	0.01
115	118033	华特转债	16,765.77	0.01
116	118009	华锐转债	16,164.80	0.01
117	127088	赫达转债	15,573.48	0.01
118	127017	万青转债	12,178.40	0.01
119	123064	万孚转债	12,090.78	0.01
120	110076	华海转债	11,946.26	0.01
121	118038	金宏转债	8,922.36	0.00
122	113660	寿 22 转债	6,688.58	0.00
123	123152	润禾转债	5,777.68	0.00

7.12.5 期末前十名股票中存在流通受限情况的说明

本基金本报告期末前十名股票中不存在流通受限情况。

7.12.6 投资组合报告附注的其他文字描述部分

由于四舍五入原因，分项之和与合计可能有尾差。

§ 8 基金份额持有人信息

8.1 期末基金份额持有人户数及持有人结构

份额单位：份

份额级别	持有人户数 (户)	户均持有的基金份额	持有人结构			
			机构投资者		个人投资者	
			持有份额	占总份额比例 (%)	持有份额	占总份额比例 (%)
安信稳健增益 6 个月持有混合 A	643	139,761.46	0.00	0.00	89,866,617.12	100.00
安信稳健增益 6 个月持有混合 C	955	135,763.39	3,500,270.00	2.70	126,153,766.64	97.30
合计	1,585	138,498.84	3,500,270.00	1.59	216,020,383.76	98.41

注：机构/个人投资者持有份额占总份额比例的计算中，对下属分级基金，比例的分母采用各自级别的份额，对合计数，比例的分母采用下属分级基金份额的合计数（即期末基金份额总额）。

8.2 期末基金管理人的从业人员持有本基金的情况

项目	份额级别	持有份额总数 (份)	占基金总份额比例 (%)
基金管理人所有从业人员持有本基金	安信稳健增益 6 个月持有混合 A	1,097.30	0.00
	安信稳健增益 6 个月持有混合 C	21,083.62	0.02
	合计	22,180.92	0.01

注：管理人的从业人员持有基金占基金总份额比例的计算中，对下属分级基金，比例的分母采用各自级别的份额，对合计数，比例的分母采用下属分级基金份额的合计数（即期末基金份额总额）。

8.3 期末基金管理人的从业人员持有本开放式基金份额总量区间情况

项目	份额级别	持有基金份额总量的数量区间 (万份)
本公司高级管理人员、基金投资和研究部门负责人持有本开放式	安信稳健增益 6 个月持有混合 A	0
	安信稳健增益 6 个月持有混	0

基金	合 C	
	合计	0
本基金基金经理持有 本开放式基金	安信稳健增益 6 个月持有混 合 A	0
	安信稳健增益 6 个月持有混 合 C	0
	合计	0

§ 9 开放式基金份额变动

单位：份

项目	安信稳健增益 6 个月持有混合 A	安信稳健增益 6 个月持有混合 C
基金合同生效日 (2023 年 7 月 18 日) 基金份额总额	179,810,446.20	288,947,766.08
本报告期期初基金 份额总额	180,004,817.81	289,049,705.78
本报告期基金总申 购份额	166,001.10	111,014.01
减：本报告期基金总 赎回份额	90,304,201.79	159,506,683.15
本报告期基金拆分 变动份额	-	-
本报告期期末基金 份额总额	89,866,617.12	129,654,036.64

§ 10 重大事件揭示

10.1 基金份额持有人大会决议

本报告期内本基金未举行基金份额持有人大会。

10.2 基金管理人、基金托管人的专门基金托管部门的重大人事变动

一、基金管理人的重大人事变动

本报告期内，经安信基金管理有限责任公司第五届董事会第二次会议审议通过，张翼飞先生自 2024 年 3 月 26 日起卸任公司副总经理担任公司首席投资官（混合资产 CIO）。经安信基金管理有限责任公司股东会 2024 年第三次会议、第五届董事会第三次会议审议通过，自 2024 年 5 月 20 日起公司董事长由王连志先生变更为王苏望先生。

二、基金托管人的基金托管部门的重大人事变动

本报告期，基金托管人的专门基金托管部门未发生重大人事变动。

10.3 涉及基金管理人、基金财产、基金托管业务的诉讼

本报告期内本基金无涉及本基金管理人、基金财产、基金托管业务的诉讼事项。

10.4 基金投资策略的改变

本报告期内本基金投资策略未发生改变。

10.5 为基金进行审计的会计师事务所情况

本基金聘请的会计师事务所为安永华明会计师事务所（特殊普通合伙），该事务所自本基金合同生效以来为本基金提供审计服务至今。

10.6 管理人、托管人及其高级管理人员受稽查或处罚等情况

10.6.1 管理人及其高级管理人员受稽查或处罚等情况

措施 1	内容
受到稽查或处罚等措施的主体	管理人、高级管理人员
受到稽查或处罚等措施的时间	2024 年 05 月 28 日
采取稽查或处罚等措施的机构	深圳证监局
受到的具体措施类型	责令改正、警示函
受到稽查或处罚等措施的原因	违反《证券期货经营机构私募资产管理业务管理办法》的规定
管理人采取整改措施的情况（如提出整改意见）	管理人已完成整改
其他	无

10.6.2 托管人及其高级管理人员受稽查或处罚等情况

本报告期内，托管人及其高级管理人员未受到稽查或处罚等情况。

10.7 基金租用证券公司交易单元的有关情况

10.7.1 基金租用证券公司交易单元进行股票投资及佣金支付情况

金额单位：人民币元

券商名称	交易单元数量	股票交易		应支付该券商的佣金		备注
		成交金额	占当期股票成交总额的比例 (%)	佣金	占当期佣金总量的比例 (%)	
长江证券	2	39,552,280.61	100.00	28,840.12	100.00	-

注：根据中国证监会《公开募集证券投资基金证券交易费用管理规定》，本基金管理人制定了租用

证券公司交易单元的选择标准和程序规定。基金管理人综合考虑券商的研究能力后，确定证券公司的选择，并与被选择的证券公司签订协议。

10.7.2 基金租用证券公司交易单元进行其他证券投资的情况

金额单位：人民币元

券商名称	债券交易		债券回购交易		权证交易	
	成交金额	占当期债券成交总额的比例(%)	成交金额	占当期债券回购成交总额的比例(%)	成交金额	占当期权证成交总额的比例(%)
长江证券	188,425,629.06	100.00	1,370,230,000.00	100.00	-	-

10.8 其他重大事件

序号	公告事项	法定披露方式	法定披露日期
1	安信基金管理有限责任公司关于提醒投资者防范不法分子假冒本公司、本公司子公司、本公司员工名义从事诈骗活动的公告	证券日报, 证券时报, 中国证券报, 上海证券报	2024 年 1 月 3 日
2	安信基金管理有限责任公司关于公司董事变更情况公告	证券日报, 证券时报, 中国证券报, 上海证券报	2024 年 1 月 9 日
3	安信稳健增益 6 个月持有期混合型证券投资基金开放日常赎回及转换转出业务的公告	证券时报	2024 年 1 月 16 日
4	安信基金管理有限责任公司关于旗下 86 只基金 2023 年第 4 季度报告提示性公告	证券日报, 证券时报, 中国证券报, 上海证券报	2024 年 1 月 19 日
5	安信基金管理有限责任公司关于旗下部分开放式基金新增中航证券有限公司为基金销售服务机构的公告	证券日报, 证券时报, 中国证券报, 上海证券报	2024 年 2 月 21 日
6	安信基金管理有限责任公司关于旗下部分开放式基金新增麦高证券有限责任公司为基金销售服务机构的公告	证券日报, 证券时报, 中国证券报, 上海证券报	2024 年 3 月 7 日
7	安信基金管理有限责任公司高级管理人员变更公告	证券日报, 证券时报, 中国证券报, 上海证券报	2024 年 3 月 27 日
8	安信基金管理有限责任公司关于旗下 86 只基金 2023 年年度报告提示性公告	证券日报, 证券时报, 中国证券报, 上海证券报	2024 年 3 月 28 日
9	安信基金管理有限责任公司关于旗下 88 只基金 2024 年第 1 季度报告提示性公告	证券日报, 证券时报, 中国证券报, 上海证券报	2024 年 4 月 19 日
10	安信基金管理有限责任公司住所变更公告	证券日报, 证券时报, 中国证券报, 上海证券报	2024 年 4 月 23 日

11	安信基金管理有限责任公司关于新增基金直销账户信息的公告	证券日报, 证券时报, 中国证券报, 上海证券报	2024 年 4 月 26 日
----	-----------------------------	--------------------------	-----------------

§ 11 影响投资者决策的其他重要信息

11.1 报告期内单一投资者持有基金份额比例达到或超过 20%的情况

无。

11.2 影响投资者决策的其他重要信息

无。

§ 12 备查文件目录

12.1 备查文件目录

- 1、中国证监会准予安信稳健增益 6 个月持有期混合型证券投资基金募集的文件；
- 2、《安信稳健增益 6 个月持有期混合型证券投资基金基金合同》；
- 3、《安信稳健增益 6 个月持有期混合型证券投资基金托管协议》；
- 4、《安信稳健增益 6 个月持有期混合型证券投资基金招募说明书》；
- 5、中国证监会要求的其它文件。

12.2 存放地点

本基金管理人和基金托管人的住所。

12.3 查阅方式

上述文件可在安信基金管理有限责任公司互联网站上查阅，或者在营业时间内到安信基金管理有限责任公司查阅。

投资者对本报告书如有疑问，可咨询本基金管理人安信基金管理有限责任公司。

客户服务电话：4008-088-088

网址：<http://www.essencefund.com>

安信基金管理有限责任公司

2024 年 8 月 29 日