

# 农银汇理行业轮动混合型证券投资基金 2024 年中期报告

2024 年 6 月 30 日

基金管理人：农银汇理基金管理有限公司

基金托管人：中国民生银行股份有限公司

送出日期：2024 年 8 月 29 日

## § 1 重要提示及目录

### 1.1 重要提示

基金管理人的董事会、董事保证本报告所载资料不存在虚假记载、误导性陈述或重大遗漏，并对其内容的真实性、准确性和完整性承担个别及连带的法律责任。本中期报告已经三分之二以上独立董事签字同意，并由董事长签发。

基金托管人中国民生银行股份有限公司根据本基金合同规定，于 2024 年 8 月 22 日复核了本报告中的财务指标、净值表现、利润分配情况、财务会计报告、投资组合报告等内容，保证复核内容不存在虚假记载、误导性陈述或者重大遗漏。

基金管理人承诺以诚实信用、勤勉尽责的原则管理和运用基金资产，但不保证基金一定盈利。

基金的过往业绩并不代表其未来表现。投资有风险，投资者在作出投资决策前应仔细阅读本基金的招募说明书及其更新。

本报告中财务资料未经审计。

本报告期自 2024 年 1 月 1 日起至 6 月 30 日止。

## 1.2 目录

<b>§ 1 重要提示及目录</b>	<b>2</b>
1.1 重要提示	2
1.2 目录	3
<b>§ 2 基金简介</b>	<b>5</b>
2.1 基金基本情况	5
2.2 基金产品说明	5
2.3 基金管理人和基金托管人	5
2.4 信息披露方式	6
2.5 其他相关资料	6
<b>§ 3 主要财务指标和基金净值表现</b>	<b>6</b>
3.1 主要会计数据和财务指标	6
3.2 基金净值表现	7
<b>§ 4 管理人报告</b>	<b>9</b>
4.1 基金管理人及基金经理情况	9
4.2 管理人对报告期内本基金运作合规守信情况的说明	11
4.3 管理人对报告期内公平交易情况的专项说明	11
4.4 管理人对报告期内基金的投资策略和业绩表现的说明	11
4.5 管理人对宏观经济、证券市场及行业走势的简要展望	13
4.6 管理人对报告期内基金估值程序等事项的说明	14
4.7 管理人对报告期内基金利润分配情况的说明	15
4.8 报告期内管理人对本基金持有人数或基金资产净值预警情形的说明	15
<b>§ 5 托管人报告</b>	<b>15</b>
5.1 报告期内本基金托管人合规守信情况声明	15
5.2 托管人对报告期内本基金投资运作合规守信、净值计算、利润分配等情况的说明	15
5.3 托管人对本中期报告中财务信息内容的真实、准确和完整发表意见	15
<b>§ 6 半年度财务会计报告（未经审计）</b>	<b>15</b>
6.1 资产负债表	15
6.2 利润表	17
6.3 净资产变动表	18
6.4 报表附注	20
<b>§ 7 投资组合报告</b>	<b>38</b>
7.1 期末基金资产组合情况	38
7.2 报告期末按行业分类的股票投资组合	38
7.3 期末按公允价值占基金资产净值比例大小排序的所有股票投资明细	39
7.4 报告期内股票投资组合的重大变动	41
7.5 期末按债券品种分类的债券投资组合	42
7.6 期末按公允价值占基金资产净值比例大小排序的前五名债券投资明细	43

7.7 期末按公允价值占基金资产净值比例大小排序的所有资产支持证券投资明细 .....	43
7.8 报告期末按公允价值占基金资产净值比例大小排序的前五名贵金属投资明细 .....	43
7.9 期末按公允价值占基金资产净值比例大小排序的前五名权证投资明细 .....	43
7.10 本基金投资股指期货的投资政策 .....	43
7.11 报告期末本基金投资的国债期货交易情况说明 .....	43
7.12 投资组合报告附注 .....	43
<b>§ 8 基金份额持有人信息 .....</b>	<b>44</b>
8.1 期末基金份额持有人户数及持有人结构 .....	44
8.2 期末基金管理人的从业人员持有本基金的情况 .....	44
8.3 期末基金管理人的从业人员持有本开放式基金份额总量区间情况 .....	45
<b>§ 9 开放式基金份额变动 .....</b>	<b>45</b>
<b>§ 10 重大事件揭示 .....</b>	<b>46</b>
10.1 基金份额持有人大会决议 .....	46
10.2 基金管理人、基金托管人的专门基金托管部门的重大人事变动 .....	46
10.3 涉及基金管理人、基金财产、基金托管业务的诉讼 .....	46
10.4 基金投资策略的改变 .....	46
10.5 为基金进行审计的会计师事务所情况 .....	46
10.6 管理人、托管人及其高级管理人员受稽查或处罚等情况 .....	46
10.7 基金租用证券公司交易单元的有关情况 .....	47
10.8 其他重大事件 .....	47
<b>§ 11 影响投资者决策的其他重要信息 .....</b>	<b>48</b>
11.1 报告期内单一投资者持有基金份额比例达到或超过 20%的情况 .....	48
11.2 影响投资者决策的其他重要信息 .....	48
<b>§ 12 备查文件目录 .....</b>	<b>48</b>
12.1 备查文件目录 .....	48
12.2 存放地点 .....	49
12.3 查阅方式 .....	49

## § 2 基金简介

### 2.1 基金基本情况

基金名称	农银汇理行业轮动混合型证券投资基金	
基金简称	农银行业轮动混合	
基金主代码	660015	
基金运作方式	契约型开放式	
基金合同生效日	2012 年 11 月 14 日	
基金管理人	农银汇理基金管理有限公司	
基金托管人	中国民生银行股份有限公司	
报告期末基金份额总额	79,327,258.09 份	
基金合同存续期	不定期	
下属分级基金的基金简称	农银行业轮动混合 A	农银行业轮动混合 C
下属分级基金的交易代码	660015	015850
报告期末下属分级基金的份额总额	71,174,088.27 份	8,153,169.82 份

### 2.2 基金产品说明

投资目标	本基金将通过对宏观经济周期和行业景气度的分析判断，充分利用股票市场中不同行业之间的轮动效应，优化投资组合的行业配置，在严格控制风险的前提下，力争为投资者创造超越业绩比较基准的回报。
投资策略	本基金将重点围绕我国经济周期动力机制和发展规律，研究我国国民经济发展过程中的结构化特征，捕捉行业轮动效应下的投资机会。行业轮动策略是本基金的核心投资策略，其在战略层面上升为围绕对经济周期景气变动的判断来指导本基金实施大类资产配置；其在战术层面形成行业轮动为主，风格轮动、区域轮动和主题轮动为辅的组合投资策略，指导本基金实施股票资产类别配置；其在个股层面具化为在上述指导原则下的个股精选策略。
业绩比较基准	本基金的业绩比较基准为 75%×沪深 300 指数收益率+25%×中证全债指数收益率
风险收益特征	本基金为混合型基金，其预期风险和预期收益水平高于货币型基金、债券型基金，低于股票型基金。

### 2.3 基金管理人和基金托管人

项目	基金管理人	基金托管人
名称	农银汇理基金管理有限公司	中国民生银行股份有限公司
信息披露负责人	姓名	翟爱东
	联系电话	021-61095588
	电子邮箱	xuxin@abc-ca.com
客户服务电话	021-61095599	95568

传真	021-61095556	010-57093382
注册地址	中国（上海）自由贸易试验区银城路9号50层	北京市西城区复兴门内大街2号
办公地址	中国（上海）自由贸易试验区银城路9号50层	北京市西城区复兴门内大街2号
邮政编码	200120	100031
法定代表人	黄涛	高迎欣

## 2.4 信息披露方式

本基金选定的信息披露报纸名称	证券日报
登载基金中期报告正文的管理人互联网网址	<a href="http://www.abc-ca.com">http://www.abc-ca.com</a>
基金中期报告备置地点	中国（上海）自由贸易试验区银城路9号50层。

## 2.5 其他相关资料

项目	名称	办公地址
注册登记机构	农银汇理基金管理有限公司	中国（上海）自由贸易试验区银城路9号50层。

# § 3 主要财务指标和基金净值表现

## 3.1 主要会计数据和财务指标

金额单位：人民币元

3.1.1 期间数 据和指标	报告期(2024年1月1日-2024年6月30日)	
	农银行业轮动混合 A	农银行业轮动混合 C
本期已实现收益	-34,334,407.54	-11,379,727.23
本期利润	-32,044,532.72	-10,338,436.43
加权平均基金份额本期利润	-0.4454	-0.5296
本期加权平均净值利润率	-7.35%	-8.84%
本期基金份额净值增长率	-7.30%	-7.49%
3.1.2 期末数 据和指标	报告期末(2024年6月30日)	
期末可供分配利润	354,858,100.38	40,251,495.26
期末可供分配基金份额利润	4.9858	4.9369

期末基金资产净值	426,032,188.65	48,404,665.08
期末基金份额净值	5.9858	5.9369
3.1.3 累计期末指标	报告期末(2024年6月30日)	
基金份额累计净值增长率	547.47%	-8.16%

注：1、本期已实现收益指基金本期利息收入、投资收益、其他收入（不含公允价值变动收益）扣除相关费用后的余额，本期利润为本期已实现收益加上本期公允价值变动收益。

2、所述基金业绩指标不包括持有人认购或交易基金的各项费用，计入费用后实际收益水平要低于所列数字。

3、期末可供分配利润，采用期末资产负债表中未分配利润与未分配利润中已实现部分的孰低数。表中的“期末”均指本报告期最后一日，即6月30日。

## 3.2 基金净值表现

### 3.2.1 基金份额净值增长率及其与同期业绩比较基准收益率的比较

农银行业轮动混合 A

阶段	份额净值增长率①	份额净值增长率标准差②	业绩比较基准收益率③	业绩比较基准收益率标准差④	①-③	②-④
过去一个月	-1.61%	0.90%	-2.24%	0.36%	0.63%	0.54%
过去三个月	-3.25%	1.21%	-1.11%	0.56%	-2.14%	0.65%
过去六个月	-7.30%	1.59%	1.83%	0.67%	-9.13%	0.92%
过去一年	-22.40%	1.47%	-5.87%	0.65%	-16.53%	0.82%
过去三年	-6.89%	1.72%	-22.98%	0.78%	16.09%	0.94%
自基金合同生效起至今	547.47%	1.68%	68.55%	1.02%	478.92%	0.66%

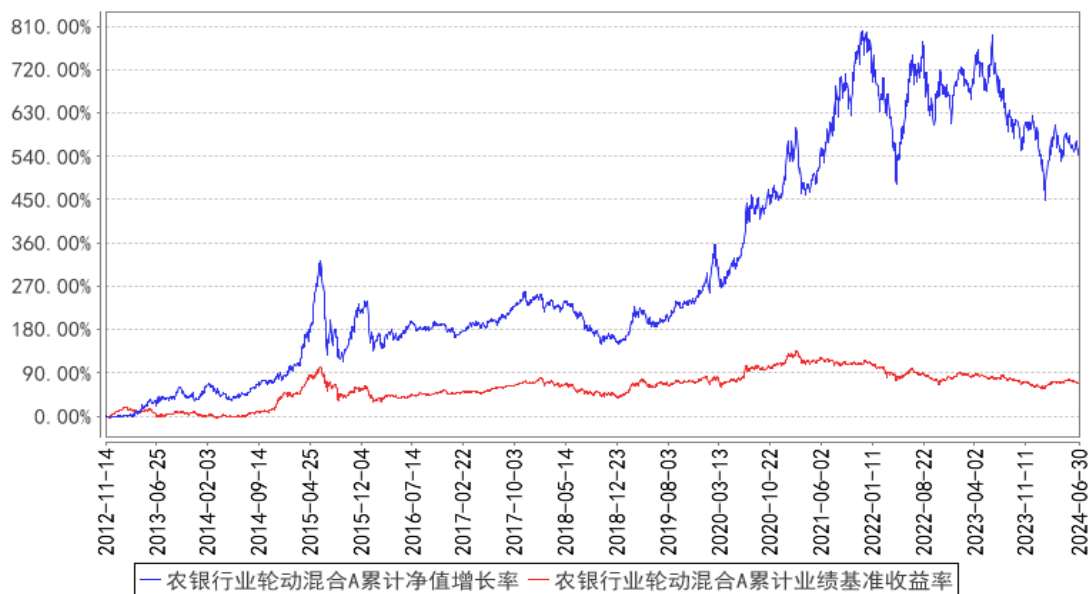
农银行业轮动混合 C

阶段	份额净值增长率①	份额净值增长率标准差②	业绩比较基准收益率③	业绩比较基准收益率标准差④	①-③	②-④
过去一个月	-1.64%	0.90%	-2.24%	0.36%	0.60%	0.54%
过去三个月	-3.35%	1.21%	-1.11%	0.56%	-2.24%	0.65%

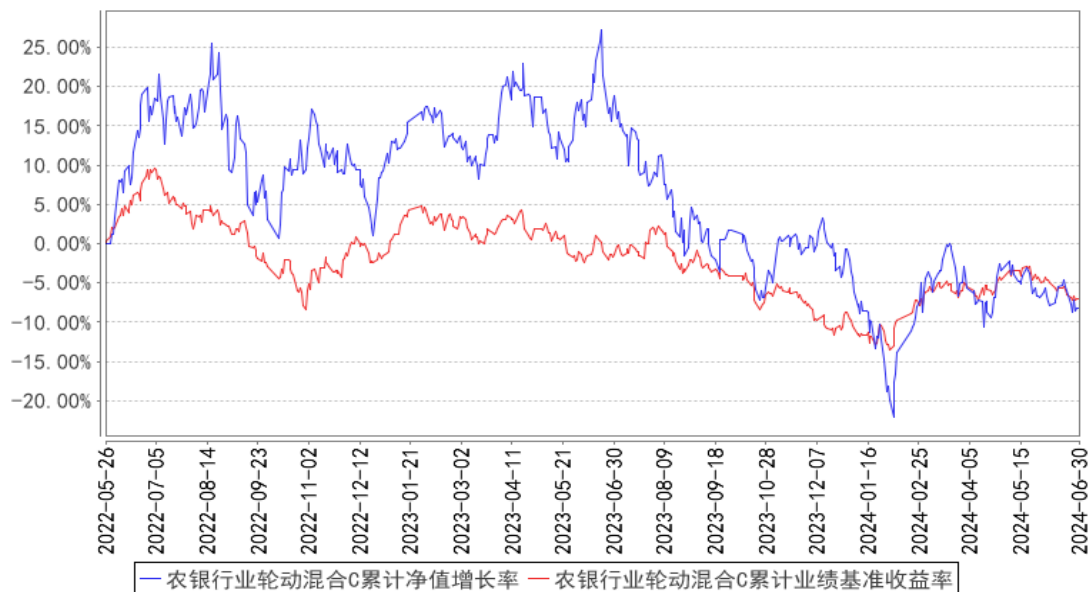
过去六个月	-7.49%	1.59%	1.83%	0.67%	-9.32%	0.92%
过去一年	-22.71%	1.47%	-5.87%	0.65%	-16.84%	0.82%
自基金合同生效起至今	-8.16%	1.57%	-7.10%	0.70%	-1.06%	0.87%

### 3.2.2 自基金合同生效以来基金份额累计净值增长率变动及其与同期业绩比较基准收益率变动的比较

农银行业轮动混合A累计净值增长率与同期业绩比较基准收益率的历史走势对比图



农银行业轮动混合C累计净值增长率与同期业绩比较基准收益率的历史走势对比图



注：本基金股票投资比例范围为基金资产的 60%—95%；除股票以外的其他资产投资比例范围为基金资产的 5%—40%。权证投资比例范围为基金资产净值的 0%—3%，现金或到期日在一年以内



的政府债券投资比例不低于基金资产净值的 5%。本基金建仓期为基金合同生效日（2012 年 11 月 14 日）起六个月，建仓期满时，本基金各项投资比例已达到基金合同规定的投资比例。本基金建仓期为基金合同生效日（2012 年 11 月 14 日）起六个月，建仓期满时，本基金各项投资比例已达到基金合同规定的投资比例。

## § 4 管理人报告

### 4.1 基金管理人及基金经理情况

#### 4.1.1 基金管理人及其管理基金的经验

农银汇理基金管理有限公司成立于 2008 年 3 月 18 日，是中法合资的有限责任公司。公司注册资本为人民币壹拾柒亿伍仟万零壹元，其中中国农业银行股份有限公司出资比例为 51.67%，东方汇理资产管理公司出资比例为 33.33%，中铝资本控股有限公司出资比例为 15%。公司办公地址为中国（上海）自由贸易试验区银城路 9 号 50 层。公司法定代表人为黄涛先生。

截止 2024 年 6 月 30 日，公司共管理 83 只开放式基金，分别为农银汇理行业成长混合型证券投资基金、农银汇理恒久增利债券型证券投资基金、农银汇理平衡双利混合型证券投资基金、农银汇理策略价值混合型证券投资基金、农银汇理中小盘混合型证券投资基金、农银汇理大盘蓝筹混合型证券投资基金、农银汇理货币市场证券投资基金、农银汇理沪深 300 指数证券投资基金、农银汇理增强收益债券型证券投资基金、农银汇理策略精选混合型证券投资基金、农银汇理中证 500 指数证券投资基金、农银汇理消费主题混合型证券投资基金、农银汇理行业轮动混合型证券投资基金、农银汇理金聚高等级债券型证券投资基金、农银汇理低估值高增长混合型证券投资基金、农银汇理行业领先混合型证券投资基金、农银汇理区间收益灵活配置混合型证券投资基金、农银汇理研究精选灵活配置混合型证券投资基金、农银汇理金汇债券型证券投资基金、农银汇理红利日结货币市场基金、农银汇理医疗保健主题股票型证券投资基金、农银汇理主题轮动灵活配置混合型证券投资基金、农银汇理信息传媒主题股票型证券投资基金、农银汇理工业 4.0 灵活配置混合型证券投资基金、农银汇理天天利货币市场基金、农银汇理现代农业加灵活配置混合型证券投资基金、农银汇理新能源主题灵活配置混合型证券投资基金、农银汇理国企改革灵活配置混合型证券投资基金、农银汇理金丰一年定期开放债券型证券投资基金、农银汇理金穗纯债 3 个月定期开放债券型发起式证券投资基金、农银汇理日日鑫交易型货币市场基金、农银汇理尖端科技灵活配置混合型证券投资基金、农银汇理中国优势灵活配置混合型证券投资基金、农银汇理研究驱动灵活配置混合型证券投资基金、农银汇理量化智慧动力混合型证券投资基金、农银汇理金鑫 3 个月定期开放债券型发起式证券投资基金、农银汇理睿选灵活配置混合型证券投资基金、农银

汇理金禄债券型证券投资基金、农银汇理海棠三年定期开放混合型证券投资基金、农银汇理丰泽三年定期开放债券型证券投资基金、农银养老目标日期 2035 三年持有期混合型发起式基金中基金（FOF）、农银汇理金盈债券型证券投资基金、农银汇理金益债券型证券投资基金、农银汇理丰盈三年定期开放债券型证券投资基金、农银汇理彭博 1-3 年中国利率债指数证券投资基金、农银汇理金祺一年定期开放债券型发起式证券投资基金、农银汇理创新医疗混合型证券投资基金、农银汇理策略趋势混合型证券投资基金、农银汇理智增一年定期开放混合型证券投资基金、农银养老目标日期 2045 五年持有期混合型发起式基金中基金（FOF）、农银汇理金润一年定期开放债券型发起式证券投资基金、农银汇理策略收益一年持有期混合型证券投资基金、农银汇理新兴消费股票型证券投资基金、农银汇理安瑞一年持有期混合型基金中基金（FOF）、农银汇理金玉债券型证券投资基金、农银汇理金盛债券型证券投资基金、农银汇理瑞康 6 个月持有期混合型证券投资基金、农银汇理中证新华社民族品牌工程指数证券投资基金、农银汇理创新成长混合型证券投资基金、农银汇理悦利债券型证券投资基金、农银汇理均衡收益混合型证券投资基金、农银汇理金穗优选 6 个月持有期混合型基金中基金（FOF）、农银汇理瑞丰 6 个月持有期混合型证券投资基金、农银汇理金鸿短债债券型证券投资基金、农银汇理绿色能源精选混合型证券投资基金、农银汇理专精特新混合型证券投资基金、农银汇理双利回报债券型证券投资基金、农银汇理金耀 3 个月定期开放债券型证券投资基金、农银汇理品质农业股票型证券投资基金、农银汇理瑞泽添利债券型证券投资基金、农银汇理鑫享稳健养老目标一年持有期混合型基金中基金（FOF）、农银汇理景气优选混合型证券投资基金、农银汇理瑞云增益 6 个月持有期混合型证券投资基金、农银汇理医疗精选股票型证券投资基金、农银汇理中证 1000 指数增强型证券投资基金、农银汇理均衡优选混合型证券投资基金、农银汇理金恒债券型证券投资基金、农银汇理瑞益一年持有期混合型证券投资基金、农银汇理金季三个月持有期债券型发起式证券投资基金、农银汇理国企优选混合型证券投资基金、农银汇理金泽 60 天持有期债券型证券投资基金、农银汇理先进制造混合型证券投资基金、农银汇理金瑞利率债债券型证券投资基金。

#### 4.1.2 基金经理（或基金经理小组）及基金经理助理简介

姓名	职务	任本基金的基金经理（助理）期限		证券从业年限	说明
		任职日期	离任日期		
邢军亮	本基金的基金经理	2021 年 7 月 15 日	-	8 年	博士研究生。历任兴业证券股份有限公司行业分析师、农银汇理基金管理有限公司研究部研究员、农银汇理基金管理有限公司基金经理助理；现任农银汇理基金管理有限公司基金经理。

注：1、任职、离任日期是指公司作出决定之日，基金成立时担任基金经理和经理助理的任职日期

为基金合同生效日。

2、证券从业是指《证券投资基金经营机构董事、监事、高级管理人员及从业人员监督管理办法》规定的从业情况，也包括在其他金融机构从事证券投资研究等业务。

#### 4.1.3 期末兼任私募资产管理计划投资经理的基金经理同时管理的产品情况

报告期末，本基金基金经理不存在兼任私募资产管理计划投资经理的情况。

#### 4.2 管理人对报告期内本基金运作合规守信情况的说明

本报告期内，本基金管理人严格遵守《证券投资基金法》、《公开募集证券投资基金销售机构监督管理办法》、《公开募集证券投资基金运作管理办法》、基金合同和其他有关法律法规、监管部门的相关规定，依照诚实信用、勤勉尽责、安全高效的原则管理和运用基金资产。报告期内，本基金未违反法律法规及基金合同的规定，也未出现对基金份额持有人利益造成不利影响的行为。

#### 4.3 管理人对报告期内公平交易情况的专项说明

##### 4.3.1 公平交易制度的执行情况

报告期内，本基金管理人严格执行了《证券投资基金管理公司公平交易制度指导意见》等法规和公司内部公平交易制度的规定，通过系统和人工等方式在各环节严格控制交易公平执行，确保旗下管理的所有投资组合得到公平对待。

本报告期内，上述公平交易制度和控制方法总体执行情况良好，通过对交易价差做专项分析，未发现旗下投资组合之间存在不公平交易的现象。

##### 4.3.2 异常交易行为的专项说明

报告期内未发现本基金存在异常交易行为。

未发生本基金参与的交易所公开竞价同日反向交易成交较少的单边交易量超过该证券当日成交量的 5%的情况。

#### 4.4 管理人对报告期内基金的投资策略和业绩表现的说明

##### 4.4.1 报告期内基金投资策略和运作分析

回顾 2024 年季度初，自 2023 年 11 月下旬以来，A 股遭遇震荡调整，当前从估值、风险溢价、拥挤度等多个维度来看，市场均已来到底部区间，投资者情绪较为悲观。然而，我们也需要看到，当前一系列积极信号已在浮现。1) 首先国内近期政策端发力有所提速。2) 其次，资金面层面，亦无需过度担忧“负反馈”风险，12 月以来借道股票型 ETF 低位布局 A 股的资金再度迎来抬升，成为市场重要的托底力量。3) 此外，海外方面，美债利率显著回落、汇率压力缓解之下，全球风险偏好均有望修复。

1 月份，宽基指数上，上证综指、沪深 300、中证 500、中证 1000 分别下跌 4.85%、5.42%、

11.31%和 15.33%。行业层面，年初以来仅银行、煤炭、石油上涨，TMT、军工、医药等成长方向表现靠后。而行至当前，我们看到近期“中字头”板块在政策催化下集中上涨，一方面至少稳住指数、呵护市场情绪。另一方面，在当前较为混乱的阶段，提供了难得的破局、突围方向。另一方面，对于仍在调整的 TMT，当前与央国企、红利方向的分化已来到近年来较高的水平。往后看，我们倾向于认为，后续若“中字头”经历较为充分的扩散、发酵后，TMT 也有望迎来轮动向上的修复行情。

2 月市场强势抬升，整体走出 V 型走势，基本收复年初的下跌。尤其是春节后，一方面 5 年期 LPR 调降 25BP，政策继续超预期宽松，另一方面高频数据也指向经济继续回暖，带动市场加速修复。结构上，超跌反弹特征显著。从宽基指数来看，上证综指、沪深 300、中证 500、中证 1000 分别上涨 6.07%、7.31%、10.37%和 7.67%。行业层面，TMT、高端制造等前期跌幅明显的方向表现领先。往后看，阶段性市场仍处于超跌反弹窗口，叠加两会临近，指数仍有望继续修复。

经历 2 月以来的显著修复后，多数行业拥挤度来到较高水平，市场分歧和波动也开始加大，部分投资者开始担忧行情的持续性以及业绩期的风险。从宽基指数来看，3 月份沪深 300、上证综指、中证 1000、中证 500 分别下跌 0.38%、0.73%、1.47%和 3.56%。行业层面呈现一定落后补涨特征，有色金属、新能源等前期涨幅靠后的方向表现领先，而 tmt 等出现回调。2024 年在应对短期的不确定性时，相较于去年的一个重要不同在于，今年市场更需保持多头思维：一方面从基本面的角度，是一个悲观预期被经济数据、政策发力、业绩表现逐步自低位纠偏的过程，2024 年经济政策导向高质量发展和稳增长并重，政策优化、经济回暖值得期待。另一方面，监管端对投资者的呵护，投融资平衡的进一步改善，也营造了更为友好的投资环境。

4 月市场整体延续震荡波动，但结构上分化明显。大盘价值风格占优，红利方向再度领涨，与此同时，科技、小盘方向，一方面受海外美联储宽松预期后延拖累，包括美股科技股也大幅回调。另一方面国内新“国九条”出台，强调防风险、严监管，要求加大退市监管力度、加强交易监管等，也带动市场进一步聚焦高质量龙头。从宽基指数来看，4 月至今上证 50、上证综指、沪深 300、中证 500、中证 1000 分别跌 0.05%、0.63%、0.88%、1.47%、4.10%。行业层面，银行、家用电器、交通运输、钢铁、煤炭等涨幅靠前，而综合、房地产、计算机、传媒和商贸零售等方向表现靠后。往后看，阶段性市场或仍将以震荡为主。但也需要认识到，2024 年市场的基调已经改变：1) 首先，从基本面的角度，一季度实际 GDP 增速 5.3%，明显高于市场预期的 4.9%。我们也看到，2 月以来花旗中国经济意外指数持续回升。今年将是一个悲观预期被经济数据、政策发力、业绩表现逐步自低位纠偏的过程。2) 其次，新“国九条”出台，政策端“以投资者为本”，严把发行上市准入关、要求强化上市公司现金分红监管、完善减持规则体系、推动上市公司提升

投资价值等举措，有望带动投融资平衡进一步改善，营造出更为友好的市场环境。3) 此外，年初以来财政、货币政策投放较为谨慎，随着 4 月政治局会议召开，后续有望逐步加快

5 月市场整体震荡，行业轮动显著加快，价值、大盘风格占优。地产政策放松、经济预期改善下，地产链、顺周期方向领涨，与此同时，科技、小盘方向仍继续回调，背后一方面受海外美联储宽松预期后延拖累，另一方面国内新监管环境下，也带动市场进一步聚焦高质量龙头。从宽基指数来看，5 月至今上证 50、上证综指、沪深 300、中证 500、中证 1000 涨跌幅分别为 0.15%、0.13%、0.63%、-2.30%、-2.72%。行业层面，房地产、煤炭、农林牧渔、公用事业、银行等涨幅靠前，而传媒、计算机、通信、汽车和社会服务等方向表现靠后。随着当前宏观背景下龙头盈利优势的凸显，同时资金审美重新转向龙头之下，后续市场对于龙头白马的共识有望进一步凝聚。

5 月下旬以来，随着经济预期转弱，以及来自交易、情绪层面的压力，市场再度遭遇回调，6 月整体价值、大盘风格占优。结构上，由于需求整体偏弱，消费板块显著回调。而地产链在经历 5 月中上旬政策放松带动的大涨后，由于数据仍然承压，也遭遇了明显的回调。另一方面，TMT 方向受到国内大基金三期和一系列科技支持政策密集落地，以及苹果 WWAC 上推出 Apple Intelligence，AI 应用端加速落地，美股 AI 加速上涨等催化，同时本身也处于低位，6 月整体表现靠前。从宽基指数来看，6 月至今上证综指、上证 50、沪深 300、中证 500、中证 1000 涨跌幅分别为-4.43%、-2.76%、-3.41%、-6.78%、-9.48%。行业层面，电子、通信、公用事业、石油石化、汽车等表现靠前，而综合、社会服务、传媒、轻工制造和商贸零售等方向表现靠后。

#### 4.4.2 报告期内基金的业绩表现

截至本报告期末本基金 A 基金份额净值为 5.9858 元，本报告期基金份额净值增长率为-7.30%，业绩比较基准收益率为 1.83%；截至本报告期末本基金 C 基金份额净值为 5.9369 元，本报告期基金份额净值增长率为-7.49%，业绩比较基准收益率为 1.83%。

#### 4.5 管理人对宏观经济、证券市场及行业走势的简要展望

行至当前，随着上证综指再破 3000，往后看市场调整的空间已有限。近期已有一些积极信号出现：1、近期沪深 300ETF 显著放量，显示已有资金入场维稳市场；2、央行部署保障性住房再贷款推进工作，政策宽松仍在持续。随着当前宏观背景下龙头盈利优势的凸显，同时资金审美重新转向龙头之下，后续市场对于龙头白马的共识有望进一步凝聚。

1、聚焦科技白马。我们看好以新动能龙头为代表科技成长方向，当前不论从胜率还是赔率角度，均已具备较高的投资价值。

2、重视增量产业趋势。结构行情中，顺应经济高质量发展，寻找新需求，聚焦新科技和“补短板”领域机会仍将是市场逻辑最顺的方向：1)“数字经济”行情将持续演绎。全球新一轮科技

创新周期下，数字经济和人工智能为代表的科技创新和结构性政策利多持续推进，以 AIGC、智能驾驶为代表的数字经济有望成为需求端的新动能，深度挖掘和海外应用相关的优质标的。2) 科技创新周期、国产替代周期、行业库存周期三期叠加的“数字经济”行情将后续进一步扩散到先进制造业，关注半导体、算力、军工、智能汽车、机器人等领域的机会。3) 全球供应链体系重构，中国加快补短板带来国产替代机会。

3、关注新质生产力。作为偏好于成长行业投资的产品，我们将坚持以中央经济工作会议精神为指导，强化在新质生产力方面的投资占比，金融助力我国科技技术工作占据主动，细化战略新兴方向逐步落地带来的业绩贡献。

4、对新能源板块逐步积极乐观。首先，随着近两年新能源板块调整，板块拥挤度高位回落，风险已冲锋释放；其次，美债利率顶部显现，同时国内货币环境宽松未止，宏观流动性对新能源板块仍有支撑；第三，新能源板块需求端仍旧保持较高的景气度，此外行业供给侧受制于融资难度加大有望加速出清。同时，从长期来看，新能源板块作为国内产业升级、弯道超车的重点方向，以及国际政治经济格局冲突加剧背景下，维护能源安全“底线思维”的重中之重。基于上述变化以及中长期逻辑，我们对于新能源板块态度更为积极乐观。

#### 4.6 管理人对报告期内基金估值程序等事项的说明

根据财政部于 2006 年 2 月 15 日及以后期间颁布的《企业会计准则》、于 2022 年 7 月 1 日颁布的《资产管理产品相关会计处理规定》（财会[2022]14 号）、中国证券投资基金业协会于 2012 年颁布的《证券投资基金会计核算业务指引》、中国证券监督管理委员会颁布的《关于证券投资基金执行〈企业会计准则〉有关衔接事宜的通知》（证监会计字[2007]15 号）、《中国证监会关于证券投资基金估值业务的指导意见》（证监会公告[2017]13 号）、中国证券投资基金业协会于 2022 年 12 月 30 日发布的《关于固定收益品种的估值处理标准》等文件，本公司制订了证券投资基金估值政策和程序，并设立了估值委员会。

公司参与基金估值的机构及人员职责：公司估值委员会负责本公司估值政策和程序的制定和解释，并定期对估值政策和程序进行评价，在发生影响估值政策和程序的有效性及适用性的情况、以及当本公司旗下的证券投资基金在采用新投资策略或投资新品种时，估值委员会应评价现有估值政策和程序的适用性，必要时及时进行修订。公司运营部根据相关基金《基金合同》、《招募说明书》等文件关于估值的约定及公司估值政策和程序进行日常估值。基金经理根据市场环境的变化，书面提示公司风险控制部和运营部测算投资品种潜在估值调整对基金资产净值的影响可能达到的程度。风险控制部提交测算结果给运营部，运营部参考测算结果对估值调整进行试算，并根据估值政策决定是否向估值委员会提议采用新的估值方法。公司监察稽核部对上述过程进行监督，

根据法规进行披露。

以上参与估值流程各方为公司各部门人员，均具有基金从业资格，具有丰富的基金从业经验和相关专业胜任能力，且之间不存在任何重大利益冲突。基金经理的代表作为公司估值委员会委员，可以提议测算某一投资品种的估值调整影响，并有权投票表决有关议案。基金经理有影响具体证券估值的利益需求，但是公司的制度和组织结构约束和限制了其影响程度，如估值委员会表决时，其仅有一票表决权，遵守少数服从多数的原则。

本公司未签约与估值相关的定价服务。

#### 4.7 管理人对报告期内基金利润分配情况的说明

本基金本报告期内未进行利润分配，符合相关法律法规的规定及基金合同的约定。

#### 4.8 报告期内管理人对本基金持有人数或基金资产净值预警情形的说明

本报告期内，本基金管理人严格遵守《公开募集证券投资基金运作管理办法》第四十一条的规定。报告期内，本基金未出现上述情形。

## § 5 托管人报告

### 5.1 报告期内本基金托管人遵规守信情况声明

本报告期内，中国民生银行股份有限公司在本基金的托管过程中，严格遵守《证券投资基金法》及其他法律法规的规定和基金合同、托管协议的约定，依法安全保管了基金财产，不存在损害基金份额持有人利益的行为，尽职尽责地履行了基金托管人应尽的义务。

### 5.2 托管人对报告期内本基金投资运作遵规守信、净值计算、利润分配等情况的说明

本报告期内，按照相关法律法规规定和基金合同、托管协议的有关约定，本托管人对本基金的投资运作方面进行了监督，对基金资产净值计算、基金份额申购赎回价格的计算、基金费用开支及利润分配等方面进行了认真的复核，未发现基金管理人有关损害基金份额持有人利益的行为，在各重要方面的运作严格按照基金合同的约定进行。

### 5.3 托管人对本中期报告中财务信息等内容的真实、准确和完整发表意见

本托管人复核审查的本报告中的财务指标、净值表现、财务会计报告、投资组合报告内容真实、准确和完整。

## § 6 半年度财务会计报告（未经审计）

### 6.1 资产负债表

会计主体：农银汇理行业轮动混合型证券投资基金

报告截止日：2024 年 6 月 30 日

单位：人民币元

资产	附注号	本期末 2024年6月30日	上年度末 2023年12月31日
<b>资产：</b>			
货币资金	6.4.7.1	98,763,355.31	94,589,605.72
结算备付金		1,818,487.83	2,095,433.31
存出保证金		150,197.69	324,375.03
交易性金融资产	6.4.7.2	376,869,120.98	522,957,774.43
其中：股票投资		376,869,120.98	522,957,774.43
基金投资		-	-
债券投资		-	-
资产支持证券投资		-	-
贵金属投资		-	-
其他投资		-	-
衍生金融资产	6.4.7.3	-	-
买入返售金融资产	6.4.7.4	-	-
债权投资	6.4.7.5	-	-
其中：债券投资		-	-
资产支持证券投资		-	-
其他投资		-	-
其他债权投资	6.4.7.6	-	-
其他权益工具投资	6.4.7.7	-	-
应收清算款		-	9,249,391.47
应收股利		-	-
应收申购款		72,583.26	324,493.39
递延所得税资产		-	-
其他资产	6.4.7.8	-	-
资产总计		477,673,745.07	629,541,073.35
<b>负债和净资产</b>	<b>附注号</b>	<b>本期末 2024年6月30日</b>	<b>上年度末 2023年12月31日</b>
<b>负债：</b>			
短期借款		-	-
交易性金融负债		-	-
衍生金融负债	6.4.7.3	-	-
卖出回购金融资产款		-	-
应付清算款		-	6,116,475.16
应付赎回款		1,055,723.96	542,667.60
应付管理人报酬		491,973.59	651,636.27
应付托管费		81,995.61	108,606.04
应付销售服务费		21,551.81	62,973.49
应付投资顾问费		-	-
应交税费		-	-
应付利润		-	-



递延所得税负债		-	-
其他负债	6.4.7.9	1,585,646.37	1,659,522.84
负债合计		3,236,891.34	9,141,881.40
<b>净资产：</b>			
实收基金	6.4.7.10	79,327,258.09	96,238,110.66
其他综合收益	6.4.7.11	-	-
未分配利润	6.4.7.12	395,109,595.64	524,161,081.29
净资产合计		474,436,853.73	620,399,191.95
负债和净资产总计		477,673,745.07	629,541,073.35

注：报告截止日 2024 年 06 月 30 日，基金份额总额 79,327,258.09 份，其中下属 A 类基金份额净值 5.9858 元，基金份额总额 71,174,088.27 份；下属 C 类基金份额净值 5.9369 元，基金份额总额 8,153,169.82 份。

## 6.2 利润表

会计主体：农银汇理行业轮动混合型证券投资基金

本报告期：2024 年 1 月 1 日至 2024 年 6 月 30 日

单位：人民币元

项目	附注号	本期 2024 年 1 月 1 日至 2024 年 6 月 30 日	上年度可比期间 2023 年 1 月 1 日至 2023 年 6 月 30 日
<b>一、营业总收入</b>		-38,200,878.91	73,812,201.72
1. 利息收入		198,730.31	250,025.57
其中：存款利息收入	6.4.7.13	198,730.31	250,025.57
债券利息收入		-	-
资产支持证券利息收入		-	-
买入返售金融资产收入		-	-
其他利息收入		-	-
2. 投资收益（损失以“-”填列）		-41,784,087.33	21,524,760.18
其中：股票投资收益	6.4.7.14	-44,668,410.90	17,679,394.36
基金投资收益		-	-
债券投资收益	6.4.7.15	-	-
资产支持证券投资	6.4.7.16	-	-
收益		-	-
贵金属投资收益	6.4.7.17	-	-
衍生工具收益	6.4.7.18	-	-
股利收益	6.4.7.19	2,884,323.57	3,845,365.82
以摊余成本计量的金融资产终止确认产生的收益		-	-

其他投资收益		-	-
3. 公允价值变动收益（损失以“-”号填列）	6.4.7.20	3,331,165.62	51,763,594.99
4. 汇兑收益（损失以“-”号填列）		-	-
5. 其他收入（损失以“-”号填列）	6.4.7.21	53,312.49	273,820.98
<b>减：二、营业总支出</b>		4,182,090.24	8,379,217.78
1. 管理人报酬	6.4.10.2.1	3,296,384.08	6,737,895.90
其中：暂估管理人报酬		-	-
2. 托管费	6.4.10.2.2	549,397.31	1,122,982.58
3. 销售服务费	6.4.10.2.3	233,110.35	411,806.79
4. 投资顾问费		-	-
5. 利息支出		-	-
其中：卖出回购金融资产支出		-	-
6. 信用减值损失	6.4.7.22	-	-
7. 税金及附加		-	-
8. 其他费用	6.4.7.23	103,198.50	106,532.51
<b>三、利润总额（亏损总额以“-”号填列）</b>		-42,382,969.15	65,432,983.94
减：所得税费用		-	-
<b>四、净利润（净亏损以“-”号填列）</b>		-42,382,969.15	65,432,983.94
<b>五、其他综合收益的税后净额</b>		-	-
<b>六、综合收益总额</b>		-42,382,969.15	65,432,983.94

### 6.3 净资产变动表

会计主体：农银汇理行业轮动混合型证券投资基金

本报告期：2024 年 1 月 1 日至 2024 年 6 月 30 日

单位：人民币元

项目	本期 2024 年 1 月 1 日至 2024 年 6 月 30 日			
	实收基金	其他综合收益	未分配利润	净资产合计
一、上期期末净资产	96,238,110.66	-	524,161,081.29	620,399,191.95
加：会计政策变更	-	-	-	-
前期差错更正	-	-	-	-
其他	-	-	-	-

二、本期期初净资产	96,238,110.66	-	524,161,081.29	620,399,191.95
三、本期增减变动额(减少以“-”号填列)	-16,910,852.57	-	-129,051,485.65	-145,962,338.22
(一)、综合收益总额	-	-	-42,382,969.15	-42,382,969.15
(二)、本期基金份额交易产生的净资产变动数(净资产减少以“-”号填列)	-16,910,852.57	-	-86,668,516.50	-103,579,369.07
其中：1. 基金申购款	9,693,273.35	-	47,144,106.02	56,837,379.37
2. 基金赎回款	-26,604,125.92	-	-133,812,622.52	-160,416,748.44
(三)、本期向基金份额持有人分配利润产生的净资产变动(净资产减少以“-”号填列)	-	-	-	-
(四)、其他综合收益结转留存收益	-	-	-	-
四、本期期末净资产	79,327,258.09	-	395,109,595.64	474,436,853.73
项目	上年度可比期间			
	2023年1月1日至2023年6月30日			
	实收基金	其他综合收益	未分配利润	净资产合计
一、上期期末净资产	101,676,447.94	-	617,603,453.86	719,279,901.80
加：会计政策变更	-	-	-	-
前期差错更正	-	-	-	-
其他	-	-	-	-
二、本期期初净资产	101,676,447.94	-	617,603,453.86	719,279,901.80
三、本期增减变动额(减少以“-”号填列)	18,459,605.54	-	187,654,934.22	206,114,539.76

(一)、综合收益总额	-	-	65,432,983.94	65,432,983.94
(二)、本期基金份额交易产生的净资产变动数 (净资产减少以“-”号填列)	18,459,605.54	-	122,221,950.28	140,681,555.82
其中：1. 基金申购款	69,603,680.27	-	457,886,408.25	527,490,088.52
2. 基金赎回款	-51,144,074.73	-	-335,664,457.97	-386,808,532.70
(三)、本期向基金份额持有人分配利润产生的净资产变动(净资产减少以“-”号填列)	-	-	-	-
(四)、其他综合收益结转留存收益	-	-	-	-
四、本期期末净资产	120,136,053.48	-	805,258,388.08	925,394,441.56

报表附注为财务报表的组成部分。

本报告 6.1 至 6.4 财务报表由下列负责人签署：

程昆

毕宏燕

丁煜琼

基金管理人负责人

主管会计工作负责人

会计机构负责人

## 6.4 报表附注

### 6.4.1 基金基本情况

农银汇理行业轮动混合型证券投资基金(原名为农银汇理行业轮动股票型证券投资基金,以下简称“本基金”)经中国证券监督管理委员会(以下简称“中国证监会”)证监许可[2012]第 1156 号《关于核准农银汇理行业轮动股票型证券投资基金募集的批复》核准,由农银汇理基金管理有限公司依照《中华人民共和国证券投资基金法》和《农银汇理行业轮动股票型证券投资基金基金合同》负责公开募集。本基金为契约型开放式基金,存续期限不定,首次设立募集不包括认购资金利息共募集 531,900,860.90 元,业经普华永道中天会计师事务所有限公司普华永道中天验字(2012)第 442 号验资报告予以验证。经向中国证监会备案,《农银汇理行业轮动股票型证券投资基

金基金合同》于 2012 年 11 月 14 日正式生效，基金合同生效日的基金份额总额为 532,034,410.35 份基金份额，其中认购资金利息折合 133,549.45 份基金份额。本基金的基金管理人为农银汇理基金管理有限公司，基金托管人为中国民生银行股份有限公司。

根据 2014 年中国证监会令第 104 号《公开募集证券投资基金运作管理办法》，农银汇理行业轮动股票型证券投资基金于 2015 年 8 月 7 日公告后更名为农银汇理行业轮动混合型证券投资基金。

根据本基金的基金管理人农银汇理基金管理有限公司于 2022 年 5 月 25 日发布的《关于农银汇理行业轮动混合型证券投资基金增设 C 类基金份额并修改基金合同、托管协议部分条款的公告》，自 2022 年 5 月 26 日起，本基金增设 C 类基金份额，原基金份额转为 A 类基金份额。根据更新后的《农银汇理行业轮动混合型证券投资基金基金合同》的有关规定，本基金根据申购费用、销售服务费收取方式的不同，将基金份额分为不同的类别。在投资者申购时收取申购费、赎回时收取赎回费，但不从本类别基金资产中计提销售服务费的基金份额，称为 A 类基金份额；在投资者申购时不收取申购费、赎回时收取赎回费，而从本类别基金资产中计提销售服务费的基金份额，称为 C 类基金份额。各类基金份额分别设置代码，分别计算和公告各类基金份额净值和各类基金份额累计净值。

根据《中华人民共和国证券投资基金法》和《农银汇理行业轮动混合型证券投资基金基金合同》的有关规定，本基金的投资范围为具有良好流动性的金融工具，包括国内依法发行上市的股票(包括中小板、创业板及其他经中国证监会核准发行并上市的股票)、债券、权证以及法律法规或中国证监会允许基金投资的其它金融工具，但须符合中国证监会的相关规定。其中：股票投资比例范围为基金资产的 60%-95%；除股票以外的其他资产投资比例范围为基金资产的 5%-40%。权证投资比例范围为基金资产净值的 0%-3%，现金或到期日在一年以内的政府债券投资比例不低于基金资产净值的 5%，其中，现金不包括结算备付金、存出保证金、应收申购款等。本基金的业绩比较基准为： $75\% \times \text{沪深 300 指数收益率} + 25\% \times \text{中证全债指数收益率}$ 。

#### 6.4.2 会计报表的编制基础

本基金的财务报表按照财政部于 2006 年 2 月 15 日及以后期间颁布的《企业会计准则—基本准则》、各项具体会计准则、《资产管理产品相关会计处理规定》及其他相关规定(以下合称“企业会计准则”)、中国证监会颁布的《证券投资基金信息披露 XBRL 模板第 3 号<年度报告和中期报告>》、中国证券投资基金业协会(以下简称“中国基金业协会”)颁布的《证券投资基金会计核算业务指引》、本基金基金合同和在财务报表附注 6.4.4 所列示的中国证监会、中国基金业协会发布的有关规定及允许的基金行业实务操作编制。

本财务报表以持续经营为基础编制。

#### 6.4.3 遵循企业会计准则及其他有关规定的声明

本财务报表符合企业会计准则的要求，真实、完整地反映了本基金本报告期末的财务状况以及本报告期的经营成果和净资产变动情况等有关信息。

#### 6.4.4 本报告期所采用的会计政策、会计估计与最近一期年度报告相一致的说明

本报告期所采用的会计政策、会计估计与最近一期年度报告相一致。

#### 6.4.5 会计政策和会计估计变更以及差错更正的说明

##### 6.4.5.1 会计政策变更的说明

本基金本报告期未发生会计政策变更。

##### 6.4.5.2 会计估计变更的说明

本基金本报告期未发生重大会计估计变更。

##### 6.4.5.3 差错更正的说明

本基金在本报告期间无须说明的会计差错更正。

#### 6.4.6 税项

注：根据财政部、国家税务总局财税[2002]128号《关于开放式证券投资基金有关税收问题的通知》、财税[2008]1号《关于企业所得税若干优惠政策的通知》、财税[2016]36号《关于全面推开营业税改征增值税试点的通知》、财税[2016]46号《关于进一步明确全面推开营改增试点金融业有关政策的通知》、财税[2016]70号《关于金融机构同业往来等增值税政策的补充通知》、财税[2016]140号《关于明确金融 房地产开发 教育辅助服务等增值税政策的通知》、财税[2017]2号《关于资管产品增值税政策有关问题的补充通知》、财税[2017]56号《关于资管产品增值税有关问题的通知》、财税[2017]90号《关于租入固定资产进项税额抵扣等增值税政策的通知》及其他相关财税法规和实务操作，主要税项列示如下：

(1) 资管产品运营过程中发生的增值税应税行为，以资管产品管理人为增值税纳税人。资管产品管理人运营资管产品过程中发生的增值税应税行为，暂适用简易计税方法，按照 3%的征收率缴纳增值税。对证券投资基金管理人运用基金买卖债券的转让收入免征增值税，对国债、地方政府债以及金融同业往来利息收入亦免征增值税。资管产品管理人运营资管产品提供的贷款服务，以产生的利息及利息性质的收入为销售额。

(2) 对基金从证券市场中取得的收入，包括买卖债券的差价收入，债券的利息收入及其他收入，暂不征收企业所得税。

(3) 对基金取得的企业债券利息收入，应由发行债券的企业在向基金支付利息时代扣代缴 20%的个人所得税。

(4) 本基金的城镇维护建设税、教育费附加和地方教育附加等税费按照实际缴纳增值税额的适用比例计

算缴纳。

#### 6.4.7 重要财务报表项目的说明

##### 6.4.7.1 货币资金

单位：人民币元

项目	本期末 2024年6月30日
活期存款	98,763,355.31
等于：本金	98,754,071.11
加：应计利息	9,284.20
减：坏账准备	-
定期存款	-
等于：本金	-
加：应计利息	-
减：坏账准备	-
其中：存款期限1个月以内	-
存款期限1-3个月	-
存款期限3个月以上	-
其他存款	-
等于：本金	-
加：应计利息	-
减：坏账准备	-
合计	98,763,355.31

##### 6.4.7.2 交易性金融资产

单位：人民币元

项目	本期末 2024年6月30日			
	成本	应计利息	公允价值	公允价值变动
股票	395,808,148.72	-	376,869,120.98	-18,939,027.74
贵金属投资-金交所黄金合约	-	-	-	-
债券	交易所市场	-	-	-
	银行间市场	-	-	-
	合计	-	-	-
资产支持证券	-	-	-	-
基金	-	-	-	-
其他	-	-	-	-
合计	395,808,148.72	-	376,869,120.98	-18,939,027.74

##### 6.4.7.3 衍生金融资产/负债

###### 6.4.7.3.1 衍生金融资产/负债期末余额

本基金本报告期末未持有衍生金融资产/负债。

**6.4.7.3.2 期末基金持有的期货合约情况**

本基金本报告期末未持有期货合约。

**6.4.7.3.3 期末基金持有的黄金衍生品情况**

本基金本报告期末未持有黄金衍生品。

**6.4.7.4 买入返售金融资产****6.4.7.4.1 各项买入返售金融资产期末余额**

本基金本报告期末未持有买入返售金融资产。

**6.4.7.4.2 期末买断式逆回购交易中取得的债券**

本基金本报告期末未持有从买断式逆回购交易中取得的债券。

**6.4.7.4.3 按预期信用损失一般模型计提减值准备的说明**

本基金本报告期买入返售金融资产期末余额中无资产减值准备。

**6.4.7.5 债权投资****6.4.7.5.1 债权投资情况**

本基金本报告期末无债权投资。

**6.4.7.5.2 债权投资减值准备计提情况**

本基金本报告期无债权投资减值准备。

**6.4.7.6 其他债权投资****6.4.7.6.1 其他债权投资情况**

本基金本报告期末无其他债权投资。

**6.4.7.6.2 其他债权投资减值准备计提情况**

本基金本报告期无其他债权投资减值准备。

**6.4.7.7 其他权益工具投资****6.4.7.7.1 其他权益工具投资情况**

本基金本报告期末无其他权益工具投资。

**6.4.7.7.2 报告期末其他权益工具投资情况**

本基金本报告期无其他权益工具投资。

**6.4.7.8 其他资产**

本基金本报告期末未持有其他各项资产。

**6.4.7.9 其他负债**

单位：人民币元

项目	本期末
----	-----



	2024 年 6 月 30 日
应付券商交易单元保证金	-
应付赎回费	1,902.06
应付证券出借违约金	-
应付交易费用	1,491,748.77
其中：交易所市场	1,491,748.77
银行间市场	-
应付利息	-
预提费用	91,995.54
合计	1,585,646.37

#### 6.4.7.10 实收基金

金额单位：人民币元

##### 农银行业轮动混合 A

项目	本期 2024 年 1 月 1 日至 2024 年 6 月 30 日	
	基金份额（份）	账面金额
上年度末	70,043,101.28	70,043,101.28
本期申购	9,313,142.00	9,313,142.00
本期赎回（以“-”号填列）	-8,182,155.01	-8,182,155.01
基金拆分/份额折算前	-	-
基金拆分/份额折算调整	-	-
本期申购	-	-
本期赎回（以“-”号填列）	-	-
本期末	71,174,088.27	71,174,088.27

##### 农银行业轮动混合 C

项目	本期 2024 年 1 月 1 日至 2024 年 6 月 30 日	
	基金份额（份）	账面金额
上年度末	26,195,009.38	26,195,009.38
本期申购	380,131.35	380,131.35
本期赎回（以“-”号填列）	-18,421,970.91	-18,421,970.91
基金拆分/份额折算前	-	-
基金拆分/份额折算调整	-	-
本期申购	-	-
本期赎回（以“-”号填列）	-	-
本期末	8,153,169.82	8,153,169.82

注：红利再投、转换入及级别调整入份额计入申购，转换出及级别调整出份额计入赎回。

#### 6.4.7.11 其他综合收益

本基金本报告期无其他综合收益。

#### 6.4.7.12 未分配利润

单位：人民币元

## 农银行业轮动混合 A

项目	已实现部分	未实现部分	未分配利润合计
上年度末	413,493,627.18	-31,244,345.18	382,249,282.00
加：会计政策变更	-	-	-
前期差错更正	-	-	-
其他	-	-	-
本期期初	413,493,627.18	-31,244,345.18	382,249,282.00
本期利润	-34,334,407.54	2,289,874.82	-32,044,532.72
本期基金份额交易产生的变动数	7,056,300.38	-2,402,949.28	4,653,351.10
其中：基金申购款	52,447,177.24	-7,208,575.04	45,238,602.20
基金赎回款	-45,390,876.86	4,805,625.76	-40,585,251.10
本期已分配利润	-	-	-
本期末	386,215,520.02	-31,357,419.64	354,858,100.38

## 农银行业轮动混合 C

项目	已实现部分	未实现部分	未分配利润合计
上年度末	153,578,373.62	-11,666,574.33	141,911,799.29
加：会计政策变更	-	-	-
前期差错更正	-	-	-
其他	-	-	-
本期期初	153,578,373.62	-11,666,574.33	141,911,799.29
本期利润	-11,379,727.23	1,041,290.80	-10,338,436.43
本期基金份额交易产生的变动数	-98,359,561.89	7,037,694.29	-91,321,867.60
其中：基金申购款	2,106,419.74	-200,915.92	1,905,503.82
基金赎回款	-100,465,981.63	7,238,610.21	-93,227,371.42
本期已分配利润	-	-	-
本期末	43,839,084.50	-3,587,589.24	40,251,495.26

## 6.4.7.13 存款利息收入

单位：人民币元

项目	本期
	2024年1月1日至2024年6月30日
活期存款利息收入	181,222.51
定期存款利息收入	-
其他存款利息收入	-
结算备付金利息收入	15,749.89
其他	1,757.91
合计	198,730.31

## 6.4.7.14 股票投资收益

## 6.4.7.14.1 股票投资收益——买卖股票差价收入

单位：人民币元

项目	本期
----	----

	2024 年 1 月 1 日至 2024 年 6 月 30 日
卖出股票成交总额	1,576,182,017.85
减：卖出股票成本总额	1,616,988,109.46
减：交易费用	3,862,319.29
买卖股票差价收入	-44,668,410.90

#### 6.4.7.15 债券投资收益

##### 6.4.7.15.1 债券投资收益项目构成

本基金本报告期无债券投资收益。

##### 6.4.7.15.2 债券投资收益——买卖债券差价收入

本基金本报告期无买卖债券差价收入。

##### 6.4.7.15.3 债券投资收益——赎回差价收入

本基金本报告期无债券赎回差价收入。

##### 6.4.7.15.4 债券投资收益——申购差价收入

本基金本报告期无债券申购差价收入。

#### 6.4.7.16 资产支持证券投资收益

##### 6.4.7.16.1 资产支持证券投资收益项目构成

本基金本报告期无资产支持证券投资收益。

##### 6.4.7.16.2 资产支持证券投资收益——买卖资产支持证券差价收入

本基金本报告期无资产支持证券投资收益。

##### 6.4.7.16.3 资产支持证券投资收益——赎回差价收入

本基金本报告期无资产支持证券投资收益。

##### 6.4.7.16.4 资产支持证券投资收益——申购差价收入

本基金本报告期无资产支持证券投资收益。

#### 6.4.7.17 贵金属投资收益

##### 6.4.7.17.1 贵金属投资收益项目构成

本基金本报告期无贵金属投资收益。

##### 6.4.7.17.2 贵金属投资收益——买卖贵金属差价收入

本基金本报告期无买卖贵金属差价收入。

##### 6.4.7.17.3 贵金属投资收益——赎回差价收入

本基金本报告期无贵金属赎回差价收入。

##### 6.4.7.17.4 贵金属投资收益——申购差价收入

本基金本报告期无贵金属申购差价收入。

#### 6.4.7.18 衍生工具收益

##### 6.4.7.18.1 衍生工具收益——买卖权证差价收入

本基金本报告期无买卖权证差价收入。

##### 6.4.7.18.2 衍生工具收益——其他投资收益

本基金本报告期无其他投资收益。

#### 6.4.7.19 股利收益

单位：人民币元

项目	本期 2024年1月1日至2024年6月30日
股票投资产生的股利收益	2,884,323.57
其中：证券出借权益补偿收入	-
基金投资产生的股利收益	-
合计	2,884,323.57

#### 6.4.7.20 公允价值变动收益

单位：人民币元

项目名称	本期 2024年1月1日至2024年6月30日
1. 交易性金融资产	3,331,165.62
股票投资	3,331,165.62
债券投资	-
资产支持证券投资	-
基金投资	-
贵金属投资	-
其他	-
2. 衍生工具	-
权证投资	-
3. 其他	-
减：应税金融商品公允价值变动产生的预估增值税	-
合计	3,331,165.62

#### 6.4.7.21 其他收入

单位：人民币元

项目	本期 2024年1月1日至2024年6月30日
基金赎回费收入	52,268.96
基金转换费收入	1,043.53
合计	53,312.49

#### 6.4.7.22 信用减值损失

本基金本报告期无信用减值损失。

### 6.4.7.23 其他费用

单位：人民币元

项目	本期 2024 年 1 月 1 日至 2024 年 6 月 30 日
审计费用	32,323.20
信息披露费	59,672.34
证券出借违约金	-
银行费用	2,202.96
上清所账户维护费	9,000.00
合计	103,198.50

### 6.4.8 或有事项、资产负债表日后事项的说明

#### 6.4.8.1 或有事项

截至资产负债表日，本基金并无须作披露的或有事项。

#### 6.4.8.2 资产负债表日后事项

截至财务报表报出日，本基金无须作披露的资产负债表日后事项。

### 6.4.9 关联方关系

#### 6.4.9.1 本报告期存在控制关系或其他重大利害关系的关联方发生变化的情况

报告期内对本基金存在控制关系或其他重大利害关系的关联方未发生变化。

#### 6.4.9.2 本报告期与基金发生关联交易的各关联方

关联方名称	与本基金的关系
农银汇理基金管理有限公司（“农银汇理”）	基金管理人、注册登记机构、基金销售机构
中国民生银行股份有限公司（“中国民生银行”）	基金托管人、基金销售机构

注：下述关联交易均在正常业务范围内按一般商业条款订立。

### 6.4.10 本报告期及上年度可比期间的关联方交易

#### 6.4.10.1 通过关联方交易单元进行的交易

##### 6.4.10.1.1 股票交易

本基金本报告期及上年度可比期间无通过关联方交易单元进行的股票交易。

##### 6.4.10.1.2 债券交易

本基金本报告期及上年度可比期间无通过关联方交易单元进行的债券交易。

##### 6.4.10.1.3 债券回购交易

本基金本报告期及上年度可比期间无通过关联方交易单元进行的债券回购交易。

##### 6.4.10.1.4 权证交易

本基金本报告期及上年度可比期间无通过关联方交易单元进行的权证交易。

#### 6.4.10.1.5 应支付关联方的佣金

本基金本报告期及上年度可比期间无应支付关联方的佣金。

#### 6.4.10.2 关联方报酬

##### 6.4.10.2.1 基金管理费

单位：人民币元

项目	本期 2024 年 1 月 1 日至 2024 年 6 月 30 日	上年度可比期间 2023 年 1 月 1 日至 2023 年 6 月 30 日
当期发生的基金应支付的管理费	3,296,384.08	6,737,895.90
其中：应支付销售机构的客户维护费	1,257,961.74	1,984,968.77
应支付基金管理人的净管理费	2,038,422.34	4,752,927.13

注：截至 2023 年 8 月 6 日，支付基金管理人农银汇理的管理人报酬按前一日基金资产净值 1.50% 的年费率计提，逐日累计至每月月底，按月支付。其计算公式为：

日管理人报酬 = 前一日基金资产净值 × 1.50% / 当年天数。

根据基金份额持有人大会表决通过的《农银汇理基金管理有限公司关于调低旗下部分基金费率并修订基金合同等法律文件的公告》，自 2023 年 8 月 7 日起，支付基金管理人农银汇理的管理人报酬按前一日基金资产净值 1.20% 的年费率计提，逐日累计至每月月底，按月支付。其计算公式为：

日管理人报酬 = 前一日基金资产净值 × 1.20% / 当年天数。

##### 6.4.10.2.2 基金托管费

单位：人民币元

项目	本期 2024 年 1 月 1 日至 2024 年 6 月 30 日	上年度可比期间 2023 年 1 月 1 日至 2023 年 6 月 30 日
当期发生的基金应支付的托管费	549,397.31	1,122,982.58

注：截至 2023 年 8 月 6 日，支付基金管理人农银汇理的管理人报酬按前一日基金资产净值 1.50% 的年费率计提，逐日累计至每月月底，按月支付。其计算公式为：

日管理人报酬 = 前一日基金资产净值 × 1.50% / 当年天数。根据基金份额持有人大会表决通过的《农银汇理基金管理有限公司关于调低旗下部分基金费率并修订基金合同等法律文件的公告》，自 2023 年 8 月 7 日起，支付基金管理人农银汇理的管理人报酬按前一日基金资产净值 1.20% 的年费率计提，逐日累计至每月月底，按月支付。其计算公式为：

日管理人报酬 = 前一日基金资产净值 × 1.20% / 当年天数。截至 2023 年 8 月 6 日，支付基金托管人中国民生银行股份有限公司的托管费按前一日基金资产净值 0.25% 的年费率计提，逐日累计至每月月底，按月支付。其计算公式为：

日托管费=前一日基金资产净值 × 0.25%/ 当年天数。

根据基金份额持有人大会表决通过的《农银汇理基金管理有限公司关于调低旗下部分基金费率并修订基金合同等法律文件的公告》，自 2023 年 8 月 7 日起，支付基金托管人中国民生银行股份有限公司的托管费按前一日基金资产净值 0.20%的年费率计提，逐日累计至每月月底，按月支付。其计算公式为：

日托管费=前一日基金资产净值 × 0.20%/ 当年天数。

#### 6.4.10.2.3 销售服务费

单位：人民币元

获得销售服务费的各关联方名称	本期		
	2024 年 1 月 1 日至 2024 年 6 月 30 日		
	当期发生的基金应支付的销售服务费		
	农银行业轮动混合 A	农银行业轮动混合 C	合计
农银汇理	-	10,812.41	10,812.41
合计	-	10,812.41	10,812.41
获得销售服务费的各关联方名称	上年度可比期间		
	2023 年 1 月 1 日至 2023 年 6 月 30 日		
	当期发生的基金应支付的销售服务费		
	农银行业轮动混合 A	农银行业轮动混合 C	合计
农银汇理	-	97,953.50	97,953.50
合计	-	97,953.50	97,953.50

注：支付基金销售机构的销售服务费按前一日 C 类基金份额的基金资产净值 0.4%的年费率计提，逐日累计至每月月底，按月支付给农银汇理，再由农银汇理计算并支付给各基金销售机构。其计算公式为：

日销售服务费=前一日 C 类基金份额的基金资产净值 X 0.4%/ 当年天数。

#### 6.4.10.3 与关联方进行银行间同业市场的债券(含回购)交易

本基金本报告期及上年度可比期间未与关联方进行银行间同业市场的债券(含回购)交易。

#### 6.4.10.4 报告期内转融通证券出借业务发生重大关联交易事项的说明

##### 6.4.10.4.1 与关联方通过约定申报方式进行的适用固定期限费率的证券出借业务的情况

本基金本报告期及上年度可比期间无转融通证券出借业务。

#### 6.4.10.4.2 与关联方通过约定申报方式进行的适用市场化期限费率的证券出借业务的情况

本基金本报告期及上年度可比期间无转融通证券出借业务。

#### 6.4.10.5 各关联方投资本基金的情况

##### 6.4.10.5.1 报告期内基金管理人运用自有资金投资本基金的情况

本基金本报告期及上年度可比期间基金管理人无运用自有资金投资本基金的情况。

##### 6.4.10.5.2 报告期末除基金管理人之外的其他关联方投资本基金的情况

本基金本报告期末及上年度末除基金管理人之外的其他关联方无投资本基金的情况。

#### 6.4.10.6 由关联方保管的银行存款余额及当期产生的利息收入

单位：人民币元

关联方名称	本期 2024年1月1日至2024年6月30日		上年度可比期间 2023年1月1日至2023年6月30日	
	期末余额	当期利息收入	期末余额	当期利息收入
中国民生银行	98,763,355.31	181,222.51	87,256,987.27	200,493.80

注：本基金的活期银行存款由基金托管人民生银行保管，按银行同业利率计息。

#### 6.4.10.7 本基金在承销期内参与关联方承销证券的情况

本基金本报告期及上年度可比期间无在承销期内参与关联方承销的证券。

#### 6.4.10.8 其他关联交易事项的说明

本基金本报告期及上年度可比期间无须作说明的其他关联交易事项。

#### 6.4.11 利润分配情况

本基金本报告期内未进行利润分配。

#### 6.4.12 期末（2024年6月30日）本基金持有的流通受限证券

##### 6.4.12.1 因认购新发/增发证券而于期末持有的流通受限证券

本基金本报告期末未持有因认购新发/增发证券而流通受限的证券。

##### 6.4.12.2 期末持有的暂时停牌等流通受限股票

本基金本报告期末未持有暂时停牌等流通受限股票。

##### 6.4.12.3 期末债券正回购交易中作为抵押的债券

###### 6.4.12.3.1 银行间市场债券正回购

本基金本报告期末未持有因银行间市场债券正回购交易而抵押的债券。

###### 6.4.12.3.2 交易所市场债券正回购

本基金本报告期末未持有因交易所市场债券正回购交易而抵押的债券。



#### 6.4.12.4 期末参与转融通证券出借业务的证券

本基金本报告期末无参与转融通证券出借业务的证券。

#### 6.4.13 金融工具风险及管理

##### 6.4.13.1 风险管理政策和组织架构

“本基金管理人的风险政策是使基金投资风险可测、可控、可承担。通过事前制定科学合理的制度和业务流程、事中有效的执行和管控、事后全面的检查和改进，将风险管理贯穿于基金投资运作的整个环节，有效防范和化解基金面临的市场风险、信用风险、流动性风险及投资合规性风险。

本基金管理人建立了“三层架构、三道防线”的风险管理组织体系。董事会及其下设的稽核及风险控制委员会是公司风险管理的最高层次，负责建立健全公司全面风险管理体系，审核公司基本风险管理制度、风险偏好、重大风险政策，对风险管理承担最终责任。公司管理层及其下设的风险管理委员会组成风险管理的第二层次，根据董事会要求具体组织和实施公司风险管理工作，对风险管理承担直接责任。第一层次由各个部门组成，承担业务风险的直接管理责任。公司建立了层次明晰、权责统一、监管明确的三道内部控制防线，实现了业务经营部门、风险管理部门、审计部门的分工协作，前、中、后台的相互制约，以及对公司决策层、管理层、操作层的全面监督和控制。”

##### 6.4.13.2 信用风险

信用风险是指由于基金所投资债券的发行人出现违约、拒绝支付到期本息，债券发行人信用评级降低导致债券价格下降，或基金在交易过程中发生交收违约，导致基金资产损失的可能性。

本基金管理人建立了内部评级体系、存款银行名单和交易对手库，对投资债券进行内部评级，对存款银行、交易对手的资信状况进行充分评估、设定授信额度，以控制相应的信用风险。

###### 6.4.13.2.1 按短期信用评级列示的债券投资

本基金本报告期末及上年度末未持有短期信用评级债券。

###### 6.4.13.2.2 按短期信用评级列示的资产支持证券投资

###### 6.4.13.2.3 按短期信用评级列示的同业存单投资

###### 6.4.13.2.4 按长期信用评级列示的债券投资

本基金本报告期末及上年度末未持有长期信用评级债券。

#### 6.4.13.2.5 按长期信用评级列示的资产支持证券投资

#### 6.4.13.2.6 按长期信用评级列示的同业存单投资

#### 6.4.13.3 流动性风险

流动性风险是指因市场交易相对不活跃导致基金投资资产无法以适当价格及时变现，进而无法对投资者赎回款或基金其它应付款按时支付的风险。

##### 6.4.13.3.1 金融资产和金融负债的到期期限分析

##### 6.4.13.3.2 报告期内本基金组合资产的流动性风险分析

本报告期内，本基金管理人坚持组合管理、分散投资的基本原则，严格按照法律法规的有关规定和基金合同约定的投资范围与比例限制实施投资管理。针对兑付赎回资金的流动性风险，本基金管理人在基金合同中约定了巨额赎回条款，制定了发生巨额赎回时资金的处理措施，控制因开放模式而产生的流动性风险。本基金主要投资于基金合同约定的具有良好流动性的金融工具，因此除附注 7.4.12 中列示的部分基金资产流通暂时受限制不能自由转让的情况外其余均能及时变现。此外，本基金可通过卖出回购金融资产方式借入短期资金应对流动性需求。

本报告期内，本基金管理人通过独立的风险管理部门对本基金投资品种变现指标、持仓集中度指标、流通受限制的投资品种比例、逆回购交易的到期日与交易对手的集中度、以及组合在短时间内变现能力的综合指标等进行持续的监测和分析，同时定期统计本基金投资者结构、申购赎回特征，进行压力测试，分析本基金组合资产的变现能力与投资者赎回需求的匹配程度。

截止本报告期末及上年度末，本基金流动性风险可控。

#### 6.4.13.4 市场风险

市场风险是指基金所持金融工具的公允价值或未来现金流量因所处市场各类价格因素的变动而发生波动的风险，主要包括利率风险、外汇风险和其他价格风险。

##### 6.4.13.4.1 利率风险

利率风险是指金融工具的公允价值或现金流量受市场利率变动而发生波动的风险。利率敏感性金融工具均面临由于市场利率上升而导致公允价值下降的风险，其中浮动利率类金融工具还面临每个付息期间结束根据市场利率重新定价时对于未来现金流影响的风险。本基金管理人定期对基金面临的利率风险进行监测和分析，并通过调整投资组合的久期等方法对利率风险进行管理。

##### 6.4.13.4.1.1 利率风险敞口

单位：人民币元

本期末 2024年6月30日	1年以内	1-5年	5年以上	不计息	合计
资产					
货币资金	98,763,355.31	-	-	-	98,763,355.31

结算备付金	1,818,487.83	-	-	-	1,818,487.83
存出保证金	150,197.69	-	-	-	150,197.69
交易性金融资产	-	-	-	-376,869,120.98	376,869,120.98
应收申购款	0.23	-	-	72,583.03	72,583.26
资产总计	100,732,041.06	-	-	-376,941,704.01	477,673,745.07
负债					
应付赎回款	-	-	-	1,055,723.96	1,055,723.96
应付管理人报酬	-	-	-	491,973.59	491,973.59
应付托管费	-	-	-	81,995.61	81,995.61
应付销售服务费	-	-	-	21,551.81	21,551.81
其他负债	-	-	-	1,585,646.37	1,585,646.37
负债总计	-	-	-	3,236,891.34	3,236,891.34
利率敏感度缺口	100,732,041.06	-	-	-373,704,812.67	474,436,853.73
上年度末 2023 年 12 月 31 日	1 年以内	1-5 年	5 年以上	不计息	合计
资产					
货币资金	94,589,605.72	-	-	-	94,589,605.72
结算备付金	2,095,433.31	-	-	-	2,095,433.31
存出保证金	324,375.03	-	-	-	324,375.03
交易性金融资产	-	-	-	-522,957,774.43	522,957,774.43
应收申购款	2,982.11	-	-	321,511.28	324,493.39
应收清算款	-	-	-	9,249,391.47	9,249,391.47
资产总计	97,012,396.17	-	-	-532,528,677.18	629,541,073.35
负债					
应付赎回款	-	-	-	542,667.60	542,667.60
应付管理人报酬	-	-	-	651,636.27	651,636.27
应付托管费	-	-	-	108,606.04	108,606.04
应付清算款	-	-	-	6,116,475.16	6,116,475.16
应付销售服务费	-	-	-	62,973.49	62,973.49
其他负债	-	-	-	1,659,522.84	1,659,522.84
负债总计	-	-	-	9,141,881.40	9,141,881.40
利率敏感度缺口	97,012,396.17	-	-	-523,386,795.78	620,399,191.95

注：按照合约规定的利率重新定价日或到期日孰早者予以分类。

#### 6.4.13.4.1.2 利率风险的敏感性分析

本基金本报告期末及上年度末无债券投资及资产支持证券投资，因此市场利率变动对基金资产净值的影响不重大。

#### 6.4.13.4.2 外汇风险

外汇风险是指金融工具的公允价值或未来现金流量因外汇汇率变动而发生波动的风险。本基金的所有资产及负债以人民币计价，因此无重大外汇风险。

### 6.4.13.4.3 其他价格风险

其他价格风险是指基金所持金融工具的公允价值或未来现金流量因除市场利率和外汇汇率以外的市场价格因素变动而发生波动的风险。本基金主要投资于证券交易所上市或银行间同业市场交易的股票和债券，所面临的最大市场价格风险由所持有的金融工具的公允价值决定。

本基金通过投资组合的分散化降低市场价格风险，并且本基金管理人每日对本基金所持有的证券价格实施监测，定期对基金所面临的价格风险进行度量和分析，及时对风险进行管理和控制。

#### 6.4.13.4.3.1 其他价格风险敞口

金额单位：人民币元

项目	本期末 2024年6月30日		上年度末 2023年12月31日	
	公允价值	占基金资产净值 比例（%）	公允价值	占基金资产净值 比例（%）
交易性金融资产—股票投资	376,869,120.98	79.44	522,957,774.43	84.29
交易性金融资产—基金投资	-	-	-	-
交易性金融资产—贵金属投资	-	-	-	-
衍生金融资产—权证投资	-	-	-	-
其他	-	-	-	-
合计	376,869,120.98	79.44	522,957,774.43	84.29

#### 6.4.13.4.3.2 其他价格风险的敏感性分析

假设	除业绩比较基准以外的其他市场变量保持不变。		
分析	相关风险变量的变动	对资产负债表日基金资产净值的影响金额（单位：人民币元）	
		本期末（2024年6月30日）	上年度末（2023年12月31日）
	业绩比较基准上升5%	36,676,795.15	35,801,171.98
业绩比较基准下降5%	-36,676,795.15	-35,801,171.98	

注：本基金采用历史数据拟合回归方法来进行其他价格风险敏感性分析。

## 6.4.14 公允价值

### 6.4.14.1 金融工具公允价值计量的方法

公允价值计量结果所属的层次，由对公允价值计量整体而言具有重要意义的输入值所属的最低层次决定：

第一层次：相同资产或负债在活跃市场上未经调整的报价。

第二层次：除第一层次输入值外相关资产或负债直接或间接可观察的输入值。

第三层次：相关资产或负债的不可观察输入值。

### 6.4.14.2 持续的以公允价值计量的金融工具

#### 6.4.14.2.1 各层次金融工具的公允价值

单位：人民币元

公允价值计量结果所属的层次	本期末 2024 年 6 月 30 日	上年度末 2023 年 12 月 31 日
第一层次	376,869,120.98	522,957,774.43
第二层次	-	-
第三层次	-	-
合计	376,869,120.98	522,957,774.43

#### 6.4.14.2.2 公允价值所属层次间的重大变动

本基金以导致各层次之间转换的事项发生日为确认各层次之间转换的时点。

对于证券交易所上市的股票和债券，若出现重大事项停牌、交易不活跃（包括涨跌停时的交易不活跃）、或属于非公开发行等情况，本基金不会于停牌日至交易恢复活跃日期间、交易不活跃期间及限售期间将相关股票和债券的公允价值列入第一层次；并根据估值调整中采用的不可观察输入值对于公允价值的影响程度，确定相关股票、债券和基金的公允价值应属第二层次还是第三层次。

#### 6.4.14.3 非持续的以公允价值计量的金融工具的说明

于本期末，本基金未持有非持续的以公允价值计量的金融资产（上年度末：同）。

#### 6.4.14.4 不以公允价值计量的金融工具的相关说明

不以公允价值计量的金融资产和负债主要包括应收款项和其他金融负债，其账面价值与公允价值相差很小。

### 6.4.15 有助于理解和分析会计报表需要说明的其他事项

截至资产负债表日本基金无需要说明的其他重要事项。

## § 7 投资组合报告

### 7.1 期末基金资产组合情况

金额单位：人民币元

序号	项目	金额	占基金总资产的比例 (%)
1	权益投资	376,869,120.98	78.90
	其中：股票	376,869,120.98	78.90
2	基金投资	-	-
3	固定收益投资	-	-
	其中：债券	-	-
	资产支持证券	-	-
4	贵金属投资	-	-
5	金融衍生品投资	-	-
6	买入返售金融资产	-	-
	其中：买断式回购的买入返售金融资产	-	-
7	银行存款和结算备付金合计	100,581,843.14	21.06
8	其他各项资产	222,780.95	0.05
9	合计	477,673,745.07	100.00

### 7.2 报告期末按行业分类的股票投资组合

#### 7.2.1 报告期末按行业分类的境内股票投资组合

金额单位：人民币元

代码	行业类别	公允价值（元）	占基金资产净值比例 (%)
A	农、林、牧、渔业	-	-
B	采矿业	10,334,254.00	2.18
C	制造业	298,850,745.70	62.99
D	电力、热力、燃气及水生产和供应业	-	-
E	建筑业	-	-
F	批发和零售业	5,783,374.00	1.22
G	交通运输、仓储和邮政业	4,404,100.00	0.93
H	住宿和餐饮业	-	-
I	信息传输、软件和信息技术服务业	30,378,251.28	6.40
J	金融业	5,058,045.00	1.07
K	房地产业	-	-
L	租赁和商务服务业	-	-
M	科学研究和技术服务业	-	-
N	水利、环境和公共设施管理业	4,074,525.00	0.86
O	居民服务、修理和其他服务业	-	-
P	教育	-	-

Q	卫生和社会工作	-	-
R	文化、体育和娱乐业	17,985,826.00	3.79
S	综合	-	-
	合计	376,869,120.98	79.44

### 7.2.2 报告期末按行业分类的港股通投资股票投资组合

本基金本报告期末未持有港股通投资股票。

### 7.3 期末按公允价值占基金资产净值比例大小排序的所有股票投资明细

金额单位：人民币元

序号	股票代码	股票名称	数量（股）	公允价值（元）	占基金资产净值比例（%）
1	300502	新易盛	154,375	16,294,281.25	3.43
2	600031	三一重工	891,100	14,703,150.00	3.10
3	300308	中际旭创	99,440	13,710,787.20	2.89
4	002463	沪电股份	343,960	12,554,540.00	2.65
5	000858	五粮液	82,000	10,499,280.00	2.21
6	601989	中国重工	2,048,800	10,100,584.00	2.13
7	002281	光迅科技	259,500	9,697,515.00	2.04
8	688301	奕瑞科技	72,418	8,344,726.14	1.76
9	002739	万达电影	668,500	8,082,165.00	1.70
10	002605	姚记科技	379,100	7,741,222.00	1.63
11	300251	光线传媒	876,300	7,369,683.00	1.55
12	002465	海格通信	678,500	7,029,260.00	1.48
13	688197	首药控股	150,328	6,563,320.48	1.38
14	601100	恒立液压	135,600	6,316,248.00	1.33
15	600941	中国移动	54,600	5,869,500.00	1.24
16	002615	哈尔斯	924,200	5,730,040.00	1.21
17	301383	天键股份	216,860	5,664,383.20	1.19
18	688037	芯源微	61,532	5,476,348.00	1.15
19	603993	洛阳钼业	627,700	5,335,450.00	1.12
20	300394	天孚通信	59,480	5,259,221.60	1.11
21	601882	海天精工	224,500	5,143,295.00	1.08
22	601628	中国人寿	162,900	5,058,045.00	1.07
23	002371	北方华创	15,300	4,894,317.00	1.03
24	300750	宁德时代	26,500	4,770,795.00	1.01
25	002156	通富微电	211,006	4,724,424.34	1.00
26	000333	美的集团	70,900	4,573,050.00	0.96
27	603600	永艺股份	435,900	4,550,796.00	0.96
28	002773	康弘药业	203,300	4,401,445.00	0.93
29	002415	海康威视	139,700	4,318,127.00	0.91
30	300633	开立医疗	102,800	4,068,824.00	0.86
31	603099	长白山	182,700	4,066,902.00	0.86
32	603337	杰克股份	153,600	4,042,752.00	0.85

33	000521	长虹美菱	521,200	3,950,696.00	0.83
34	300413	芒果超媒	187,400	3,916,660.00	0.83
35	601138	工业富联	142,300	3,899,020.00	0.82
36	688332	中科蓝讯	65,731	3,877,471.69	0.82
37	300809	华辰装备	185,300	3,754,178.00	0.79
38	300775	三角防务	121,200	3,708,720.00	0.78
39	002475	立讯精密	92,000	3,616,520.00	0.76
40	688337	普源精电	143,096	3,608,881.12	0.76
41	001309	德明利	40,600	3,507,840.00	0.74
42	688351	微电生理	156,992	3,460,103.68	0.73
43	688409	富创精密	93,385	3,449,641.90	0.73
44	002468	申通快递	390,900	3,283,560.00	0.69
45	600861	北京人力	198,200	3,234,624.00	0.68
46	688071	华依科技	148,661	3,221,483.87	0.68
47	300604	长川科技	116,700	3,170,739.00	0.67
48	002752	昇兴股份	615,800	3,115,948.00	0.66
49	600584	长电科技	96,200	3,050,502.00	0.64
50	688519	南亚新材	116,192	2,971,029.44	0.63
51	000426	兴业银锡	218,700	2,969,946.00	0.63
52	688234	天岳先进	59,833	2,807,364.36	0.59
53	688608	恒玄科技	18,810	2,753,407.80	0.58
54	688111	金山办公	12,056	2,742,740.00	0.58
55	600761	安徽合力	122,600	2,653,064.00	0.56
56	688692	达梦数据	11,733	2,632,650.54	0.55
57	688008	澜起科技	45,243	2,586,089.88	0.55
58	688012	中微公司	18,289	2,583,504.14	0.54
59	601028	玉龙股份	203,900	2,548,750.00	0.54
60	300133	华策影视	412,700	2,533,978.00	0.53
61	688095	福昕软件	52,601	2,409,651.81	0.51
62	002149	西部材料	171,200	2,389,952.00	0.50
63	688668	鼎通科技	60,773	2,387,771.17	0.50
64	603529	爱玛科技	87,000	2,377,710.00	0.50
65	600519	贵州茅台	1,600	2,347,824.00	0.49
66	603067	振华股份	195,400	2,278,364.00	0.48
67	688047	龙芯中科	25,732	2,262,614.76	0.48
68	002384	东山精密	109,100	2,258,370.00	0.48
69	603986	兆易创新	23,000	2,199,260.00	0.46
70	002050	三花智控	110,300	2,104,524.00	0.44
71	688256	寒武纪	10,479	2,081,862.93	0.44
72	603203	快克智能	88,000	2,075,040.00	0.44
73	002532	天山铝业	253,000	2,051,830.00	0.43
74	002138	顺络电子	73,900	2,029,294.00	0.43
75	600547	山东黄金	74,100	2,028,858.00	0.43



76	688717	艾罗能源	42,039	1,998,954.45	0.42
77	603501	韦尔股份	20,000	1,987,400.00	0.42
78	300181	佐力药业	130,600	1,974,672.00	0.42
79	688127	蓝特光学	104,238	1,916,936.82	0.40
80	000550	江铃汽车	81,800	1,775,878.00	0.37
81	301095	广立微	40,900	1,681,808.00	0.35
82	688676	金盘科技	29,713	1,549,532.95	0.33
83	688772	珠海冠宇	103,836	1,547,156.40	0.33
84	688518	联赢激光	86,789	1,449,376.30	0.31
85	603338	浙江鼎力	23,900	1,444,038.00	0.30
86	688630	芯碁微装	22,648	1,417,085.36	0.30
87	301589	诺瓦星云	7,000	1,361,500.00	0.29
88	688702	盛科通信	32,152	1,302,156.00	0.27
89	600233	圆通速递	71,600	1,120,540.00	0.24
90	002938	鹏鼎控股	27,700	1,101,352.00	0.23
91	300433	蓝思科技	56,500	1,031,125.00	0.22
92	000726	鲁泰 A	143,400	949,308.00	0.20
93	002709	天赐材料	52,600	923,656.00	0.19
94	688169	石头科技	1,229	482,505.40	0.10
95	000888	峨眉山 A	700	7,623.00	0.00

## 7.4 报告期内股票投资组合的重大变动

### 7.4.1 累计买入金额超出期初基金资产净值 2%或前 20 名的股票明细

金额单位：人民币元

序号	股票代码	股票名称	本期累计买入金额	占期初基金资产净值比例(%)
1	002281	光迅科技	26,544,730.34	4.28
2	688301	奕瑞科技	21,404,165.26	3.45
3	300502	新易盛	20,920,951.00	3.37
4	688668	鼎通科技	20,494,291.14	3.30
5	301383	天键股份	20,053,256.99	3.23
6	002156	通富微电	19,803,829.04	3.19
7	688025	杰普特	17,118,393.13	2.76
8	000801	四川九洲	16,978,292.74	2.74
9	601989	中国重工	16,641,123.00	2.68
10	600031	三一重工	15,528,289.00	2.50
11	601882	海天精工	15,450,180.00	2.49
12	300394	天孚通信	14,938,295.00	2.41
13	002463	沪电股份	12,916,558.00	2.08
14	300251	光线传媒	12,694,152.00	2.05
15	300570	太辰光	12,437,544.00	2.00
16	601595	上海电影	12,363,396.00	1.99
17	000858	五粮液	12,154,336.00	1.96
18	000603	盛达资源	11,784,181.00	1.90

19	002739	万达电影	11,771,465.00	1.90
20	688498	源杰科技	11,725,587.59	1.89

注：买入金额按买入成交金额（成交单价乘以成交数量）填列，不考虑相关交易费用。

#### 7.4.2 累计卖出金额超出期初基金资产净值 2%或前 20 名的股票明细

金额单位：人民币元

序号	股票代码	股票名称	本期累计卖出金额	占期初基金资产净值比例(%)
1	300502	新易盛	26,625,720.79	4.29
2	300308	中际旭创	24,070,088.80	3.88
3	688025	杰普特	20,874,968.16	3.36
4	002281	光迅科技	20,433,806.00	3.29
5	002463	沪电股份	20,433,210.85	3.29
6	688668	鼎通科技	19,556,213.95	3.15
7	002475	立讯精密	18,781,653.81	3.03
8	000801	四川九洲	18,676,248.00	3.01
9	688498	源杰科技	17,648,146.87	2.84
10	688256	寒武纪	17,615,949.96	2.84
11	002050	三花智控	16,955,025.00	2.73
12	000568	泸州老窖	16,695,671.00	2.69
13	002156	通富微电	16,450,602.03	2.65
14	300418	昆仑万维	15,823,028.33	2.55
15	300364	中文在线	15,603,048.37	2.52
16	300394	天孚通信	15,263,132.64	2.46
17	601398	工商银行	14,924,199.00	2.41
18	601595	上海电影	14,241,947.00	2.30
19	002517	恺英网络	14,109,446.00	2.27
20	002415	海康威视	13,853,578.00	2.23
21	688205	德科立	12,792,035.62	2.06
22	301383	天键股份	12,553,106.38	2.02

注：卖出金额按卖出成交金额（成交单价乘以成交数量）填列，不考虑相关交易费用。

#### 7.4.3 买入股票的成本总额及卖出股票的收入总额

单位：人民币元

买入股票成本（成交）总额	1,467,568,290.39
卖出股票收入（成交）总额	1,576,182,017.85

注：买入股票成本、卖出股票收入均按买卖成交金额（成交单价乘以成交数量）填列，不考虑相关交易费用。

#### 7.5 期末按债券品种分类的债券投资组合

本基金本报告期末未持有债券。

## 7.6 期末按公允价值占基金资产净值比例大小排序的前五名债券投资明细

本基金本报告期末未持有债券。

## 7.7 期末按公允价值占基金资产净值比例大小排序的所有资产支持证券投资明细

本基金本报告期末未持有资产支持证券。

## 7.8 报告期末按公允价值占基金资产净值比例大小排序的前五名贵金属投资明细

本基金本报告期末未持有贵金属投资。

## 7.9 期末按公允价值占基金资产净值比例大小排序的前五名权证投资明细

本基金本报告期末未持有权证。

## 7.10 本基金投资股指期货的投资政策

本基金本报告期末未持有股指期货。

## 7.11 报告期末本基金投资的国债期货交易情况说明

### 7.11.1 本期国债期货投资政策

本基金本报告期末未持有国债期货。

### 7.11.2 本期国债期货投资评价

本基金本报告期末未持有国债期货。

## 7.12 投资组合报告附注

### 7.12.1 基金投资的前十名证券的发行主体本期是否出现被监管部门立案调查，或在报告编制日前一年内受到公开谴责、处罚的情形

2023 年 7 月 12 日，中国船舶重工股份有限公司收到中国证监会下发的《立案告知书》，因公司涉嫌信息披露违法违规，中国证监会决定对公司立案。2023 年 12 月 29 日，中国船舶重工股份有限公司因未对下属子公司存货在相应会计期间准确计提减值，导致 2018 年、2019 年、2020 年年度报告存在错报，被北京证监局给予警告，并处以 150 万元的罚款。2024 年 2 月 1 日，中国船舶重工股份有限公司因未按规定披露相关定期报告，被上海证券交易所予以通报批评，并记入上市公司诚信档案。

本基金管理人经研究分析认为上述处罚未对该发行人发行的证券的投资价值产生重大的实质性影响。本基金投资上述证券的投资决策程序符合公司投资制度的规定。

其余证券的发行主体本期没有被监管部门立案调查或在本报告编制日前一年内受到公开谴责、处罚的情况。

### 7.12.2 基金投资的前十名股票是否超出基金合同规定的备选股票库

本基金投资的前十名股票没有超出基金合同规定的备选股票库。

## 7.12.3 期末其他各项资产构成

单位：人民币元

序号	名称	金额
1	存出保证金	150,197.69
2	应收清算款	-
3	应收股利	-
4	应收利息	-
5	应收申购款	72,583.26
6	其他应收款	-
7	待摊费用	-
8	其他	-
9	合计	222,780.95

## 7.12.4 期末持有的处于转股期的可转换债券明细

本基金本期末未持有处于转股期的可转换债券。

## 7.12.5 期末前十名股票中存在流通受限情况的说明

本基金本报告期末前十名股票中不存在流通受限情况。

## § 8 基金份额持有人信息

## 8.1 期末基金份额持有人户数及持有人结构

份额单位：份

份额级别	持有人户数 (户)	户均持有的基 金份额	持有人结构			
			机构投资者		个人投资者	
			持有份额	占总份 额比例 (%)	持有份额	占总 份额 比例 (%)
农银行业 轮动混合 A	27,757	2,564.19	3,934,434.75	5.53	67,239,653.52	94.47
农银行业 轮动混合 C	920	8,862.14	7,231,197.80	88.69	921,972.02	11.31
合计	28,677	2,766.23	11,165,632.55	14.08	68,161,625.54	85.92

注：本基金机构、个人投资者持有份额占总份额比例的计算中，对下属分级基金，比例的分母采用各自级别的份额；对合计数，比例的分母采用下属分级基金份额的合计数。

## 8.2 期末基金管理人的从业人员持有本基金的情况

项目	份额级别	持有份额总数（份）	占基金总份额比例（%）
基金管	农银行业轮动混合 A	105,966.67	0.1489

理人所有从业人员持有本基金	农银行业轮动混合 C	2,910.86	0.0357
	合计	108,877.53	0.1373

注：本基金机构、个人投资者持有份额占总份额比例的计算中，对下属分级基金，比例的分母采用各自级别的份额；对合计数，比例的分母采用下属分级基金份额的合计数。

### 8.3 期末基金管理人的从业人员持有本开放式基金份额总量区间情况

项目	份额级别	持有基金份额总量的数量区间（万份）
本公司高级管理人员、基金投资和研究部门负责人持有本开放式基金	农银行业轮动混合 A	0~10
	农银行业轮动混合 C	0
	合计	0~10
本基金基金经理持有本开放式基金	农银行业轮动混合 A	0~10
	农银行业轮动混合 C	0
	合计	0~10

## § 9 开放式基金份额变动

单位：份

项目	农银行业轮动混合 A	农银行业轮动混合 C
基金合同生效日（2012年11月14日）基金份额总额	532,034,410.35	-
本报告期期初基金份额总额	70,043,101.28	26,195,009.38
本报告期基金总申购份额	9,313,142.00	380,131.35
减：本报告期基金总赎回份额	8,182,155.01	18,421,970.91
本报告期基金拆分变动份额	-	-
本报告期期末基金份额总额	71,174,088.27	8,153,169.82

注：总申购份额含红利再投、转换入份额；总赎回份额含转换出份额。

## § 10 重大事件揭示

### 10.1 基金份额持有人大会决议

报告期内无基金份额持有人大会决议。

### 10.2 基金管理人、基金托管人的专门基金托管部门的重大人事变动

本报告期内, 根据农银汇理基金管理有限公司(以下简称“本公司”)第五届董事会第十五次会议决议, 高国鹏先生自 2024 年 6 月 27 日离任本公司副总经理职务。

本公司已于 2024 年 6 月 29 日在规定媒介以及公司网站上刊登了上述高级管理人员变更的公告并按照监管要求进行了备案。

本报告期内, 基金托管人的专门基金托管部门无重大人事变动。

### 10.3 涉及基金管理人、基金财产、基金托管业务的诉讼

本报告期内无涉及基金管理人、基金财产的诉讼。本报告期内, 无涉及基金托管业务的诉讼。

### 10.4 基金投资策略的改变

报告期内本基金投资策略未发生改变。

### 10.5 为基金进行审计的会计师事务所情况

报告期内未发生改聘会计师事务所的情况。

### 10.6 管理人、托管人及其高级管理人员受稽查或处罚等情况

#### 10.6.1 管理人及其高级管理人员受稽查或处罚等情况

措施 1	内容
受到稽查或处罚等措施的主体	管理人及高级管理人员
受到稽查或处罚等措施的时间	2024 年 2 月 2 日
采取稽查或处罚等措施的机构	中国证券监督管理委员会上海监管局
受到的具体措施类型	行政监管措施。 公司: 责令改正; 高级管理人员: 警示函。
受到稽查或处罚等措施的原因	内部控制不健全, 违反《公开募集证券投资基金运作管理办法》相关规定。
管理人采取整改措施的情况(如提出整改意见)	公司已按照法律法规及监管要求及时完成整改工作。
其他	无

#### 10.6.2 托管人及其高级管理人员受稽查或处罚等情况

本报告期内, 托管人及其高级管理人员在开展基金托管业务过程中未受到相关监管部门稽查或处罚。

## 10.7 基金租用证券公司交易单元的有关情况

### 10.7.1 基金租用证券公司交易单元进行股票投资及佣金支付情况

金额单位：人民币元

券商名称	交易单元数量	股票交易		应支付该券商的佣金		备注
		成交金额	占当期股票成交总额的比例 (%)	佣金	占当期佣金总量的比例 (%)	
国泰君安证券	2	1,775,062,900.11	58.32	1,679,028.53	58.32	-
申万宏源证券	2	1,268,687,408.13	41.68	1,200,051.20	41.68	-
银河证券	2	-	-	-	-	-

注：1、交易单元选择标准有：

(1) 财务状况良好，注册资本不少于 20 亿元人民币，最近一个完整年度在证券业协会披露的审计报告被出具无保留意见。

(2) 交易、研究等服务能力较强，最近一个完整年度年报披露的佣金席位占比在全市场前 1/2。

(3) 经营行为规范，合规风控能力较强，最近一年未因研究、交易业务违规而在中国证券监督管理委员会及其派出机构网站披露受到行政处罚。

2、本基金本报告期无新增或剔除交易单元。

### 10.7.2 基金租用证券公司交易单元进行其他证券投资的情况

金额单位：人民币元

券商名称	债券交易		债券回购交易		权证交易	
	成交金额	占当期债券成交总额的比例 (%)	成交金额	占当期债券回购成交总额的比例 (%)	成交金额	占当期权证成交总额的比例 (%)
国泰君安证券	-	-	-	-	-	-
申万宏源证券	-	-	-	-	-	-
银河证券	-	-	-	-	-	-

## 10.8 其他重大事件

序号	公告事项	法定披露方式	法定披露日期
1	农银汇理行业轮动混合型证券投资基金 2023 年第 4 季度报告	证券日报、基金管理人网站	2024 年 1 月 19 日
2	农银汇理行业轮动混合型证券投资基金 2023 年年度报告	证券日报、基金管理人网站	2024 年 3 月 28 日

3	农银汇理行业轮动混合型证券投资基金 2024 年第 1 季度报告	证券日报、基金管理人网站	2024 年 4 月 18 日
4	农银汇理行业轮动混合型证券投资基金-招募说明书更新-2024 年第 1 次	证券日报、基金管理人网站	2024 年 6 月 28 日
5	农银汇理行业轮动混合型证券投资基金基金产品资料概要更新	证券日报、基金管理人网站	2024 年 6 月 28 日

## § 11 影响投资者决策的其他重要信息

### 11.1 报告期内单一投资者持有基金份额比例达到或超过 20%的情况

投资者类别	报告期内持有基金份额变化情况					报告期末持有基金情况	
	序号	持有基金份额比例达到或者超过 20%的时间区间	期初份额	申购份额	赎回份额	持有份额	份额占比 (%)
机构	1	2024-01-01 至 2024-04-15	22,884,002.85	0.00	15,676,956.14	7,207,046.71	9.09

#### 产品特有风险

本基金已有单一投资者所持基金份额达到或超过本基金总份额的 20%，中小投资者在投资本基金时可能面临以下风险：

#### （一）赎回申请延期办理的风险

单一投资者大额赎回时易触发本基金巨额赎回的条件，当发生巨额赎回时，中小投资者可能面临小额赎回申请也需要按同比例部分延期办理或延缓支付的风险。

#### （二）基金净值大幅波动的风险

单一投资者大额赎回时，基金管理人进行基金财产大量变现，会对基金资产净值产生影响；且如遇大额赎回费用归入基金资产、基金份额净值保留位数四舍五入（或舍去尾数）等问题，都可能会造成基金资产净值的较大波动。

#### （三）基金投资目标偏离的风险

单一投资者大额赎回后，很可能导致基金规模骤然缩小，基金将面临投资银行间债券、交易所债券时交易困难的情形，从而使得实现基金投资目标存在一定的不确定性。

#### （四）基金合同提前终止的风险

单一投资者大额赎回后可能导致基金资产规模过小，不能满足存续的条件，基金将面临根据基金合同的约定终止基金合同、清算或转型等风险。

### 11.2 影响投资者决策的其他重要信息

无。

## § 12 备查文件目录

### 12.1 备查文件目录

- 1、中国证监会核准本基金募集的文件；
- 2、《农银汇理行业轮动混合型证券投资基金基金合同》；
- 3、《农银汇理行业轮动混合型证券投资基金托管协议》；



- 4、基金管理人业务资格批件、营业执照；
- 5、基金托管人业务资格批件、营业执照；
- 6、本报告期内公开披露的临时公告。

## 12.2 存放地点

备查文件存放于基金管理人的办公地址：中国（上海）自由贸易试验区银城路9号50层。

## 12.3 查阅方式

投资者可到基金管理人的住所及网站免费查阅备查文件。在支付工本费后，投资者可在合理时间内取得备查文件的复制件或复印件。

农银汇理基金管理有限公司

2024年8月29日