

中航华证商飞高端制造产业主题指数型发  
起式证券投资基金  
2024 年第 3 季度报告

2024 年 9 月 30 日

基金管理人：中航基金管理有限公司

基金托管人：南京银行股份有限公司

报告送出日期：2024 年 10 月 24 日

## § 1 重要提示

基金管理人的董事会及董事保证本报告所载资料不存在虚假记载、误导性陈述或重大遗漏，并对其内容的真实性、准确性和完整性承担个别及连带责任。

基金托管人南京银行股份有限公司根据本基金合同规定，于 2024 年 10 月 22 日复核了本报告中的财务指标、净值表现和投资组合报告等内容，保证复核内容不存在虚假记载、误导性陈述或者重大遗漏。

基金管理人承诺以诚实信用、勤勉尽责的原则管理和运用基金资产，但不保证基金一定盈利。

基金的过往业绩并不代表其未来表现。投资有风险，投资者在作出投资决策前应仔细阅读本基金的招募说明书。

本报告中财务资料未经审计。

本报告期自 2024 年 7 月 1 日起至 9 月 30 日止。

## § 2 基金产品概况

基金简称	中航华证商飞高端制造产业指数发起	
基金主代码	017651	
基金运作方式	契约型开放式	
基金合同生效日	2023 年 3 月 7 日	
报告期末基金份额总额	41,397,315.65 份	
投资目标	本基金通过指数化投资，紧密跟踪标的指数，追求跟踪偏离度和跟踪误差最小化。	
投资策略	1. 大类资产配置；2. 股票投资策略（1）股票投资组合构建（2）股票投资组合的调整；3. 债券投资策略；4. 股指期货投资策略；5. 国债期货投资策略；6. 资产支持证券投资策略；7. 存托凭证投资策略；8. 可转换债券、可交换债券投资策略；9. 证券公司短期公司债券投资策略；10. 参与融资及转融通证券出借业务策略	
业绩比较基准	华证商飞高端制造产业主题指数收益率×95%+同期银行活期存款利率（税后）×5%	
风险收益特征	本基金为股票型基金，预期风险与预期收益高于混合型基金、债券型基金与货币市场基金。本基金为指数型基金，主要采用完全复制法跟踪标的指数的表现，具有与标的指数以及标的指数所代表的股票市场相似的风险收益特征。	
基金管理人	中航基金管理有限公司	
基金托管人	南京银行股份有限公司	
下属分级基金的基金简称	中航华证商飞高端制造产业指数发起 A	中航华证商飞高端制造产业指数发起 C

下属分级基金的交易代码	017651	017652
报告期末下属分级基金的份额总额	20,867,425.13 份	20,529,890.52 份

### § 3 主要财务指标和基金净值表现

#### 3.1 主要财务指标

单位：人民币元

主要财务指标	报告期（2024年7月1日—2024年9月30日）	
	中航华证商飞高端制造产业指数发起 A	中航华证商飞高端制造产业指数发起 C
1. 本期已实现收益	-709,047.83	-624,613.13
2. 本期利润	1,830,438.19	1,912,494.73
3. 加权平均基金份额本期利润	0.0884	0.1054
4. 期末基金资产净值	18,476,212.76	18,105,400.24
5. 期末基金份额净值	0.8854	0.8819

注：①本期已实现收益指基金本期利息收入、投资收益、其他收入（不含公允价值变动收益）扣除相关费用后的余额，本期利润为本期已实现收益加上本期公允价值变动收益。

②所述基金业绩指标不包括持有人认购或交易基金的各项费用，计入费用后实际收益水平要低于所列数字。

#### 3.2 基金净值表现

##### 3.2.1 基金份额净值增长率及其与同期业绩比较基准收益率的比较

中航华证商飞高端制造产业指数发起 A

阶段	净值增长率①	净值增长率标准差②	业绩比较基准收益率③	业绩比较基准收益率标准差④	①—③	②—④
过去三个月	11.02%	1.89%	11.72%	1.96%	-0.70%	-0.07%
过去六个月	14.08%	1.70%	14.40%	1.77%	-0.32%	-0.07%
过去一年	-4.32%	1.70%	-4.10%	1.77%	-0.22%	-0.07%
自基金合同生效起至今	-11.46%	1.44%	-19.10%	1.56%	7.64%	-0.12%

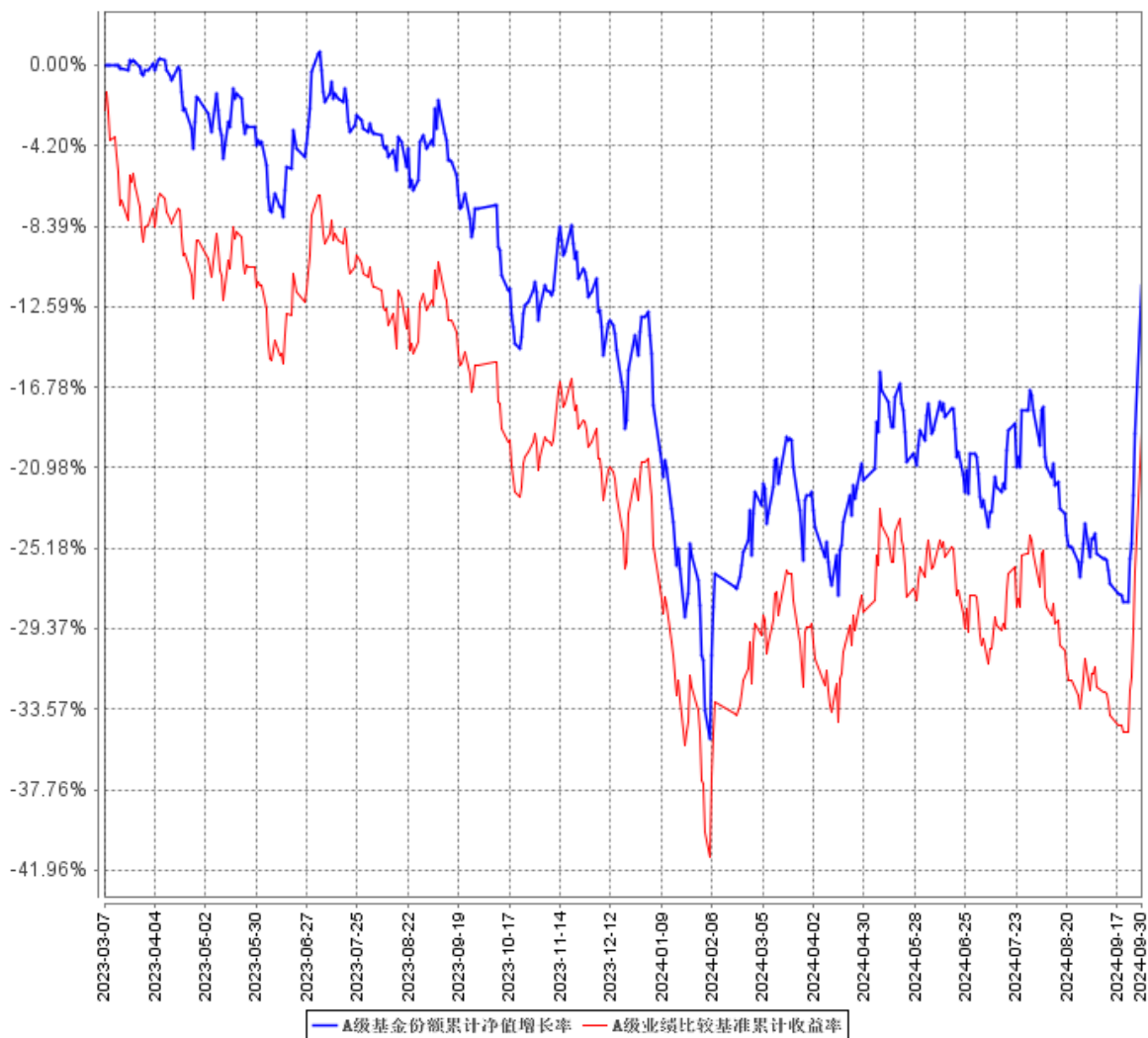
中航华证商飞高端制造产业指数发起 C

阶段	净值增长率①	净值增长率标准差②	业绩比较基准收益率③	业绩比较基准收益率标准差④	①—③	②—④
过去三个月	10.94%	1.89%	11.72%	1.96%	-0.78%	-0.07%
过去六个月	13.94%	1.70%	14.40%	1.77%	-0.46%	-0.07%

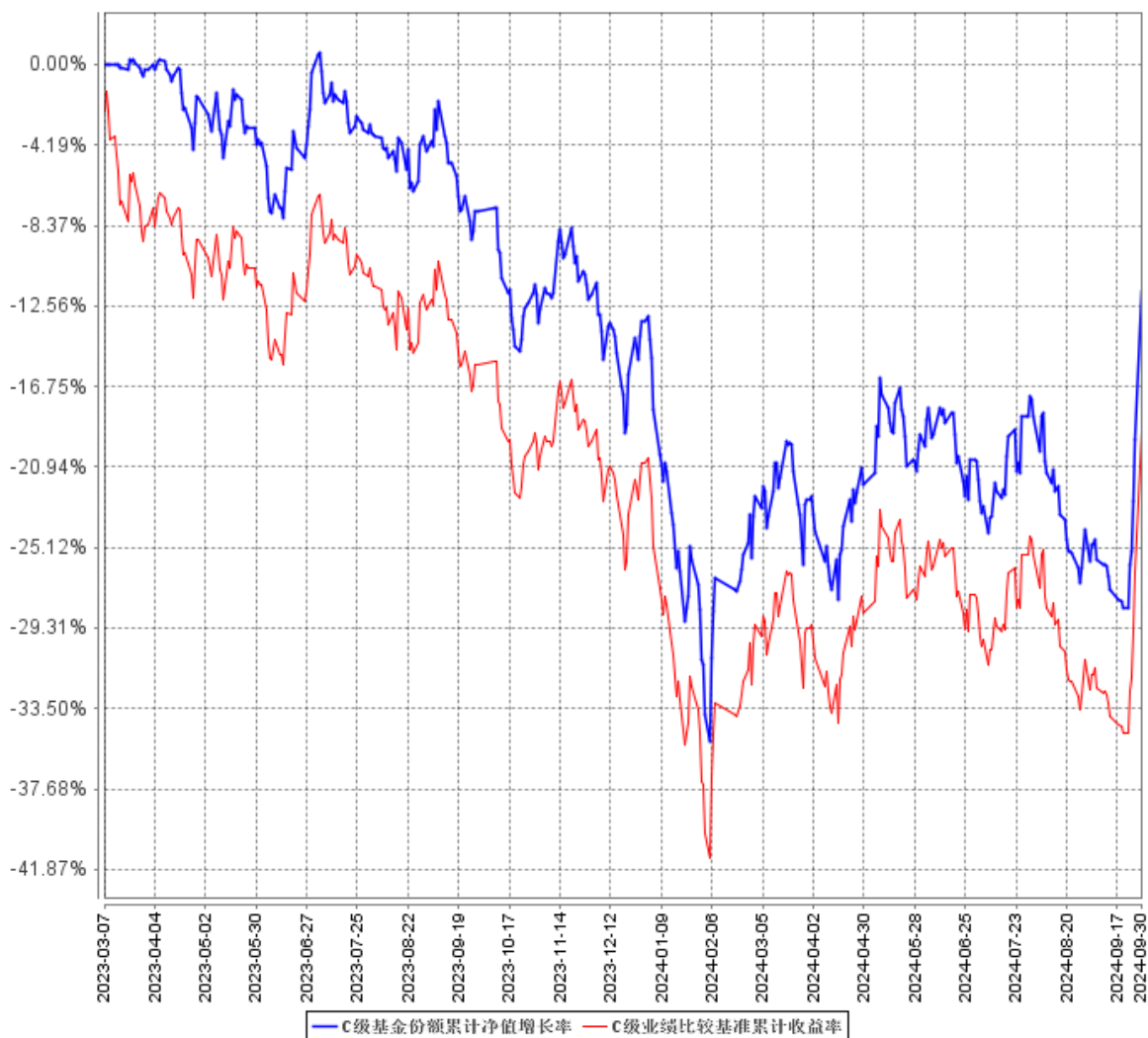
过去一年	-4.56%	1.70%	-4.10%	1.77%	-0.46%	-0.07%
自基金合同生效起至今	-11.81%	1.44%	-19.10%	1.56%	7.29%	-0.12%

### 3.2.2 自基金合同生效以来基金累计净值增长率变动及其与同期业绩比较基准收益率变动的比较

A级基金份额累计净值增长率与同期业绩比较基准收益率的历史走势对比图



C级基金份额累计净值增长率与同期业绩比较基准收益率的历史走势对比图



## § 4 管理人报告

### 4.1 基金经理（或基金经理小组）简介

姓名	职务	任本基金的基金经理期限		证券从业年限	说明
		任职日期	离任日期		
韩浩	基金经理	2023 年 3 月 7 日	-	17	硕士研究生。曾供职于中国民族证券有限责任公司担任市场策略部分析师、财富中心总经理助理；金元证券股份有限公司担任首席投资顾问；中航证券有限公司担任投资主办。2016 年 9 月加入中航基金管理有限公司，现担任公司总经理助理、权益投资部总经理兼研究部总经理、权益投资部基金经理。
龙川	基金经理	2023 年 3 月 7 日	-	13	统计博士学位，具有 8 年海外投资管理经验，10 年以上国内证券、基金行业投资管理经验，曾任职于美国 Susquehanna International Group (SIG) 担任投资经理、国泰君安证券资产管理有限公司担任首席研究员、上海东方证券资产管理有限公司担任量化投资总监、安信基金管理有限责任公司担任量化投资部总经理。2020 年 2 月起加入中航基金管理有限公司，现担任中航基金管理有限公司量化投资部负责人，中航基金管理有限公司上海分公司总经理。

注：1、对基金的首任基金经理，其“任职日期”为基金合同生效日，“离任日期”为根据公司决定确定的解聘日期；对此后的非首任基金经理，“任职日期”和“离任日期”分别根据公司决定确定的聘任日期和解聘日期。

2、证券从业年限的计算标准及含义遵从《证券投资基金经营机构董事、监事、高级管理人员及从业人

员监督管理办法》的相关规定。

## 4.2 管理人对报告期内本基金运作合规守信情况的说明

报告期内，本基金管理人严格遵守《证券投资基金法》、《中航华证商飞高端制造产业主题指数型发起式证券投资基金基金合同》及其他相关法律法规的规定，本着诚实守信、勤勉尽责的原则管理和运作基金资产，在严格控制风险的基础上，力争为基金份额持有人谋求最大利益。本报告期内，本基金运作合法合规，不存在违反基金合同和损害基金份额持有人利益的行为。

## 4.3 公平交易专项说明

### 4.3.1 公平交易制度的执行情况

报告期内，基金管理人严格执行证监会《证券投资基金管理公司公平交易制度指导意见》和公司内部公平交易制度。在统一的研究平台和公共信息平台，保证各组合得到公平的投资资讯；公平对待不同投资组合，禁止各投资组合之间进行以利益输送为目的的投资交易活动；在保证各投资组合投资决策相对独立性的同时，严格执行授权审批程序；实行集中交易制度和公平交易分配制度；建立不同投资组合投资信息的管理及保密制度，保证不同投资组合经理之间的重大非公开投资信息的相互隔离；通过 IT 系统和人工监控等方式进行日常监控，公平对待旗下管理的所有投资组合。

本报告期内，未出现违反公平交易制度的情况，公司旗下各基金不存在因非公平交易等导致的利益输送行为，公平交易制度的整体执行情况良好。

### 4.3.2 异常交易行为的专项说明

报告期内未发现本基金存在异常交易行为。报告期内，未出现涉及本基金的交易所公开竞价同日反向交易成交较少的单边交易量超过该证券当日成交量 5% 的情况。

## 4.4 报告期内基金投资策略和运作分析

9 月 24 日之前，市场缩量阴跌，情绪极弱，存量资金抱团红利股，经济数据未显著改善。9 月 24 日，央行多条政策综合性直接支持资本市场，为股票市场提供资金，政策强度大超预期。9 月 26 日，中央政治局会议政策再强化，再度点燃市场。该阶段市场快速修复，成交额重回万亿并突破历史新高，大中华区各类股票指数一周之内就完成了从全球落后到领先的转变。本质上来说，市场的极端估值都是在反映某种对基本面信心的边际定价，这也解释了为什么 9 月 24 日之后的反弹为何如此强烈。

截至 9 月 30 日，国产大飞机 C919 累计交付 10 架，执飞 10 条航线，运营效果良好。目前 C919 在手订单饱满，产能处于快速爬坡阶段，我们预计 28 年国内产值或将达到 140 亿美元。C919 项目短期重点关注产能建设环节；而中长期看，C919 有望在海外市场取得长足发展，从近期 EASA 方面传出的消息来看也偏积极，看好国产大飞机未来发展。

#### 4.5 报告期内基金的业绩表现

截至本报告期末中航华证商飞高端制造产业指数发起 A 基金份额净值为 0.8854 元，本报告期基金份额净值增长率为 11.02%；截至本报告期末中航华证商飞高端制造产业指数发起 C 基金份额净值为 0.8819 元，本报告期基金份额净值增长率为 10.94%；同期业绩比较基准收益率为 11.72%。

#### 4.6 报告期内基金持有人数或基金资产净值预警说明

无。

## § 5 投资组合报告

### 5.1 报告期末基金资产组合情况

序号	项目	金额（元）	占基金总资产的比例（%）
1	权益投资	33,802,056.06	91.29
	其中：股票	33,802,056.06	91.29
2	基金投资	-	-
3	固定收益投资	-	-
	其中：债券	-	-
	资产支持证券	-	-
4	贵金属投资	-	-
5	金融衍生品投资	-	-
6	买入返售金融资产	-	-
	其中：买断式回购的买入返售金融资产	-	-
7	银行存款和结算备付金合计	3,042,297.32	8.22
8	其他资产	182,942.04	0.49
9	合计	37,027,295.42	100.00



## 5.2 报告期末按行业分类的股票投资组合

### 5.2.1 报告期末指数投资按行业分类的境内股票投资组合

代码	行业类别	公允价值（元）	占基金资产净值比例（%）
A	农、林、牧、渔业	-	-
B	采矿业	-	-
C	制造业	33,271,230.22	90.95
D	电力、热力、燃气及水生产和供应业	-	-
E	建筑业	-	-
F	批发和零售业	-	-
G	交通运输、仓储和邮政业	-	-
H	住宿和餐饮业	-	-
I	信息传输、软件和信息技术服务业	530,825.84	1.45
J	金融业	-	-
K	房地产业	-	-
L	租赁和商务服务业	-	-
M	科学研究和技术服务业	-	-
N	水利、环境和公共设施管理业	-	-
O	居民服务、修理和其他服务业	-	-
P	教育	-	-
Q	卫生和社会工作	-	-
R	文化、体育和娱乐业	-	-
S	综合	-	-
	合计	33,802,056.06	92.40

### 5.2.2 报告期末积极投资按行业分类的境内股票投资组合

本基金本报告期末未持有积极投资股票。

### 5.2.3 报告期末按行业分类的港股通投资股票投资组合

本基金本报告期末未持有港股通股票。

## 5.3 报告期末按公允价值占基金资产净值比例大小排序的股票投资明细

### 5.3.1 报告期末指数投资按公允价值占基金资产净值比例大小排序的前十名股票投资明细

序号	股票代码	股票名称	数量（股）	公允价值（元）	占基金资产净值比例（%）
1	002179	中航光电	78,100	3,400,474.00	9.30
2	600893	航发动力	79,700	3,290,813.00	9.00
3	600760	中航沈飞	67,800	3,166,938.00	8.66
4	000768	中航西飞	84,500	2,332,200.00	6.38

5	600038	中直股份	50,500	2,106,860.00	5.76
6	600372	中航机载	147,500	1,911,600.00	5.23
7	300114	中航电测	35,400	1,875,492.00	5.13
8	300395	菲利华	30,200	1,296,486.00	3.54
9	600765	中航重机	63,000	1,274,490.00	3.48
10	600399	抚顺特钢	192,100	1,210,230.00	3.31

### 5.3.2 报告期末积极投资按公允价值占基金资产净值比例大小排序的前五名股票投资明细

本基金本报告期末未持有积极投资股票。

### 5.4 报告期末按债券品种分类的债券投资组合

本基金本报告期末未持有债券。

### 5.5 报告期末按公允价值占基金资产净值比例大小排序的前五名债券投资明细

本基金本报告期末未持有债券。

### 5.6 报告期末按公允价值占基金资产净值比例大小排序的前十名资产支持证券投资明细

本基金本报告期末未持有资产支持证券。

### 5.7 报告期末按公允价值占基金资产净值比例大小排序的前五名贵金属投资明细

本基金本报告期末未持有贵金属。

### 5.8 报告期末按公允价值占基金资产净值比例大小排序的前五名权证投资明细

本基金本报告期末未持有权证。

### 5.9 报告期末本基金投资的股指期货交易情况说明

#### 5.9.1 报告期末本基金投资的股指期货持仓和损益明细

本基金本报告期末未持有股指期货。

#### 5.9.2 本基金投资股指期货的投资政策

无

## 5.10 报告期末本基金投资的国债期货交易情况说明

### 5.10.1 本期国债期货投资政策

无

### 5.10.2 报告期末本基金投资的国债期货持仓和损益明细

本基金本报告期末未持有国债期货。

### 5.10.3 本期国债期货投资评价

无

## 5.11 投资组合报告附注

### 5.11.1 本基金投资的前十名证券的发行主体本期受到调查以及处罚的情况的说明

无

### 5.11.2 基金投资的前十名股票超出基金合同规定的备选股票库情况的说明

基金投资的前十名股票，均为基金合同规定股票库之内的股票。

### 5.11.3 其他资产构成

序号	名称	金额（元）
1	存出保证金	-
2	应收证券清算款	-
3	应收股利	-
4	应收利息	-
5	应收申购款	182,942.04
6	其他应收款	-
7	其他	-
8	合计	182,942.04

### 5.11.4 报告期末持有的处于转股期的可转换债券明细

本基金本报告期末未持有债券。

### 5.11.5 报告期末前十名股票中存在流通受限情况的说明

#### 5.11.5.1 报告期末指数投资前十名股票中存在流通受限情况的说明

本基金本报告期末前十名股票中不存在流通受限情况。

#### 5.11.5.2 报告期末积极投资前五名股票中存在流通受限情况的说明

本基金本报告期末未持有积极投资股票。

### 5.11.6 投资组合报告附注的其他文字描述部分

因四舍五入原因，投资组合报告中市值占净值比例的分项之和与合计可能存在尾差。

## § 6 开放式基金份额变动

单位：份

项目	中航华证商飞高端制造产业 指数发起 A	中航华证商飞高端制 造产业指数发起 C
报告期期初基金份额总额	20,412,921.00	17,580,182.85
报告期期间基金总申购份额	2,634,547.99	7,314,437.44
减：报告期期间基金总赎回份额	2,180,043.86	4,364,729.77
报告期期间基金拆分变动份额（份额减少以“-”填列）	-	-
报告期期末基金份额总额	20,867,425.13	20,529,890.52

## § 7 基金管理人运用固有资金投资本基金情况

### 7.1 基金管理人持有本基金份额变动情况

单位：份

报告期期初管理人持有的本基金份额	10,000,000.00
报告期期间买入/申购总份额	-
报告期期间卖出/赎回总份额	-
报告期期末管理人持有的本基金份额	10,000,000.00
报告期期末持有的本基金份额占基金总份额比例(%)	24.16

### 7.2 基金管理人运用固有资金投资本基金交易明细

本报告期基金管理人未运用固有资金投资本基金。

## § 8 报告期末发起式基金发起资金持有份额情况

项目	持有份额总数	持有份额占 基金总份 额比例 (%)	发起份额总数	发起份额占 基金总份 额比例 (%)	发起份额承 诺持有期限
基金管理人固有 资金	10,000,000.00	24.16	10,000,000.00	24.16	3 年
基金管理人高级 管理人员	-	-	-	-	-

基金经理等人员	-	-	-	-	-
基金管理人股东	-	-	-	-	-
其他	-	-	-	-	-
合计	10,000,000.00	24.16	10,000,000.00	24.16	3 年

## § 9 影响投资者决策的其他重要信息

### 9.1 报告期内单一投资者持有基金份额比例达到或超过 20%的情况

投资者类别	报告期内持有基金份额变化情况					报告期末持有基金情况	
	序号	持有基金份额比例达到或者超过 20%的时间区间	期初份额	申购份额	赎回份额	持有份额	份额占比
机构	1	20240701-20240930	10,000,000.00	-	-	10,000,000.00	24.16%
个人	-	-	-	-	-	-	-

#### 产品特有风险

本基金本报告期内存在单一持有人持有基金份额比例达到或超过 20%的情况。当单一持有人持有份额超 20%时，将面临客户集中度较高的风险，对基金规模的稳定性带来隐患，可能的赎回将可能引发产品的流动性风险。本管理人将加强与客户的沟通，尽量了解申赎意向，审慎确认大额申购与大额赎回，提前做好投资计划，有效防控产品流动性风险，公平对待投资者，保障中小投资者合法权益，本基金管理人拥有完全、独立的投资决策权，不受特定投资者的影响。

### 9.2 影响投资者决策的其他重要信息

2024 年 7 月 1 日，本基金管理人发布《中航基金管理有限公司关于高级管理人员变更的公告》。自 2024 年 7 月 1 日起，刘建先生担任公司督察长职务并且代履行公司总经理职务，代履行期限不超过 6 个月。

## § 10 备查文件目录

### 10.1 备查文件目录

1. 中国证监会批准中航华证商飞高端制造产业主题指数型发起式证券投资基金募集的文件
2. 《中航华证商飞高端制造产业主题指数型发起式证券投资基金基金合同》
3. 《中航华证商飞高端制造产业主题指数型发起式证券投资基金托管协议》
4. 基金管理人业务资格批件、营业执照
5. 报告期内中航华证商飞高端制造产业主题指数型发起式证券投资基金在规定媒体上披露的各项公告

### 10.2 存放地点

中航基金管理有限公司，地址：北京市朝阳区天辰东路 1 号院北京亚洲金融大厦 D 座第 8 层 801\805\806 单元。

### 10.3 查阅方式

1. 营业时间内到本公司免费查阅
2. 登录本公司网站查阅基金产品相关信息：[www.avicfund.cn](http://www.avicfund.cn)
3. 拨打本公司客户服务电话垂询：400-666-2186

中航基金管理有限公司

2024 年 10 月 24 日