

农银汇理瑞云增益 6 个月持有期混合型证
券投资基金
2024 年第 3 季度报告

2024 年 9 月 30 日

基金管理人：农银汇理基金管理有限公司

基金托管人：招商银行股份有限公司

报告送出日期：2024 年 10 月 24 日

§ 1 重要提示

基金管理人的董事会及董事保证本报告所载资料不存在虚假记载、误导性陈述或重大遗漏，并对其内容的真实性、准确性和完整性承担个别及连带责任。

基金托管人招商银行股份有限公司根据本基金合同规定，于 2024 年 10 月 22 日复核了本报告中的财务指标、净值表现和投资组合报告等内容，保证复核内容不存在虚假记载、误导性陈述或者重大遗漏。

基金管理人承诺以诚实信用、勤勉尽责的原则管理和运用基金资产，但不保证基金一定盈利。

基金的过往业绩并不代表其未来表现。投资有风险，投资者在作出投资决策前应仔细阅读本基金的招募说明书。

本报告中财务资料未经审计。

本报告期自 2024 年 7 月 1 日起至 9 月 30 日止。

§2 基金产品概况

基金简称	农银瑞云增益 6 个月持有混合
基金主代码	017624
基金运作方式	契约型开放式
基金合同生效日	2023 年 3 月 21 日
报告期末基金份额总额	54,482,141.73 份
投资目标	本基金主要投资于债券等固定收益类金融工具，辅助投资于精选的股票，力争控制基金的回撤水平，追求资产净值的长期稳健增值。
投资策略	本基金运用自上而下的宏观分析和自下而上的市场分析相结合的方法实现大类资产配置，把握不同的经济周期各类资产的投资机会，根据基本面、社会融资水平、通胀、货币政策等因素，预测固收类资产（包括债券、可转债、可交债等）、权益类、现金管理类等大类资产的预期收益率水平，结合各类别资产的波动性以及流动性状况分析，进行大类资产配置。综合运用高等级信用策略、久期配置策略、期限结构策略、量化选股策略、资产支持证券投资策略等策略，力争实现基金资产的稳健增值。
业绩比较基准	中债综合全价（总值）指数收益率*85%+沪深 300 指数收益率*15%
风险收益特征	本基金为混合型基金，其预期风险和预期收益水平高于货币市场基金、债券型基金，低于股票型基金。
基金管理人	农银汇理基金管理有限公司
基金托管人	招商银行股份有限公司

下属分级基金的基金简称	农银瑞云增益 6 个月持有混合 A	农银瑞云增益 6 个月持有混合 C
下属分级基金的交易代码	017624	017625
报告期末下属分级基金的份额总额	40,108,781.88 份	14,373,359.85 份

§3 主要财务指标和基金净值表现

3.1 主要财务指标

单位：人民币元

主要财务指标	报告期（2024 年 7 月 1 日-2024 年 9 月 30 日）	
	农银瑞云增益 6 个月持有混合 A	农银瑞云增益 6 个月持有混合 C
1. 本期已实现收益	-447,454.88	-177,678.86
2. 本期利润	-177,960.72	-92,611.30
3. 加权平均基金份额本期利润	-0.0039	-0.0056
4. 期末基金资产净值	41,149,682.34	14,656,726.03
5. 期末基金份额净值	1.0260	1.0197

注：1、本期已实现收益指基金本期利息收入、投资收益、其他收入（不含公允价值变动收益）扣除相关费用后的余额，本期利润为本期已实现收益加上本期公允价值变动收益。

2、所述基金业绩指标不包括持有人认购或交易基金的各项费用，计入费用后实际收益水平要低于所列数字。

3.2 基金净值表现

3.2.1 基金份额净值增长率及其与同期业绩比较基准收益率的比较

农银瑞云增益 6 个月持有混合 A

阶段	净值增长率①	净值增长率 标准差②	业绩比较基 准收益率③	业绩比较基 准收益率标 准差④	①—③	②—④
过去三个月	-0.17%	0.17%	2.59%	0.20%	-2.76%	-0.03%
过去六个月	0.62%	0.16%	3.20%	0.16%	-2.58%	0.00%
过去一年	1.53%	0.15%	4.52%	0.15%	-2.99%	0.00%
自基金合同 生效起至今	2.60%	0.13%	4.44%	0.14%	-1.84%	-0.01%

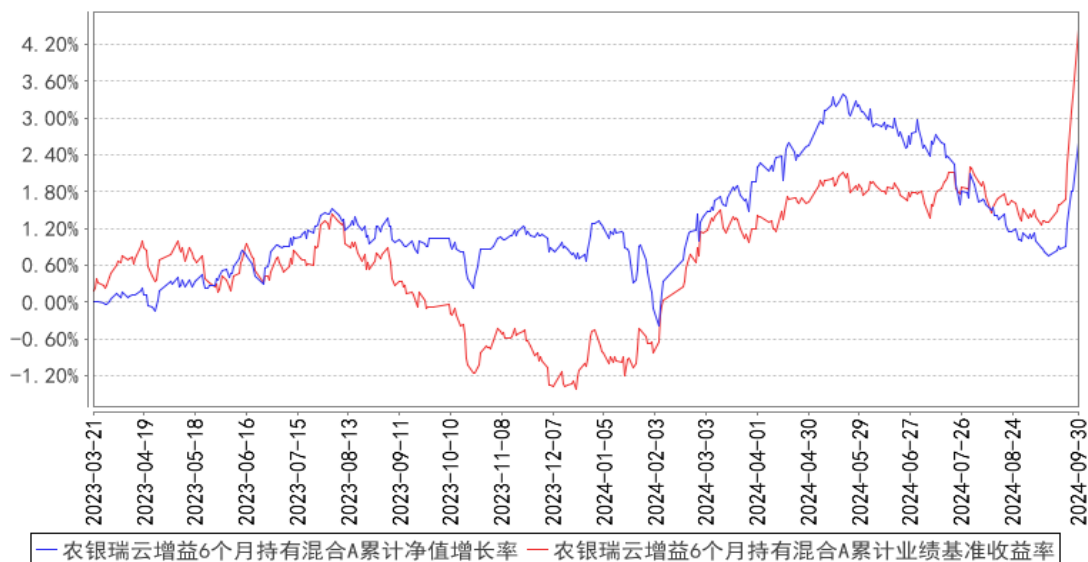
农银瑞云增益 6 个月持有混合 C

阶段	净值增长率①	净值增长率	业绩比较基	业绩比较基	①—③	②—④
----	--------	-------	-------	-------	-----	-----

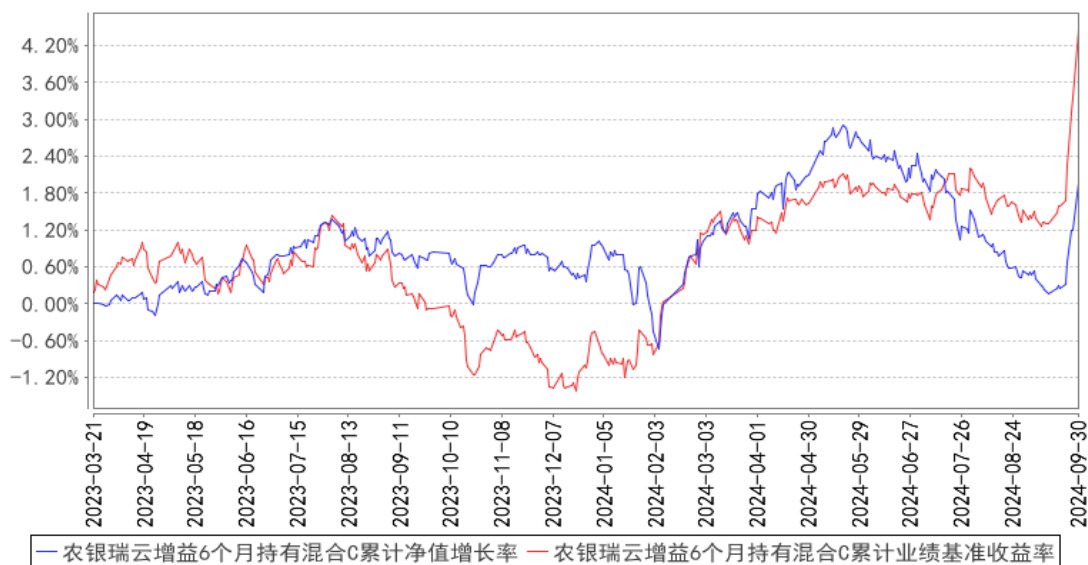
		标准差②	准收益率③	准收益率标准差④		
过去三个月	-0.26%	0.17%	2.59%	0.20%	-2.85%	-0.03%
过去六个月	0.41%	0.16%	3.20%	0.16%	-2.79%	0.00%
过去一年	1.12%	0.15%	4.52%	0.15%	-3.40%	0.00%
自基金合同生效起至今	1.97%	0.13%	4.44%	0.14%	-2.47%	-0.01%

3.2.2 自基金合同生效以来基金累计净值增长率变动及其与同期业绩比较基准收益率变动的比较

农银瑞云增益6个月持有混合A累计净值增长率与同期业绩比较基准收益率的历史走势对比图



农银瑞云增益6个月持有混合C累计净值增长率与同期业绩比较基准收益率的历史走势对比图



注：本基金的投资范围为具有良好流动性的金融工具，包括国内依法发行上市的股票（包括创业板及其他经中国证监会核准，注册发行的股票），国债，金融债，地方政府债，公司债，企业债，可转换债券，可交换债券，央行票据，中期票据，短期融资券，超短期融资券，债券回购，资产支持证券，同业存单，银行存款（包括协议存款，定期存款及其他银行存款），货币市场工具，股指期货，国债期货，以及法律法规或中国证监会允许基金投资的其他金融工具，但须符合中国证监会相关规定。如法律法规或监管机构以后允许基金投资其他品种，基金管理人在履行适当程序后，可以将其纳入投资范围。基金的投资组合比例为：本基金投资于股票，可交换债券和可转换债券（不含分离交易可转债的纯债部分）资产的比例合计占基金资产的 10%-30%，同业存单的投资占基金资产的比例合计不超过 20%。每个交易日日终在扣除股指期货合约和国债期货合约需缴纳的交易保证金后，现金或者到期日在一年以内的政府债券不低于基金资产净值的 5%，其中现金不包括结算备付金，存出保证金，应收申购款等。如果法律法规或中国证监会变更投资品种的投资比例限制，基金管理人在履行适当程序后，可以调整上述投资品种的投资比例。

本基金建仓期为基金合同生效日（2023年3月21日）起6个月，建仓期满时，本基金各项投资比例已达到基金合同规定的投资比例。

3.3 其他指标

无。

§4 管理人报告

4.1 基金经理（或基金经理小组）简介

姓名	职务	任本基金的基金经理期限		证券从业年限	说明
		任职日期	离任日期		
刘莎莎	本基金的基金经理、公司固定收益部副总经理	2023年3月21日	-	16年	香港科技大学经济学硕士。历任中诚信证券评估公司分析师、阳光保险资产管理中心信用研究员、泰康资产管理有限公司信用研究员、国投瑞银基金管理有限公司固定收益部总监助理兼基金经理。2019年7月加入农银汇理基金管理有限公司，现任农银汇理基金管理有限公司固定收益部副总经理、基金经理。
钱大千	本基金的基金经理	2023年3月21日	-	13年	上海交通大学数学系博士。2010年7月加入农银汇理基金管理有限公司，历任风险控制部风控专员、研究部研究员、农银汇理资产管理有限公司资产及财富管理部的投资经理、农银汇理基金管理有限公司投资理财部投资经理，现任农银汇理基金管理有限公司基金经理。

4.1.1 期末兼任私募资产管理计划投资经理的基金经理同时管理的产品情况

报告期末，本基金基金经理不存在兼任私募资产管理计划投资经理的情况。

4.2 管理人对报告期内本基金运作合规守信情况的说明

本报告期内，本基金管理人严格遵守《证券投资基金法》和其他有关法律法规、基金合同的相关规定，依照诚实信用、勤勉尽责、安全高效的原则管理和运用基金资产，没有损害基金份额持有人利益的行为。

4.3 公平交易专项说明

4.3.1 公平交易制度的执行情况

报告期内，本基金管理人严格执行了《证券投资基金管理公司公平交易制度指导意见》等法规和公司内部公平交易制度的规定，通过系统和人工等方式在各环节严格控制交易公平执行，确保旗下管理的所有投资组合得到公平对待。

4.3.2 异常交易行为的专项说明

报告期内未发现本基金存在异常交易行为。

报告期内，所有投资组合参与的交易所公开竞价同日反向交易成交较少的单边交易量未超过该证券当日成交量的5%。

4.4 报告期内基金的投资策略和运作分析

整体经济形势方面，7 - 8 月期间，工业生产呈现持续放缓的态势，投资增速在低位徘徊，居民消费增速亦出现回落，稳就业的压力边际上有所提升。具体来看，7 月和 8 月的工业增加值同比分别达到 5.1% 和 4.5%，8 月相较于 7 月下滑了 0.60 个百分点，并且自 4 月以来再度回到 5% 以下的水平。制造业的景气状况整体偏低，7 - 9 月的 PMI 持续位于荣枯线之下，不过 9 月中国官方制造业 PMI 为 49.80%，环比增加了 0.7 个百分点，与 6 月份相比也增加了 0.3 个百分点，这表明制造业景气度有一定程度的回升。

货币政策及财政政策加大了逆周期调整的力度。在 9 月 24 日的国新办发布会上，央行行长宣布了多项政策举措。其一，降低存款准备金率 0.5 个百分点，并且年内会根据市场流动性状况再降低 0.25 - 0.5 个百分点；其二，降低中央人民银行政策利率，将 7 天期逆回购利率下调 0.2 个百分点。预计本次降息将带动 MLF 利率下调 0.3 个百分点，同时 LPR 和存款利率也有望随之下行 0.2 - 0.25 个百分点；其三，降低存量房贷利率预计 0.5 个百分点，将二套房贷款首付比例从 25% 下调至 15%，提高央行对 3000 亿元保障性住房再贷款的支持比例，并且将经营性物业再贷款与金融 16 条政策文件延期至 2026 年底；其四，创设证券、基金、保险公司互换便利，允许机构以央行资产抵押来获取流动性。还创设了股票回购增持再贷款，以引导向上市公司贷款支持其回购与增持股票。

货币政策公布之后，由于存款、理财等居民资产从债市流向股市，股债市场呈现出明显的跷跷板效应。10 年国债从低点回撤 20bp，国庆前后近一周时间里理财出现大幅赎回情况，进而导致信用债短期内遭遇踩踏，信用利差迅速走扩。然而，随着权益市场逐渐回归理性，理财赎回目前表现为短期冲击，信用债在利差扩大后其票息优势变得较为明显。

操作上 8 月、9 月债券市场调整后，适当增加纯债仓位及久期，整体组合仓位超过 125%，久期拉长至 2-2.5 年，结构上以信用债为主。股票仓位在 8-10% 之间区间波段操作。

后续我们认为，权益资产的信心得到了明显提振，居民和机构都有可能在边际上为市场贡献增量资金。当前，权益市场整体情绪较为高涨，宽基指数大幅上扬，整体估值得到了显著修复。就债券市场而言，近期由于居民现金、理财资产的转移，给债券市场带来了较大波动，但在降准降息的大背景下，债券收益率仍将保持在低位。根据对财政未来可能出台措施的判断，我们认为政策在短期内是针对今年 5% GDP 目标的达成，而从中长期来看，主要是为了弥补财政收支缺口，避免实施收缩性财政政策，以维持就业和消费的稳定，降低系统性风险。因此，在 A 股整体估值合理修复之后，后续行情需要基本面的支撑。由于市场情绪得到提振以及增量资金的加入，市场活跃度得以提升。后续市场结构分化的可能性较大，应主要关注财政刺激补贴的消费领域，以及优质央企国企的并购重组、市值管理等机会。

4.5 报告期内基金的业绩表现

截至本报告期末农银瑞云增益 6 个月持有混合 A 基金份额净值为 1.0260 元,本报告期基金份额净值增长率为-0.17%,同期业绩比较基准收益率为 2.59%;截至本报告期末农银瑞云增益 6 个月持有混合 C 基金份额净值为 1.0197 元,本报告期基金份额净值增长率为-0.26%,同期业绩比较基准收益率为 2.59%。

4.6 报告期内基金持有人数或基金资产净值预警说明

本报告期内,本基金管理人严格遵守《公开募集证券投资基金运作管理办法》第四十一条的规定。报告期内,本基金未出现上述情形。

§5 投资组合报告

5.1 报告期末基金资产组合情况

序号	项目	金额(元)	占基金总资产的比例(%)
1	权益投资	5,141,733.72	6.65
	其中:股票	5,141,733.72	6.65
2	基金投资	-	-
3	固定收益投资	68,173,085.74	88.13
	其中:债券	68,173,085.74	88.13
	资产支持证券	-	-
4	贵金属投资	-	-
5	金融衍生品投资	-	-
6	买入返售金融资产	-	-
	其中:买断式回购的买入返售金融资产	-	-
7	银行存款和结算备付金合计	1,200,934.80	1.55
8	其他资产	2,840,617.84	3.67
9	合计	77,356,372.10	100.00

5.2 报告期末按行业分类的股票投资组合

5.2.1 报告期末按行业分类的境内股票投资组合

代码	行业类别	公允价值(元)	占基金资产净值比例(%)
A	农、林、牧、渔业	-	-
B	采矿业	125,258.00	0.22
C	制造业	3,418,105.40	6.12
D	电力、热力、燃气及水生产和供应业	175,177.00	0.31

E	建筑业	35,844.00	0.06
F	批发和零售业	-	-
G	交通运输、仓储和邮政业	673,302.00	1.21
H	住宿和餐饮业	-	-
I	信息传输、软件和信息技术服务业	140,153.32	0.25
J	金融业	518,003.00	0.93
K	房地产业	-	-
L	租赁和商务服务业	-	-
M	科学研究和技术服务业	55,891.00	0.10
N	水利、环境和公共设施管理业	-	-
O	居民服务、修理和其他服务业	-	-
P	教育	-	-
Q	卫生和社会工作	-	-
R	文化、体育和娱乐业	-	-
S	综合	-	-
	合计	5,141,733.72	9.21

5.2.2 报告期末按行业分类的港股通投资股票投资组合

本基金本报告期末未持有港股通投资股票。

5.3 期末按公允价值占基金资产净值比例大小排序的股票投资明细

5.3.1 报告期末按公允价值占基金资产净值比例大小排序的前十名股票投资明细

序号	股票代码	股票名称	数量(股)	公允价值(元)	占基金资产净值比例(%)
1	601006	大秦铁路	30,000	205,800.00	0.37
2	603871	嘉友国际	6,600	149,754.00	0.27
3	300577	开润股份	5,800	143,376.00	0.26
4	600023	浙能电力	18,000	121,140.00	0.22
5	601328	交通银行	16,000	118,400.00	0.21
6	601808	中海油服	7,000	112,560.00	0.20
7	000338	潍柴动力	6,800	107,916.00	0.19
8	601998	中信银行	15,000	105,150.00	0.19
9	600487	亨通光电	6,000	101,460.00	0.18
10	601633	长城汽车	3,300	100,023.00	0.18

5.4 报告期末按债券品种分类的债券投资组合

序号	债券品种	公允价值(元)	占基金资产净值比例(%)
1	国家债券	10,292,217.57	18.44
2	央行票据	-	-
3	金融债券	10,251,100.05	18.37
	其中：政策性金融债	-	-

4	企业债券	29,215,768.95	52.35
5	企业短期融资券	-	-
6	中期票据	6,801,804.00	12.19
7	可转债（可交换债）	11,612,195.17	20.81
8	同业存单	-	-
9	其他	-	-
10	合计	68,173,085.74	122.16

5.5 报告期末按公允价值占基金资产净值比例大小排序的前五名债券投资明细

序号	债券代码	债券名称	数量（张）	公允价值（元）	占基金资产净值比例（%）
1	240006	24 附息国债 06	50,000	5,123,842.47	9.18
2	188883	21 铁投 01	46,000	4,725,802.82	8.47
3	2128021	21 工商银行永续债 01	40,000	4,164,332.05	7.46
4	188889	21 中关 05	40,000	4,107,451.40	7.36
5	188918	国电投 13	40,000	4,100,869.04	7.35

5.6 报告期末按公允价值占基金资产净值比例大小排序的前十名资产支持证券投资 明细

本基金本报告期末未持有资产支持证券。

5.7 报告期末按公允价值占基金资产净值比例大小排序的前五名贵金属投资明细

本基金本报告期末未持有贵金属投资。

5.8 报告期末按公允价值占基金资产净值比例大小排序的前五名权证投资明细

本基金本报告期末未持有权证。

5.9 报告期末本基金投资的股指期货交易情况说明

5.9.1 报告期末本基金投资的股指期货持仓和损益明细

本基金本报告期末未持有股指期货。

5.9.2 本基金投资股指期货的投资政策

本基金本报告期末未持有股指期货。

5.10 报告期末本基金投资的国债期货交易情况说明

5.10.1 本期国债期货投资政策

本基金本报告期末未持有国债期货。

5.10.2 报告期末本基金投资的国债期货持仓和损益明细

本基金本报告期末未持有国债期货。

5.10.3 本期国债期货投资评价

本基金本报告期末未持有国债期货。

5.11 投资组合报告附注

5.11.1 本基金投资的前十名证券的发行主体本期是否出现被监管部门立案调查，或在报告编制日前一年内受到公开谴责、处罚的情形

2024 年 5 月 14 日，中国光大银行股份有限公司因投诉处理内部控制不严行为，被国家金融监督管理总局罚款 20 万元。

2024 年 4 月 12 日，中信证券股份有限公司因在相关主体违反限制性规定转让中核钛白 2023 年非公开发行股票过程中涉嫌违法违规，收到中国证券监督管理委员会《立案告知书》。2024 年 4 月 30 日，因违反限制性规定转让股票行为被中国证监会合计没收违法所得 1,910,680.83 元，并处以 23,250,000 元罚款。

2024 年 4 月 12 日，海通证券股份有限公司收到中国证监会《立案告知书》。因该公司在相关主体违反限制性规定转让中核钛白 2023 年非公开发行股票过程中涉嫌违法违规，被中国证监会立案；2024 年 4 月 30 日，海通证券股份有限公司受到中国证监会行政处罚决定书，没收海通证券股份有限公司违法所得 789,445.21 元，并处以 6,975,000 元罚款。

2024 年 10 月 12 日，晋能控股电力集团有限公司因违反外汇登记管理规定的行为，被国家外汇管理局山西省分局予以警告并处罚款 10 万元。

本基金管理人经研究分析认为上述处罚未对该发行人发行的证券的投资价值产生重大的实质性影响。本基金投资上述证券的投资决策程序符合公司投资制度的规定。

其余证券的发行主体本期没有被监管部门立案调查或在本报告编制日前一年内受到公开谴责、处罚的情况。

5.11.2 基金投资的前十名股票是否超出基金合同规定的备选股票库

本基金投资的前十名股票没有超出基金合同规定的备选股票库。

5.11.3 其他资产构成

序号	名称	金额（元）
1	存出保证金	5,814.47
2	应收证券清算款	2,834,803.37
3	应收股利	-
4	应收利息	-

5	应收申购款	-
6	其他应收款	-
7	其他	-
8	合计	2,840,617.84

5.11.4 报告期末持有的处于转股期的可转换债券明细

序号	债券代码	债券名称	公允价值（元）	占基金资产净值比例（%）
1	113042	上银转债	2,496,518.41	4.47
2	110059	浦发转债	2,216,212.60	3.97
3	113052	兴业转债	875,674.52	1.57
4	113056	重银转债	752,855.75	1.35
5	128135	洽洽转债	567,687.67	1.02
6	127018	本钢转债	547,551.36	0.98
7	123107	温氏转债	492,366.03	0.88
8	113021	中信转债	479,559.45	0.86
9	113044	大秦转债	475,032.22	0.85
10	127022	恒逸转债	346,571.92	0.62
11	113055	成银转债	257,830.52	0.46
12	113563	柳药转债	227,935.73	0.41
13	127015	希望转债	216,000.71	0.39
14	127016	鲁泰转债	177,936.66	0.32
15	110075	南航转债	147,162.54	0.26
16	132026	G三峡EB2	129,186.74	0.23
17	127032	苏行转债	125,265.48	0.22
18	110079	杭银转债	121,609.21	0.22
19	127045	牧原转债	115,670.99	0.21
20	113049	长汽转债	112,808.14	0.20
21	113024	核建转债	107,621.51	0.19
22	128129	青农转债	104,869.75	0.19
23	113631	皖天转债	102,800.02	0.18
24	127049	希望转2	101,203.89	0.18
25	113050	南银转债	75,422.43	0.14
26	127050	麒麟转债	68,935.07	0.12
27	113623	凤21转债	68,261.18	0.12
28	113627	太平转债	52,578.22	0.09
29	127084	柳工转2	49,066.45	0.09

5.11.5 报告期末前十名股票中存在流通受限情况的说明

本基金本报告期末不存在前十名股票中有流通受限的情况。

§6 开放式基金份额变动

单位：份

项目	农银瑞云增益 6 个月持有混合 A	农银瑞云增益 6 个月持有混合 C
报告期期初基金份额总额	51,084,764.83	19,728,757.59
报告期期间基金总申购份额	17,132.14	2,786.85
减：报告期期间基金总赎回份额	10,993,115.09	5,358,184.59
报告期期间基金拆分变动份额（份额减少以“-”填列）	-	-
报告期期末基金份额总额	40,108,781.88	14,373,359.85

注：总申购份额含红利再投、转换入份额；总赎回份额含转换出份额。

§7 基金管理人运用固有资金投资本基金情况

7.1 基金管理人持有本基金份额变动情况

截至本季度末，基金管理人无运用固有资金投资本基金情况。

7.2 基金管理人运用固有资金投资本基金交易明细

截至本季度末，基金管理人无运用固有资金投资本基金情况。

§8 影响投资者决策的其他重要信息

8.1 报告期内单一投资者持有基金份额比例达到或超过 20%的情况

本基金本报告期内无单一投资者持有基金份额比例达到或超过 20%的情况。

8.2 影响投资者决策的其他重要信息

无。

§9 备查文件目录

9.1 备查文件目录

- 1、中国证监会准予注册本基金募集的文件；
- 2、《农银汇理瑞云增益 6 个月持有期混合型证券投资基金基金合同》；
- 3、《农银汇理瑞云增益 6 个月持有期混合型证券投资基金托管协议》；
- 4、基金管理人业务资格批件、营业执照；
- 5、基金托管人业务资格批件和营业执照复印件；
- 6、本报告期内公开披露的临时公告。

9.2 存放地点

备查文件存放于基金管理人的办公地址：中国（上海）自由贸易试验区银城路 9 号 50 层。

9.3 查阅方式

投资者可到基金管理人的办公地址免费查阅备查文件。在支付工本费后，投资者可在合理时间内取得备查文件的复制件或复印件。

农银汇理基金管理有限公司

2024 年 10 月 24 日