

融通通灿债券型证券投资基金

2024 年第 3 季度报告

2024 年 9 月 30 日

基金管理人：融通基金管理有限公司

基金托管人：中国光大银行股份有限公司

报告送出日期：2024 年 10 月 25 日

§ 1 重要提示

基金管理人的董事会及董事保证本报告中所载资料不存在虚假记载、误导性陈述或重大遗漏，并对其内容的真实性、准确性和完整性承担个别及连带责任。

基金托管人中国光大银行股份有限公司根据本基金合同规定，于 2024 年 10 月 23 日复核了本报告中的财务指标、净值表现和投资组合报告等内容，保证复核内容不存在虚假记载、误导性陈述或者重大遗漏。

基金管理人承诺以诚实信用、勤勉尽责的原则管理和运用基金资产，但不保证基金一定盈利。

基金的过往业绩并不代表其未来表现。投资有风险，投资者在作出投资决策前应仔细阅读本基金的招募说明书。

本报告中财务资料未经审计。

本报告期自 2024 年 7 月 1 日起至 9 月 30 日止。

§ 2 基金产品概况

基金简称	融通通灿债券	
基金主代码	016148	
基金运作方式	契约型开放式	
基金合同生效日	2023 年 3 月 17 日	
报告期末基金份额总额	777,074,724.39 份	
投资目标	本基金在严格控制风险的前提下，力争获得高于业绩比较基准的投资收益。	
投资策略	本基金投资策略主要包括资产配置策略、利率策略、信用债（含资产支持证券）投资策略、类属配置与个券选择策略以及国债期货投资策略等部分。	
业绩比较基准	中债综合全价（总值）指数收益率	
风险收益特征	本基金为债券型基金，其预期风险与收益高于货币市场基金，低于混合型基金和股票型基金。	
基金管理人	融通基金管理有限公司	
基金托管人	中国光大银行股份有限公司	
下属分级基金的基金简称	融通通灿债券 A	融通通灿债券 C
下属分级基金的交易代码	016148	020889
报告期末下属分级基金的份额总额	776,947,300.67 份	127,423.72 份

§ 3 主要财务指标和基金净值表现

3.1 主要财务指标

单位：人民币元

主要财务指标	报告期（2024 年 7 月 1 日-2024 年 9 月 30 日）	
	融通通灿债券 A	融通通灿债券 C

1. 本期已实现收益	7,920,805.45	1,873.31
2. 本期利润	4,273,080.64	1,673.96
3. 加权平均基金份额本期利润	0.0055	0.0077
4. 期末基金资产净值	820,475,623.82	135,637.79
5. 期末基金份额净值	1.0560	1.0645

注：1、本期已实现收益指基金本期利息收入、投资收益、其他收入（不含公允价值变动收益）扣除相关费用和信用减值损失后的余额，本期利润为本期已实现收益加上本期公允价值变动收益。

2、本报告所列示的基金业绩指标不包括持有人认购或交易基金的各项费用，计入费用后实际收益水平要低于所列数字。

3.2 基金净值表现

3.2.1 基金份额净值增长率及其与同期业绩比较基准收益率的比较

融通通灿债券 A

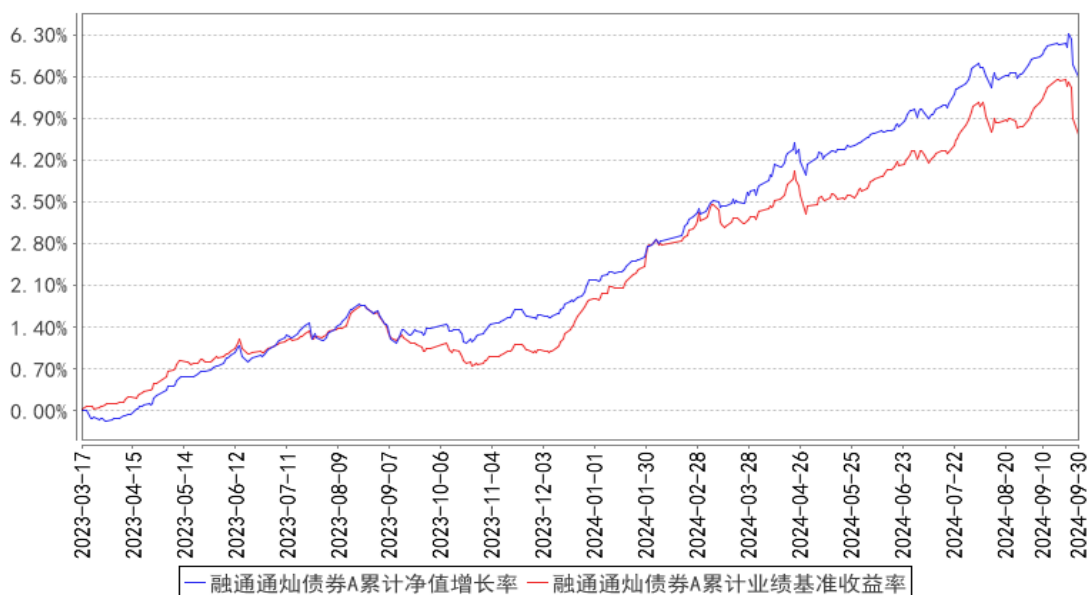
阶段	净值增长率①	净值增长率标准差②	业绩比较基准收益率③	业绩比较基准收益率标准差④	①-③	②-④
过去三个月	0.52%	0.09%	0.26%	0.10%	0.26%	-0.01%
过去六个月	1.83%	0.08%	1.32%	0.09%	0.51%	-0.01%
过去一年	4.15%	0.06%	3.53%	0.07%	0.62%	-0.01%
自基金合同生效起至今	5.60%	0.06%	4.62%	0.06%	0.98%	0.00%

融通通灿债券 C

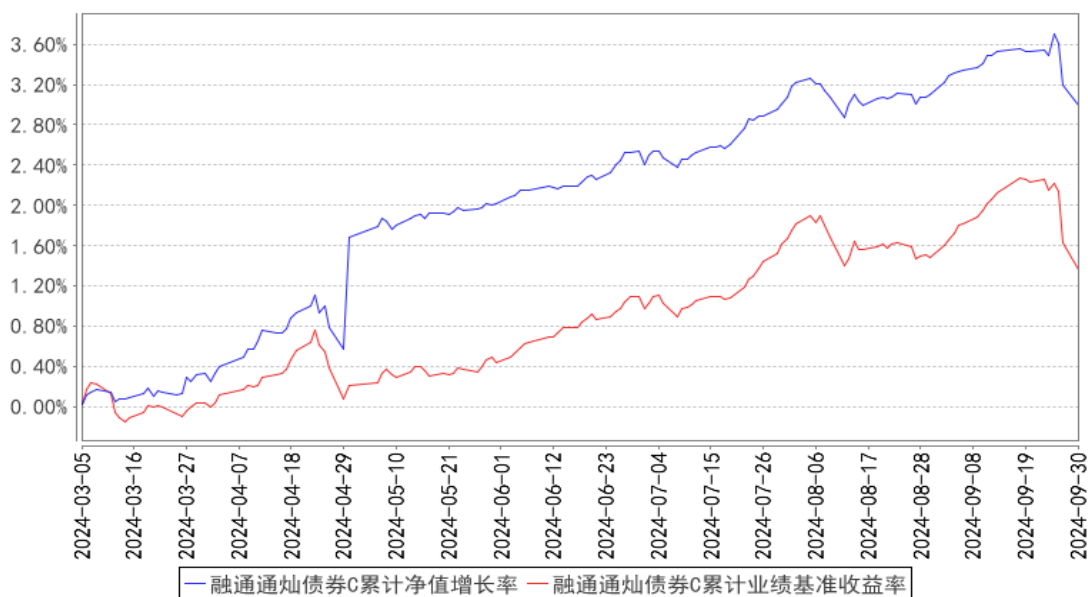
阶段	净值增长率①	净值增长率标准差②	业绩比较基准收益率③	业绩比较基准收益率标准差④	①-③	②-④
过去三个月	0.45%	0.09%	0.26%	0.10%	0.19%	-0.01%
过去六个月	2.66%	0.12%	1.32%	0.09%	1.34%	0.03%
自基金合同生效起至今	3.00%	0.12%	1.36%	0.09%	1.64%	0.03%

3.2.2 自基金合同生效以来基金累计净值增长率变动及其与同期业绩比较基准收益率变动的比较

融通通灿债券A累计净值增长率与同期业绩比较基准收益率的历史走势对比图



融通通灿债券C累计净值增长率与同期业绩比较基准收益率的历史走势对比图



注：本基金于 2024 年 3 月 4 日增设 C 类基金份额，该类份额首次确认日为 2024 年 3 月 5 日，故本基金 C 类份额的统计区间为 2024 年 3 月 5 日至本报告期末。

3.3 其他指标

无。

§ 4 管理人报告

4.1 基金经理（或基金经理小组）简介

姓名	职务	任本基金的基金经理期限		证券从业年限	说明
		任职日期	离任日期		
王超	本基金的	2024 年 2 月 26	-	16 年	王超先生，厦门大学金融工程硕士，16

	基金经 理、固定 收益投资 部总经理	日		<p>年证券、基金行业从业经历，具有基金从业资格。2007 年 7 月至 2012 年 8 月就职于平安银行金融市场产品部从事债券投资研究工作。2012 年 8 月加入融通基金管理有限公司，历任投资经理、固定收益部总监、融通汇财宝货币市场基金基金经理、融通通源短融债券型证券投资基金基金经理、融通通瑞债券型证券投资基金基金经理、融通增裕债券型证券投资基金基金经理、融通增丰债券型证券投资基金基金经理、融通现金宝货币市场基金基金经理、融通稳利债券型证券投资基金基金经理、融通可转债债券型证券投资基金基金经理、融通通泰保本混合型证券投资基金基金经理、融通通宸债券型证券投资基金基金经理、融通增鑫债券型证券投资基金基金经理、融通超短债债券型证券投资基金基金经理、融通汇财宝货币市场基金基金经理、融通易支付货币市场证券投资基金基金经理、融通通优债券型证券投资基金基金经理、融通增强收益债券型证券投资基金基金经理、融通稳健增长一年持有期混合型证券投资基金基金经理、融通收益增强债券型证券投资基金基金经理，现任固定收益投资部总经理、融通债券投资基金基金经理、融通四季添利债券型证券投资基金 (LOF) 基金经理、融通岁岁添利定期开放债券型证券投资基金基金经理、融通增益债券型证券投资基金基金经理、融通中证中诚信央企信用债指数证券投资基金基金经理、融通通恒 63 个月定期开放债券型证券投资基金基金经理、融通通灿债券型证券投资基金基金经理、融通通和债券型证券投资基金基金经理、融通增强收益债券型证券投资基金基金经理。</p>
李皓	本基金的 基金经 理、固定 收益投资 部副总理	2024 年 9 月 30 日	-	<p>13 年</p> <p>李皓先生，工程硕士，13 年证券投资研究经历，具有基金从业资格。2011 年 8 月至 2023 年 5 月在昆仑银行股份有限公司工作，先后从事债券交易、债券投资等方面的工作。2023 年 5 月加入融通基金管理有限公司。现任固定收益投资部副总经理、融通通祺债券型证券投资基金基金经理、融通通裕定期开放债券型发起式证券投资基金基金经理、融通增悦债券型证券投资基金基金经理、融通通润债券型证</p>

					券投资基金基金经理、融通通灿债券型证券投资基金基金经理。
李冠嶝	本基金的基金经理	2023 年 6 月 6 日	2024 年 9 月 30 日	7 年	李冠嶝女士，南开大学金融学硕士，7 年证券、基金行业从业经历，具有基金从业资格。2017 年 7 月加入融通基金管理有限公司，曾任固定收益研究员、融通通裕定期开放债券型发起式证券投资基金基金经理、融通通宸债券型证券投资基金基金经理、融通通润债券型证券投资基金基金经理、融通通和债券型证券投资基金基金经理、融通增强收益债券型证券投资基金基金经理、融通通福债券型证券投资基金（LOF）基金经理、融通增辉定期开放债券型发起式证券投资基金基金经理、融通增悦债券型证券投资基金基金经理、融通通灿债券型证券投资基金基金经理、融通通玺债券型证券投资基金基金经理。

注：任免日期根据基金管理人对外披露的任免日期填写；证券从业年限以从事证券、基金业务相关的工作时间为计算标准。

4.1.1 期末兼任私募资产管理计划投资经理的基金经理同时管理的产品情况

无。

4.2 管理人对报告期内本基金运作合规守信情况的说明

报告期内，本基金管理人严格遵守《证券投资基金法》等有关法律法规和本基金合同的规定，本着诚实信用、勤勉尽责的原则管理和运用基金资产，在严格控制风险的基础上，为基金持有人谋求最大利益，无损害基金持有人利益的行为，本基金投资组合符合有关法律法规的规定及基金合同的约定。

4.3 公平交易专项说明

4.3.1 公平交易制度的执行情况

本基金管理人一直坚持公平对待旗下所有投资组合的原则，并制定了相应的制度和流程，在授权、研究、决策、交易和业绩评估等各个环节保证公平交易制度的严格执行。报告期内，本基金管理人严格执行了公平交易的原则和制度。

4.3.2 异常交易行为的专项说明

本报告期内，公司旗下所有投资组合参与的交易所公开竞价交易中，同日反向交易成交较少的单边交易量超过该证券当日成交量的 5% 的交易共 1 次，为指数投资组合因投资策略需要和其他

组合发生的反向交易。

本报告期内，未发现本基金有可能导致不公平交易和利益输送的异常交易。

4.4 报告期内基金的投资策略和运作分析

三季度债市整体呈现震荡下行态势，曲线利率中枢整体下移，形态变化不大；主线来看，7-8 月市场持续交易货币宽松预期，同时面临监管力度加强、新货币政策工具落地等阶段性扰动；值得注意的是 9 月末多部位联合发声极大提振市场增量财政政策预期，驱动季末债市收益率快速上行，明显突破前期震荡区间。

国内经济方面三季度经济持续偏弱，三部门分化更加明显，企业出海在季节性因素带领下继续保持增长，但私人部门依旧走弱，需求不足问题依旧突出。景气指标来看，7-8 月 PMI 接连回落、低于季节性水平，持续处在收缩区间。结构上，供需同步走弱，需求偏弱问题仍存，国内经济回升基础仍待加固。经济指标来看，7 月社零边际好转、但 8 月再度回落，核心 CPI 同比持续走弱、PPI 延续低位，内生需求依旧偏弱，而外需对经济仍有一定拉动；7-8 月工增持续下行，需求不足问题逐步向生产端传导；投资端，固投增速持续回落，地产依旧是主要拖累、地产高频指标依旧处在季节性低位，制造业投资边际走弱但仍具一定韧性，基建投资有一定支撑、但实物工作量仍待提升。金融数据方面，7-8 月信贷总量结构持续欠佳，实体融资需求偏弱现实并未改变，M1 同比连续 5 个月负增、续创历史新低，企业资金活化仍偏弱。

宏观政策方面，三季度整体货币政策保持支持性，财政增量政策加强，优化地产政策。季末 9 月 24 日，央行宣布降准 50bp，向金融市场提供长期流动性约 1 万亿元；年内可能择机进一步降准 25-50bp。降息 20bp，降低存量房贷利率和统一房贷最低首付比例，引导商业银行将存量房贷利率降至新发放房贷利率附近，预计平均降幅在 0.5 个百分点左右；创设股票回购增持再贷款；央行创设结构性货币政策工具支持资本市场，支持收购房企存量土地。9 月 26 日会议强调，要全面客观冷静看待当前经济形势，正视困难、坚定信心；有效落实存量政策，加力推出增量政策；努力完成全年经济社会发展目标任务；加大财政货币政策逆周期调节力度，保证必要的财政支出，切实做好基层“三保”工作；发行使用好超长期特别国债和地方政府专项债，更好发挥政府投资带动作用；促进房地产市场止跌回稳；守住兜牢民生底线；努力提振资本市场，大力引导中长期资金入市。

回顾三季度债券市场整体在牛市行情中展开，操作中久期策略整体占优。但 24 号开始密集的增量政策预期对市场扰动较大，市场风险偏好明显提升，债市大幅调整。当前市场正在走出一条大类资产配置轮转的逻辑，短期对于债券市场基本面、高频数据、利率中枢比价、利差等常规分析逻辑成为非主要原因。市场整体逻辑短期需要敬畏市场变化，中期积极等待回归基本面逻辑后

的利率中枢下行修复机会。当前债市赢率不确定性较大，但从赔率角度上出现明显改善，后续政策陆续落地后，名义利率中枢下行确定性较大，择机可以选择做陡曲线。

本组合在三季度操作中整体维持组合资产久期中性偏高水平，以利率债配置为主，季度中结合市场震荡行情，增配部分高等级商金债提升组合静态水平，同时平抑净值波动。月末根据政策变化逐步调整组合结构，适度降低杠杆，等待四季度机会。

4.5 报告期内基金的业绩表现

截至本报告期末融通通灿债券 A 基金份额净值为 1.0560 元，本报告期基金份额净值增长率为 0.52%，同期业绩比较基准收益率为 0.26%；

截至本报告期末融通通灿债券 C 基金份额净值为 1.0645 元，本报告期基金份额净值增长率为 0.45%，同期业绩比较基准收益率为 0.26%。

4.6 报告期内基金持有人数或基金资产净值预警说明

本报告期内，本基金不存在连续二十个工作日基金份额持有人数量不满二百人或者基金资产净值低于五千万的情形。

§ 5 投资组合报告

5.1 报告期末基金资产组合情况

序号	项目	金额（元）	占基金总资产的比例（%）
1	权益投资	-	-
	其中：股票	-	-
2	基金投资	-	-
3	固定收益投资	1,013,365,969.47	99.93
	其中：债券	1,013,365,969.47	99.93
	资产支持证券	-	-
4	贵金属投资	-	-
5	金融衍生品投资	-	-
6	买入返售金融资产	-	-
	其中：买断式回购的买入返售金融资产	-	-
7	银行存款和结算备付金合计	720,267.20	0.07
8	其他资产	5,717.31	0.00
9	合计	1,014,091,953.98	100.00

5.2 报告期末按行业分类的股票投资组合

5.2.1 报告期末按行业分类的境内股票投资组合

无。

5.2.2 报告期末按行业分类的港股通投资股票投资组合

无。

5.3 期末按公允价值占基金资产净值比例大小排序的股票投资明细

5.3.1 报告期末按公允价值占基金资产净值比例大小排序的前十名股票投资明细

无。

5.4 报告期末按债券品种分类的债券投资组合

序号	债券品种	公允价值（元）	占基金资产净值比例（%）
1	国家债券	9,982,758.15	1.22
2	央行票据	-	-
3	金融债券	943,100,216.20	114.93
	其中：政策性金融债	841,862,548.25	102.59
4	企业债券	-	-
5	企业短期融资券	-	-
6	中期票据	9,984,068.49	1.22
7	可转债（可交换债）	-	-
8	同业存单	-	-
9	其他	50,298,926.63	6.13
10	合计	1,013,365,969.47	123.49

5.5 报告期末按公允价值占基金资产净值比例大小排序的前五名债券投资明细

序号	债券代码	债券名称	数量（张）	公允价值（元）	占基金资产净值比例（%）
1	220203	22 国开 03	1,800,000	186,215,213.11	22.69
2	160210	16 国开 10	1,300,000	134,705,358.90	16.42
3	240203	24 国开 03	1,000,000	102,935,081.97	12.54
4	230208	23 国开 08	700,000	72,198,441.10	8.80
5	210205	21 国开 05	500,000	55,552,931.51	6.77

5.6 报告期末按公允价值占基金资产净值比例大小排序的前十名资产支持证券投资明细

无。

5.7 报告期末按公允价值占基金资产净值比例大小排序的前五名贵金属投资明细

无。

5.8 报告期末按公允价值占基金资产净值比例大小排序的前五名权证投资明细

无。

5.9 报告期末本基金投资的国债期货交易情况说明

5.9.1 本期国债期货投资政策

本基金的国债期货投资将以风险管理为原则，以套期保值为目的，适度运用国债期货，提高投资组合的运作效率。基金管理人将按照相关法律法规的规定，结合国债现货市场和期货市场的波动性、流动性等情况，通过多头或空头套期保值等策略进行操作，获取超额收益。

5.9.2 报告期末本基金投资的国债期货持仓和损益明细

无。

5.9.3 本期国债期货投资评价

无。

5.10 投资组合报告附注

5.10.1 本基金投资的前十名证券的发行主体本期是否出现被监管部门立案调查，或在报告编制日前一年内受到公开谴责、处罚的情形

本基金投资的前十名证券的发行主体本期没有被监管部门立案调查，或在报告编制日前一年内受到公开谴责、处罚。

5.10.2 基金投资的前十名股票是否超出基金合同规定的备选股票库

无。

5.10.3 其他资产构成

序号	名称	金额（元）
1	存出保证金	4,713.36
2	应收证券清算款	-
3	应收股利	-
4	应收利息	-
5	应收申购款	1,003.95
6	其他应收款	-
7	其他	-
8	合计	5,717.31

5.10.4 报告期末持有的处于转股期的可转换债券明细

无。

5.10.5 报告期末前十名股票中存在流通受限情况的说明

无。

5.10.6 投资组合报告附注的其他文字描述部分

无。

§ 6 开放式基金份额变动

单位：份

项目	融通通灿债券 A	融通通灿债券 C
报告期期初基金份额总额	776,850,703.47	289,136.20
报告期期间基金总申购份额	96,636.27	333,706.24
减：报告期期间基金总赎回份额	39.07	495,418.72
报告期期间基金拆分变动份额（份额减少以“-”填列）	-	-
报告期期末基金份额总额	776,947,300.67	127,423.72

§ 7 基金管理人运用固有资金投资本基金情况

7.1 基金管理人持有本基金份额变动情况

无。

7.2 基金管理人运用固有资金投资本基金交易明细

无。

§ 8 影响投资者决策的其他重要信息

8.1 报告期内单一投资者持有基金份额比例达到或超过 20%的情况

投资者类别	报告期内持有基金份额变化情况				报告期末持有基金情况		
	序号	持有基金份额比例达到或者超过 20%的时间区间	期初份额	申购份额	赎回份额	持有份额	份额占比 (%)
机构	1	20240701-20240930	676,785,265.40	-	-	676,785,265.40	87.09
产品特有风险							
当基金份额持有人占比过于集中时，可能存在因某单一基金份额持有人大额赎回而引起基金份额净值剧烈波动的风险及流动性风险。							

8.2 影响投资者决策的其他重要信息

无。

§ 9 备查文件目录

9.1 备查文件目录

- (一) 中国证监会批准融通通灿债券型证券投资基金设立的文件
- (二) 《融通通灿债券型证券投资基金基金合同》
- (三) 《融通通灿债券型证券投资基金托管协议》

(四) 《融通通灿债券型证券投资基金招募说明书》及其更新

(五) 融通基金管理有限公司业务资格批件和营业执照

(六) 报告期内在指定报刊上披露的各项公告

9.2 存放地点

基金管理人、基金托管人处。

9.3 查阅方式

投资者可在营业时间免费查阅，也可按工本费购买复印件，或登陆本基金管理人网站
<http://www.rtfund.com> 查阅。

融通基金管理有限公司

2024 年 10 月 25 日