

银河水星聚利中短债债券型集合资产管理  
计划  
2024 年第 3 季度报告

2024 年 9 月 30 日

基金管理人：银河金汇证券资产管理有限公司

基金托管人：中国建设银行股份有限公司

报告送出日期：2024 年 10 月 25 日

## §1 重要提示

本集合计划管理人的董事会及董事保证本报告所载资料不存在虚假记载、误导性陈述或重大遗漏，并对其内容的真实性、准确性和完整性承担个别及连带责任。

本集合计划托管人中国建设银行股份有限公司根据本集合计划合同规定，于 2024 年 10 月 23 日复核了本报告中的财务指标、净值表现和投资组合报告等内容，保证复核内容不存在虚假记载、误导性陈述或者重大遗漏。

本集合计划管理人承诺以诚实信用、勤勉尽责的原则管理和运用本集合计划资产，但不保证本集合计划一定盈利。

本集合计划的过往业绩并不代表其未来表现。投资有风险，投资者在作出投资决策前应仔细阅读本集合计划的招募说明书。

根据《证券公司大集合资产管理业务适用〈关于规范金融机构资产管理业务的指导意见〉操作指引》，本集合计划于 2022 年 12 月 05 日合同变更生效。按照相关法律法规的规定，参照公募基金管理运作。

本报告中财务资料未经审计。

本报告期自 2024 年 07 月 01 日起至 2024 年 09 月 30 日止。

## §2 基金产品概况

基金简称	银河水星聚利中短债债券
基金主代码	970201
基金运作方式	契约型开放式
基金合同生效日	2022 年 12 月 5 日
报告期末基金份额总额	1,224,983,800.56 份
投资目标	本集合计划在严格控制风险和保持较高流动性的前提下，重点投资中短期债券，力争获得长期稳定的投资收益。
投资策略	1、资产配置策略 本集合计划采用专业的投资理念和分析方法，以系统化的研究为基础，通过对各类固定收益类资产的合理配置获取稳定收益。 本集合计划主要根据不同类别资产的收益率水平、流动性指标、市场偏好、收益目标等决定不同类别资产的目标配置比率。管理人在充分考虑各类资产的收益率、流动性、规模及风险的基础上，优先选择资产规模大、赎回到账速度快、收益率较高的资产。通过建立资产池，灵活调整投资组合中的投资品种及投资比例，在保证投

	资组合流动性的基础上，实现投资增值。 2、固定收益类投资策略 本集合计划将通过分析宏观经济形势、政策预期和资金供给，并结合债券久期策略和收益率曲线结构的变化趋势来构建债券投资组合，把握利率债行情。在此基础上，积极采用信用策略，发掘市场上价值被低估的高收益信用债，获取较好的信用收益，力争达到债券组合安全性与收益性的统一。 固定收益类投资策略还包括利率预测、收益曲线策略、跨市场套利策略、滚动配置策略及信用债投资策略。		
业绩比较基准	中债-综合财富(1-3年)指数收益率*85%+一年期定期存款利率(税后)*15%		
风险收益特征	本集合计划为债券型集合资产管理计划，其预期风险和预期收益高于货币市场基金和货币市场型集合资产管理计划，低于混合型基金、混合型集合资产管理计划、股票型基金和股票型集合资产管理计划。		
基金管理人	银河金汇证券资产管理有限公司		
基金托管人	中国建设银行股份有限公司		
下属分级基金的基金简称	银河水星聚利中短 债债券 A	银河水星聚利中短 债债券 C	银河水星聚利中短 债债券 E
下属分级基金的交易代码	970201	970202	970203
报告期末下属分级基金的份额总额	706,063,974.14 份	464,472,446.10 份	54,447,380.32 份

注：本报告所述“基金”也包括按照《证券公司大集合资产管理业务适用〈关于规范金融机构资产管理业务的指导意见〉操作指引》的要求进行变更后的证券公司大集合资产管理产品。银河水星聚利中短债债券型集合资产管理计划（以下简称“本集合计划”）是由中国银河证券水星 2 号集合资产管理计划变更而来，经中国证券监督管理委员会机构部函[2022]1366 号文准予变更。

### §3 主要财务指标和基金净值表现

#### 3.1 主要财务指标

单位：人民币元

主要财务指标	报告期（2024 年 7 月 1 日-2024 年 9 月 30 日）		
	银河水星聚利中短债债券 A	银河水星聚利中短债债券 C	银河水星聚利中短债债券 E
1. 本期已实现收益	4,484,768.59	3,511,775.11	400,677.98
2. 本期利润	1,888,420.19	1,457,983.75	175,196.70
3. 加权平均基金份额本期利润	0.0026	0.0023	0.0026
4. 期末基金资产净值	740,172,860.76	484,374,509.26	56,959,197.70
5. 期末基金份额净值	1.0483	1.0428	1.0461

注：1. 本期已实现收益指本集合计划本期利息收入、投资收益、其他收入（不含公允价值变动收益）扣除相关费用后的余额，本期利润为本期已实现收益加上本期公允价值变动收益；

2. 上述集合计划业绩指标已扣除了本集合计划的管理费、托管费和各项交易费用，但不包括持有人认购或申赎本集合计划的各项费用，计入认购或申赎本集合计划各项费用后，实际收益水平要低于所列数字。

3. 本集合计划于 2022 年 12 月 05 日生效，主要财务指标的实际计算期间为 2024 年 07 月 01 日至 2024 年 09 月 30 日。

### 3.2 基金净值表现

#### 3.2.1 基金份额净值增长率及其与同期业绩比较基准收益率的比较

银河水星聚利中短债债券 A

阶段	净值增长率①	净值增长率标准差②	业绩比较基准收益率③	业绩比较基准收益率标准差④	①-③	②-④
过去三个月	0.24%	0.02%	0.49%	0.03%	-0.25%	-0.01%
过去六个月	1.04%	0.02%	1.54%	0.03%	-0.50%	-0.01%
过去一年	2.53%	0.02%	3.40%	0.02%	-0.87%	0.00%
自基金合同生效起至今	4.83%	0.02%	6.05%	0.02%	-1.22%	0.00%

银河水星聚利中短债债券 C

阶段	净值增长率①	净值增长率标准差②	业绩比较基准收益率③	业绩比较基准收益率标准差④	①-③	②-④
过去三个月	0.16%	0.02%	0.49%	0.03%	-0.33%	-0.01%
过去六个月	0.89%	0.02%	1.54%	0.03%	-0.65%	-0.01%
过去一年	2.23%	0.02%	3.40%	0.02%	-1.17%	0.00%
自基金合同生效起至今	4.29%	0.02%	6.12%	0.02%	-1.83%	0.00%

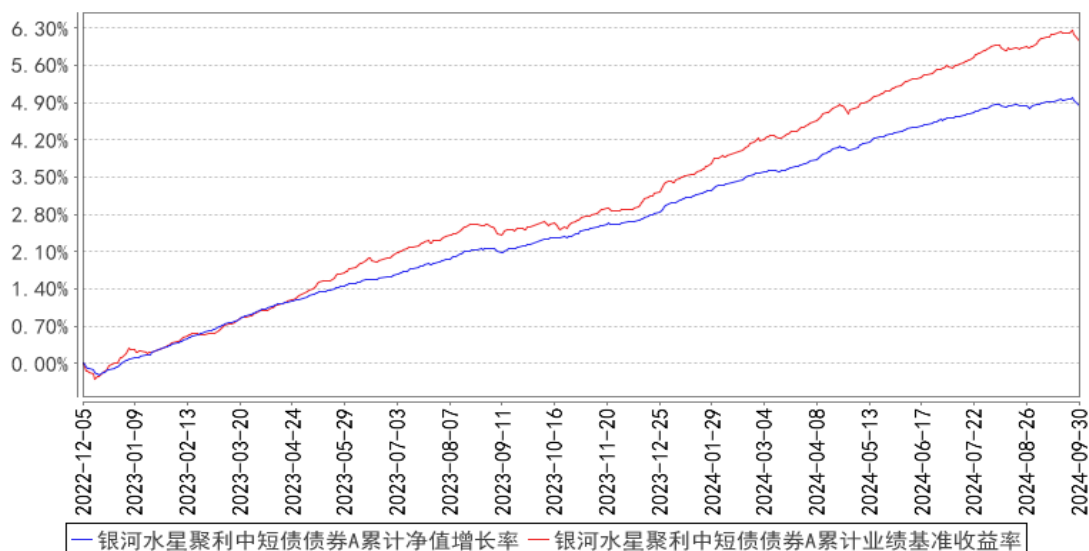
银河水星聚利中短债债券 E

阶段	净值增长率①	净值增长率标准差②	业绩比较基准收益率③	业绩比较基准收益率标准差④	①-③	②-④
----	--------	-----------	------------	---------------	-----	-----

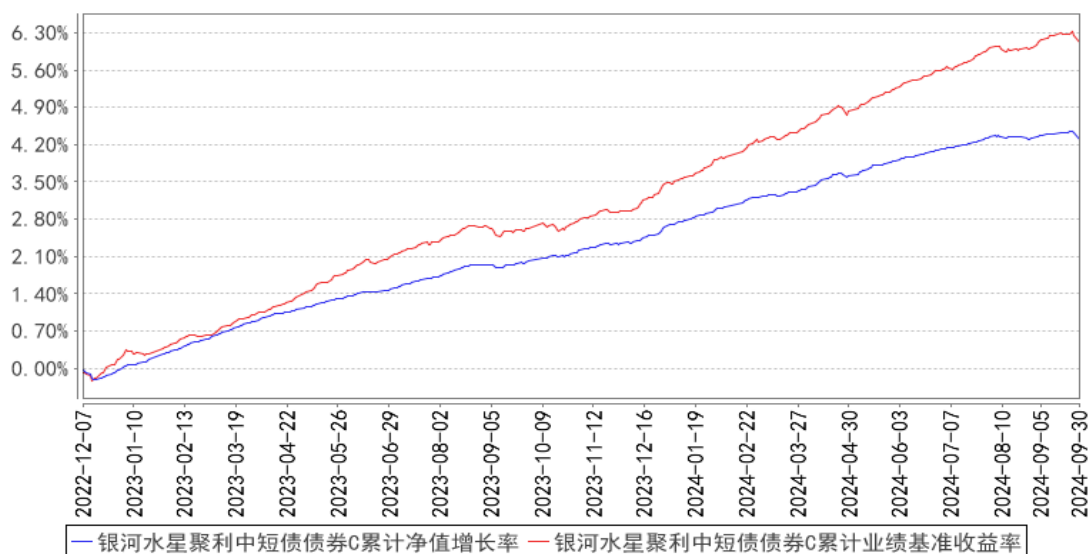
				④		
过去三个月	0.21%	0.02%	0.49%	0.03%	-0.28%	-0.01%
过去六个月	0.98%	0.02%	1.54%	0.03%	-0.56%	-0.01%
过去一年	2.40%	0.02%	3.40%	0.02%	-1.00%	0.00%
自基金合同生效起至今	4.62%	0.02%	6.12%	0.02%	-1.50%	0.00%

### 3.2.2 自基金合同生效以来基金累计净值增长率变动及其与同期业绩比较基准收益率率变动的比较

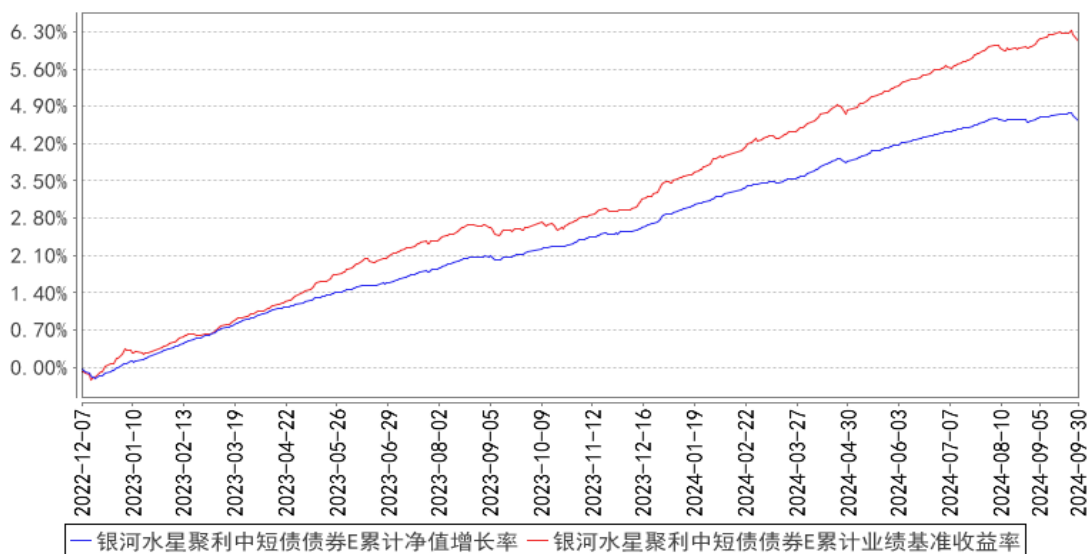
银河水星聚利中短债债券A累计净值增长率与同期业绩比较基准收益率的历史走势对比图



银河水星聚利中短债债券C累计净值增长率与同期业绩比较基准收益率的历史走势对比图



银河水星聚利中短债债券E累计净值增长率与同期业绩比较基准收益率的历史走势对比图



注：1. 本集合计划于 2022 年 12 月 05 日生效；

2. 截至本报告期末，本集合计划的投资符合集合计划合同关于投资范围及投资限制的规定；

3. 本集合计划自中国银河证券水星 2 号集合资产管理计划变更生效后，新增 C 类、E 类份额，C 类、E 类份额自 2022 年 12 月 07 日起存续。

### 3.3 其他指标

注：无。

## §4 管理人报告

### 4.1 基金经理（或基金经理小组）简介

姓名	职务	任本基金的基金经理期限		证券从业年限	说明
		任职日期	离任日期		
姜海洋	本集合计划的投资经理	2022 年 12 月 5 日	-	14 年	姜海洋女士，悉尼大学专业会计硕士和商学硕士，多年证券从业经验，2010 年加入中国银河证券资产管理总部，先后从事市场营销、产品研发、投资管理等工作。现任银河水星现金添利、银河水星聚利中短债投资经理。具备证券从业资格和基金从业资格，3 年内没有被采取监管措施或处罚。现已通过基金经理考试。

注：1. 本集合计划的首任投资经理，其“任职日期”为本集合计划合同生效日，其“离任日期”为根据公司决议确定的解聘日期；

2. 非首任投资经理，其“任职日期”和“离任日期”分别指根据公司决议确定的聘任日期和解聘日期；

3. 证券从业的含义遵从《证券投资基金经营机构董事、监事、高级管理人员及从业人员监督管理办法》的相关规定。

#### 4.1.1 期末兼任私募资产管理计划投资经理的基金经理同时管理的产品情况

注：无。

#### 4.2 管理人对报告期内本基金运作合规守信情况的说明

报告期内，本集合计划管理人严格遵守《中华人民共和国证券投资基金法》、《证券公司大集合资产管理业务适用〈关于规范金融机构资产管理业务的指导意见〉操作指引》等法律法规及本集合计划合同、招募说明书等有关法律文件的规定，依照诚实信用、勤勉尽责的原则管理和运用本集合计划资产，在控制风险的基础上，为本集合计划份额持有人谋求最大利益，无损害本集合计划份额持有人利益的行为。

#### 4.3 公平交易专项说明

##### 4.3.1 公平交易制度的执行情况

公司风险管理部对公司管理的不同投资组合的整体收益率差异进行统计，从不同的角度分析差异的来源、考察是否存在不公平的因素。本报告期内本集合计划严格遵守公司的公平交易制度，未发现违反公平交易原则的情况。

##### 4.3.2 异常交易行为的专项说明

本报告期内，未发现本集合计划存在异常交易行为。

#### 4.4 报告期内基金的投资策略和运作分析

##### 【宏观方面】

三季度，国内经济增长延续弱修复态势。8月规模以上工业增加值同比增长4.5%，较上月回落0.6个百分点。8月全国固定资产投资累计同比增长3.4%，前值3.6%，其中，房地产投资仍为主要拖累，8月房地产开发投资累计同比下降10.2%，降幅较上月持平；基建和制造业投资总体平稳，增速均较上月小幅放缓，8月基建投资累计同比增长7.9%，制造业投资累计同比增长9.1%。制造业PMI继续处于收缩区间，9月录得49.80。对外贸易方面，整体仍具有一定韧性，8月出口同比增长8.7%，较上月提升1.7个百分点。国内消费动能偏弱，8月社会消费品零售总额同比增长2.1%，较前值回落0.6个百分点。物价指数继续保持低位，8月CPI同比增速0.6%，PPI同比下滑1.8%，或表明国内经济景气上行动力仍然偏弱。

##### 【市场方面】

三季度，在国内经济复苏偏弱的背景下，稳增长政策持续发力，货币政策维持中性宽松基调。季度内央行通过逆回购操作、降准、降息等措施，确保流动性合理充裕，其中 1 年期 LPR、5 年期以上 LPR 均下调 10BP 至 3.35% 和 3.85%，7 天 OMO 下调 30BP 至 1.50%，1 年期 MLF 利率下调 30BP 至 2%。整体来看，三季度资金面偏宽松，资金利率中枢小幅下移维持在政策利率附近，波动增大，流动性分层有所加剧。银行间质押式回购 R001 均值 1.79%，较二季度下行 5BP，R007 均值 1.90%，较二季度下行 4BP。

利率债方面，季初收益率曲线整体下移，其中，中短端表现较优，期限利差走阔，8 月央行重提长端利率风险，叠加资金面边际收敛，利率整体震荡上行，期限利差有所压缩，9 月初在央行降准预期表态和金融数据未明显超预期的影响下，收益率快速下行，10Y 国债收益率降至 2.04% 历史新低，季末在央行降息、降准、降低存量房贷利率，创设结构性货币政策工具支持风险资产，中央政治局会议政策信号积极等共同作用下，基本面预期有所扭转，债市走出利多出尽行情，利率曲线整体抬升。季末 1 年期和 10 年期国债收益率分别收于 1.37% 和 2.15%，较二季度末分别下行 17BP 和 5BP。

信用债方面，“资产荒”现象仍较为明显，三季度收益率先下后上，7 月信用利差仍在低位压降，随后受市场谨慎情绪和债市赎回等因素影响，8 月中下旬信用债与利率债走出明显背离，9 月信用债利率先回落后快上，各期限、等级利差有所扩张，其中，中低等级扩张幅度较大。

#### 【投资回顾】

三季度，本集合计划秉持稳健投资原则，谨慎操作，以确保组合安全性和流动性为首要任务。产品策略以票息和交易策略为主，并配置一定比例的利率债、银行存单等高流动性资产，保障组合充足流动性；产品组合久期保持中性偏低水平，利率风险敞口低；产品信用债投资在主体、地区、行业等方面高度分散，同时密切跟踪持仓债券的信用资质，及时调整持仓，严控信用风险。整体看，三季度本集合计划投资业绩平稳，整体组合的持仓结构相对安全，流动性和弹性良好。

### 4.5 报告期内基金的业绩表现

截至本报告期末银河水星聚利中短债债券 A 的份额净值为 1.0483 元，本报告期该类集合计划份额净值增长率为 0.24%，同期业绩比较基准收益率为 0.49%；截至本报告期末银河水星聚利中短债债券 C 的份额净值为 1.0428 元，本报告期该类集合计划份额净值增长率为 0.16%，同期业绩比较基准收益率为 0.49%；截至本报告期末银河水星聚利中短债债券 E 的份额净值为 1.0461 元，本报告期该类集合计划份额净值增长率为 0.21%，同期业绩比较基准收益率为 0.49%。

### 4.6 报告期内基金持有人数或基金资产净值预警说明



报告期内，本集合计划未出现连续二十个工作日集合计划份额持有人数量不满二百人或者集合计划资产净值低于五千万元的情形。

## §5 投资组合报告

### 5.1 报告期末基金资产组合情况

序号	项目	金额（元）	占基金总资产的比例（%）
1	权益投资	-	-
	其中：股票	-	-
2	基金投资	-	-
3	固定收益投资	1,418,026,618.96	90.75
	其中：债券	1,418,026,618.96	90.75
	资产支持证券	-	-
4	贵金属投资	-	-
5	金融衍生品投资	-	-
6	买入返售金融资产	90,007,620.39	5.76
	其中：买断式回购的买入返售金融资产	-	-
7	银行存款和结算备付金合计	19,486,837.99	1.25
8	其他资产	35,001,071.20	2.24
9	合计	1,562,522,148.54	100.00

### 5.2 报告期末按行业分类的股票投资组合

#### 5.2.1 报告期末按行业分类的境内股票投资组合

注：本集合计划本报告期末无股票投资。

#### 5.2.2 报告期末按行业分类的港股通投资股票投资组合

注：本集合计划本报告期末未持有港股通股票。

### 5.3 期末按公允价值占基金资产净值比例大小排序的股票投资明细

#### 5.3.1 报告期末按公允价值占基金资产净值比例大小排序的前十名股票投资明细

注：本集合计划本报告期末无股票投资。

### 5.4 报告期末按债券品种分类的债券投资组合

序号	债券品种	公允价值（元）	占基金资产净值比例（%）
1	国家债券	-	-
2	央行票据	-	-
3	金融债券	317,864,636.15	24.80
	其中：政策性金融债	174,923,392.32	13.65
4	企业债券	446,723,798.64	34.86

5	企业短期融资券	347,880,262.39	27.15
6	中期票据	295,787,711.23	23.08
7	可转债（可交换债）	-	-
8	同业存单	9,770,210.55	0.76
9	其他	0.00	0.00
10	合计	1,418,026,618.96	110.65

### 5.5 报告期末按公允价值占基金资产净值比例大小排序的前五名债券投资明细

序号	债券代码	债券名称	数量（张）	公允价值（元）	占基金资产净值比例（%）
1	190311	19 进出 11	600,000	62,048,803.28	4.84
2	150210	15 国开 10	500,000	51,641,178.08	4.03
3	2023005	20 平安人寿	500,000	51,222,452.05	4.00
4	200305	20 进出 05	500,000	51,104,917.81	3.99
5	2028041	20 工商银行二级 01	500,000	50,995,273.97	3.98

### 5.6 报告期末按公允价值占基金资产净值比例大小排序的前十名资产支持证券投资 明细

注：本集合计划本报告期末未持有资产支持证券。

### 5.7 报告期末按公允价值占基金资产净值比例大小排序的前五名贵金属投资明细

注：本集合计划本报告期末未持有贵金属。

### 5.8 报告期末按公允价值占基金资产净值比例大小排序的前五名权证投资明细

注：本集合计划本报告期末未持有权证。

### 5.9 报告期末本基金投资的国债期货交易情况说明

#### 5.9.1 本期国债期货投资政策

本集合计划本报告期末无国债期货投资。

#### 5.9.2 报告期末本基金投资的国债期货持仓和损益明细

注：本集合计划本报告期末无国债期货投资。

#### 5.9.3 本期国债期货投资评价

本集合计划本报告期末无国债期货投资。

### 5.10 投资组合报告附注

#### 5.10.1 本基金投资的前十名证券的发行主体本期是否出现被监管部门立案调查，或

**在报告编制日前一年内受到公开谴责、处罚的情形**

## 1、20 平安人寿（2023005. IB）

中国平安人寿保险股份有限公司因违反反洗钱法被央行深圳市分行采取行政处罚。（深人银罚[2023]10 号 2024-01-05）

**5.10.2 基金投资的前十名股票是否超出基金合同规定的备选股票库**

本集合计划本报告期无股票投资。

**5.10.3 其他资产构成**

序号	名称	金额（元）
1	存出保证金	19,058.55
2	应收证券清算款	29,980,274.01
3	应收股利	-
4	应收利息	-
5	应收申购款	5,001,738.64
6	其他应收款	-
7	其他	-
8	合计	35,001,071.20

**5.10.4 报告期末持有的处于转股期的可转换债券明细**

注：本集合计划本报告期末无持有处于转股期的可转换债券。

**5.10.5 报告期末前十名股票中存在流通受限情况的说明**

注：本集合计划本报告期无股票投资。

**5.10.6 投资组合报告附注的其他文字描述部分**

由于四舍五入的原因，分项之和与合计项之间可能存在尾差。

**§6 开放式基金份额变动**

单位：份

项目	银河水星聚利中 短债债券 A	银河水星聚利中 短债债券 C	银河水星聚利中 短债债券 E
报告期期初基金份额总额	732,629,582.21	697,483,097.94	66,965,728.63
报告期期间基金总申购份额	36,952,731.14	501,723,812.84	18,241,234.79
减：报告期期间基金总赎回份额	63,518,339.21	734,734,464.68	30,759,583.10
报告期期间基金拆分变动份额（份额减少以“-”填列）	-	-	-
报告期期末基金份额总额	706,063,974.14	464,472,446.10	54,447,380.32

## §7 基金管理人运用固有资金投资本基金情况

### 7.1 基金管理人持有本基金份额变动情况

注：本集合计划本报告期无管理人运用固有资金投资本集合计划的情况。

### 7.2 基金管理人运用固有资金投资本基金交易明细

注：本集合计划本报告期无管理人运用固有资金投资本集合计划的情况。

## §8 影响投资者决策的其他重要信息

### 8.1 报告期内单一投资者持有基金份额比例达到或超过 20%的情况

注：本集合计划本报告期内未出现单一投资者持有本集合计划份额比例达到或超过 20%的情况。

### 8.2 影响投资者决策的其他重要信息

本报告期内，本集合计划管理人于 2024 年 7 月 13 日披露了《银河金汇证券资产管理有限公司高级管理人员变更公告》，自 2024 年 7 月 11 日起，王东不再担任首席风险官，史慧婷新任首席风险官。

## §9 备查文件目录

### 9.1 备查文件目录

- 1、中国证监会批准中国银河证券水星 2 号集合资产管理合同变更的文件；
- 2、《银河水星聚利中短债债券型集合资产管理计划资产管理合同》；
- 3、《银河水星聚利中短债债券型集合资产管理计划托管协议》；
- 4、《银河水星聚利中短债债券型集合资产管理计划招募说明书》；
- 5、管理人业务资格批件、营业执照；
- 6、报告期内在规定信息披露媒体上公开披露的各项公告。

### 9.2 存放地点

管理人处。

### 9.3 查阅方式

投资者可在营业时间免费到存放地点查阅，也可在本集合计划管理人的网站进行查阅，网址为 <http://yhjh.chinastock.com.cn>。

银河金汇证券资产管理有限公司

2024 年 10 月 25 日