

浙商智多享稳健混合型发起式证券投资基金  
2024 年第 3 季度报告

2024 年 9 月 30 日

基金管理人：浙商基金管理有限公司

基金托管人：招商银行股份有限公司

报告送出日期：2024 年 10 月 25 日

## § 1 重要提示

基金管理人的董事会及董事保证本报告所载资料不存在虚假记载、误导性陈述或重大遗漏，并对其内容的真实性、准确性和完整性承担个别及连带责任。

基金托管人招商银行股份有限公司根据本基金合同规定，于 2024 年 10 月 24 日复核了本报告中的财务指标、净值表现和投资组合报告等内容，保证复核内容不存在虚假记载、误导性陈述或者重大遗漏。

基金管理人承诺以诚实信用、勤勉尽责的原则管理和运用基金资产，但不保证基金一定盈利。

基金的过往业绩并不代表其未来表现。投资有风险，投资者在作出投资决策前应仔细阅读本基金的招募说明书。

本报告中财务资料未经审计。

本报告期自 2024 年 7 月 1 日起至 9 月 30 日止。

## §2 基金产品概况

基金简称	浙商智多享稳健混合型发起式
基金主代码	012268
基金运作方式	契约型开放式
基金合同生效日	2021 年 7 月 26 日
报告期末基金份额总额	209,517,949.21 份
投资目标	基于基金管理人对市场机会的判断，灵活应用多种稳健回报策略，以控制波动和最大回撤为前提，努力实现既定的目标收益。
投资策略	本基金采用股债轮动，叠加高质量股票策略和利率配置及交易策略力争实现基金资产长期持续稳定的回报。
业绩比较基准	沪深 300 指数收益率×12%+恒生指数收益率×3%+中债综合全价指数收益率×75%+一年期人民币定期存款基准利率(税后) ×10%
风险收益特征	本基金为混合型基金，其预期风险和预期收益高于债券型基金、货币市场基金，但低于股票型基金。本基金投

	资于港股通标的股票后，需面临港股通机制下因投资环境、投资标的、市场制度以及交易规则等差异带来的特有风险。	
基金管理人	浙商基金管理有限公司	
基金托管人	招商银行股份有限公司	
下属分级基金的基金简称	浙商智多享稳健混合型发起式 A	浙商智多享稳健混合型发起式 C
下属分级基金的交易代码	012268	012269
报告期末下属分级基金的份额总额	188,289,361.30 份	21,228,587.91 份

### §3 主要财务指标和基金净值表现

#### 3.1 主要财务指标

单位：人民币元

主要财务指标	报告期（2024 年 7 月 1 日-2024 年 9 月 30 日）	
	浙商智多享稳健混合型发起式 A	浙商智多享稳健混合型发起式 C
1. 本期已实现收益	397,256.12	134,086.62
2. 本期利润	3,002,324.72	368,331.35
3. 加权平均基金份额本期利润	0.0340	0.0108
4. 期末基金资产净值	185,444,949.14	20,724,698.24
5. 期末基金份额净值	0.9849	0.9763

注：1、本期已实现收益指基金本期利息收入、投资收益、其他收入（不含公允价值变动收益）扣除相关费用后的余额，本期利润为本期已实现收益加上本期公允价值变动收益。

2、所述基金业绩指标不包括持有人认购或交易基金的各项费用，计入费用后实际收益水平要低于所列数字。

#### 3.2 基金净值表现

##### 3.2.1 基金份额净值增长率及其与同期业绩比较基准收益率的比较

浙商智多享稳健混合型发起式 A

阶段	净值增长率①	净值增长率标准差②	业绩比较基准收益率③	业绩比较基准收益率标准差④	①-③	②-④

过去三个月	1.70%	0.18%	2.69%	0.19%	-0.99%	-0.01%
过去六个月	2.83%	0.18%	3.52%	0.15%	-0.69%	0.03%
过去一年	3.27%	0.18%	4.62%	0.15%	-1.35%	0.03%
过去三年	-2.27%	0.26%	2.80%	0.16%	-5.07%	0.10%
自基金合同 生效起至今	-1.51%	0.26%	2.05%	0.16%	-3.56%	0.10%

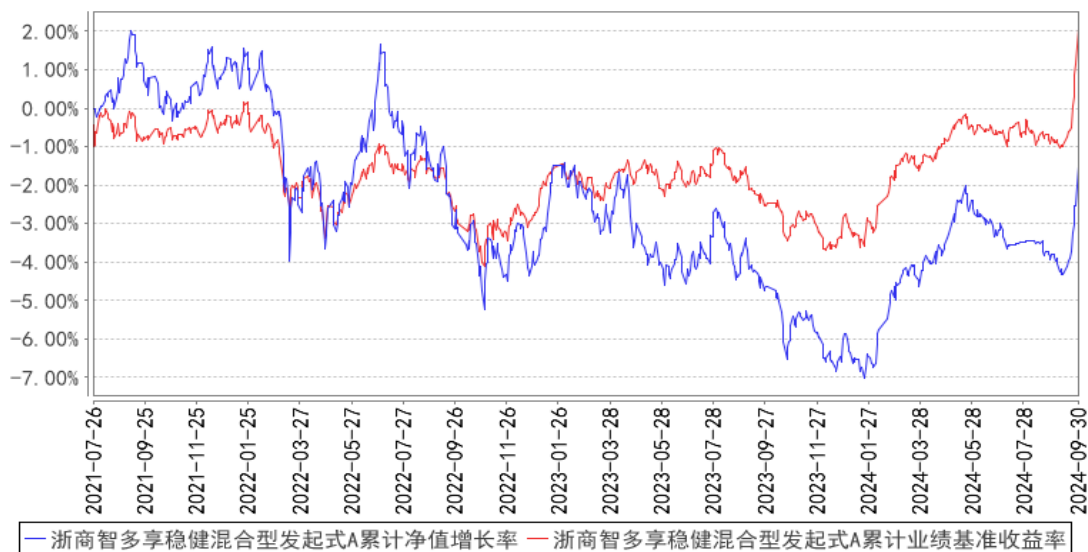
浙商智多享稳健混合型发起式 C

阶段	净值增长率①	净值增长率标准 差②	业绩比较基准 收益率③	业绩比较基准 收益率标准差 ④	①-③	②-④
过去三个月	1.56%	0.18%	2.69%	0.19%	-1.13%	-0.01%
过去六个月	2.63%	0.18%	3.52%	0.15%	-0.89%	0.03%
过去一年	2.94%	0.18%	4.62%	0.15%	-1.68%	0.03%
过去三年	-3.09%	0.26%	2.80%	0.16%	-5.89%	0.10%
自基金合同 生效起至今	-2.37%	0.26%	2.05%	0.16%	-4.42%	0.10%

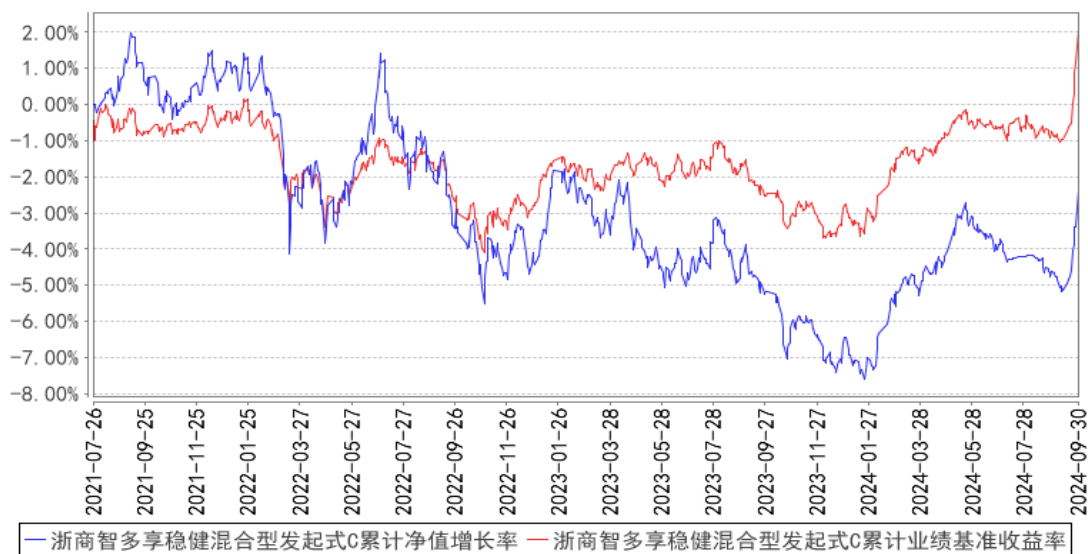
注：本基金的业绩比较基准为：沪深 300 指数收益率×12%+恒生指数收益率×3%+中债综合全价指数收益率×75%+一年期人民币定期存款基准利率(税后)×10%

### 3.2.2 自基金合同生效以来基金累计净值增长率变动及其与同期业绩比较基准收益率变动的比较

浙商智多享稳健混合型发起式A累计净值增长率与同期业绩比较基准收益率的历史走势对比图



浙商智多享稳健混合型发起式C累计净值增长率与同期业绩比较基准收益率的历史走势对比图



注：1. 本基金基金合同生效日为 2021 年 7 月 26 日，基金合同生效日至本报告期末，本基金生效时间已满一年。

2. 本基金建仓期为 6 个月，建仓期结束时各项资产配置比例均符合基金合同约定。

## §4 管理人报告

### 4.1 基金经理（或基金经理小组）简介

姓名	职务	任本基金的基金经理期限		证券从业年限	说明
		任职日期	离任日期		

陈亚芳	本基金的基金经理，公司固定收益部基金经理	2021年7月26日	2024年7月18日	7年	陈亚芳女士，约翰霍普金斯大学应用数学与统计学硕士。2017年3月加入浙商基金管理有限公司。
胡羿	本基金的基金经理，公司智能权益投资部总经理助理	2024年7月10日	-	9年	胡羿先生，复旦大学金融学硕士，历任雪松控股集团上海资产管理有限公司量化投资经理、五牛股权投资基金管理有限公司量化研究员、东海证券股份有限公司量化研究员。

#### 4.1.1 期末兼任私募资产管理计划投资经理的基金经理同时管理的产品情况

注：本报告期本基金不存在基金经理兼任私募资产管理计划投资经理的情况。

#### 4.2 管理人对报告期内本基金运作合规守信情况的说明

本基金管理人在本报告期内严格遵守《中华人民共和国证券投资基金法》及其他相关法律法规、证监会规定和本基金合同的约定，本着诚实信用、勤勉尽责的原则管理和运用基金资产，在严格控制风险的基础上，为基金份额持有人谋求最大利益，无损害基金持有人利益的行为。本基金无重大违法、违规行为，本基金投资组合符合有关法规及基金合同的约定。

#### 4.3 公平交易专项说明

##### 4.3.1 公平交易制度的执行情况

为了规范公平交易行为，保护投资者合法权益，根据《中华人民共和国证券投资基金法》、《证券投资基金管理公司管理办法》、《证券投资基金管理公司公平交易制度指导意见》等法律法规规定，本公司制定了相应的公平交易制度。在投资决策层面，本公司实行投资决策委员会领导下的投资组合经理负责制，对不同类别的投资组合分别管理、独立决策；在交易层面，实行集中交易制度，建立了公平的交易分配制度，确保各投资组合享有公平的交易执行机会，严禁在不同投资组合之间进行利益输送；在监控和评估层面，本公司监察风控部将每日审查当天的投资交易，对不同投资组合在交易所公开竞价交易中同日同向交易的交易时机和交易价差进行监控，同时对不同投资组合临近交易日的同向交易和反向交易的交易时机和交易价差进行分析。

本报告期内，本基金未发生违反公平交易制度的行为。

##### 4.3.2 异常交易行为的专项说明

本报告期内未发现异常交易行为。

公司旗下管理的各投资组合在交易所公开竞价同日反向交易的控制方面，未出现成交较少的单边交易量超过该证券当日成交量 5% 的情况，亦未受到监管机构的相关调查。

#### 4.4 报告期内基金的投资策略和运作分析

本基金主要采用动态股债配置的策略追求稳定收益，运用数量化的方式管理以精细化风险控制。在大类资产方面，基于内部研发的股债轮动模型，动态调整股债配比。在权益资产配置方面，对高股息资产进行优选，使用基本面量化模型剔除“潜在股息陷阱”和“潜在价值陷阱”两类股票资产，提升持仓公司的经营质量。债券方面，由于产品权益中枢偏低且没有锁定期，我们仅暴露久期敞口，采用纯利率债进行久期轮动，以平衡整个组合的风险。本基金策略中增加了止盈止损机制，在组合或股票端短期收益较多或回撤超预期的情况下，会动态降低股票端的持仓比例，以控制组合在极端市场环境下的最大回撤，进而力争提升组合的总体收益风险比例。

2024 年第三季度的股债相对表现以 9 月 24 日为分水岭。前期经济数据走弱，市场预期悲观，权益行情较为萎靡，反观债市则在弱预期下不断试探利率“底线”，尝试靠期限利差压缩获取超额。针对这种情况，我们逐步降低权益端仓位以控制产品回撤，债券端采取哑铃策略维持不冒进的中性久期，避免尾部突发事件对持有人收益的伤害。后期伴随有利政策的出台，市场预期迅速转向，风险偏好快速调高，产品随即解除止损状态，权益端调整至偏高仓位运行。由于产品属性决定债券仓位较高，在债市快速调整的过程中，我们及时调整了持仓结构，避免超长端调整对产品收益影响过大。

权益方面，我们在管理过程中严格依据量化模型的输出结果进行投资，与此同时持续迭代选股与配置的逻辑，一方面继续秉持分域精选红利资产的继往方法论，另一方面控制组合相较于基准在其他风格上的偏离程度，追求更为纯粹的红利资产收益。三季度我们主要针对组合在小市值风格上的暴露进行了部分修正，将权益端的收益来源引导至中大盘、高分红、经营能力强的优质公司上，这也更契合本产品的定位，从绝对收益角度出发，期望通过长期持有优质公司，获取相对更可持续的收益。

2024 年三季度，红利类资产表现弱于整体市场。前半段，在市场预期较为悲观、流动性衰退的环境下，对于上半年已经累积较多涨幅的红利资产，部分投资者选择获利了结，造成了红利资产的补跌。后半段，随着 9 月中下旬国内一系列利好政策出台，市场情绪快速修复。在分母端无风险利率下行，风险资产被重新定价的背景下，红利类资产前期的确定性溢价遭受冲击，投资者在这种环境下天然倾向于追求风险相对更高、波动相对更大的资产。我们认为，以上两点是三季度红利类资产表现较弱的主要原因。

展望后市，随着第一阶段市场情绪转变带来的爆发式估值修复，短期收益的快速兑现会导致止盈信号即刻触发，权益仓位将再次从“打满”调整到“偏高”区间，待市场在宽幅震荡中找到新平衡后再重新考核。同时，债市恐慌情绪基本消化完毕后，中长端当前点位的性价比将凸显，利率下行的步伐仍会继续，直到经济真正改善、流动性收紧的时刻。

对于权益市场，我们认为市场将回到依据分子端，即企业实际的经营能力进行投资的赛道中来。政策端带来的利好，能否最终在实体经济中落脚，转化为企业经营利润和宏观经济增长，尚需时日进行验证。在这种剧本下，高股息类公司凭借更成熟的经营模式，可持续的盈利能力，以及可观的分红，对于风险偏好较低、期望长期持有优质资产的投资者来说，依然不失为具备吸引力的投资标的。在经历一轮爆发式行情后，高股息资产的交易拥挤度较二季度有明显缓和的迹象，交易风险较其他资产具有明显的优势。基于此，站在当前的市场环境中，我们仍然认为红利类资产是绝对收益导向产品中权益端的可靠选择，我们也将持续对模型进行迭代，以期从纷繁的公司中，挖掘出可以拿得住的佼佼者，为投资者创造长期价值。

#### 4.5 报告期内基金的业绩表现

截至本报告期末浙商智多享稳健混合型发起式 A 基金份额净值为 0.9849 元，本报告期基金份额净值增长率为 1.70%；截至本报告期末浙商智多享稳健混合型发起式 C 基金份额净值为 0.9763 元，本报告期基金份额净值增长率为 1.56%；同期业绩比较基准收益率为 2.69%。

#### 4.6 报告期内基金持有人数或基金资产净值预警说明

本报告期内不存在对本基金持有人数或基金资产净值预警的情形。

## §5 投资组合报告

### 5.1 报告期末基金资产组合情况

序号	项目	金额（元）	占基金总资产的比例（%）
1	权益投资	37,711,479.56	18.27
	其中：股票	37,711,479.56	18.27
2	基金投资	-	-
3	固定收益投资	161,042,943.77	78.02
	其中：债券	161,042,943.77	78.02
	资产支持证券	-	-
4	贵金属投资	-	-
5	金融衍生品投资	-	-
6	买入返售金融资产	-	-
	其中：买断式回购的买入返售金融资产	-	-



	产		
7	银行存款和结算备付金合计	7,049,730.05	3.42
8	其他资产	605,853.00	0.29
9	合计	206,410,006.38	100.00

## 5.2 报告期末按行业分类的股票投资组合

### 5.2.1 报告期末按行业分类的境内股票投资组合

代码	行业类别	公允价值（元）	占基金资产净值比例（%）
A	农、林、牧、渔业	92,929.00	0.05
B	采矿业	4,720,281.00	2.29
C	制造业	13,732,989.00	6.66
D	电力、热力、燃气及水生产和供应业	5,226,189.56	2.53
E	建筑业	1,636,512.00	0.79
F	批发和零售业	507,633.00	0.25
G	交通运输、仓储和邮政业	2,653,106.00	1.29
H	住宿和餐饮业	341,497.00	0.17
I	信息传输、软件和信息技术服务业	763,871.00	0.37
J	金融业	6,343,303.00	3.08
K	房地产业	-	-
L	租赁和商务服务业	610,141.00	0.30
M	科学研究和技术服务业	-	-
N	水利、环境和公共设施管理业	-	-
O	居民服务、修理和其他服务业	-	-
P	教育	-	-
Q	卫生和社会工作	-	-
R	文化、体育和娱乐业	1,083,028.00	0.53
S	综合	-	-
	合计	37,711,479.56	18.29

### 5.2.2 报告期末按行业分类的港股通投资股票投资组合

注：本基金本报告期末未持有港股通投资股票。

## 5.3 期末按公允价值占基金资产净值比例大小排序的股票投资明细

### 5.3.1 报告期末按公允价值占基金资产净值比例大小排序的前十名股票投资明细

序号	股票代码	股票名称	数量（股）	公允价值（元）	占基金资产净值比例（%）
1	000651	格力电器	11,100	532,134.00	0.26

2	600039	四川路桥	74,100	520,923.00	0.25
3	600028	中国石化	74,600	519,216.00	0.25
4	600737	中粮糖业	50,400	517,608.00	0.25
5	600256	广汇能源	71,200	511,928.00	0.25
6	600398	海澜之家	66,500	504,070.00	0.24
7	002601	龙佰集团	24,000	498,480.00	0.24
8	601666	平煤股份	45,300	496,488.00	0.24
9	601668	中国建筑	80,300	496,254.00	0.24
10	601717	郑煤机	35,100	494,559.00	0.24

#### 5.4 报告期末按债券品种分类的债券投资组合

序号	债券品种	公允价值（元）	占基金资产净值比例（%）
1	国家债券	67,230,404.05	32.61
2	央行票据	-	-
3	金融债券	93,812,539.72	45.50
	其中：政策性金融债	93,812,539.72	45.50
4	企业债券	-	-
5	企业短期融资券	-	-
6	中期票据	-	-
7	可转债（可交换债）	-	-
8	同业存单	-	-
9	其他	-	-
10	合计	161,042,943.77	78.11

#### 5.5 报告期末按公允价值占基金资产净值比例大小排序的前五名债券投资明细

序号	债券代码	债券名称	数量（张）	公允价值（元）	占基金资产净值比例（%）
1	019730	23 国债 27	300,000	30,840,369.86	14.96
2	019736	24 国债 05	250,000	25,487,602.74	12.36
3	210203	21 国开 03	200,000	20,813,342.47	10.10
4	150210	15 国开 10	200,000	20,656,471.23	10.02
5	170210	17 国开 10	100,000	10,734,591.78	5.21

#### 5.6 报告期末按公允价值占基金资产净值比例大小排序的前十名资产支持证券投资 明细

注：本基金本报告期末未持有资产支持证券。

#### 5.7 报告期末按公允价值占基金资产净值比例大小排序的前五名贵金属投资明细

注：本基金本报告期末未持有贵金属。

### 5.8 报告期末按公允价值占基金资产净值比例大小排序的前五名权证投资明细

注：本基金本报告期末未持有权证。

### 5.9 报告期末本基金投资的股指期货交易情况说明

#### 5.9.1 报告期末本基金投资的股指期货持仓和损益明细

注：本报告期末本基金未持有股指期货。

#### 5.9.2 本基金投资股指期货的投资政策

本基金本报告期末未投资股指期货。

### 5.10 报告期末本基金投资的国债期货交易情况说明

#### 5.10.1 本期国债期货投资政策

本基金本报告期末未投资国债期货。

#### 5.10.2 报告期末本基金投资的国债期货持仓和损益明细

注：本基金本报告期末未投资国债期货。

#### 5.10.3 本期国债期货投资评价

本基金本报告期末未投资国债期货。

### 5.11 投资组合报告附注

#### 5.11.1 本基金投资的前十名证券的发行主体本期是否出现被监管部门立案调查，或在报告编制日前一年内受到公开谴责、处罚的情形

报告期内本基金投资的前十名证券的发行主体中不存在被监管部门立案调查或在报告编制日前一年内受到公开谴责、处罚的情况。

#### 5.11.2 基金投资的前十名股票是否超出基金合同规定的备选股票库

本基金投资的前十名股票没有超出基金合同规定的备选股票库。

#### 5.11.3 其他资产构成

序号	名称	金额（元）
1	存出保证金	11,150.58
2	应收证券清算款	594,202.92
3	应收股利	-
4	应收利息	-

5	应收申购款	499.50
6	其他应收款	-
7	其他	-
8	合计	605,853.00

#### 5.11.4 报告期末持有的处于转股期的可转换债券明细

注：本基金本报告期末未持有处于转股期的可转换债券。

#### 5.11.5 报告期末前十名股票中存在流通受限情况的说明

注：本基金本报告期末前十名股票中不存在流通受限的股票。

#### 5.11.6 投资组合报告附注的其他文字描述部分

因四舍五入原因，投资组合报告中市值占资产或净值比例的分项之和与合计可能存在尾差。

## §6 开放式基金份额变动

单位：份

项目	浙商智多享稳健混合型发起式 A	浙商智多享稳健混合型发起式 C
报告期期初基金份额总额	12,834,028.86	431,483.97
报告期期间基金总申购份额	175,560,467.58	114,828,822.84
减：报告期期间基金总赎回份额	105,135.14	94,031,718.90
报告期期间基金拆分变动份额（份额减少以“-”填列）	-	-
报告期期末基金份额总额	188,289,361.30	21,228,587.91

## §7 基金管理人运用固有资金投资本基金情况

#### 7.1 基金管理人持有本基金份额变动情况

注：本基金本报告期无基金管理人持有本基金份额变动的情况。

#### 7.2 基金管理人运用固有资金投资本基金交易明细

注：本基金本报告期无基金管理人运用固有资金投资本基金的情况。

## §8 报告期末发起式基金发起资金持有份额情况

项目	持有份额总数	持有份额占基金总 份额比例(%)	发起份额总数	发起份额占基金总 份额比例(%)	发起份额承 诺持有期限
基金管理人固 有资金	-	-	-	-	-
基金管理人高 级管理人员	-	-	-	-	-
基金经理等人 员	-	-	-	-	-
基金管理人股 东	10,000,600.06	4.77	10,000,600.06	4.77	三年
其他	-	-	-	-	-
合计	10,000,600.06	4.77	10,000,600.06	4.77	三年

## §9 影响投资者决策的其他重要信息

### 9.1 报告期内单一投资者持有基金份额比例达到或超过 20%的情况

投 资 者 类 别	报告期内持有基金份额变化情况					报告期末持有基金情况	
	序 号	持有基金份额比例 达到或者超过 20% 的时间区间	期 初 份 额	申 购 份 额	赎 回 份 额	持 有 份 额	份 额 占 比 (%)
机 构	1	20240701-20240710	10,000,600.06	0.00	0.00	10,000,600.06	4.77
	2	20240927-20240930	0.00	71,823,312.13	0.00	71,823,312.13	34.28
	3	20240711-20240723	0.00	31,341,412.45	31,341,412.45	0.00	0.00
	4	20240711-20240723	0.00	31,341,412.45	31,341,412.45	0.00	0.00
	5	20240724-20240930	0.00	103,615,169.41	0.00	103,615,169.41	49.45
	6	20240715-20240723	0.00	26,117,843.71	26,117,843.71	0.00	0.00
产品特有风险							
<p>(1) 赎回申请延期办理的风险 机构投资者大额赎回时易构成本基金发生巨额赎回，中小投资者可能面临小额赎回申请也需要与机构投资者按同比例部分延期办理的风险。</p> <p>(2) 基金净值大幅波动的风险 机构投资者大额赎回时，基金管理人进行基金财产变现可能会对基金资产净值造成较大波动。</p> <p>(3) 提前终止基金合同的风险 机构投资者赎回后，可能出现基金资产净值低于 5,000 万元的情形，若连续六十个工作日出现基金资产净值低于 5,000 万元情形的，基金管理人可能提前终止基金合同，基金财产将进行清算。</p> <p>(4) 基金规模过小导致的风险 机构投资者赎回后，可能导致基金规模过小。基金可能会面临投资银行间债券、交易所债券时交易困难的情形。</p>							

## §10 备查文件目录

### 10.1 备查文件目录

- 1、中国证监会批准浙商智多享稳健混合型发起式证券投资基金设立的相关文件；
- 2、《浙商智多享稳健混合型发起式证券投资基金基金招募说明书》；
- 3、《浙商智多享稳健混合型发起式证券投资基金基金合同》；
- 4、《浙商智多享稳健混合型发起式证券投资基金托管协议》；
- 5、基金管理人业务资格批件和营业执照；
- 6、报告期内基金管理人在规定报刊上披露的各项公告；
- 7、中国证监会要求的其他文件。

### 10.2 存放地点

上海市浦东新区陆家嘴西路 99 号万向大厦 10 楼

### 10.3 查阅方式

投资者可于本基金管理人办公时间预约查阅，或登录基金管理人网站 [www.zsfund.com](http://www.zsfund.com) 查阅，还可拨打基金管理人客户服务中心电话：400-067-9908/021-60359000 查询相关信息。

浙商基金管理有限公司

2024 年 10 月 25 日