

# 工银瑞信价值精选混合型证券投资基金

## 2024 年第 3 季度报告

2024 年 9 月 30 日

基金管理人：工银瑞信基金管理有限公司

基金托管人：招商银行股份有限公司

报告送出日期：2024 年 10 月 25 日

## § 1 重要提示

基金管理人的董事会及董事保证本报告所载资料不存在虚假记载、误导性陈述或重大遗漏，并对其内容的真实性、准确性和完整性承担个别及连带责任。

基金托管人招商银行股份有限公司根据本基金合同规定，于 2024 年 10 月 23 日复核了本报告中的财务指标、净值表现和投资组合报告等内容，保证复核内容不存在虚假记载、误导性陈述或者重大遗漏。

基金管理人承诺以诚实信用、勤勉尽责的原则管理和运用基金资产，但不保证基金一定盈利。

基金的过往业绩并不代表其未来表现。投资有风险，投资者在作出投资决策前应仔细阅读本基金的招募说明书。

本报告中财务资料未经审计。

本报告期自 2024 年 7 月 1 日起至 9 月 30 日止。

## §2 基金产品概况

基金简称	工银价值精选混合
基金主代码	019085
基金运作方式	契约型开放式
基金合同生效日	2024 年 4 月 29 日
报告期末基金份额总额	479,199,653.72 份
投资目标	本基金在合理配置股票与债券等资产的基础上，精选 A 股和港股通标的股票当中基本面良好、核心竞争力突出且具有估值优势的优质上市公司股票，在合理的风险限度内，追求基金资产长期稳定增值，力争实现超越业绩基准的超额收益。
投资策略	本基金将由投资研究团队及时跟踪市场环境变化，根据宏观经济运行态势、宏观经济政策变化、证券市场运行状况、国际市场变化情况等因素的深入研究，判断国内及香港证券市场的发展趋势，结合行业状况、公司价值性和成长性分析，综合评价各类资产的风险收益水平。在充足的宏观形势判断和策略分析的基础

	<p>上，采用动态调整策略，在市场上涨阶段中，适当增加权益类资产配置比例，在市场下行周期中，适当降低权益类资产配置比例。</p> <p>本基金将通过自上而下的行业配置与自下而上的个股选择相结合的方式精选优质的上市公司构建股票投资组合。自上而下地研究行业的景气度、生命周期、行业结构、发展空间和商业模式等，自下而上地评判企业的基本面和估值水平等，综合运用定性分析和定量分析相结合的方法，深度挖掘细分行业和个股的投资机会。精选 A 股和港股通标的股票中基本面良好、盈利能力强、具有核心竞争优势、估值相对合理或价值被低估的股票进行重点投资并长期持有。</p>	
业绩比较基准	中证 800 指数收益率×50%+恒生指数收益率（经汇率调整）×30%+中债综合财富（总值）指数收益率×20%。	
风险收益特征	本基金为混合型基金，预期收益和风险水平低于股票型基金，高于债券型基金与货币市场基金。本基金如果投资港股通投资标的股票，还需承担港股通机制下因投资环境、投资标的、市场制度以及交易规则等差异带来的特有风险。	
基金管理人	工银瑞信基金管理有限公司	
基金托管人	招商银行股份有限公司	
下属分级基金的基金简称	工银价值精选混合 A	工银价值精选混合 C
下属分级基金的交易代码	019085	019086
报告期末下属分级基金的份额总额	428,367,413.99 份	50,832,239.73 份

### §3 主要财务指标和基金净值表现

#### 3.1 主要财务指标

单位：人民币元

主要财务指标	报告期（2024 年 7 月 1 日-2024 年 9 月 30 日）
--------	-------------------------------------

	工银价值精选混合 A	工银价值精选混合 C
1. 本期已实现收益	-11,961,123.48	-1,522,298.46
2. 本期利润	84,152,299.33	10,044,381.31
3. 加权平均基金份额本期利润	0.2010	0.1816
4. 期末基金资产净值	476,804,561.32	56,434,134.31
5. 期末基金份额净值	1.1131	1.1102

注：1、上述基金业绩指标不包括持有人认购或交易基金的各项费用，计入费用后实际收益水平要低于所列数字。

2、本期已实现收益是指基金本期利息收入、投资收益、其他收入（不含公允价值变动收益）扣除相关费用和信用减值损失后的余额，本期利润为本期已实现收益加上本期公允价值变动收益。

3、所列数据截止到报告期最后一日，无论该日是否为开放日或交易所的交易日。

### 3.2 基金净值表现

#### 3.2.1 基金份额净值增长率及其与同期业绩比较基准收益率的比较

工银价值精选混合 A

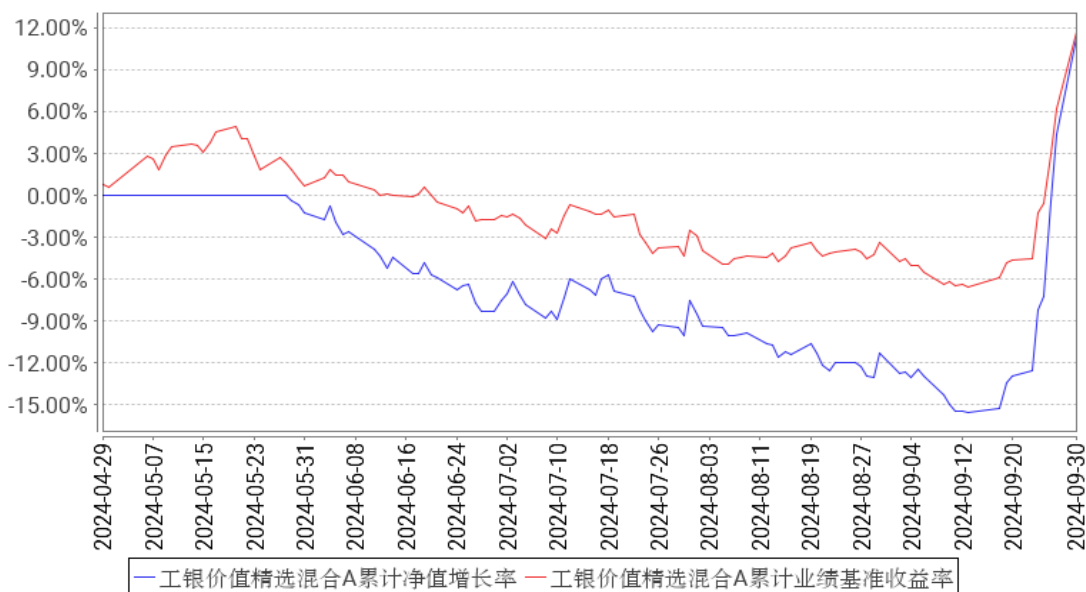
阶段	净值增长率①	净值增长率 标准差②	业绩比较基 准收益率③	业绩比较基 准收益率标 准差④	①-③	②-④
过去三个月	21.41%	1.74%	13.63%	1.14%	7.78%	0.60%
自基金合同 生效起至今	11.31%	1.41%	11.67%	0.98%	-0.36%	0.43%

工银价值精选混合 C

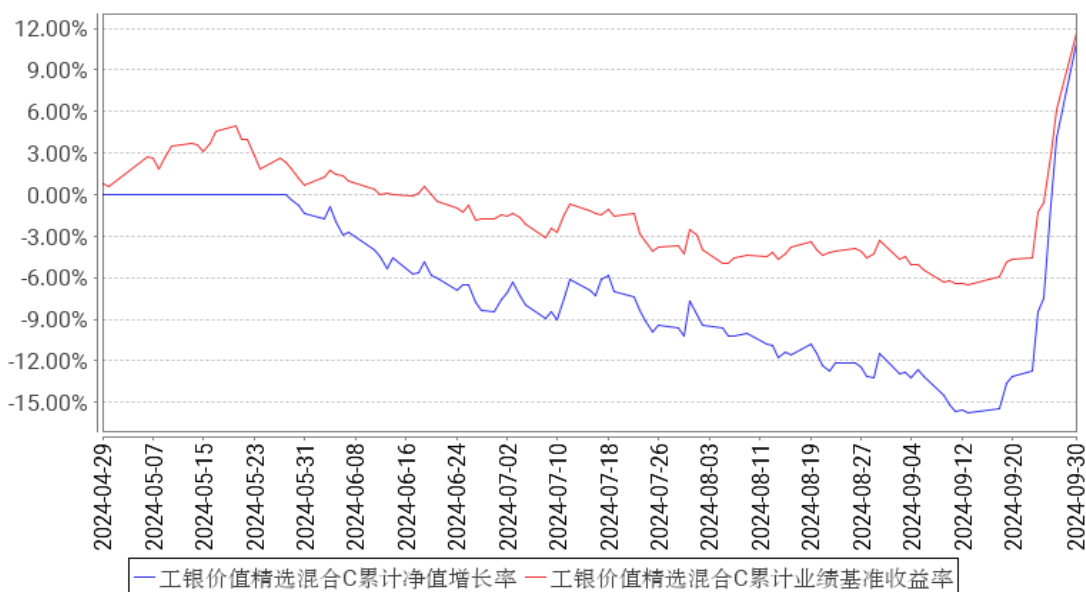
阶段	净值增长率①	净值增长率 标准差②	业绩比较基 准收益率③	业绩比较基 准收益率标 准差④	①-③	②-④
过去三个月	21.23%	1.74%	13.63%	1.14%	7.60%	0.60%
自基金合同 生效起至今	11.02%	1.41%	11.67%	0.98%	-0.65%	0.43%

#### 3.2.2 自基金合同生效以来基金累计净值增长率变动及其与同期业绩比较基准收益率变动的比较

工银价值精选混合A累计净值增长率与同期业绩比较基准收益率的历史走势对比图



工银价值精选混合C累计净值增长率与同期业绩比较基准收益率的历史走势对比图



注：1、本基金基金合同于 2024 年 4 月 29 日生效。截至报告期末，本基金尚处于建仓期。

2、根据基金合同规定，本基金建仓期为 6 个月。建仓期满，本基金的投资应符合基金合同关于投资范围及投资限制的规定。

### 3.3 其他指标

无。

## §4 管理人报告

### 4.1 基金经理（或基金经理小组）简介

姓名	职务	任本基金的基金经理期限	证券从业	说明
----	----	-------------	------	----

		任职日期	离任日期	年限	
尤宏业	养老金投资中心投资总监、本基金的基金经理、基金经理兼任投资经理	2024 年 4 月 29 日	-	16 年	硕士研究生。曾任农业经济与发展研究所助理研究员、安信证券农业分析师/高级宏观分析师；2015 年加入工银瑞信，现任养老金投资中心投资总监、基金经理兼任投资经理。2023 年 2 月 28 日至今，担任工银瑞信红利优享灵活配置混合型证券投资基金基金经理；2024 年 4 月 29 日至今，担任工银瑞信价值精选混合型证券投资基金基金经理；2024 年 7 月 8 日至今，担任工银瑞信物流产业股票型证券投资基金基金经理。

注：1、任职日期为基金合同生效日或本基金管理人对外披露的任职日期；离职日期为本基金管理人对外披露的离职日期。

2、证券从业的含义遵从行业协会《基金从业人员管理规则》的相关规定。

#### 4.1.1 期末兼任私募资产管理计划投资经理的基金经理同时管理的产品情况

姓名	产品类型	产品数量（只）	资产净值（元）	任职时间
尤宏业	公募基金	3	4,400,835,601.12	2023 年 2 月 28 日
	私募资产管理计划	6	4,288,444,877.93	2016 年 5 月 9 日
	其他组合	-	-	-
	合计	9	8,689,280,479.05	-

#### 4.2 管理人对报告期内本基金运作合规守信情况的说明

本报告期内，本基金管理人严格按照《证券投资基金法》等有关法律法规及基金合同、招募说明书等有关基金法律文件的规定，依照诚实信用、勤勉尽责的原则管理和运用基金资产，在控制风险的基础上，为基金份额持有人谋求最大利益，无损害基金份额持有人利益的行为。

#### 4.3 公平交易专项说明

##### 4.3.1 公平交易制度的执行情况

为了公平对待各类投资人，保护各类投资人利益，避免出现不正当关联交易、利益输送等违法违规行为，公司根据《证券投资基金法》、《证券期货经营机构私募资产管理业务管理办法》、《证券期货经营机构私募资产管理计划运作管理规定》、《证券投资基金管理公司公平交易制度指导意见》等法律法规和公司内部规章，制定了《公平交易管理办法》、《异常交易监控管理办法》，对公司管理的各类资产的公平对待做了明确具体的规定，并规定对买卖股票、债券

时候的价格和市场价格差距较大，可能存在操纵股价、利益输送等违法违规情况进行监控。本报告期，按照时间优先、价格优先的原则，本公司对满足限价条件且对同一证券有相同交易需求的基金等投资组合，均采用了系统中的公平交易模块进行操作，实现了公平交易；未出现清算不到位的情况，且本基金及本基金与本基金管理人管理的其他投资组合之间未发生法律法规禁止的反向交易及交叉交易。

#### 4.3.2 异常交易行为的专项说明

本基金本报告期内未出现异常交易的情况。本报告期内，本公司所有投资组合参与的交易所公开竞价同日反向交易成交较少的单边交易量超过该证券当日成交量的 5% 的情况有 7 次。投资组合经理因投资组合的投资策略而发生同日反向交易，未导致不公平交易和利益输送。

#### 4.4 报告期内基金的投资策略和运作分析

海外方面，三季度海外经济增长动能延续走弱，但韧性仍然较强，通胀压力缓解以及增长动能放缓背景下，海外流动性边际宽松。9 月 18 日，美联储宣布降息 50 个基点，这是美联储 2022 年 3 月启动本轮紧缩周期以来首次降息。我们认为美国经济或将实现软着陆不过考虑到货币政策对经济的影响的滞后性，预计接下来 3-6 个月海外市场或仍将在增长放缓与货币宽松交易之间波动切换。

国内方面，三季度经济增长动能仍然偏弱，中采 PMI 指数处于荣枯线以下。9 月 26 日中共中央政治局召开会议，分析研究当前经济形势，部署下一步经济工作，此次会议召开时间、对当前经济形势的判断、后续政策部署均超出市场预期。整体上看，政治局会议表态对市场信心修复有积极意义。伴随后续稳增长政策落地，经济有望逐渐企稳。

市场表现方面，三季度市场先抑后扬，9 月政治局会议后宽基指数快速反弹并创出年内新高。指数层面，三季度创业板指数、科创 50、沪深 300、上证综指涨幅分别为 29.2%、22.5%、16.1%、12.4%。行业层面，中信一级行业中非银金融、综合金融、房地产行业领涨，石油石化、煤炭、公用事业等行业表现落后。风格层面，三季度前期大盘价值风格相对占优，9 月政治局会议后风格转向大盘成长。

本基金主要的投资方向是大金融，以及相关的周期性行业。受经济相对偏弱的影响，大金融和部分周期板块处在相对底部区域，估值从横向和纵向比较中都处在较低的水平。

本基金主要投资的子行业为 A 股和港股的银行、保险、券商、房地产、物业、建筑、建材、航空等。考虑到部分行业内在的波动性风险，本基金投资的子行业和个股有一定的分散度。在金融周期这类行业中，相对估值而言，我们更为看重公司的质量。质量较差的公司，虽然估值较

低，可能会有更高的股价弹性，但也面临不利情况下永久性损失的风险。我们相信优质金融和周期性公司有可能穿越房地产和经济的低迷时期，并有望在未来创造出一定的超额收益。

考虑到港股的金融和这类底部周期性公司的估值显著更低，本基金通过港股通较大比例地投资港股。截至 2024 年三季度末，组合持仓港股接近股票部分的一半。

三季度主要操作是考虑经济环境的不确定性，组合持仓更加集中于相对优质的公司。因为消费建材商业模式的长期相对稳健性，我们增加了部分消费建材的配置。此外，考虑到建筑公司估值处在历史较低水平附近，我们增加了 A 股和港股的龙头建筑公司的配置。

#### 4.5 报告期内基金的业绩表现

报告期内，本基金 A 份额净值增长率为 21.41%，本基金 A 份额业绩比较基准收益率为 13.63%；本基金 C 份额净值增长率为 21.23%，本基金 C 份额业绩比较基准收益率为 13.63%。

#### 4.6 报告期内基金持有人数或基金资产净值预警说明

本基金在报告期内没有触及 2014 年 8 月 8 日生效的《公开募集证券投资基金运作管理办法》第四十一条规定的条件。

## §5 投资组合报告

### 5.1 报告期末基金资产组合情况

序号	项目	金额（元）	占基金总资产的比例（%）
1	权益投资	503,132,253.08	93.15
	其中：股票	503,132,253.08	93.15
2	基金投资	-	-
3	固定收益投资	25,195,657.54	4.66
	其中：债券	25,195,657.54	4.66
	资产支持证券	-	-
4	贵金属投资	-	-
5	金融衍生品投资	-	-
6	买入返售金融资产	-	-
	其中：买断式回购的买入返售金融资产	-	-
7	银行存款和结算备付金合计	6,807,590.21	1.26
8	其他资产	5,001,429.80	0.93
9	合计	540,136,930.63	100.00

注：1、由于四舍五入的原因金额占基金总资产的比例分项之和与合计可能有尾差。

2、本基金本报告期末通过港股通交易机制投资的港股公允价值为 244,443,292.00 元，占期



末资产净值比例为 45.84%。

## 5.2 报告期末按行业分类的股票投资组合

### 5.2.1 报告期末按行业分类的境内股票投资组合

代码	行业类别	公允价值（元）	占基金资产净值比例（%）
A	农、林、牧、渔业	-	-
B	采矿业	-	-
C	制造业	84,914,154.08	15.92
D	电力、热力、燃气及水生产和供应业	-	-
E	建筑业	15,419,718.00	2.89
F	批发和零售业	-	-
G	交通运输、仓储和邮政业	48,530,777.00	9.10
H	住宿和餐饮业	-	-
I	信息传输、软件和信息技术服务业	-	-
J	金融业	109,824,312.00	20.60
K	房地产业	-	-
L	租赁和商务服务业	-	-
M	科学研究和技术服务业	-	-
N	水利、环境和公共设施管理业	-	-
O	居民服务、修理和其他服务业	-	-
P	教育	-	-
Q	卫生和社会工作	-	-
R	文化、体育和娱乐业	-	-
S	综合	-	-
	合计	258,688,961.08	48.51

注：由于四舍五入的原因公允价值占基金资产净值的比例分项之和与合计可能有尾差。

### 5.2.2 报告期末按行业分类的港股通投资股票投资组合

行业类别	公允价值（人民币）	占基金资产净值比例（%）
通信服务 Communication Services	-	-
非必需消费品 Consumer Discretionary	-	-
必需消费品 Consumer Staples	-	-
能源 Energy	-	-
金融 Financials	119,629,442.00	22.43
保健 Health Care	-	-

工业 Industrials	26,497,240.00	4.97
信息技术 Information Technology	-	-
材料 Materials	10,643,274.00	2.00
房地产 Real Estate	87,673,336.00	16.44
公用事业 Utilities	-	-
合计	244,443,292.00	45.84

注：1、以上分类采用全球行业分类标准（GICS）；

2、由于四舍五入的原因市值占基金资产净值的比例分项之和与合计可能有尾差。

### 5.3 期末按公允价值占基金资产净值比例大小排序的股票投资明细

#### 5.3.1 报告期末按公允价值占基金资产净值比例大小排序的前十名股票投资明细

序号	股票代码	股票名称	数量（股）	公允价值（元）	占基金资产净值比例（%）
1	002142	宁波银行	1,519,600	39,053,720.00	7.32
2	600585	海螺水泥	1,264,800	33,061,872.00	6.20
3	601318	中国平安	487,000	27,802,830.00	5.21
4	01109	华润置地	1,010,000	26,098,400.00	4.89
5	601021	春秋航空	415,500	25,682,055.00	4.82
6	02601	中国太保	1,005,600	25,391,400.00	4.76
7	01988	民生银行	3,333,000	9,532,380.00	1.79
7	600016	民生银行	2,346,300	9,432,126.00	1.77
8	00688	中国海外发展	1,180,500	16,951,980.00	3.18
9	02869	绿城服务	3,964,000	16,688,440.00	3.13
10	601668	中国建筑	2,495,100	15,419,718.00	2.89

#### 5.4 报告期末按债券品种分类的债券投资组合

序号	债券品种	公允价值（元）	占基金资产净值比例（%）
1	国家债券	25,195,657.54	4.73
2	央行票据	-	-
3	金融债券	-	-
	其中：政策性金融债	-	-
4	企业债券	-	-
5	企业短期融资券	-	-
6	中期票据	-	-
7	可转债（可交换债）	-	-
8	同业存单	-	-
9	其他	-	-
10	合计	25,195,657.54	4.73

注：由于四舍五入的原因公允价值占基金资产净值的比例分项之和与合计可能有尾差。

#### 5.5 报告期末按公允价值占基金资产净值比例大小排序的前五名债券投资明细

序号	债券代码	债券名称	数量（张）	公允价值（元）	占基金资产净值比例（%）
1	019740	24 国债 09	250,000	25,195,657.54	4.73

## 5.6 报告期末按公允价值占基金资产净值比例大小排序的前十名资产支持证券投资 明细

本基金本报告期末未持有资产支持证券。

## 5.7 报告期末按公允价值占基金资产净值比例大小排序的前五名贵金属投资明细

本基金本报告期末未持有贵金属。

## 5.8 报告期末按公允价值占基金资产净值比例大小排序的前五名权证投资明细

本基金本报告期末未持有权证。

## 5.9 报告期末本基金投资的股指期货交易情况说明

### 5.9.1 报告期末本基金投资的股指期货持仓和损益明细

本基金本报告期末未持有股指期货投资，也无期间损益。

### 5.9.2 本基金投资股指期货的投资政策

本报告期内，本基金未运用股指期货进行投资。

## 5.10 报告期末本基金投资的国债期货交易情况说明

### 5.10.1 本期国债期货投资政策

本报告期内，本基金未运用国债期货进行投资。

### 5.10.2 报告期末本基金投资的国债期货持仓和损益明细

本基金本报告期末未持有国债期货投资，也无期间损益。

### 5.10.3 本期国债期货投资评价

本报告期内，本基金未运用国债期货进行投资。

## 5.11 投资组合报告附注

### 5.11.1 本基金投资的前十名证券的发行主体本期是否出现被监管部门立案调查，或在报告编制日前一年内受到公开谴责、处罚的情形

本基金投资的前十名证券的发行主体中，宁波银行股份有限公司在报告编制日前一年内曾受到地方外管局、国家金融监管局派出机构的处罚。

上述情形对上市公司的财务和经营状况无重大影响，投资决策流程符合基金管理人的制度要

求。

### 5.11.2 基金投资的前十名股票是否超出基金合同规定的备选股票库

本基金投资的前十名股票未超出基金合同规定的备选股票库。

### 5.11.3 其他资产构成

序号	名称	金额（元）
1	存出保证金	36,174.55
2	应收证券清算款	-
3	应收股利	765,145.00
4	应收利息	-
5	应收申购款	4,200,110.25
6	其他应收款	-
7	其他	-
8	合计	5,001,429.80

### 5.11.4 报告期末持有的处于转股期的可转换债券明细

本基金本报告期末未持有处于转股期的可转换债券。

### 5.11.5 报告期末前十名股票中存在流通受限情况的说明

无。

### 5.11.6 投资组合报告附注的其他文字描述部分

无。

## §6 开放式基金份额变动

单位：份

项目	工银价值精选混合 A	工银价值精选混合 C
报告期期初基金份额总额	391,693,369.86	57,955,871.64
报告期期间基金总申购份额	47,720,852.95	4,101,492.50
减：报告期期间基金总赎回份额	11,046,808.82	11,225,124.41
报告期期间基金拆分变动份额（份额减少以“-”填列）	-	-
报告期期末基金份额总额	428,367,413.99	50,832,239.73

注：1、报告期期间基金总申购份额含红利再投、转换入份额；

2、报告期期间基金总赎回份额含转换出份额。

## §7 基金管理人运用固有资金投资本基金情况

### 7.1 基金管理人持有本基金份额变动情况

无。

### 7.2 基金管理人运用固有资金投资本基金交易明细

无。

## §8 影响投资者决策的其他重要信息

### 8.1 报告期内单一投资者持有基金份额比例达到或超过 20%的情况

无。

### 8.2 影响投资者决策的其他重要信息

无。

## §9 备查文件目录

### 9.1 备查文件目录

- 1、中国证监会准予工银瑞信价值精选混合型证券投资基金募集申请的注册文件；
- 2、《工银瑞信价值精选混合型证券投资基金基金合同》；
- 3、《工银瑞信价值精选混合型证券投资基金托管协议》；
- 4、《工银瑞信价值精选混合型证券投资基金招募说明书》；
- 5、基金管理人业务资格批件、营业执照；
- 6、基金托管人业务资格批件、营业执照；
- 7、报告期内基金管理人在规定媒介上披露的各项公告。

### 9.2 存放地点

基金管理人或基金托管人的住所。

### 9.3 查阅方式

投资者可在营业时间免费查阅。也可在支付工本费后，在合理时间内取得上述文件的复印件。

工银瑞信基金管理有限公司

2024 年 10 月 25 日