

南方中证物联网主题交易型开放式指数证券投资基金基金产品资料概要（2024年10月更新）

编制日期：2024年10月30日

送出日期：2024年10月31日

本概要提供本基金的重要信息，是招募说明书的一部分。
作出投资决定前，请阅读完整的招募说明书等销售文件。

一、产品概况

基金简称	南方中证物联网主题ETF	基金代码	159896
基金管理人	南方基金管理股份有限公司	基金托管人	中国工商银行股份有限公司
基金合同生效日	2021年11月15日	上市交易所	深圳证券交易所
		上市日期	2021年11月23日
基金类型	股票型	交易币种	人民币
运作方式	普通开放式		
开放频率	每个开放日		
基金经理	龚涛	开始担任本基金基金经理的日期	2021年11月15日
		证券从业日期	2008年2月11日
其他	1.场内简称：物联网龙头ETF；物联龙头。 2.当基金发生深圳证券交易所规定的因不再具备上市条件而应当终止上市的情形时，本基金变更为跟踪标的指数的普通开放式基金或上市开放式基金（LOF），无需召开基金份额持有人大会。		

二、基金投资与净值表现

（一）投资目标与投资策略

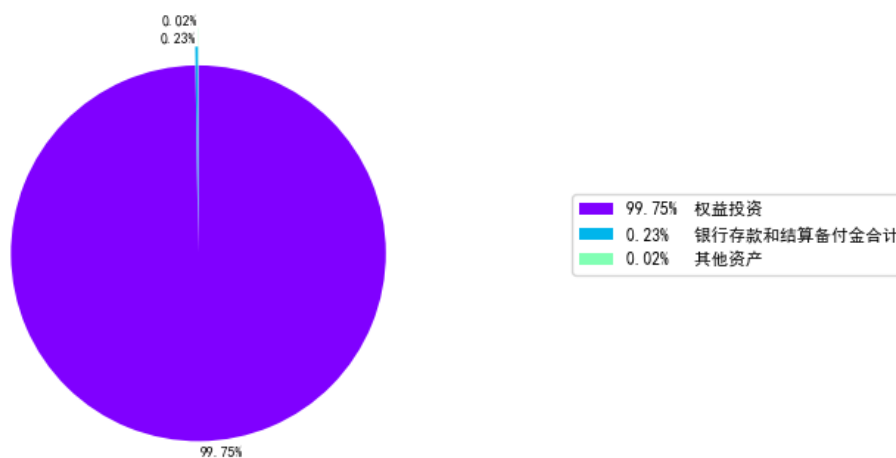
注：详见《南方中证物联网主题交易型开放式指数证券投资基金招募说明书》第十一部分“基金的投资”。

投资目标	紧密跟踪标的指数，追求跟踪偏离度和跟踪误差最小化。
投资范围	本基金主要投资于标的指数成份股、备选成份股（包含存托凭证）。为更好地实现投资目标，本基金可少量投资于非成份股（包含主板、中小板、创业板及其他经中国证监会核准或注册发行的股票、存托凭证）、衍生工具（股指期货、股票期权等）、债券（包括国债、金融债、企业债、公司债、地方政府债券、次级债、可转换债券、可交换债券、央行票据、中期票据、短期融资券、超短期融资券等）、资产支持证券、债券回购、银行存款、同业存单、现金资产、货币市场工具以及中国证监会允许基金投资的其他金融工具（但须符合中国证监会的相关规定）。 在建仓完成后，本基金投资于标的指数成份股、备选成份股的资产比例

	<p>不低于基金资产净值的 90%，且不低于非现金基金资产的 80%。每个交易日日终，在扣除股指期货、股票期权合约需缴纳的交易保证金后，本基金应当保持不低于交易保证金一倍的现金，其中现金不包括结算备付金、存出保证金、应收申购款等。</p> <p>基金管理人根据相关规定可参与融资、转融通证券出借业务。</p> <p>如法律法规或监管机构以后允许基金投资其他品种，基金管理人履行适当程序后，可以将其纳入投资范围。</p>
主要投资策略	<p>本基金主要采用完全复制策略、替代策略及其他适当的策略以更好的跟踪标的指数，实现基金投资目标。本基金力争日均跟踪偏离度的绝对值不超过 0.2%，年跟踪误差不超过 2%。主要投资策略包括：完全复制策略、替代策略、金融衍生品投资策略、债券投资策略、资产支持证券投资策略、融资及转融通证券出借业务投资策略、存托凭证投资策略、可转换债券及可交换债券投资策略等。</p>
业绩比较基准	<p>本基金的业绩比较基准为标的指数收益率。本基金标的指数为中证物联网主题指数。</p>
风险收益特征	<p>本基金属股票型基金，一般而言，其风险与收益高于混合型基金、债券型基金与货币市场基金。本基金采用完全复制法跟踪标的指数的表现，具有与标的指数、以及标的指数所代表的股票市场相似的风险收益特征。</p>

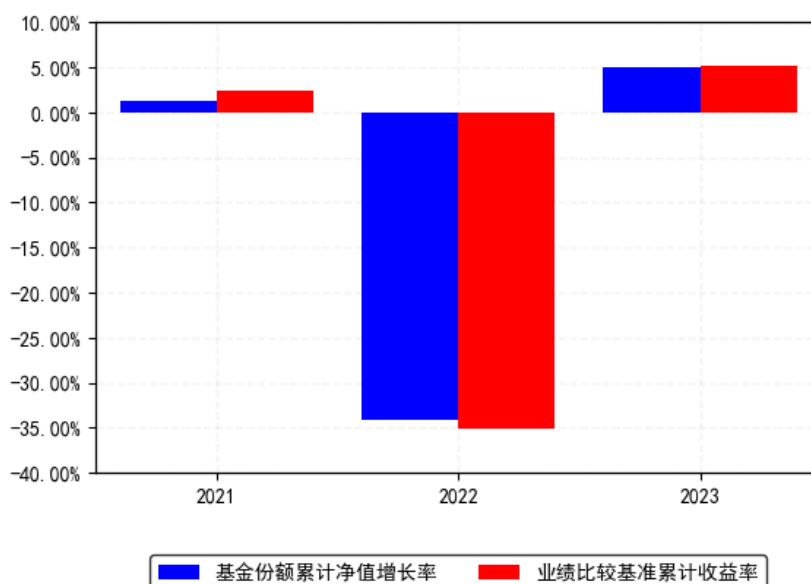
（二）投资组合资产配置图表/区域配置图表

投资组合资产配置图（2024年3月31日）



（三）自基金合同生效以来基金每年的净值增长率及与同期业绩比较基准的比较图

南方中证物联网主题ETF每年净值增长率与同期业绩比较基准收益率的对比图（2023年12月31日）



1. 基金合同生效当年按实际期限计算，不按整个自然年度进行折算。
2. 基金的过往业绩不代表未来表现。

三、投资本基金涉及的费用

（一）基金销售相关费用

场内交易费用以证券公司实际收取为准。

投资人在申购基金份额时，申购代理券商可按照不超过 0.2% 的标准收取佣金。

投资人在赎回基金份额时，赎回代理券商可按照不超过 0.2% 的标准收取佣金。

（二）基金运作相关费用

以下费用将从基金资产中扣除：

费用类别	收费方式/年费率或金额	收取方
管理费	0.50%	基金管理人和销售机构
托管费	0.10%	基金托管人
销售服务费	-	销售机构
审计费用	30,000.00	会计师事务所
信息披露费	120,000.00	规定披露报刊
其他费用	《基金合同》生效后与基金相关的信息披露费用；《基金合同》生效后与基金相关的会计师事务所费、律师费、审计费、诉讼费和仲裁费；基金份额持有人大会费用；基金的证券/期货/期权交易费用；基金的银行汇划费用；基金上市费及年费；基金相关账户的开户及维护费用；因参与融资及转融通证券出借业务而产生的各项合理费	

用；按照国家有关规定和《基金合同》约定，可以在基金财产中列支的其他费用。

注：标的指数许可使用费应当由基金管理人承担，不得从基金财产中列支。

本基金交易证券、基金等产生的费用和税负，按实际发生额从基金资产扣除。上表中年度费用金额为基金整体承担费用，非单个份额类别费用，且年金额为预估值，最终实际金额以基金定期报告披露为准。

（三）基金运作综合费用测算

若投资者认购/申购本基金份额，在持有期间，投资者需支出的运作费率如下表：

基金运作综合费率（年化）
0.75%

注：基金管理费率、托管费率、销售服务费率（若有）为基金现行费率，其他运作费用以最近一次基金年报披露的相关数据为基准测算。

四、风险揭示与重要提示

（一）风险揭示

（一）风险揭示

本基金不提供任何保证。投资者可能损失本金。

投资有风险，投资者购买基金时应认真阅读本基金的《招募说明书》等销售文件。

1、本基金特有的风险

（1）标的指数回报与股票市场平均回报偏离的风险

标的指数并不能完全代表整个股票市场。标的指数成份股的平均回报率与整个股票市场的平均回报率可能存在偏离。

（2）标的指数波动的风险

标的指数成份股的价格可能受到政治因素、经济因素、上市公司经营状况、投资人心理和交易制度等各种因素的影响而波动，导致指数波动，从而使基金收益水平发生变化，产生风险。

（3）基金投资组合回报与标的指数回报偏离的风险

由于标的指数调整成份股或变更编制方法、标的指数成份股发生配股或增发等行为导致成份股在标的指数中的权重发生变化、成份股派发现金红利、新股市值配售、成份股停牌或摘牌、股流动性差等原因使本基金无法及时调整投资组合以及与基金运作相关的费用等因素使本基金产生跟踪偏离度和跟踪误差。

（4）跟踪误差控制未达约定目标的风险

本基金力争将日均跟踪偏离度的绝对值控制在0.2%以内，年化跟踪误差控制在2%以内，但因标的指数编制规则调整或其他因素可能导致跟踪误差超过上述范围，本基金净值表现与指数价格走势可能发生较大偏离。

（5）基金份额二级市场交易价格折溢价的风险

尽管本基金将通过有效的套利机制使基金份额二级市场交易价格的折溢价控制在一定范围内，但基金份额在证券交易所的交易价格受诸多因素影响，存在不同于基金份额净值的情形，即存在价格折溢价的风险。

（6）IOPV 计算错误的风险

证券交易所发布基金份额参考净值（IOPV），供投资人交易、申购、赎回基金份额时参考。IOPV 与实时的基金份额净值可能存在差异，IOPV 计算也可能出现错误。投资人若参考 IOPV 进行投资决策可能导致损失，需投资人自行承担后果。

（7）投资人赎回失败的风险

基金管理人可能根据成份股市值规模变化等因素调整最小申购赎回单位，由此可能导致投资人按原最小申购赎回单位申购并持有的基金份额，可能无法按照新的最小申购赎回单位全部赎回。若基金管理人设置当日净赎回份额上限、当日累计赎回份额上限、单个账户当日净赎回份额上限或单个账户当日累计赎回份额上限，投资人可能无法赎回的风险。

（8）基金份额赎回对价的变现风险

本基金赎回对价包括组合证券、现金替代、现金差额等。在组合证券变现过程中，由于市场变化、部分成份股流动性差等因素，导致投资人变现后的价值与赎回时赎回对价的价值有差异，存在变现风险。

（9）退市风险

因本基金不再符合证券交易所上市条件被终止上市，或被基金份额持有人大会决议提前终止上市，导致基金份额不能继续进行二级市场交易的风险。

（10）第三方机构服务的风险

本基金的多项服务委托第三方机构办理，存在以下风险：

1) 申购赎回代理券商因多种原因，导致代理申购、赎回业务受到限制、暂停或终止，由此影响对投资者申购赎回服务的风险。

2) 登记机构可能调整结算制度，对投资者基金份额、资金的结算方式发生变化，制度调整可能给投资者带来理解偏差的风险。同样的风险还可能来自于证券交易所及其他代理机构。

3) 证券/期货交易所、登记机构、基金托管人及其他代理机构可能违约，导致基金或投资者利益受损的风险。

4) 指数编制机构停止服务的风险

本基金的标的指数由指数编制机构发布并管理和维护，未来指数编制机构可能由于各种原因停止对指数的管理和维护，本基金将根据基金合同的约定自该情形发生之日起十个工作日内向中国证监会报告并提出解决方案，如更换基金标的指数、转换运作方式，与其他基金合并、或者终止基金合同等，并在 6 个月内召集基金份额持有人大会进行表决，基金份额持有人大会未成功召开或就上述事项表决未通过的，本基金合同终止。投资人将面临更换基金标的指数、转换运作方式，与其他基金合并、或者终止基金合同等风险。

自指数编制机构停止标的指数的编制及发布至解决方案确定期间，基金管理人应按照指数编制机构提供的最近一个交易日的指数信息遵循基金份额持有人利益优先原则维持基金投资运作，该期间由于标的指数不再更新等原因可能导致指数表现与相关市场表现存在差异，影响投资收益。

（11）投资于存托凭证的风险

本基金的投资范围包括中国存托凭证，除与其他仅投资于沪深市场股票的基金所面临的共同风险外，本基金还将面临中国存托凭证价格大幅波动甚至出现较大亏损的风险，以及与中国存托凭证发行机制相关的风险，包括存托凭证持有人与境外基础证券发行人的股东在法律地位、享有权利等方面存在差异可能引发的风险；存托凭证持有人在分红派息、行使表决权等方面的特殊安排可能引发的风险；存托协议自动约束存托凭证持有人的风险；因多地上市造成存托凭证价格差异以及波动的风险；存托凭证持有人权益被摊薄的风险；存托凭证退市的风险；已在境外上市的基础证券发行人，在持续信息披露监管方面与境内可能存在差异的风险；境内外法律制度、监管环境差异可能导致的其他风险。

（12）成份股停牌、摘牌的风险

标的指数成份股可能因各种原因临时或长期停牌或摘牌，发生成份股停牌或摘牌时可能面临如下风险：

1) 基金可能因无法及时调整投资组合而导致跟踪偏离度和跟踪误差扩大。

2) 停牌成份股可能因其权重占比、市场复牌预期、现金替代标识等因素影响本基金二级市场价格的折溢价水平。

3) 若成份股停牌时间较长，在约定时间内仍未能及时买入或卖出的，则该部分款项将按照约定方式进行结算（具体见招募说明书“十、基金份额的申购与赎回”之“七、申购赎回清单的内容与格式”相关约定），由此可能影响投资者的投资损益并使基金产生跟踪偏离度和跟踪误差。

4) 在极端情况下，标的指数成份股可能大面积停牌，基金可能无法及时卖出成份股以获取足额的符合要求的赎回对价，由此基金管理人可能在申购赎回清单中设置较低的赎回份额上限或者采取暂停赎回的措施，投资者将面临无法赎回全部或部分ETF份额的风险。

2、交易型开放式指数证券投资基金共有的风险，如市场风险、管理风险、流动性风险、其他风险等。

3、实施备用的流动性风险管理工具的情形、程序及对投资者的潜在影响

本基金在面临大规模赎回的情况下有可能因为无法变现造成流动性风险。

如果出现流动性风险，基金管理人经与基金托管人协商，在确保投资者得到公平对待的前提下，可实施备用的流动性风险管理工具，包括但不限于暂停接受赎回申请、延缓支付赎回款项、收取短期赎回费、摆动定价、暂停基金估值等，作为特定情形下基金管理人流动性风险管理的辅助措施，同时基金管理人应时刻防范可能产生的流动性风险，对流动性风险进行日常监控，保护持有人的利益。当实施备用的流动性风险管理工具时，有可能无法按合同约定的时限支付赎回款项。

4、本基金法律文件风险收益特征表述与销售机构基金风险评价、销售机构之间的基金风险评价可能不一致的风险。

本基金法律文件投资章节有关风险收益特征的表述是基于投资范围、投资比例、证券市场普遍规律等做出的概述性描述，代表了一般市场情况下本基金的长期风险收益特征。销售机构（包括基金管理人直销机构和其他销售机构）根据相关法律法规对本基金进行风险评价，不同的销售机构采用的评价方法可能存在不同，因此销售机构的风险等级评价与基金法律文件中风险收益特征的表述可能存在不同，但销售机构向投资人推介基金产品时，所依据的基金产品风险等级评价结果不得低于基金管理人作出的风险等级评价结果。投资人在购买本基金时需按照销售机构的要求完成风险承受能力与产品风险之间的匹配检验。

（二）重要提示

（二）重要提示

南方中证物联网主题交易型开放式指数证券投资基金（以下简称“本基金”）经中国证监会2021年3月11日证监许可〔2021〕785号文注册募集。中国证监会对本基金募集的注册，并不表明其对本基金的价值和收益作出实质性判断或保证，也不表明投资于本基金没有风险。

基金管理人依照恪尽职守、诚实信用、谨慎勤勉的原则管理和运用基金财产，但不保证基金一定盈利，也不保证最低收益。

基金投资者自依基金合同取得基金份额，即成为基金份额持有人和基金合同的当事人。

与本基金/基金合同相关的争议解决方式为仲裁。因《基金合同》而产生的或与《基金合同》有关的一切争议，如经友好协商未能解决的，任何一方均有权将争议提交深圳国际仲裁院，按照深圳国际仲裁院届时有效的仲裁规则进行仲裁，仲裁地点为深圳市。

基金产品资料概要信息发生重大变更的，基金管理人将在三个工作日内更新，其他信息发生变更的，基金管理人每年更新一次。因此，本文件内容相比基金的实际情况可能存在一定的滞后，如需及时、准确获取基金的相关信息，敬请关注基金管理人发布的相关临时公告等。

投资人知悉并同意基金管理人可为投资人提供营销信息、资讯与增值服务，并可自主选择退订，具体的服务说明详见招募说明书“基金份额持有人服务”章节。

五、其他资料查询方式

以下资料详见基金管理人网站[www.nffund.com][客服电话：400-889-8899]

- 《南方中证物联网主题交易型开放式指数证券投资基金基金合同》、
- 《南方中证物联网主题交易型开放式指数证券投资基金托管协议》、
- 《南方中证物联网主题交易型开放式指数证券投资基金招募说明书》
- 定期报告、包括基金季度报告、中期报告和年度报告
- 基金份额净值
- 基金销售机构及联系方式
- 其他重要资料

六、其他情况说明

暂无。