

长城中证同业存单 AAA 指数 7 天持有期证券投资基金基金产品资料概要更新

编制日期：2024 年 10 月 14 日

送出日期：2024 年 11 月 8 日

**本概要提供本基金的重要信息，是招募说明书的一部分。
作出投资决定前，请阅读完整的招募说明书等销售文件。**

一、产品概况

基金简称	长城中证同业存单 AAA 指数 7 天持有	基金代码	016625
基金管理人	长城基金管理有限公司	基金托管人	中国银行股份有限公司
基金合同生效日	2022 年 11 月 30 日		
基金类型	混合型	交易币种	人民币
运作方式	其他开放式	开放频率	每个开放日可申购，每笔份额的最短持有期限为 7 天。
基金经理	徐涛国	开始担任本基金基金经理的日期	2022 年 11 月 30 日
		证券从业日期	2008 年 5 月 20 日
基金经理	邹德立	开始担任本基金基金经理的日期	2022 年 11 月 30 日
		证券从业日期	2009 年 3 月 16 日
其他	<p>《基金合同》生效后，连续 60 个工作日出现基金份额持有人数量不满 200 人或者基金资产净值低于 5000 万元情形的，基金管理人应当在 10 个工作日内向中国证监会报告并提出解决方案，如持续运作、转换运作方式、与其他基金合并或者终止基金合同等，并在 6 个月内召集基金份额持有人大会。</p> <p>若出现标的指数不符合要求（因成份券价格波动等指数编制方法变动之外的因素致使标的指数不符合要求的情形除外）、指数编制机构退出等情形，基金管理人应当向中国证监会报告并提出解决方案，并在 6 个月内召集基金份额持有人大会进行表决，基金份额持有人大会未成功召开或就上述事项表决未通过的，基金合同终止。</p>		

注：本基金基金类型为混合型（固定收益类）。

二、基金投资与净值表现

（一）投资目标与投资策略

详情请见本基金《招募说明书》“基金的投资”章节内容。

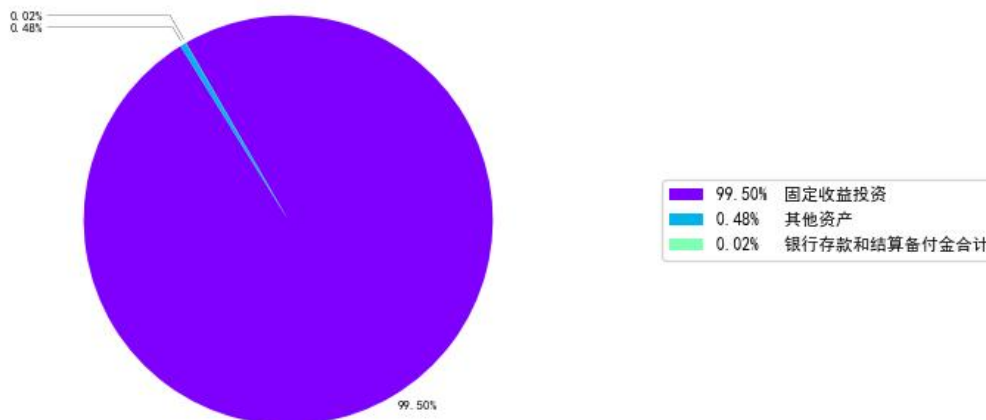
投资目标	本基金通过指数化投资，争取在扣除各项费用之前获得与标的指数相似的总回报，紧密跟踪标的指数，追求跟踪偏离度及跟踪误差的最小化。
------	--

<p>投资范围</p>	<p>本基金主要投资于标的指数成份券及备选成份券，为更好实现投资目标，还可以投资于具有良好流动性的金融工具，包括债券（包括国债、金融债、企业债、公司债、次级债、地方政府债、央行票据、可分离交易可转债的纯债部分、政府支持债券、政府支持机构债券等）、非金融企业债务融资工具（中期票据、短期融资券、超短期融资券等）、资产支持证券、债券回购、银行存款（包括定期存款、协议存款、通知存款等）、同业存单、货币市场工具以及法律法规、中国证监会允许基金投资的其他金融工具，但须符合中国证监会相关规定。本基金不投资于股票，也不投资于可转换债券（可分离交易可转债的纯债部分除外）、可交换债券。</p> <p>基金的投资组合比例为：本基金投资于同业存单的比例不低于基金资产的 80%，本基金投资于标的指数成份券及其备选成份券的比例不低于本基金非现金基金资产的 80%；本基金应当保持不低于基金资产净值 5% 的现金或者到期日在一年以内的政府债券，其中现金不包括结算备付金、存出保证金、应收申购款等。</p> <p>本基金的标的指数为中证同业存单 AAA 指数及其未来可能发生的变更。</p>
<p>主要投资策略</p>	<p>本基金为指数基金，主要采用抽样复制和动态最优化的方法，投资于标的指数中具有代表性和流动性的成份券和备选成份券，或选择非成份券作为替代，构造与标的指数风险收益特征相似的资产组合，以实现对标指数的有效跟踪。在正常市场情况下，力争本基金的净值增长率与业绩比较基准之间的日均跟踪偏离度的绝对值不超过 0.2%，年跟踪误差不超过 2%。</p> <p>1、优化抽样复制策略</p> <p>本基金主要以标的指数的成份券构成为基础，综合考虑跟踪效果、操作风险等因素，根据投资标的流动性、基金日常申购赎回以及债券交易特性及交易惯例等情况，采取“久期匹配”等优化策略对基金资产进行抽样化调整，降低交易成本，以期在规定的风险承受限度之内，尽量缩小跟踪误差。</p> <p>2、替代性策略</p> <p>对于市场流动性不足、因法律法规原因个别成份券被限制投资等情况，本基金无法获得对个别成份券足够数量的投资时，基金管理人将通过投资其他成份券、非成份券等方式进行替代。</p> <p>3、债券投资策略</p> <p>本基金将根据“自上而下”对宏观经济形势、财政与货币政策，以及债券市场资金供求等因素的分析，重点参考基金的流动性管理需要，运用久期调整策略、收益率曲线配置策略、债券类属配置策略、骑乘策略等多种积极管理策略，选取收益稳定、流动性较好的债券进行配置。</p> <p>4、资产支持证券投资策略</p> <p>本基金将通过对资产支持证券基础资产及结构设计的研究，结合多种定价模型，根据基金资产组合情况适度进行资产支持证券的投资。本基金将严格控制资产支持证券的总体投资规模并进行分散投资，以降低流动性风险。</p>
<p>业绩比较基准</p>	<p>中证同业存单 AAA 指数收益率×95%+银行人民币一年定期存款利率(税后)×5%</p>
<p>风险收益特征</p>	<p>一般而言，本基金长期平均风险和预期的收益低于股票型基金和偏股混</p>

	<p>合型基金，高于货币市场基金。</p> <p>本基金主要投资于标的指数成份券及备选成份券，具有与标的指数以及标的指数所代表的组合相似的风险收益特征。</p>
--	--

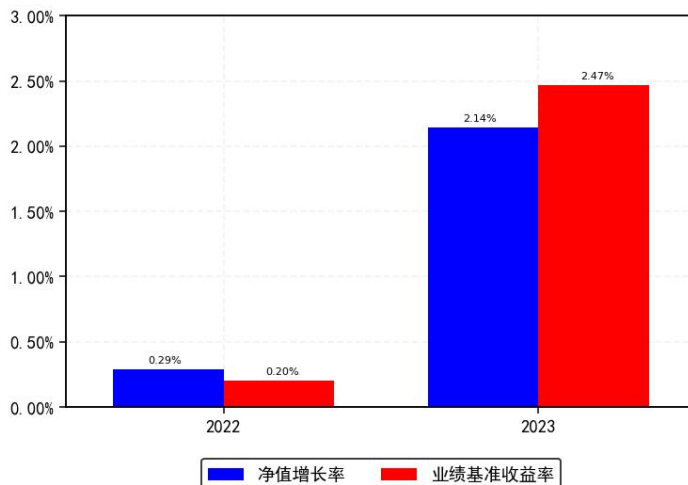
(二) 投资组合资产配置图表/区域配置图表

投资组合资产配置图 (2024年6月30日)



(三) 自基金合同生效以来基金每年的净值增长率及与同期业绩比较基准的比较图

长城中证同业存单AAA指数7天持有基金每年净值增长率与同期业绩比较基准收益率的对比图 (2023年12月31日)



注:基金过往业绩不代表未来表现。基金合同生效当年按实际存续期计算净值增长率,不按整个自然年度进行折算。

三、投资本基金涉及的费用

(一) 基金销售相关费用

以下费用在认购/申购/赎回基金过程中收取:

费用类型	份额(S)或金额(M) /持有期限(N)	收费方式/费率	备注
申购费(前收费)	本基金不收取申购		-

	费用		
赎回费	本基金不收取赎回费用		-

注：投资者多次认/申购，认/申购费率按每笔认/申购申请单独计算。

（二）基金运作相关费用

以下费用将从基金资产中扣除：

费用类别	收费方式/年费率或金额	收取方
管理费	0.20%	基金管理人和销售机构
托管费	0.05%	基金托管人
销售服务费	0.20%	销售机构
审计费用	60,000.00	会计师事务所
信息披露费	120,000.00	规定披露报刊
其他费用	按照国家有关规定和《基金合同》约定，可以在基金财产中列支的其他费用。详情请见本基金《招募说明书》“基金的费用与税收”章节内容。	-

注：1. 本基金交易证券、基金等产生的费用和税负，按实际发生额从基金资产扣除。

2. 审计费用、信息披露费和指数许可使用费（若有）为基金整体承担费用，非单个份额类别费用，且年金额为预估值，最终实际金额以基金定期报告披露为准。

（三）基金运作综合费用测算

若投资者认购/申购本基金份额，在持有期间，投资者需支出的运作费率如下表：

	基金运作综合费率（年化）
	0.47%

注：基金管理费率、托管费率、销售服务费率（若有）为基金现行费率，其他运作费用以最近一次基金年报披露的相关数据为基准测算。

四、风险揭示与重要提示

（一）风险揭示

本基金不提供任何保证。投资者可能损失投资本金。

投资有风险，投资者购买基金时应认真阅读本基金的《招募说明书》等销售文件。

1、市场风险

本基金投资于证券市场，而证券市场价格因受到经济因素、政治因素、投资者心理和交易制度等各种因素的影响而产生波动，从而导致基金收益水平发生变化，产生风险，主要风险因素包括：（1）政策风险；（2）利率风险；（3）再投资风险；（4）购买力风险；（5）信用风险；（6）公司经营风险；（7）经济周期风险。

2、流动性风险

3、管理风险

4、本基金的特定风险

(1) 标的指数波动的风险

标的指数成份券的价格可能受到政治因素、经济因素、公司经营状况、投资者心理和交易制度等各种因素的影响而波动，导致指数波动，从而使基金收益水平发生变化，产生风险。

(2) 标的指数变更风险

根据基金合同约定，如发生导致标的指数变更的情形，基金管理人可以依据维护投资者合法权益的原则，变更本基金的标的指数。若标的指数发生变更，本基金的投资组合将相应进行调整。届时本基金的风险收益特征可能发生变化，且投资组合调整可能产生交易成本和机会成本。投资者须承担因标的指数变更而产生的风险与成本。

(3) 基金投资组合回报与标的指数回报偏离的风险

标的指数并不能完全代表整个同业存单市场。标的指数成份券的平均回报率与整个同业存单市场的平均回报率可能存在偏离。

(4) 跟踪误差控制未达约定目标的风险

本基金力争将日均跟踪偏离度的绝对值控制在 0.2% 以内，年化跟踪误差控制在 2% 以内，但因标的指数编制规则调整或其他因素可能导致跟踪误差超过上述范围，本基金净值表现与指数价格走势可能发生较大偏离。

本基金还可能面临基金投资组合回报与标的指数回报偏离的风险，以下因素可能使基金投资组合的收益率与标的指数的收益率发生偏离：

1) 由于标的指数调整成份券或变更编制方法，使本基金在相应的组合调整中产生跟踪偏离度与跟踪误差。

2) 由于标的指数成份券在标的指数中的权重发生变化，使本基金在相应的组合调整中产生跟踪偏离度和跟踪误差。

3) 由于标的指数是每天将利息进行再投资的，而组合同业存单利息收入只在卖券时和付息时才收到利息部分的现金，然后才可能进行这部分资金的再投资，因此在利息再投资方面可能会导致基金收益率偏离标的指数收益率，从而产生跟踪偏离度。

4) 由于成份券流动性差等原因使本基金无法及时调整投资组合或承担冲击成本而产生跟踪偏离度和跟踪误差。

5) 由于基金投资过程中的同业存单及证券交易成本，以及基金管理费和托管费等费用的存在，使基金投资组合与标的指数产生跟踪偏离度与跟踪误差。

6) 在本基金指数化投资过程中，基金管理人的管理能力，例如跟踪指数的水平、技术手段、买入卖出的时机选择等，都会对本基金的收益产生影响，从而影响本基金对标的指数的跟踪程度。

7) 其他因素产生的偏离。基金投资组合中个别成份券的持有比例与标的指数中该成份券的权重可能不完全相同；因缺乏卖空、对冲机制及其他工具造成的指数跟踪成本较大；因基金申购与赎回带来的现金变动；因指数发布机构指数编制错误等，由此产生跟踪偏离度与跟踪误差。

(5) 成份券停牌、摘牌或违约的风险

本基金的标的指数成份券可能出现停牌、摘牌或违约，从而使基金的部分资产无法变现或出现大幅折价，存在对基金净值产生冲击的风险。此外，根据相关规定，本基金运作过程中，当指数成份券发生明显负面事件面临退市或违约风险，且指数编制机构暂未作出调整的，基金管理人将按照持有人利益优先的原则，履行内部决策程序后可对相关成份券进行调整，从而可能产生跟踪偏离、跟踪误差控制未达约定目标的风险。

(6) 指数编制机构停止服务的风险

本基金的标的指数由指数编制机构发布并管理和维护,未来指数编制机构可能由于各种原因停止对指数的管理和维护,本基金将根据基金合同的约定自该情形发生之日起十个工作日内向中国证监会报告并提出解决方案,如更换基金标的指数、转换运作方式,与其他基金合并、或者终止基金合同等,并在 6 个月内召集基金份额持有人大会进行表决,基金份额持有人大会未成功召开或就上述事项表决未通过的,基金合同终止。投资人将面临更换基金标的指数、转换运作方式,与其他基金合并、或者终止基金合同等风险。

自指数编制机构停止标的指数的编制及发布至解决方案确定并实施前,基金管理人应按照指数编制机构提供的最近一个交易日的指数信息遵循基金份额持有人利益优先原则维持基金投资运作,该期间由于标的指数不再更新等原因可能导致指数表现与相关市场表现存在差异,影响投资收益。

(7) 资产支持证券投资风险

本基金拟投资资产支持证券,除了面临债券所需要面临的信用风险、市场风险和流动性风险外,还面临资产支持证券的特有风险:提前赎回或延期支付风险,可能造成基金财产损失。

(8) 本基金主要投资于同业存单,存在一定的违约风险、信用风险及利率风险。当同业存单的发行主体出现违约时,本基金可能面临无法收取投资收益甚至损失本金的风险;当本基金投资同业存单发行主体信用评级发生变动不再符合法规规定或基金合同约定时,管理人将需要在规定期限内完成调整,可能导致变现损失;金融市场利率波动会导致同业存单市场的价格和收益率的变动,从而影响本基金投资收益水平。基金份额净值可能因市场中的各类投资品种的价格变化而出现一定幅度的波动。投资者购买本基金可能承担净值波动或本金亏损的风险。

(9) 开始办理赎回业务前不能赎回基金份额的风险

基金管理人自基金合同生效之日起不超过 1 个月开始办理赎回,对投资者存在流动性风险。投资者可能面临基金份额在基金合同生效之日起 1 个月内不能赎回的风险。

(10) 最短持有期限内不能赎回基金份额的风险

本基金对每份基金份额设定最短持有期限,对投资者存在流动性风险。本基金主要运作方式设置为允许投资者每个开放日申购,但对于每份基金份额设定最短持有期限,最短持有期限内基金份额持有人不能就该基金份额提出赎回申请。即投资者要考虑在最短持有期限届满前资金不能赎回的风险。

5、本基金法律文件风险收益特征表述与销售机构基金风险评价可能不一致的风险

6、其他风险

注:详情请见本基金《招募说明书》“风险揭示”章节内容。

(二) 重要提示

中国证监会对本基金募集的注册,并不表明其对本基金的价值和收益作出实质性判断或保证,也不表明投资于本基金没有风险。

基金管理人依照恪尽职守、诚实信用、谨慎勤勉的原则管理和运用基金财产,但不保证基金一定盈利,也不保证最低收益。

基金投资者自依基金合同取得基金份额,即成为基金份额持有人和基金合同的当事人。

基金投资者请认真阅读基金合同中争议的处理相关章节,充分了解本基金争议处理的相关事项。

基金产品资料概要信息发生重大变更的,基金管理人将在三个工作日内更新,其他信息发生变更的,基金管理人每年更新一次。因此,本文件内容相比基金的实际情况可能存在一

定的滞后，如需及时、准确获取基金的相关信息，敬请同时关注基金管理人发布的相关临时公告等。

五、其他资料查询方式

以下资料详见基金管理人网站[www.ccfund.com.cn][客服电话：400-8868-666]

基金合同、托管协议、招募说明书

定期报告，包括基金季度报告、中期报告和年度报告

基金份额净值

基金销售机构及联系方式

其他重要资料

六、其他情况说明

暂无。