

# 信澳健康中国灵活配置混合型证券投资基金（信澳健康中国混合C）基金产品资料概要更新

编制日期：2024年12月10日

送出日期：2024年12月11日

本概要提供本基金的重要信息，是招募说明书的一部分。作出投资决定前，请阅读完整的招募说明书等销售文件。

## 一、产品概况

|         |  |                |              |
|---------|--|----------------|--------------|
| 基金简称    | 信澳健康中国混合   | 基金代码           | 003291       |
| 下属基金简称  | 信澳健康中国混合C  | 下属基金代码         | 015208       |
| 基金管理人   | 信达澳亚基金管理有限公司   | 基金托管人          | 中国建设银行股份有限公司 |
| 基金合同生效日 | 2017-08-18   |                |              |
| 基金类型    | 混合型  | 交易币种           | 人民币          |
| 运作方式    | 普通开放式  | 开放频率           | 每个开放日        |
| 基金经理    | 杨珂   | 开始担任本基金基金经理的日期 | 2020-05-13   |
|         |  | 证券从业日期         | 2014-04-01   |
| 其他      | 《基金合同》生效后，本基金连续 20 个工作日出现基金份额持有人数量不满 200 人或者基金资产净值低于 5000 万元情形的，基金管理人应当在定期报告中予以披露；连续 60 个工作日出现前述情形的，基金管理人应当向中国证监会报告并提出解决方案，如转换运作方式、与其他基金合并或者终止基金合同等，并召开基金份额持有人大会进行表决。法律法规另有规定时，从其规定。 |                |              |

## 二、基金投资与净值表现

### （一）投资目标与投资策略

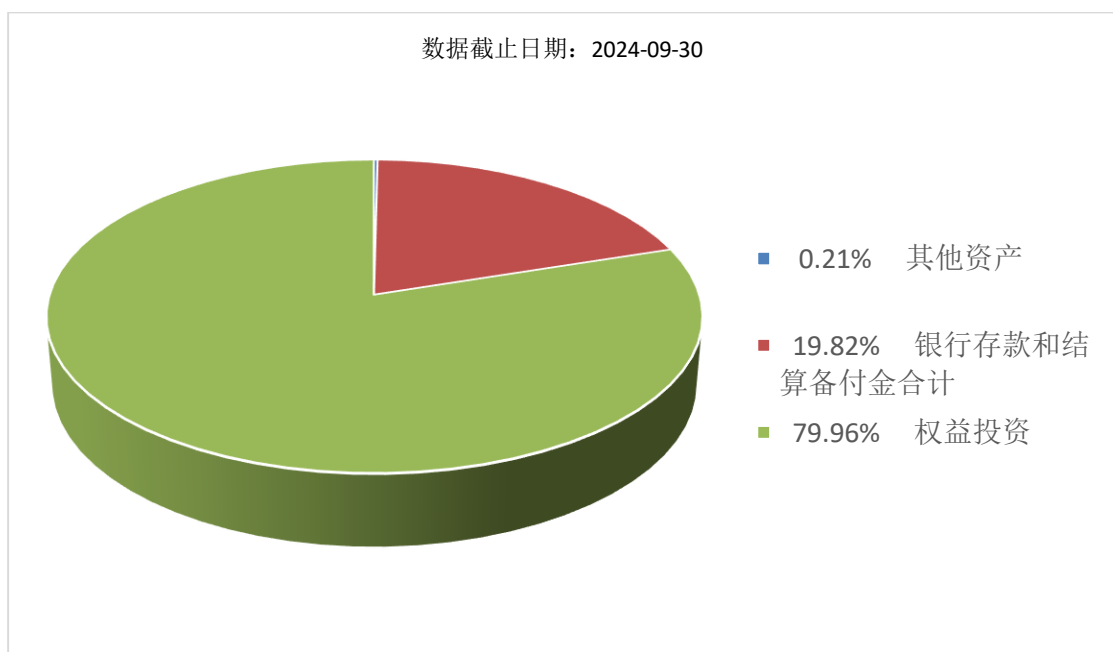
请投资者阅读《信澳健康中国灵活配置混合型证券投资基金招募说明书》第九部分“基金的投资”了解详细情况。

|      |   |
|------|---|
| 投资目标 | 在有效控制组合风险并保持良好流动性的前提下，本基金通过股票与债券等资产的合理配置，并优选健康中国主题相关的优秀上市公司进行投资，力争实现基金资产的长期稳定增值。  |
| 投资范围 | 本基金投资于依法发行上市的股票、债券等金融工具及法律法规或中国证监会允许基金投资的其他金融工具。具体包括：股票（包含中小板、创业板及其他依法发行上市的股票）、存托凭证、股指期货、权证、债券（国债、金融债、企业债、公司债、次级债、可转换债券（含分离交易可转债）、央行票据、短期融资券、超短期融资券、中期票据、中小企业私募债等）、资产支持证券、债券回购、银行存款、现金以及法律法规或中国证监会允许基金投资的其他金融工具（但须符 |

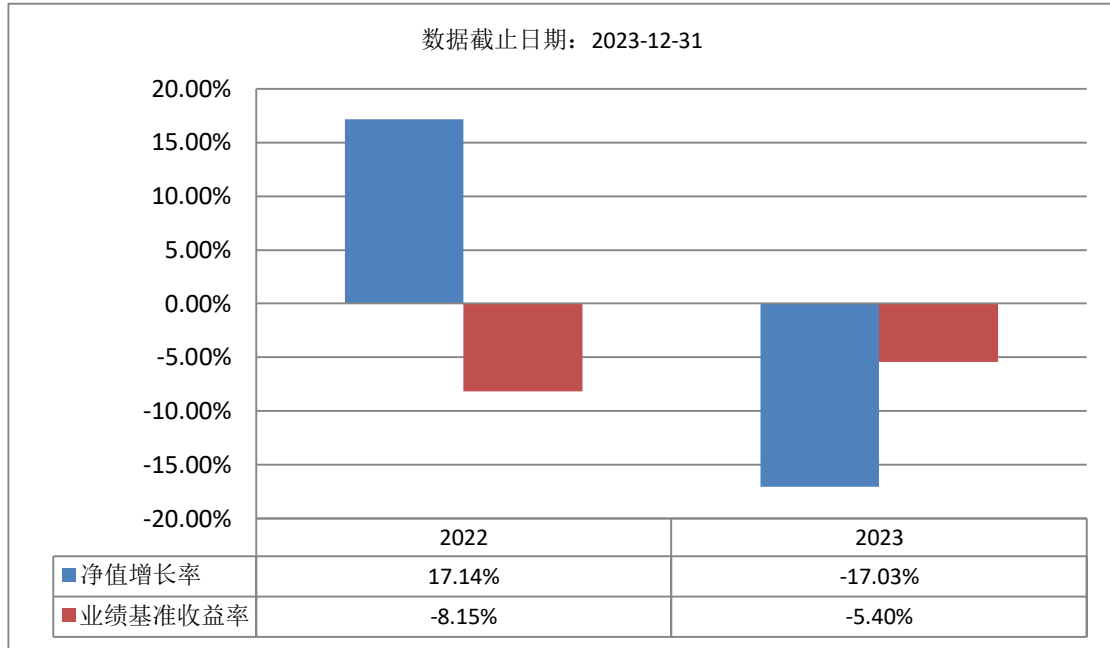
|               |   |
|---------------|---|
|               | <p>合中国证监会的相关规定)。</p> <p>如法律法规或监管机构以后允许基金投资其他品种,基金管理人在履行适当程序后,可以将其纳入投资范围。</p> <p>本基金的投资组合比例为:股票及存托凭证等权益类资产占基金资产的比例为0%-95%,其中投资于本基金定义的健康中国主题相关的证券资产不低于基金非现金资产的80%;每个交易日日终在扣除股指期货合约需缴纳的交易保证金后,应当保持现金或者到期日在一年以内的政府债券不低于基金资产净值的5%,其中现金不包括结算备付金、存出保证金、应收申购款等;股指期货、权证及其他金融工具的投资比例符合法律法规和监管机构的规定。</p> |
| <b>主要投资策略</b> | <p>本基金的投资策略主要包括资产配置策略和个股选择策略两部分。其中,资产配置策略主要是通过对宏观经济周期运行规律的研究,动态调整大类资产配置比例,以争取规避系统性风险。个股选择策略采用定性与定量相结合的方式,对健康中国主题上市公司的投资价值进行综合评估,精选具有较强竞争优势的上市公司作为投资标的。</p>  |
| <b>业绩比较基准</b> | <p>沪深300指数收益率×60%+上证国债指数收益率×40%</p>   |
| <b>风险收益特征</b> | <p>本基金是混合型基金产品,其预期收益及预期风险水平高于债券型基金与货币市场基金,低于股票型基金,属于中高预期收益和预期风险水平的投资品种。</p>   |

## (二) 投资组合资产配置图表/区域配置图表

### 投资组合资产配置图表



## (三) 自基金合同生效以来基金每年的净值增长率及与同期业绩比较基准的比较图



注：本基金从2022年03月03日起新增C类份额，此前存续的基金份额为A类基金份额。

### 三、投资本基金涉及的费用

#### (一) 基金销售相关费用

以下费用在申购/赎回基金过程中收取：

| 费用类型             | 份额 (S) 或金额 (M)<br>/持有期限 (N) | 收费方式/费率 | 备注            |
|------------------|-----------------------------|---------|---------------|
| <b>申购费 (前收费)</b> | -                           | -       | 本基金C类份额不收取申购费 |
| <b>赎回费</b>       | N < 7天                      | 1.50%   |               |
|                  | 7天 ≤ N < 30天                | 0.50%   |               |
|                  | N ≥ 30天                     | 0.00%   |               |

注：赎回费用由赎回基金份额的基金份额持有人承担，在基金份额持有人赎回基金份额时收取。

#### (二) 基金运作相关费用

以下费用将从基金资产中扣除：

| 费用类别  | 收费方式/年费率或金额 | 收取方        |
|-------|-------------|------------|
| 管理费   | 1.20%       | 基金管理人、销售机构 |
| 托管费   | 0.20%       | 基金托管人      |
| 销售服务费 | 0.80%       | 销售机构       |
| 审计费用  | 70,000.00   | 会计师事务所     |

|       |                                  |        |
|-------|----------------------------------|--------|
| 信息披露费 | 120,000.00                       | 规定披露报刊 |
| 其他费用  | 按照国家有关规定和《基金合同》约定，可以在基金财产中列支的费用。 |        |

注：本基金交易证券、基金等产生的费用和税负，按实际发生额从基金资产扣除。审计费用、信息披露费为基金整体承担费用，非单个份额类别费用，且年金额为预估值，最终实际金额以基金定期报告披露为准（金额单位为人民币元）。

### （三）基金运作综合费用测算

若投资者申购本基金份额，在持有期间，投资者需支出的运作费率如下表：

|              |
|--------------|
| 基金运作综合费率（年化） |
| 2.21%        |

注：基金管理费率、托管费率、销售服务费率（若有）为基金现行费率，其他运作费用以最近一次基金年报披露的相关数据为基准测算。

## 四、风险揭示与重要提示

### （一）风险揭示

本基金不提供任何保证。投资者可能损失本金。

投资有风险，投资者购买基金时应认真阅读本基金的《招募说明书》等销售文件。

#### 1、本基金的特定风险

本基金是混合型基金，基金资产主要投资于股票市场与债券市场，因此股市、债市的变化将影响到基金业绩表现。本基金虽然按照风险收益配比原则，实行动态的资产配置，但不能完全抵御市场整体下跌风险，基金净值表现因此会可能受到影响。

本基金投资股指期货，股指期货存在一定的市场风险、信用风险、流动性风险、操作风险与法律风险。

本基金投资中小企业私募债券，中小企业私募债是根据相关法律法规由非上市中小企业采用非公开方式发行的债券。由于不能公开交易，一般情况下，交易不活跃，潜在较大流动性风险。当发债主体信用质量恶化时，受市场流动性所限，本基金可能无法卖出所持有的中小企业私募债，由此可能给基金净值带来更大的负面影响和损失。

本基金的投资范围包括存托凭证，若投资可能面临存托凭证价格大幅波动甚至出现较大亏损的风险，以及与创新企业、境外发行人、存托凭证发行机制以及交易机制等相关的风险。

2、市场风险。证券市场价格受到经济因素、政治因素、投资心理和交易制度等各种因素的影响，导致基金收益水平变化，产生风险。

3、开放式基金共有的风险。如管理风险、流动性风险和其他风险。

4、本基金法律文件风险收益特征表述与销售机构基金风险评价可能不一致的风险。

### （二）重要提示

中国证监会对本基金募集的注册，并不表明其对本基金的价值和收益作出实质性判断或保证，也不表明投资于本基金没有风险。

基金管理人依照恪尽职守、诚实信用、谨慎勤勉的原则管理和运用基金财产，但不保证基金一定盈利，也不保证最低收益。

基金投资者自依基金合同取得基金份额，即成为基金份额持有人和基金合同的当事人。

各方当事人同意，因《基金合同》而产生的或与《基金合同》有关的一切争议，如经友好协商未能解决的，应提交中国国际经济贸易仲裁委员会根据该会当时有效的仲裁规则进行仲裁，仲裁地点为北京，仲裁裁决是终局性的并对各方当事人具有约束力，仲裁费和律师费由败诉方承担。

基金产品资料概要信息发生重大变更的，基金管理人将在三个工作日内更新，其他信息发生变更的，基金管理人每年更新一次。因此，本文件内容相比基金的实际情况可能存在一定的滞后，如需及时、准确获取基金的相关信息，敬请同时关注基金管理人发布的相关临时

公告等。

## 五、其他资料查询方式

以下资料详见信达澳亚基金官方网站[[www.fscinda.com](http://www.fscinda.com)] [客服电话:4008-888-118、0755-83160160]

《信澳健康中国灵活配置混合型证券投资基金基金合同》、  
《信澳健康中国灵活配置混合型证券投资基金托管协议》、  
《信澳健康中国灵活配置混合型证券投资基金招募说明书》  
定期报告, 包括基金季度报告、中期报告和年度报告  
基金份额净值  
基金销售机构及联系方式  
其他重要资料

## 六、其他情况说明

无。