

# 新华壹诺宝货币市场基金（新华壹诺宝A）

## 基金产品资料概要（更新）

编制日期：2024年12月25日

送出日期：2024年12月26日

本概要提供本基金的重要信息，是招募说明书的一部分。  
作出投资决定前，请阅读完整的招募说明书等销售文件。

### 一、产品概况

基金简称	新华壹诺宝货币	基金代码	000434
下属基金简称	新华壹诺宝 A	下属基金代码	000434
基金管理人	新华基金管理股份有限公司	基金托管人	中国建设银行股份有限公司
基金合同生效日	2013-12-03		
基金类型	货币市场基金	交易币种	人民币
运作方式	普通开放式	开放频率	每个开放日
基金经理	李洁	开始担任本基金基金经理的日期	2020-07-13
		证券从业日期	2012-07-01

### 二、基金投资与净值表现

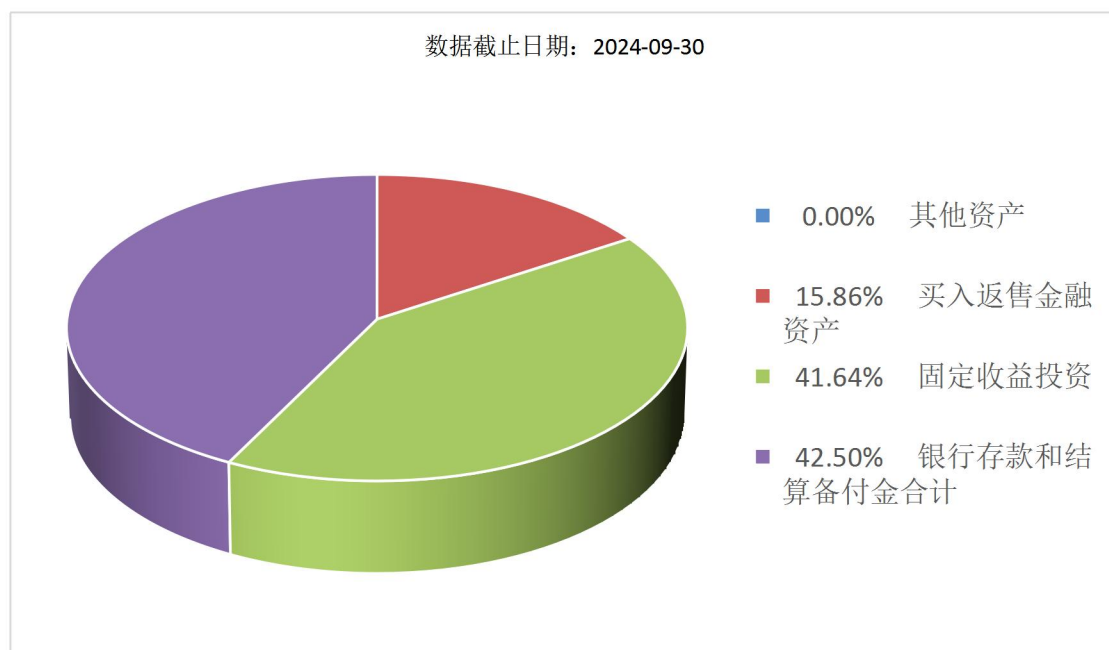
#### （一）投资目标与投资策略

投资者可阅读《招募说明书》第十章了解详细情况。

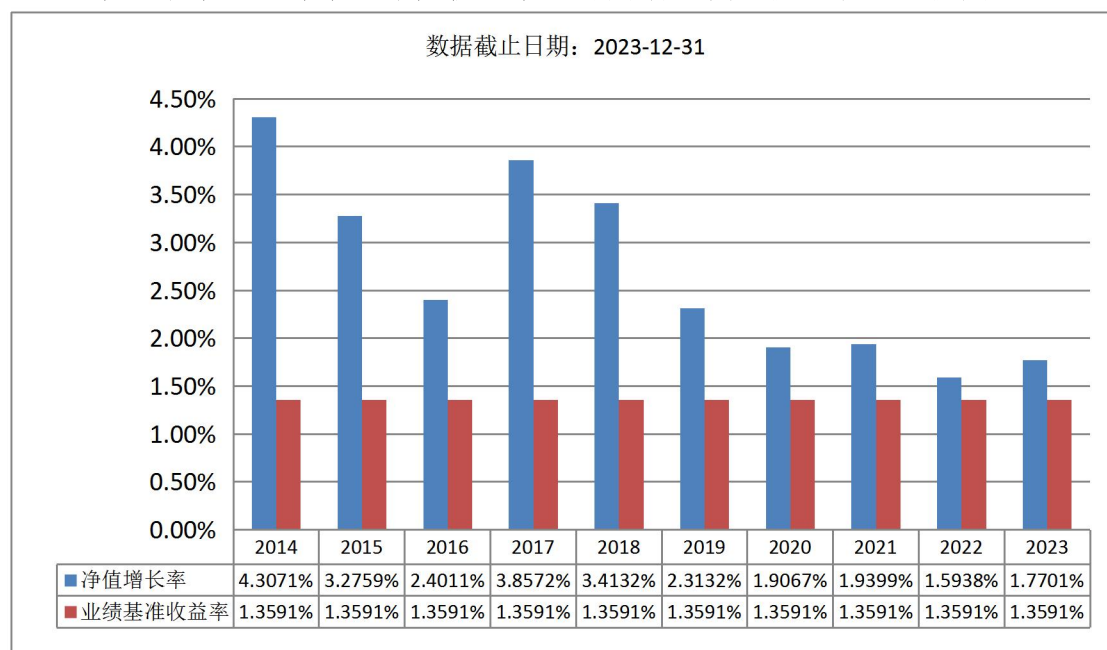
投资目标	在力求保持基金资产安全性与较高流动性的基础上，追求稳定的当期收益。
投资范围	本基金投资于法律法规及监管机构允许投资的金融工具，包括： 1、现金； 2、期限在1年以内（含1年）的银行存款、债券回购、中央银行票据、同业存单； 3、剩余期限在397天以内（含397天）的债券、非金融企业债务融资工具、资产支持证券； 4、中国证监会、中国人民银行认可的其他具有良好流动性的货币市场工具。 对于法律法规或监管机构以后允许货币市场基金投资的其他金融工具，基金管理人在履行适当程序后，可以将其纳入投资范围。
主要投资策略	本基金采取以长期利率趋势分析为基础，结合短中期经济周期、宏观政策方向及收益率曲线分析，通过债券类属配置和收益率曲线配置等方法，实施积极的债券投资组合管理。
业绩比较基准	人民币七天通知存款利率（税后）
风险收益特征	本基金为货币市场基金，在所有证券投资基金中，是风险相对较低的基金产品。在一般情况下，其风险与预期收益均低于一般债券基金，也低于混合型基金与股票型基金。

## (二) 投资组合资产配置图表/区域配置图表

### 投资组合资产配置图表



## (三) 最近十年基金每年的净值收益率及与同期业绩比较基准的比较图



注：1、本基金于2013年12月03日成立，合同生效当年按实际存续期计算，不按整个自然年度进行折算。

2、基金的过往业绩不代表未来表现。

### 三、投资本基金涉及的费用

#### (一) 基金销售相关费用

**认购费：**本基金不收取认购费用。

**申购费：**本基金的申购费率为零。

**赎回费：**(1) 本基金通常情况下不收取赎回费用。

(2) 当发生下列情形之一时：

1) 在满足相关流动性风险管理要求的前提下, 当本基金持有的现金、国债、中央银行票据、政策性金融债券以及 5 个交易日内到期的其他金融工具占基金资产净值的比例合计低于 5%且偏离度为负时;

2) 当本基金前 10 名份额持有人的持有份额合计超过基金总份额 50%, 且投资组合中现金、国债、中央银行票据、政策性金融债券以及 5 个交易日内到期的其他金融工具占基金资产净值的比例合计低于 10%且偏离度为负时;

为确保基金平稳运作, 避免诱发系统性风险, 基金管理人应当对当日单个基金份额持有人申请赎回基金份额超过基金总份额 1%以上的赎回申请征收 1%的强制赎回费用, 并将上述赎回费用全额计入基金财产。基金管理人与基金托管人协商确认上述做法无益于本基金利益最大化的情形除外。

注: 本基金交易证券、基金等产生的费用和税负, 按实际发生额从基金资产扣除。

## (二) 基金运作相关费用

以下费用将从基金资产中扣除:

费用类别	收费方式/年费率	收费方
管理费	0.33%	基金管理人、销售机构
托管费	0.10%	基金托管人
销售服务费	0.25%	销售机构
审计费用	40,000.00	会计师事务所
信息披露费	120,000.00	规定披露报刊
其他费用	《基金合同》生效后与基金相关的会计师费、律师费和诉讼费; 基金份额持有人大会费用; 基金的证券交易费用; 基金的银行汇划费用; 按照国家有关规定和《基金合同》约定, 可以在基金财产中列支的其他费用	相关服务机构

注: 本基金交易证券、基金等产生的费用和税负, 按实际发生额从基金资产扣除。审计费用、信息披露费用为由基金整体承担的年费用金额, 非单个份额类别费用, 且年金额为预估值, 最终实际金额以基金定期报告披露为准。

## (三) 基金运作综合费用测算

若投资者认购/申购本基金份额, 在持有期间, 投资者需支出的运作费率如下表:

基金运作综合费率 (年化)
0.68%

注: 基金管理费率、托管费率、销售服务费率 (若有) 为基金现行费率, 其他运作费用以最近一次基金年报披露的相关数据为基准测算。

## 四、风险揭示与重要提示

### (一) 风险揭示

本基金不提供任何保证。投资者可能损失投资本金。投资有风险, 投资者购买基金时应认真阅读本基金的《招募说明书》等销售文件。

本基金的主要风险包括: 市场风险、利率风险、再投资风险、信用风险、流动性风险、积极管理风险、债券回购风险、操作或技术风险及其他风险。

### (二) 重要提示

中国证监会对本基金募集的注册并不表明其对本基金的价值和收益作出实质性判断或保证，也不表明投资于本基金没有风险。

基金管理人依照恪尽职守、诚实信用、谨慎勤勉的原则管理和运用基金财产，但不保证基金一定盈利，也不保证最低收益。基金投资者自依基金合同取得基金份额，即成为基金份额持有人和基金合同的当事人。

各方当事人同意，因《基金合同》而产生的或与《基金合同》有关的一切争议，如经友好协商未能解决的，应提交中国国际经济贸易仲裁委员会根据该会当时有效的仲裁规则进行仲裁，仲裁地点为北京市，仲裁裁决是终局性的并对各方当事人具有约束力。

基金产品资料概要信息发生重大变更的，基金管理人将在三个工作日内更新，其他信息发生变更的，基金管理人每年更新一次。因此，本文件内容相比基金的实际情况可能存在一定的滞后，如需及时、准确获取基金的相关信息，敬请同时关注基金管理人发布的相关临时公告等。

## 五、其他资料查询方式

以下资料详见基金管理人网站[[www.ncfund.com.cn](http://www.ncfund.com.cn)][4008198866]

- 基金合同、托管协议、招募说明书
- 定期报告，包括基金季度报告、中期报告和年度报告
- 基金份额净值
- 基金销售机构及联系方式
- 其他重要资料

## 六、其他情况说明

### 基金份额的自动升降级

1、A类基金份额持有人，即在本基金存续期内所持基金份额余额低于500万份的基金份额持有人。若A类基金份额持有人在单个基金账户保留的基金份额达到或超过500万份（含500万份）时，本基金的登记机构自动将其在该基金账户持有的A类基金份额升级为B类基金份额。

2、B类基金份额持有人，即在本基金存续期内所持基金份额超过500万份（含500万份）的基金份额持有人。若B类基金份额持有人在单个基金账户保留的基金份额低于500万份时，本基金的登记机构自动将其在该基金账户持有的B类基金份额降级为A类基金份额。

3、投资者申购申请确认成交后，实际获得的基金份额等级以本基金的登记机构根据上述规则确认的基金份额类别为准。

4、本基金E类基金份额不参与基金份额升降级。