

万家中证红利交易型开放式指数证券投资  
基金联接基金  
2024 年第 4 季度报告

2024 年 12 月 31 日

基金管理人：万家基金管理有限公司

基金托管人：中国建设银行股份有限公司

报告送出日期：2025 年 1 月 21 日

## §1 重要提示

基金管理人的董事会及董事保证本报告所载资料不存在虚假记载、误导性陈述或重大遗漏，并对其内容的真实性、准确性和完整性承担个别及连带责任。

基金托管人中国建设银行股份有限公司根据本基金合同规定，于2025年1月20日复核了本报告中的财务指标、净值表现和投资组合报告等内容，保证复核内容不存在虚假记载、误导性陈述或者重大遗漏。

基金管理人承诺以诚实信用、勤勉尽责的原则管理和运用基金资产，但不保证基金一定盈利。

基金的过往业绩并不代表其未来表现。投资有风险，投资者在作出投资决策前应仔细阅读本基金的招募说明书。

本报告中财务资料未经审计。

本报告期自2024年10月1日起至12月31日止。

## §2 基金产品概况

### 2.1 基金基本情况

基金简称	万家中证红利ETF联接
基金主代码	161907
基金运作方式	契约型开放式
基金合同生效日	2024年7月10日
报告期末基金份额总额	1,417,230,965.23份
投资目标	本基金通过主要投资于目标ETF，紧密跟踪业绩比较基准，追求跟踪偏离度和跟踪误差的最小化。
投资策略	本基金为目标ETF的联接基金，以目标ETF作为其主要投资标的，方便投资人通过本基金投资目标ETF。本基金并不参与目标ETF的管理。具体策略包括： 1、大类资产配置策略；2、目标ETF投资策略；3、股票投资策略；4、存托凭证投资策略；5、债券投资策略；6、资产支持证券投资策略；7、可转换债券与可交换债券投资策略；8、股指期货交易策略；9、国债期货交易策略；10、股票期权投资策略；11、融资及转融通证券出借业务策略。
业绩比较基准	中证红利指数收益率×95%+银行活期存款利率（税后）×5%
风险收益特征	本基金为ETF联接基金，所跟踪的目标ETF为股票型基金，预期风险收益水平理论上高于混合型基金、债券型基金和货币市场基金。 本基金主要通过投资于万家中证红利交易型开放式指数证券投资基金实现对业绩比较基准的紧密跟踪。因此，

	本基金的业绩表现与中证红利指数的表现密切相关。	
基金管理人	万家基金管理有限公司	
基金托管人	中国建设银行股份有限公司	
下属分级基金的基金简称	万家中证红利ETF联接A	万家中证红利ETF联接C
下属分级基金的交易代码	161907	015558
报告期末下属分级基金的份额总额	1,103,908,303.10份	313,322,662.13份

### 2.1.1 目标基金基本情况

基金名称	万家中证红利交易型开放式指数证券投资基金
基金主代码	159581
基金运作方式	交易型开放式
基金合同生效日	2024年3月6日
基金份额上市的证券交易所	深圳证券交易所
上市日期	2024年3月15日
基金管理人名称	万家基金管理有限公司
基金托管人名称	中国建设银行股份有限公司

### 2.1.2 目标基金产品说明

投资目标	紧密跟踪标的指数，追求跟踪偏离度和跟踪误差的最小化。
投资策略	1、股票投资策略；2、存托凭证投资策略；3、债券投资策略；4、资产支持证券投资策略；5、可转换债券与可交换债券投资策略；6、股指期货投资策略；7、国债期货投资策略；8、股票期权投资策略；9、参与融资与转融通证券出借业务策略；10、其他。
业绩比较基准	本基金的业绩比较基准为标的指数收益率，即中证红利指数收益率。
风险收益特征	本基金为股票型基金，其长期平均风险和预期收益率理论上高于混合型基金、债券型基金和货币市场基金。 本基金为指数型基金，主要采用完全复制法跟踪中证红利指数，其风险收益特征与标的指数所表征的市场组合的风险收益特征相似。

## §3 主要财务指标和基金净值表现

### 3.1 主要财务指标

单位：人民币元

主要财务指标	报告期（2024年10月1日-2024年12月31日）	
	万家中证红利ETF联接A	万家中证红利ETF联接C
1. 本期已实现收益	118,819,761.17	33,321,864.01
2. 本期利润	-71,753,742.80	-17,322,197.13
3. 加权平均基金份额本期利润	-0.0590	-0.0492
4. 期末基金资产净值	1,875,077,019.60	524,352,236.35
5. 期末基金份额净值	1.6986	1.6735

注：1、上述基金业绩指标不包括持有人交易基金的各项费用，计入费用后实际收益水平要低于所列数字。

2、本期已实现收益指基金本期利息收入、投资收益、其他收入（不含公允价值变动收益）扣

除相关费用和信用减值损失后的余额，本期利润为本期已实现收益加上本期公允价值变动收益。

### 3.2 基金净值表现

#### 3.2.1 基金份额净值增长率及其与同期业绩比较基准收益率的比较

万家中证红利ETF联接 A

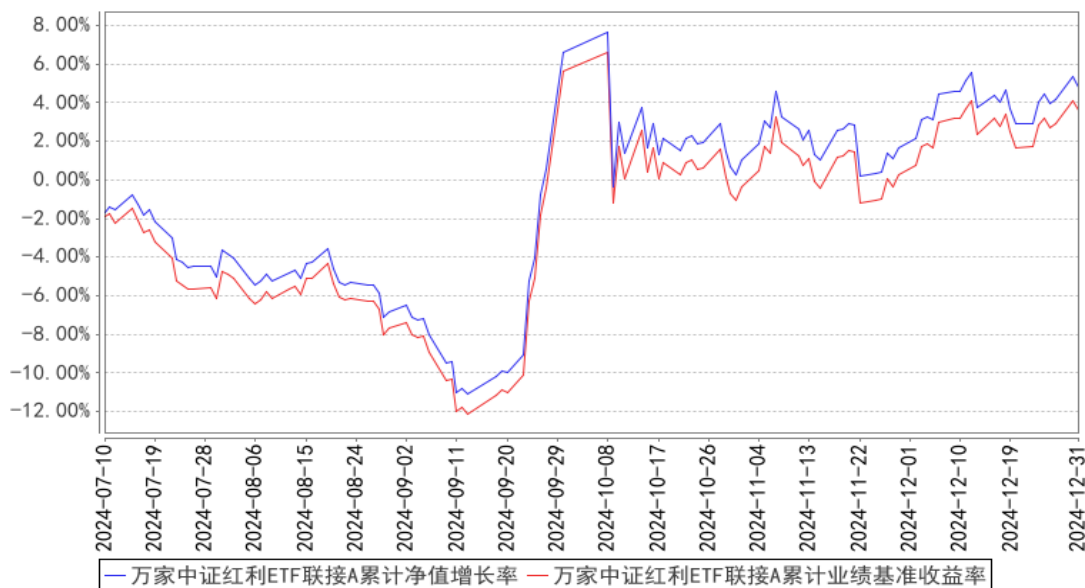
阶段	净值增长率①	净值增长率标准差②	业绩比较基准收益率③	业绩比较基准收益率标准差④	①—③	②—④
过去三个月	-1.70%	1.42%	-1.93%	1.41%	0.23%	0.01%
自基金合同生效起至今	4.80%	1.36%	3.58%	1.36%	1.22%	0.00%

万家中证红利ETF联接 C

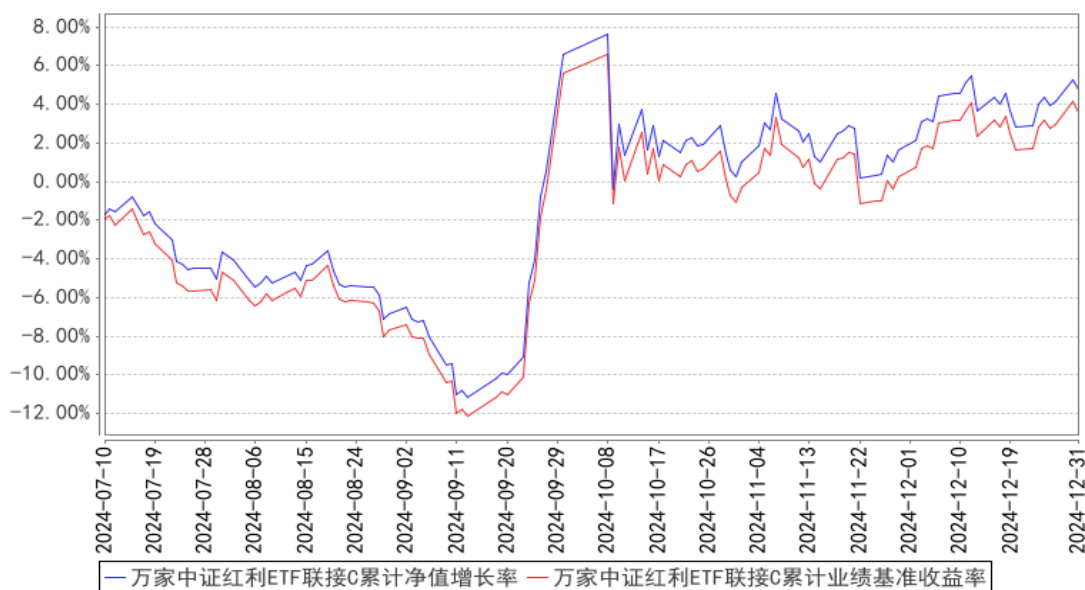
阶段	净值增长率①	净值增长率标准差②	业绩比较基准收益率③	业绩比较基准收益率标准差④	①—③	②—④
过去三个月	-1.72%	1.42%	-1.93%	1.41%	0.21%	0.01%
自基金合同生效起至今	4.75%	1.36%	3.58%	1.36%	1.17%	0.00%

#### 3.2.2 自基金合同生效以来基金累计净值增长率变动及其与同期业绩比较基准收益率变动的比较

万家中证红利ETF联接A累计净值增长率与同期业绩比较基准收益率的历史走势对比图



万家中证红利ETF联接C累计净值增长率与同期业绩比较基准收益率的历史走势对比图



注：1、本基金合同生效日期为 2024 年 7 月 10 日，基金合同生效未满一年。

2、根据基金合同规定，基金合同生效后六个月内为建仓期。截至报告期末本基金尚处于建仓期。报告期末各项资产配置比例符合法律法规和基金合同要求。

## §4 管理人报告

### 4.1 基金经理（或基金经理小组）简介

姓名	职务	任本基金的基金经理期限		证券从业年限	说明
		任职日期	离任日期		
杨坤	万家中证 A500 交易型开放式指数证券投资基金、万家中证 A500 交易型开放式指数证券投资基金发起式联接基金、万家中证工业有色金属主题交易型开放式指数证券投资基金	2024 年 07 月 10 日	-	9.5 年	国籍：中国；学历：法国南特国立高等矿业学校自动化与工业信息技术专业硕士，2015 年 6 月入职万家基金管理有限公司，现任量化投资部基金经理，历任量化投资部研究员。曾任 Fractabole 量化 IT 工程师等职。

<p>金、万家中证工业有色金属主题交易型开放式指数证券投资基金发起式联接基金、万家中证港股通创新药交易型开放式指数证券投资基金、万家中证港股通央企红利交易型开放式指数证券投资基金、万家中证红利交易型开放式指数证券投资基金、万家中证红利交易型开放式指数证券投资基金联接基金、万家中证软件服务交易型开放式指数证券投资基金、万家中证软件服务交易型开放式指数证券投资基金发起式联接基金、万家</p>				
---	--	--	--	--

<p>创业板综合交易型开放式指数证券投资基金、万家创业板综合交易型开放式指数证券投资基金发起式联接基金、万家北证50成份指数型发起式证券投资基金、万家国证2000交易型开放式指数证券投资基金、万家国证2000交易型开放式指数证券投资基金发起式联接基金、万家恒生互联网科技业指数型发起式证券投资基金(QDII)、万家纳斯达克100指数型发起式证券投资基金(QDII)的基金经理。</p>				
--	--	--	--	--

注：1、此处的任职日期和离任日期均以公告为准。

2、证券从业的含义遵从行业协会的相关规定。

#### 4.1.1 期末兼任私募资产管理计划投资经理的基金经理同时管理的产品情况

本报告期末，本基金经理未兼任私募资产管理计划的投资经理，故本项不适用。

#### 4.2 管理人对报告期内本基金运作合规守信情况的说明

本报告期内，本基金管理人严格遵守基金合同、《证券投资基金法》、《公开募集证券投资基金运作管理办法》等法律、法规和监管部门的相关规定，依照诚实信用、勤勉尽责、安全高效的原则管理和运用基金资产，在认真控制投资风险的基础上，为基金持有人谋取最大利益，没有损害基金持有人利益的行为。

#### 4.3 公平交易专项说明

##### 4.3.1 公平交易制度的执行情况

根据中国证监会颁布的《证券投资基金管理公司公平交易制度指导意见》，公司制定了《公平交易管理办法》和《异常交易监控及报告管理办法》等规章制度，涵盖了研究、授权、投资决策和交易执行等投资管理活动的各个环节，确保公平对待不同投资组合，防范导致不公平交易以及利益输送的异常交易发生。

本公司制订了明确的投资授权制度，并建立了统一的投资管理平台，确保不同投资组合获得公平的投资决策机会。实行集中交易制度，对于交易所公开竞价交易，执行交易系统内的公平交易程序；对于债券一级市场申购、非公开发行股票申购等非集中竞价交易，原则上按照价格优先、比例分配的原则对交易结果进行分配；对于银行间交易，按照时间优先、价格优先的原则公平公正的进行询价并完成交易。为保证公平交易原则的实现，通过制度规范、流程审批、系统风控参数设置等进行事前控制，通过对投资交易系统的实时监控进行事中控制，通过对异常交易的监控和分析实现事后控制。

##### 4.3.2 异常交易行为的专项说明

本报告期内未发现本基金有可能导致不公平交易和利益输送的异常交易。

本报告期内，本公司旗下所有投资组合参与的交易所公开竞价交易中，同日反向交易成交较少的单边交易量超过该证券当日成交量的5%的交易共有0次。

#### 4.4 报告期内基金的投资策略和运作分析

四季度市场由指数级别的上涨行情调整为震荡格局，上证指数小幅上涨0.46%，沪深300下跌2.06%，中证2000上涨8.4%。在政策密集发力的背景下，场外增量资金大幅入场，市场风险偏好抬升，小盘股风格更为突出。分阶段看，经过国庆期间市场情绪的发酵，指数集体高开后，大量资金选择止盈离场，市场整体走低。直至央行互换便利政策落地，市场情绪提振，市场资金转向进攻成长，后续转向小票行情。11月8日化债政策落地后，政策进入空窗期，叠加特朗普当选



对市场情绪的压制，市场指数大幅调整。11月底，市场博弈中央政治局会议预期，A股市场回暖。12月9日盘后，中央政治局会议罕见提出“适当宽松”的货币政策与加强逆周期调节，为2011年首次改变货币政策立场，大超预期，港股与A50迅速拉涨。政策出台后，相关利好消息已被市场消化，指数高开低走，资金兑现离场，市场再次进入短线博弈中。

展望未来，我们认为2025年一季度将维持震荡市行情。长期来看，政策发力依然是重要的支撑因素：中央工作会议将提振内需放在25年9大任务之首，财政方面提高广义赤字率，更大力度支持“两重”及“两新”项目政策实施。A股市场有望呈现震荡向上格局，底部区间或逐步抬升。短期来看，1月下旬前特朗普交易关键窗口临近，潜在不确定性较大，可能会压制做多意愿及风险偏好。2024年四季度本基金投资标的指数——中证红利指数收益率为-2.07%。

本基金为万家中证红利ETF的联接基金，主要通过投资于万家中证红利ETF实现对业绩比较基准的紧密跟踪。报告期内本基金在运作过程中严格遵守基金合同，对指数基金采取被动复制的方式跟踪指数，保证基金净值增长率与基准指数间的高度正相关和跟踪误差最小化。本基金跟踪误差的来源主要是申购赎回、标的指数成分股调整、以及ETF对指数的跟踪误差等。

#### 4.5 报告期内基金的业绩表现

截至本报告期末万家中证红利ETF联接A的基金份额净值为1.6986元，本报告期基金份额净值增长率为-1.70%，同期业绩比较基准收益率为-1.93%；截至本报告期末万家中证红利ETF联接C的基金份额净值为1.6735元，本报告期基金份额净值增长率为-1.72%，同期业绩比较基准收益率为-1.93%。基金报告期内A份额、C份额日均跟踪偏离度分别为0.0384%、0.0385%，年跟踪误差分别为1.1565%、1.1492%，符合基金合同中日均跟踪偏离度低于0.35%和年跟踪误差低于4%的规定。

#### 4.6 报告期内基金持有人数或基金资产净值预警说明

本报告期内，本基金未出现连续二十个工作日基金份额持有人数量不满二百人或者基金资产净值低于五千万元情形。

## §5 投资组合报告

### 5.1 报告期末基金资产组合情况

序号	项目	金额（元）	占基金总资产的比例（%）
1	权益投资	35,280.48	0.00
	其中：股票	35,280.48	0.00
2	基金投资	2,265,912,700.00	94.36
3	固定收益投资	-	-
	其中：债券	-	-

	资产支持证券	-	-
4	贵金属投资	-	-
5	金融衍生品投资	-	-
6	买入返售金融资产	-	-
	其中：买断式回购的买入返售金融资产	-	-
7	银行存款和结算备付金合计	128,332,173.17	5.34
8	其他资产	7,064,253.07	0.29
9	合计	2,401,344,406.72	100.00

### 5.2 期末投资目标基金明细

序号	基金名称	基金类型	运作方式	管理人	公允价值（元）	占基金资产净值比例（%）
1	万家中证红利交易型开放式指数证券投资基金	股票型	交易型开放式(ETF)	万家基金管理有限公司	2,265,912,700.00	94.44

### 5.3 报告期末按行业分类的股票投资组合

#### 5.3.1 报告期末按行业分类的境内股票投资组合

代码	行业类别	公允价值（元）	占基金资产净值比例（%）
A	农、林、牧、渔业	-	-
B	采矿业	-	-
C	制造业	35,280.48	0.00
D	电力、热力、燃气及水生产和供应业	-	-
E	建筑业	-	-
F	批发和零售业	-	-
G	交通运输、仓储和邮政业	-	-
H	住宿和餐饮业	-	-
I	信息传输、软件和信息技术服务业	-	-
J	金融业	-	-
K	房地产业	-	-
L	租赁和商务服务业	-	-
M	科学研究和技术服务业	-	-
N	水利、环境和公共设施管理业	-	-
O	居民服务、修理和其他服务业	-	-
P	教育	-	-
Q	卫生和社会工作	-	-
R	文化、体育和娱乐业	-	-

S	综合	-	-
	合计	35,280.48	0.00

### 5.3.2 报告期末按行业分类的港股通投资股票投资组合

本基金本报告期末未持有港股通投资股票投资组合。

## 5.4 期末按公允价值占基金资产净值比例大小排序的股票投资明细

### 5.4.1 报告期末按公允价值占基金资产净值比例大小排序的前十名股票投资明细

序号	股票代码	股票名称	数量（股）	公允价值（元）	占基金资产净值比例（%）
1	301606	绿联科技	396	14,450.04	0.00
2	301603	乔锋智能	233	9,781.34	0.00
3	301552	科力装备	143	8,132.41	0.00
4	603285	键邦股份	129	2,916.69	0.00

### 5.5 报告期末按债券品种分类的债券投资组合

本基金本报告期末未持有债券。

### 5.6 报告期末按公允价值占基金资产净值比例大小排序的前五名债券投资明细

本基金本报告期末未持有债券。

### 5.7 报告期末按公允价值占基金资产净值比例大小排序的前十名资产支持证券投资明细

本基金本报告期末未持有资产支持证券。

### 5.8 报告期末按公允价值占基金资产净值比例大小排序的前五名贵金属投资明细

本基金本报告期末未持有贵金属。

### 5.9 报告期末按公允价值占基金资产净值比例大小排序的前五名权证投资明细

本基金本报告期末未持有权证。

## 5.10 报告期末本基金投资的股指期货交易情况说明

### 5.10.1 报告期末本基金投资的股指期货持仓和损益明细

本基金本报告期末未持有股指期货。

### 5.10.2 本基金投资股指期货的投资政策

本基金将按照风险管理的原则，以套期保值为主要目的参与股指期货交易，利用股指期货剥离部分多头股票资产的系统性风险。基金经理根据市场的变化、现货市场与期货市场的相关性等因素，计算需要用到的期货合约数量，对这个数量进行动态跟踪与测算，并进行适时灵活调整。同时，综合考虑各个月份期货合约之间的定价关系、套利机会、流动性以及保证金要求等因素，在各个月份期货合约之间进行动态配置。

### 5.11 报告期末本基金投资的国债期货交易情况说明

### 5.11.1 本期国债期货投资政策

本基金将按照风险管理的原则，同时基于谨慎原则，以套期保值为主要目的，运用国债期货对基本投资组合进行管理，提高投资效率。本基金主要采用流动性好、交易活跃的国债期货合约，通过多头或空头套期保值等策略进行套期保值操作。

### 5.11.2 报告期末本基金投资的国债期货持仓和损益明细

本基金本报告期末未持有国债期货。

### 5.11.3 本期国债期货投资评价

本基金本报告期内未投资国债期货。

## 5.12 投资组合报告附注

### 5.12.1 本基金投资的前十名证券的发行主体本期是否出现被监管部门立案调查，或在报告编制日前一年内受到公开谴责、处罚的情形

本基金投资的前十名证券的发行主体中，深圳市绿联科技股份有限公司在报告编制日前一年内曾受到深圳市市场监督管理局龙华监管局的处罚，本基金对上述主体所发行证券的投资决策程序符合公司投资制度的规定。

除上述主体外，基金管理人未发现本基金投资的前十名证券的发行主体出现本期被监管部门立案调查，或在报告编制日前一年内受到公开谴责、处罚的情形。

### 5.12.2 基金投资的前十名股票是否超出基金合同规定的备选股票库

本基金投资的前十名股票中，不存在投资于超出基金合同规定备选股票库之外的股票。

### 5.12.3 其他资产构成

序号	名称	金额（元）
1	存出保证金	2,368,998.04
2	应收证券清算款	3,926.25
3	应收股利	-
4	应收利息	-
5	应收申购款	4,691,328.78
6	其他应收款	-
7	其他	-
8	合计	7,064,253.07

### 5.12.4 报告期末持有的处于转股期的可转换债券明细

本基金本报告期末未持有处于转股期的可转换债券。

### 5.12.5 报告期末前十名股票中存在流通受限情况的说明

序号	股票代码	股票名称	流通受限部分的公允价值（元）	占基金资产净值比例（%）	流通受限情况说明
1	301606	绿联科技	14,450.04	0.00	新股流通受

					限
2	301603	乔锋智能	9,781.34	0.00	新股流通受限
3	301552	科力装备	8,132.41	0.00	新股流通受限
4	603285	键邦股份	2,916.69	0.00	新股流通受限

### 5.12.6 投资组合报告附注的其他文字描述部分

本基金由于四舍五入的原因，分项之和与合计项之间可能存在尾差。

## §6 开放式基金份额变动

单位：份

项目	万家中证红利ETF联接A	万家中证红利ETF联接C
报告期期初基金份额总额	1,940,943,026.24	453,301,464.05
报告期期间基金总申购份额	70,188,828.97	29,325,100.01
减：报告期期间基金总赎回份额	907,223,552.11	169,303,901.93
报告期期间基金拆分变动份额（份额减少以“-”填列）	-	-
报告期期末基金份额总额	1,103,908,303.10	313,322,662.13

## §7 基金管理人运用固有资金投资本基金情况

### 7.1 基金管理人持有本基金份额变动情况

报告期内基金管理人未发生运用固有资金申赎及买卖本基金的情况。

### 7.2 基金管理人运用固有资金投资本基金交易明细

报告期内基金管理人未发生运用固有资金申赎及买卖本基金的情况。

## §8 影响投资者决策的其他重要信息

### 8.1 报告期内单一投资者持有基金份额比例达到或超过20%的情况

投资者类别	报告期内持有基金份额变化情况				报告期末持有基金情况		
	序号	持有基金份额比例达到或者超过20%的时间区间	期初份额	申购份额	赎回份额	持有份额	份额占比(%)
机构	1	20241001-20241007	495,456,356.71	327,543.88	495,783,900.59	-	-
	2	20241001-20241231	488,370,272.05	7,347,198.35	-	495,717,470.40	34.98
产品特有风险							
报告期内本基金出现了单一投资者份额占比达到或超过20%的情况。							

未来本基金如果出现巨额赎回甚至集中赎回，基金管理人可能无法及时变现基金资产，可能对基金份额净值产生一定的影响；极端情况下可能引发基金的流动性风险，发生暂停赎回或延缓支付赎回款项；若个别投资者巨额赎回后本基金出现连续六十个工作日基金资产净值低于5000万元，还可能面临转换运作方式、与其他基金合并或者终止基金合同等情形。

## §9 备查文件目录

### 9.1 备查文件目录

- 1、中国证监会批准本基金发行及募集的文件。
- 2、《万家中证红利交易型开放式指数证券投资基金联接基金基金合同》。
- 3、《万家中证红利交易型开放式指数证券投资基金联接基金托管协议》。
- 4、万家中证红利交易型开放式指数证券投资基金联接基金2024年第4季度报告原文。
- 5、万家基金管理有限公司批准成立文件、营业执照、公司章程。
- 6、万家基金管理有限公司董事会决议。
- 7、本报告期内在中国证监会指定媒介公开披露的基金净值、更新招募说明书及其他临时公告。

### 9.2 存放地点

基金管理人和基金托管人的住所，并登载于基金管理人网站：[www.wjasset.com](http://www.wjasset.com)。

### 9.3 查阅方式

投资者可在营业时间至基金管理人办公场所免费查阅或登录基金管理人网站查阅。

万家基金管理有限公司  
2025年1月21日