

融通产业趋势臻选股票型证券投资基金

2024 年第 4 季度报告

2024 年 12 月 31 日

基金管理人：融通基金管理有限公司

基金托管人：中国建设银行股份有限公司

报告送出日期：2025 年 1 月 21 日

§ 1 重要提示

基金管理人的董事会及董事保证本报告中所载资料不存在虚假记载、误导性陈述或重大遗漏，并对其内容的真实性、准确性和完整性承担个别及连带责任。

基金托管人中国建设银行股份有限公司根据本基金合同规定，于 2025 年 1 月 17 日复核了本报告中的财务指标、净值表现和投资组合报告等内容，保证复核内容不存在虚假记载、误导性陈述或者重大遗漏。

基金管理人承诺以诚实信用、勤勉尽责的原则管理和运用基金资产，但不保证基金一定盈利。

基金的过往业绩并不代表其未来表现。投资有风险，投资者在作出投资决策前应仔细阅读本基金的招募说明书。

本报告中财务资料未经审计。

本报告期自 2024 年 10 月 1 日起至 12 月 31 日止。

§ 2 基金产品概况

基金简称	融通产业趋势臻选股票	
基金主代码	009891	
基金运作方式	契约型开放式	
基金合同生效日	2020 年 8 月 17 日	
报告期末基金份额总额	467,107,824.36 份	
投资目标	在合理控制风险并保持基金资产良好流动性的前提下，力争实现基金资产的长期稳定增值。	
投资策略	本基金的投资策略包括资产配置策略、股票投资策略、债券投资策略、资产支持证券投资策略、股指期货投资策略。	
业绩比较基准	沪深 300 指数收益率×80%+中证香港 100 指数收益率×10%+中债综合全价（总值）指数收益率×10%。	
风险收益特征	本基金为股票型基金，其预期风险和预期收益高于混合型基金、债券型基金和货币市场基金。本基金如果投资港股通标的的股票，可能会面临港股通机制下因投资环境、投资标的的、市场制度以及交易规则等差异带来的特有风险。	
基金管理人	融通基金管理有限公司	
基金托管人	中国建设银行股份有限公司	
下属分级基金的基金简称	融通产业趋势臻选股票 A	融通产业趋势臻选股票 C
下属分级基金的交易代码	009891	018495
报告期末下属分级基金的份额总额	279,523,124.18 份	187,584,700.18 份

§ 3 主要财务指标和基金净值表现

3.1 主要财务指标

单位：人民币元

主要财务指标	报告期（2024 年 10 月 1 日-2024 年 12 月 31 日）	
	融通产业趋势臻选股票 A	融通产业趋势臻选股票 C
1. 本期已实现收益	32,359,840.61	18,875,905.73
2. 本期利润	-10,018,877.44	-11,021,483.87
3. 加权平均基金份额本期利润	-0.0372	-0.0678
4. 期末基金资产净值	308,439,605.79	202,786,946.42
5. 期末基金份额净值	1.1034	1.0810

注：1、本期已实现收益指基金本期利息收入、投资收益、其他收入（不含公允价值变动收益）扣除相关费用和信用减值损失后的余额，本期利润为本期已实现收益加上本期公允价值变动收益。

2、本报告所列示的基金业绩指标不包括持有人认购或交易基金的各项费用，计入费用后实际收益水平要低于所列数字。

3.2 基金净值表现

3.2.1 基金份额净值增长率及其与同期业绩比较基准收益率的比较

融通产业趋势臻选股票 A

阶段	净值增长率①	净值增长率标准差②	业绩比较基准收益率③	业绩比较基准收益率标准差④	①-③	②-④
过去三个月	-3.08%	2.07%	-1.54%	1.46%	-1.54%	0.61%
过去六个月	20.37%	1.95%	12.90%	1.41%	7.47%	0.54%
过去一年	23.71%	1.84%	14.73%	1.15%	8.98%	0.69%
过去三年	-5.79%	1.93%	-15.68%	1.05%	9.89%	0.88%
自基金合同生效起至今	10.34%	1.81%	-13.20%	1.03%	23.54%	0.78%

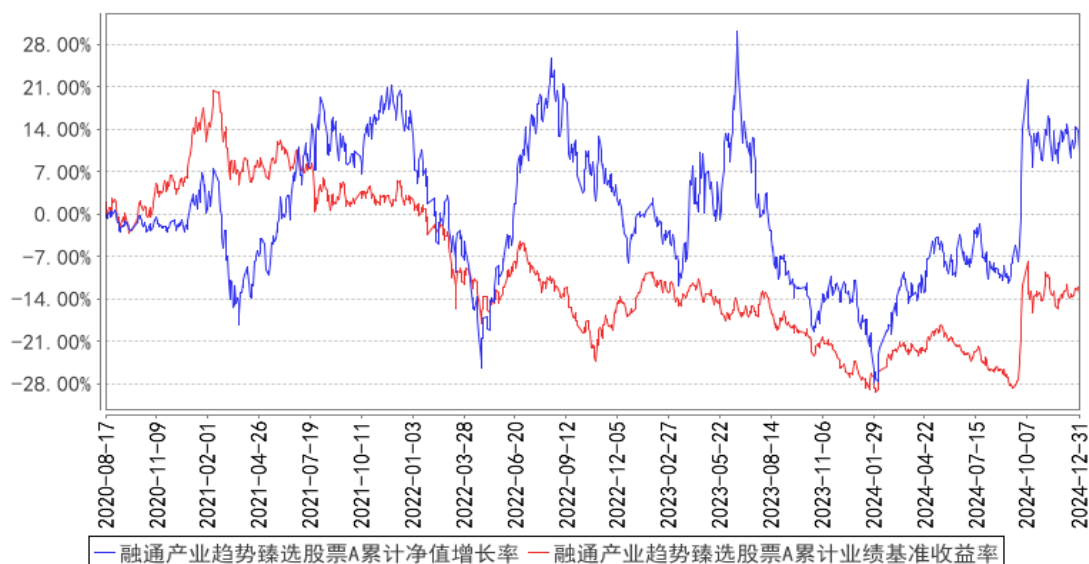
融通产业趋势臻选股票 C

阶段	净值增长率①	净值增长率标准差②	业绩比较基准收益率③	业绩比较基准收益率标准差④	①-③	②-④
过去三个月	-4.35%	2.00%	-1.54%	1.46%	-2.81%	0.54%
过去六个月	18.74%	1.92%	12.90%	1.41%	5.84%	0.51%
过去一年	21.69%	1.82%	14.73%	1.15%	6.96%	0.67%

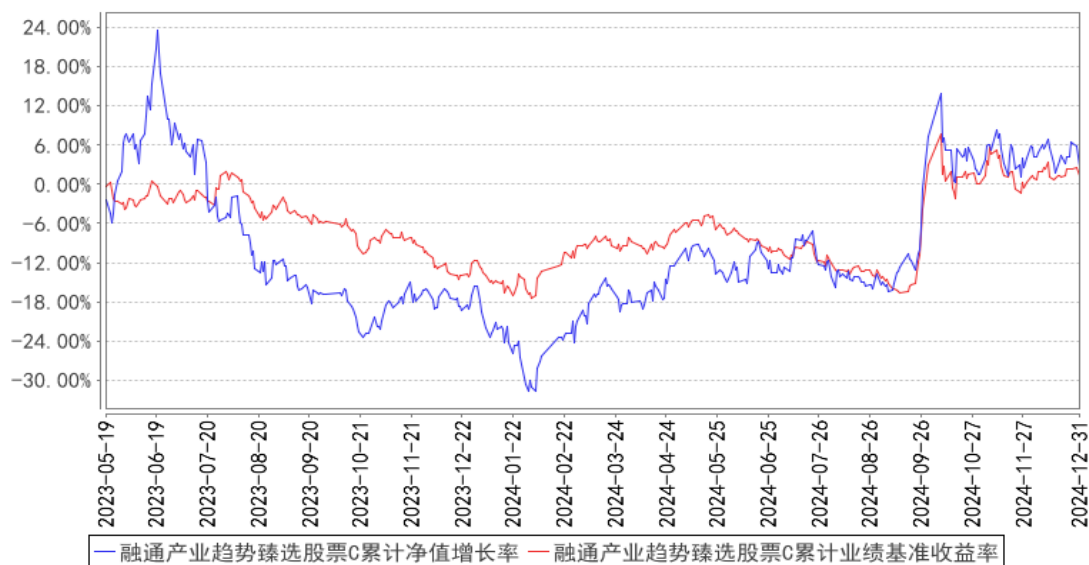
自基金合同 生效起至今	2.68%	1.82%	1.34%	1.02%	1.34%	0.80%
----------------	-------	-------	-------	-------	-------	-------

3.2.2 自基金合同生效以来基金累计净值增长率变动及其与同期业绩比较基准收益率变动的比较

融通产业趋势臻选股票A累计净值增长率与同期业绩比较基准收益率的历史走势对比图



融通产业趋势臻选股票C累计净值增长率与同期业绩比较基准收益率的历史走势对比图



注：本基金于 2023 年 5 月 18 日增加 C 类份额，该类份额首次确认日为 2023 年 5 月 19 日，故该类份额的统计期间为 2023 年 5 月 19 日至本报告期末。

3.3 其他指标

无。

§ 4 管理人报告

4.1 基金经理（或基金经理小组）简介

姓名	职务	任本基金的基金经理期限		证券从业年限	说明
		任职日期	离任日期		
王迪	本基金的基金经理	2022 年 12 月 16 日	2024 年 10 月 18 日	13 年	王迪先生，计量金融学硕士，13 年证券、基金行业从业经历，具有基金从业资格。2011 年 4 月至 2014 年 10 月就职于信达澳银基金管理有限公司任行业研究员。2014 年 11 月加入融通基金管理有限公司，历任研究部行业研究员、融通致远混合型证券投资基金基金经理、融通产业趋势臻选股票型证券投资基金基金经理，现任融通新能源汽车主题精选灵活配置混合型证券投资基金基金经理、融通先进制造混合型证券投资基金基金经理、融通创新动力混合型证券投资基金基金经理。
李进	本基金的基金经理	2023 年 3 月 6 日	-	7 年	李进先生，清华大学工学博士，7 年证券、基金行业从业经历，具有基金从业资格。2017 年 7 月加入融通基金管理有限公司，曾任行业研究员。现任融通产业趋势臻选股票型证券投资基金基金经理、融通价值趋势混合型证券投资基金基金经理、融通产业趋势股票型证券投资基金基金经理。

注：任免日期根据基金管理人对外披露的任免日期填写；证券从业年限以从事证券、基金业务相关工作的时间为计算标准。

4.1.1 期末兼任私募资产管理计划投资经理的基金经理同时管理的产品情况

无。

4.2 管理人对报告期内本基金运作合规守信情况的说明

报告期内，本基金管理人严格遵守《证券投资基金法》等有关法律法规和本基金合同的规定，本着诚实信用、勤勉尽责的原则管理和运用基金资产，在严格控制风险的基础上，为基金持有人谋求最大利益，无损害基金持有人利益的行为，本基金投资组合符合有关法律法规的规定及基金合同的约定。

4.3 公平交易专项说明

4.3.1 公平交易制度的执行情况

本基金管理人一直坚持公平对待旗下所有投资组合的原则，并制定了相应的制度和流程，在授权、研究、决策、交易和业绩评估等各个环节保证公平交易制度的严格执行。报告期内，本基金管理人严格执行了公平交易的原则和制度。

4.3.2 异常交易行为的专项说明

本基金报告期内未发生异常交易。

4.4 报告期内基金的投资策略和运作分析

本基金从中观产业视角出发，寻找具有时代感的产业趋势，聚焦于当前及未来一段时间需求得不到满足的行业，相信巨大的投资收益将来自于需求大幅扩张、蛋糕快速变大的方向；相信中国如此大的经济体量之中，每年都会有数个具有结构性产业趋势的行业。个股方面，聚焦于产业链怎么绕不开的、优势显而易见的头部企业。

本基金希望在成长类资产中做到板块均衡和个股集中的风格。本季度由于流动性大幅改善，在传统成长行业的业绩增速比较平稳，而新兴产业进步较快的背景下，持仓个股阶段性有所增加。

行业配置：本基金在 TMT、新能源、医药和消费几大成长行业内选股。本基金依然看好新能源中的海风和大储、创新药、人工智能和互联网这四个方向，在国内人工智能行业展现出爆发式增长的趋势时，我们选择加大了国内人工智能算力和应用子板块的配置比重。

人工智能：在巨量的资本开支投入以及大模型的技术进步推动下，大模型的调用成本大幅下降，我们看到一些细分应用出现了明显的产业进步，比如消费电子终端、机器人和自动驾驶等。国内的互联网公司我们也看到了在人工智能领域大幅增加资本开支，从时间上落后海外科技龙头一年时间，将拉动国内算力产业链企业的基本面向上增长。后续重点观察最新大模型的进步情况，以及下游巨头的资本开支力度，密切跟踪 AI 下游各种应用爆发的可能。

互联网：估值虽然略有修复，但估值依然远低于海外同行的估值水平，后续业绩趋势向好：一是各互联网巨头相互竞争趋缓，同时控制费用和人员扩张，后续利润将持续高速增长。二是港股处于全球价值洼地，因为各种原因逃跑的外资在性价比的吸引下将重新回归。三是国内互联网企业在 AI 大模型的进展只是时间上的落后，本身在默默的大力投入，这些公司的人工智能部分应用出来后估值修复到接近海外同行的水平。

新能源：对于海外渗透率较低的新能源储能方向保持重点关注。在产品价格大幅下降之后，刺激需求大幅增长，新兴市场的新能源产业有望复制 6 年前国内市场的成长历程。

创新药：创新药属于国内少有的长周期高壁垒的成长型资产。本基金配置具备全球竞争力的创新药企业，重点关注大单品、主流方向上产品具有竞争力的公司，尤其是海外授权进展或销售超预期的公司。

消费：关注新兴产业方向，以及定位偏高端的品牌消费企业。

4.5 报告期内基金的业绩表现

截至本报告期末融通产业趋势臻选股票 A 基金份额净值为 1.1034 元，本报告期基金份额净值增长率为-3.08%，同期业绩比较基准收益率为-1.54%；

截至本报告期末融通产业趋势臻选股票 C 基金份额净值为 1.0810 元，本报告期基金份额净值增长率为-4.35%，同期业绩比较基准收益率为-1.54%。

4.6 报告期内基金持有人数或基金资产净值预警说明

本报告期内，本基金不存在连续二十个工作日基金份额持有人数量不满二百人或者基金资产净值低于五千万的情形。

§ 5 投资组合报告

5.1 报告期末基金资产组合情况

序号	项目	金额（元）	占基金总资产的比例（%）
1	权益投资	455,951,740.87	84.99
	其中：股票	455,951,740.87	84.99
2	基金投资	-	-
3	固定收益投资	-	-
	其中：债券	-	-
	资产支持证券	-	-
4	贵金属投资	-	-
5	金融衍生品投资	-	-
6	买入返售金融资产	-	-
	其中：买断式回购的买入返售金融资产	-	-
7	银行存款和结算备付金合计	71,608,596.46	13.35
8	其他资产	8,944,086.60	1.67
9	合计	536,504,423.93	100.00

注：本基金本报告期末通过港股通机制投资香港股票的公允价值为 130,928,093.63 元，占基金资产净值比例为 25.61%。

5.2 报告期末按行业分类的股票投资组合

5.2.1 报告期末按行业分类的境内股票投资组合

代码	行业类别	公允价值（元）	占基金资产净值比例（%）
A	农、林、牧、渔业	-	-
B	采矿业	-	-
C	制造业	324,914,060.29	63.56
D	电力、热力、燃气及水生产和供应业	-	-

E	建筑业		-
F	批发和零售业		-
G	交通运输、仓储和邮政业	24,242.00	0.00
H	住宿和餐饮业		-
I	信息传输、软件和信息技术服务业	85,344.95	0.02
J	金融业		-
K	房地产业		-
L	租赁和商务服务业		-
M	科学研究和技术服务业		-
N	水利、环境和公共设施管理业		-
O	居民服务、修理和其他服务业		-
P	教育		-
Q	卫生和社会工作		-
R	文化、体育和娱乐业		-
S	综合		-
	合计	325,023,647.24	63.58

5.2.2 报告期末按行业分类的港股通投资股票投资组合

行业类别	公允价值（人民币）	占基金资产净值比例（%）
房地产	-	-
能源	-	-
材料	-	-
工业	10,745,057.42	2.10
非必需消费品	18,404,044.88	3.60
必需消费品	-	-
医疗保健	13,091,890.50	2.56
金融	-	-
科技	25,533,608.32	4.99
通讯	63,153,492.51	12.35
公用事业	-	-
政府	-	-
合计	130,928,093.63	25.61

注：以上分类采用彭博行业分类标准（BICS）。

5.3 期末按公允价值占基金资产净值比例大小排序的股票投资明细

5.3.1 报告期末按公允价值占基金资产净值比例大小排序的前十名股票投资明细

序号	股票代码	股票名称	数量（股）	公允价值（元）	占基金资产净值比例（%）
1	00700	腾讯控股	126,400	48,810,457.15	9.55
2	002916	深南电路	322,009	40,251,125.00	7.87
3	603986	兆易创新	281,300	30,042,840.00	5.88
4	000063	中兴通讯	638,500	25,795,400.00	5.05
5	300827	上能电气	556,169	24,415,819.10	4.78

6	002351	漫步者	1,171,600	19,331,400.00	3.78
7	300308	中际旭创	151,900	18,761,169.00	3.67
8	09896	名创优品	422,400	18,404,044.88	3.60
9	832522	纳科诺尔	351,168	17,741,007.36	3.47
10	002045	国光电器	798,200	17,312,958.00	3.39

5.4 报告期末按债券品种分类的债券投资组合

无。

5.5 报告期末按公允价值占基金资产净值比例大小排序的前五名债券投资明细

无。

5.6 报告期末按公允价值占基金资产净值比例大小排序的前十名资产支持证券投资明细

无。

5.7 报告期末按公允价值占基金资产净值比例大小排序的前五名贵金属投资明细

无。

5.8 报告期末按公允价值占基金资产净值比例大小排序的前五名权证投资明细

无。

5.9 报告期末本基金投资的股指期货交易情况说明

5.9.1 报告期末本基金投资的股指期货持仓和损益明细

无。

5.9.2 本基金投资股指期货的投资政策

本基金将根据风险管理的原则，以套期保值为目的，有选择地投资于股指期货。套期保值将主要采用流动性好、交易活跃的期货合约。本基金在进行股指期货投资时，将通过对证券市场和期货市场运行趋势的研究，并结合股指期货的定价模型寻求其合理的估值水平。本基金管理人将充分考虑股指期货的收益性、流动性及风险特征，通过资产配置、品种选择，谨慎进行投资，以降低投资组合的整体风险。在法律法规许可时，本基金可基于谨慎原则运用其他相关金融工具对投资组合进行管理。

5.10 报告期末本基金投资的国债期货交易情况说明

5.10.1 本期国债期货投资政策

无。

5.10.2 报告期末本基金投资的国债期货持仓和损益明细

无。

5.10.3 本期国债期货投资评价

无。

5.11 投资组合报告附注

5.11.1 本基金投资的前十名证券的发行主体本期是否出现被监管部门立案调查，或在报告编制日前一年内受到公开谴责、处罚的情形

本基金投资的前十名证券的发行主体本期没有被监管部门立案调查，或在报告编制日前一年内受到公开谴责、处罚。

5.11.2 基金投资的前十名股票是否超出基金合同规定的备选股票库

无。

5.11.3 其他资产构成

序号	名称	金额（元）
1	存出保证金	248,691.93
2	应收证券清算款	8,507,127.36
3	应收股利	-
4	应收利息	-
5	应收申购款	188,267.31
6	其他应收款	-
7	其他	-
8	合计	8,944,086.60

5.11.4 报告期末持有的处于转股期的可转换债券明细

无。

5.11.5 报告期末前十名股票中存在流通受限情况的说明

无。

5.11.6 投资组合报告附注的其他文字描述部分

无。

§ 6 开放式基金份额变动

单位：份

项目	融通产业趋势臻选股票 A	融通产业趋势臻选股票 C
----	--------------	--------------

报告期期初基金份额总额	256,394,714.16	93,421,217.01
报告期期间基金总申购份额	78,887,333.79	232,518,746.89
减:报告期期间基金总赎回份额	55,758,923.77	138,355,263.72
报告期期间基金拆分变动份额(份额减少以“-”填列)	-	-
报告期期末基金份额总额	279,523,124.18	187,584,700.18

§ 7 基金管理人运用固有资金投资本基金情况

7.1 基金管理人持有本基金份额变动情况

无。

7.2 基金管理人运用固有资金投资本基金交易明细

无。

§ 8 影响投资者决策的其他重要信息

8.1 报告期内单一投资者持有基金份额比例达到或超过 20%的情况

无。

8.2 影响投资者决策的其他重要信息

无。

§ 9 备查文件目录

9.1 备查文件目录

- (一) 中国证监会批准融通产业趋势臻选股票型证券投资基金设立的文件
- (二) 《融通产业趋势臻选股票型证券投资基金基金合同》
- (三) 《融通产业趋势臻选股票型证券投资基金托管协议》
- (四) 《融通产业趋势臻选股票型证券投资基金招募说明书》及其更新
- (五) 融通基金管理有限公司业务资格批件和营业执照
- (六) 报告期内在指定报刊上披露的各项公告

9.2 存放地点

基金管理人、基金托管人处

9.3 查阅方式

投资者可在营业时间免费查阅,也可按工本费购买复印件,或登录本基金管理人网站

<http://www.rtfund.com> 查阅。

融通基金管理有限公司

2025 年 1 月 21 日