

融通稳健增长一年持有期混合型证券投资基金

2024 年第 4 季度报告

2024 年 12 月 31 日

基金管理人：融通基金管理有限公司

基金托管人：中国农业银行股份有限公司

报告送出日期：2025 年 1 月 21 日

§ 1 重要提示

基金管理人的董事会及董事保证本报告中所载资料不存在虚假记载、误导性陈述或重大遗漏，并对其内容的真实性、准确性和完整性承担个别及连带责任。

基金托管人中国农业银行股份有限公司根据本基金合同规定，于 2025 年 1 月 17 日复核了本报告中的财务指标、净值表现和投资组合报告等内容，保证复核内容不存在虚假记载、误导性陈述或者重大遗漏。

基金管理人承诺以诚实信用、勤勉尽责的原则管理和运用基金资产，但不保证基金一定盈利。

基金的过往业绩并不代表其未来表现。投资有风险，投资者在作出投资决策前应仔细阅读本基金的招募说明书。

本报告中财务资料未经审计。

本报告期自 2024 年 10 月 1 日起至 12 月 31 日止。

§ 2 基金产品概况

基金简称	融通稳健增长一年持有期混合	
基金主代码	012113	
基金运作方式	契约型开放式	
基金合同生效日	2021 年 9 月 16 日	
报告期末基金份额总额	65,960,426.22 份	
投资目标	在严格控制风险并保持基金资产良好流动性的前提下，精选优质证券进行中长期投资，力争实现基金资产的长期增值。	
投资策略	本基金投资策略主要包括资产配置策略、股票投资策略、债券投资策略、资产支持证券投资策略、股指期货投资策略、国债期货投资策略等部分。	
业绩比较基准	沪深 300 指数收益率×15%+中证香港 100 指数收益率×5%+中债综合全价（总值）指数收益率×80%	
风险收益特征	本基金为混合型基金，其预期收益及预期风险水平高于债券型基金和货币市场基金，低于股票型基金。本基金可投资港股通标的股票，会面临港股通机制下因投资环境、投资标的、市场制度以及交易规则等差异带来的特有风险。	
基金管理人	融通基金管理有限公司	
基金托管人	中国农业银行股份有限公司	
下属分级基金的基金简称	融通稳健增长一年持有期混合 A	融通稳健增长一年持有期混合 C
下属分级基金的交易代码	012113	012114
报告期末下属分级基金的份额总额	62,910,846.10 份	3,049,580.12 份

§ 3 主要财务指标和基金净值表现

3.1 主要财务指标

单位：人民币元

主要财务指标	报告期（2024 年 10 月 1 日-2024 年 12 月 31 日）	
	融通稳健增长一年持有期混合 A	融通稳健增长一年持有期混合 C
1. 本期已实现收益	1,194,059.43	57,346.02
2. 本期利润	858,410.89	41,036.76
3. 加权平均基金份额本期利润	0.0126	0.0124
4. 期末基金资产净值	67,139,185.71	3,233,148.95
5. 期末基金份额净值	1.0672	1.0602

注：1、本期已实现收益指基金本期利息收入、投资收益、其他收入（不含公允价值变动收益）扣除相关费用和信用减值损失后的余额，本期利润为本期已实现收益加上本期公允价值变动收益。

2、本报告所列示的基金业绩指标不包括持有人认购或交易基金的各项费用，计入费用后实际收益水平要低于所列数字。

3.2 基金净值表现

3.2.1 基金份额净值增长率及其与同期业绩比较基准收益率的比较

融通稳健增长一年持有期混合 A

阶段	净值增长率①	净值增长率标准差②	业绩比较基准收益率③	业绩比较基准收益率标准差④	①-③	②-④
过去三个月	1.21%	0.16%	1.48%	0.30%	-0.27%	-0.14%
过去六个月	3.95%	0.15%	4.98%	0.28%	-1.03%	-0.13%
过去一年	4.95%	0.13%	7.56%	0.23%	-2.61%	-0.10%
过去三年	3.82%	0.19%	3.34%	0.23%	0.48%	-0.04%
自基金合同生效起至今	6.72%	0.19%	3.67%	0.22%	3.05%	-0.03%

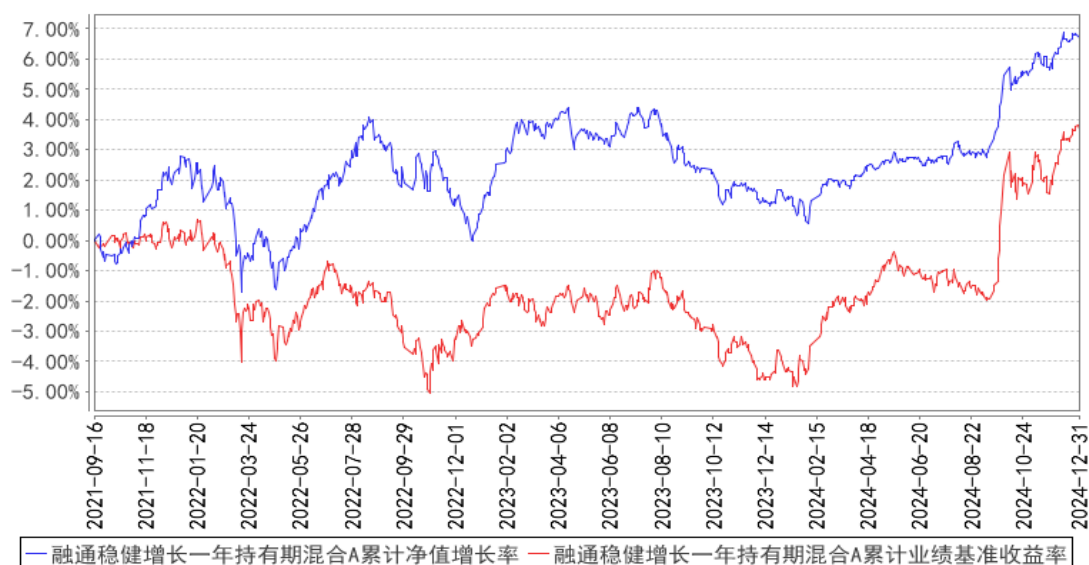
融通稳健增长一年持有期混合 C

阶段	净值增长率①	净值增长率标准差②	业绩比较基准收益率③	业绩比较基准收益率标准差④	①-③	②-④
过去三个月	1.16%	0.16%	1.48%	0.30%	-0.32%	-0.14%

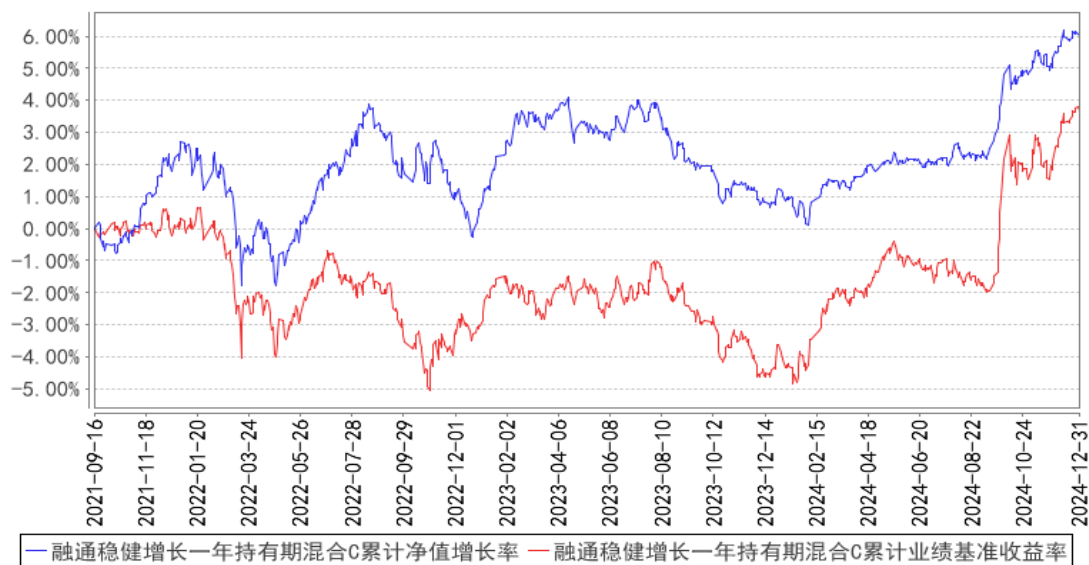
过去六个月	3.85%	0.15%	4.98%	0.28%	-1.13%	-0.13%
过去一年	4.73%	0.13%	7.56%	0.23%	-2.83%	-0.10%
过去三年	3.20%	0.19%	3.34%	0.23%	-0.14%	-0.04%
自基金合同 生效起至今	6.03%	0.19%	3.67%	0.22%	2.36%	-0.03%

3.2.2 自基金合同生效以来基金累计净值增长率变动及其与同期业绩比较基准收益率变动的比较

融通稳健增长一年持有期混合A累计净值增长率与同期业绩比较基准收益率的历史走势对比图



融通稳健增长一年持有期混合C累计净值增长率与同期业绩比较基准收益率的历史走势对比图



3.3 其他指标

无。

§ 4 管理人报告

4.1 基金经理（或基金经理小组）简介

姓名	职务	任本基金的基金经理期限		证券从业年限	说明
		任职日期	离任日期		
余志勇	本基金的基金经理、组合投资部总经理	2021年9月16日	-	24年	余志勇先生，武汉大学金融学硕士，24年证券、基金行业从业经历，具有基金从业资格。1992年7月至1997年9月就职于湖北省农业厅任研究员，2000年7月至2004年7月就职于闽发证券公司任研究员，2004年7月至2007年4月就职于招商证券股份有限公司任研究员。2007年4月加入融通基金管理有限公司，历任研究部行业研究员、行业研究组组长、研究部总监、融通领先成长混合型证券投资基金（LOF）基金经理、融通通泽灵活配置混合基金基金经理、融通通裕债券型证券投资基金基金经理、融通通丰债券型证券投资基金基金经理、融通通景灵活配置混合型证券投资基金基金经理、融通通尚灵活配置混合型证券投资基金基金经理、融通新优选灵活配置混合型证券投资基金基金经理、融通通润债券型证券投资基金基金经理、融通通颐定期开放债券型证券投资基金基金经理、融通通动力灵活配置混合型证券投资基金基金经理、融通通泰保本混合型证券投资基金基金经理、融通通沪港深智慧生活灵活配置混合型证券投资基金基金经理、融通通增强收益债券型证券投资基金基金经理、融通通蓝筹成长证券投资基金基金经理、融通通四季添利债券型证券投资基金（LOF）基金经理、融通通消费灵活配置混合型证券投资基金基金经理、融通通收益增强债券型证券投资基金基金经理，现任组合投资部总经理、融通通鑫灵活配置混合型证券投资基金基金经理、融通通新机遇灵活配置混合型证券投资基金基金经理、融通通慧混合型证券投资基金基金经理、融通稳健增长一年持有期混合型证券投资基金基金经理。
刘舒乐	本基金的基金经理	2024年6月19日	-	8年	刘舒乐女士，清华大学金融硕士，8年证券、基金行业从业经历，具有基金从业资格。2016年7月加入融通基金管理有限公司，担任投资经理。现任融通增鑫债券

					型证券投资基金基金经理、融通增润三个月定期开放债券型发起式证券投资基金基金经理、融通增享纯债债券型证券投资基金基金经理、融通通跃一年定期开放债券型发起式证券投资基金基金经理、融通新机遇灵活配置混合型证券投资基金基金经理、融通通鑫灵活配置混合型证券投资基金基金经理、融通稳健增长一年持有期混合型证券投资基金基金经理、融通通慧混合型证券投资基金基金经理。
--	--	--	--	--	---

注：任免日期根据基金管理人对外披露的任免日期填写；证券从业年限以从事证券、基金业务相关工作的时间为计算标准。

4.1.1 期末兼任私募资产管理计划投资经理的基金经理同时管理的产品情况

无。

4.2 管理人对报告期内本基金运作合规守信情况的说明

报告期内，本基金管理人严格遵守《证券投资基金法》等有关法律法规和本基金合同的规定，本着诚实信用、勤勉尽责的原则管理和运用基金资产，在严格控制风险的基础上，为基金持有人谋求最大利益，无损害基金持有人利益的行为，本基金投资组合符合有关法律法规的规定及基金合同的约定。

4.3 公平交易专项说明

4.3.1 公平交易制度的执行情况

本基金管理人一直坚持公平对待旗下所有投资组合的原则，并制定了相应的制度和流程，在授权、研究、决策、交易和业绩评估等各个环节保证公平交易制度的严格执行。报告期内，本基金管理人严格执行了公平交易的原则和制度。

4.3.2 异常交易行为的专项说明

本基金报告期内未发生异常交易。

4.4 报告期内基金的投资策略和运作分析

权益方面，经过 3 季度强势反弹后，4 季度 A 股市场一直处于强势震荡态势中，上证指数上涨 0.46%、深证成指下跌 2.40%、万得全 A 下跌 2.23%、沪深 300 下跌 1.60%、科创 50 下跌 3.11%、创业板指数下跌 2.93%。涨幅居前的行业：商贸零售、电子、计算机、通信、机械设备、汽车、银行、国防军工、环保、建筑装饰、轻工制造、纺织服装、传媒等。跌幅居前的行业是：有色金

属、食品饮料、医药生物、煤炭、美容护理、房地产、公用事业、农林牧渔、石油石化、钢铁、建筑材料、基础化工等。主要上涨的逻辑是 AI 产业链的发展前景得到越来越多资金的认同，同时红利资产依然吸引了大量资金坚守。

本基金的投资目标是绝对收益和低回撤，因此本基金一直保持了较低的仓位，投资策略上我们主要的选股策略是寻找低估值、资产负债表比较优良、经营相对稳定的公司，我们认为在新旧经济转换时期，每个公司都有得到市场关注的机会，控制好风险就很有可能获得超额收益。另外本基金认为兼顾价值和成长的平衡是获取持续优良业绩的关键，因此我们对一些新的经济增长机会也保持高度关注，有合适的机会也会积极参与。

固收方面，四季度债市围绕政策预期与基本面现实进行博弈，长债收益率震荡后快速下行。10 月以来，财政和货币政策定调更为积极，多部委联合发声呵护经济，加大逆周期调节力度。重要会议前对财政政策的博弈与会后预期的修正带来债市收益率的震荡行情，人大常委会后地方债加速发行，在充裕流动性的配合下，供给放量未对债市形成冲击，长债收益率下行突破历史低位。中央经济工作会议和政治局会议关于适度宽松的货币政策的表述，助推了债市的做多热情，配置盘和交易盘推动下，债市收益率进一步流畅下行。中央层面加杠杆的落地节奏尚待观察，政策发力的方向或更倾向于消费和自主可控等领域而非传统的投资驱动，高质量发展导向明确。经济转型与结构升级的过程中，一方面需求良性修复的周期或相对较长，另一方面起拉动作用的细分结构信贷需求或有别于重资产和高杠杆的传统模式，广义资金供求或有利于利率中枢的中长期下行。当前债市交易拥挤度处于高位，定价隐含了较强的降息预期，整体波动性或加大。信用债方面，四季度信用利差先收窄后走阔，等级利差多为压缩。人大常委会新增地方政府隐性债务化解额度，城投信用基本面有所改善，利差赔率处于偏高水平，叠加利率债基准趋势下行，市场买盘力量向票息资产扩散，信用债品种利差和等级利差均有所收窄。长债收益率进入震荡行情后，中短端资产相对强势，操作灵活性成为重要考量，市场更偏好高流动性品种，信用利差低位被动走阔。当前信用利差赔率上升至中性偏高水平，配置价值有所回升。组合纯债部分以信用债票息策略作为底仓，通过长端利率适当择时提供的资本利得增厚收益，信用债维持高等级高流动性资产的配置，同时寻找具备利差压缩和相对性价比的品种，利率债以哑铃型结构为主，力求整体为组合提供较稳定的安全垫。

转债方面，四季度权益市场成交活跃度提升，赚钱效应有所显现，叠加机构配置力量较强，转债各品种均有所表现。低价转债转股预期提升，YTM 整体压缩，平衡型和偏股品种溢价率主动拉升，正股和期权价值都贡献了一定收益。组合以绝对收益思路操作，持仓结构中以偏债品种为主，旨在赚取 YTM 压缩的收益，同时小幅提升了平价中枢，一方面赚取期权价值的进一步实现，

另一方面提高对正股的跟涨能力。

4.5 报告期内基金的业绩表现

截至本报告期末融通稳健增长一年持有期混合 A 基金份额净值为 1.0672 元,本报告期基金份额净值增长率为 1.21%, 同期业绩比较基准收益率为 1.48%;

截至本报告期末融通稳健增长一年持有期混合 C 基金份额净值为 1.0602 元,本报告期基金份额净值增长率为 1.16%, 同期业绩比较基准收益率为 1.48%。

4.6 报告期内基金持有人数或基金资产净值预警说明

本报告期内, 本基金不存在连续二十个工作日基金份额持有人数量不满二百人或者基金资产净值低于五千万的情形。

§ 5 投资组合报告

5.1 报告期末基金资产组合情况

序号	项目	金额(元)	占基金总资产的比例(%)
1	权益投资	8,541,497.02	12.09
	其中: 股票	8,541,497.02	12.09
2	基金投资	-	-
3	固定收益投资	60,070,124.25	85.02
	其中: 债券	60,070,124.25	85.02
	资产支持证券	-	-
4	贵金属投资	-	-
5	金融衍生品投资	-	-
6	买入返售金融资产	-	-
	其中: 买断式回购的买入返售金融资产	-	-
7	银行存款和结算备付金合计	2,005,507.50	2.84
8	其他资产	38,015.22	0.05
9	合计	70,655,143.99	100.00

5.2 报告期末按行业分类的股票投资组合

5.2.1 报告期末按行业分类的境内股票投资组合

代码	行业类别	公允价值(元)	占基金资产净值比例(%)
A	农、林、牧、渔业	-	-
B	采矿业	1,083,088.00	1.54
C	制造业	5,867,347.02	8.34
D	电力、热力、燃气及水生产和供应业	521,822.00	0.74

E	建筑业		-
F	批发和零售业		-
G	交通运输、仓储和邮政业		-
H	住宿和餐饮业		-
I	信息传输、软件和信息技术服务业	547,688.00	0.78
J	金融业		-
K	房地产业		-
L	租赁和商务服务业		-
M	科学研究和技术服务业	521,552.00	0.74
N	水利、环境和公共设施管理业		-
O	居民服务、修理和其他服务业		-
P	教育		-
Q	卫生和社会工作		-
R	文化、体育和娱乐业		-
S	综合		-
	合计	8,541,497.02	12.14

5.2.2 报告期末按行业分类的港股通投资股票投资组合

无。

5.3 期末按公允价值占基金资产净值比例大小排序的股票投资明细

5.3.1 报告期末按公允价值占基金资产净值比例大小排序的前十名股票投资明细

序号	股票代码	股票名称	数量(股)	公允价值(元)	占基金资产净值比例(%)
1	600583	海油工程	100,700	550,829.00	0.78
2	600941	中国移动	4,600	543,536.00	0.77
3	603195	公牛集团	7,610	534,526.40	0.76
4	603277	银都股份	23,000	532,910.00	0.76
5	601965	中国汽研	29,600	521,552.00	0.74
6	301371	敷尔佳	13,500	510,165.00	0.72
7	000513	丽珠集团	12,200	463,600.00	0.66
8	601126	四方股份	25,400	430,784.00	0.61
9	301039	中集车辆	47,600	430,780.00	0.61
10	002978	安宁股份	14,000	397,880.00	0.57

5.4 报告期末按债券品种分类的债券投资组合

序号	债券品种	公允价值(元)	占基金资产净值比例(%)
1	国家债券	19,155,156.03	27.22
2	央行票据	-	-
3	金融债券	33,782,634.13	48.01
	其中：政策性金融债	8,176,151.23	11.62
4	企业债券	-	-

5	企业短期融资券	-	-
6	中期票据	-	-
7	可转债（可交换债）	4,038,992.01	5.74
8	同业存单	-	-
9	其他	3,093,342.08	4.40
10	合计	60,070,124.25	85.36

5.5 报告期末按公允价值占基金资产净值比例大小排序的前五名债券投资明细

序号	债券代码	债券名称	数量（张）	公允价值（元）	占基金资产净值比例（%）
1	200219	20 国开 19	80,000	8,176,151.23	11.62
2	2128017	21 中信银行永续债	60,000	6,363,082.19	9.04
3	2128019	21 中国银行永续债 01	60,000	6,344,396.38	9.02
4	2028040	20 交通银行永续债	55,000	5,682,374.88	8.07
5	2028023	20 招商银行永续债 01	55,000	5,666,854.93	8.05

5.6 报告期末按公允价值占基金资产净值比例大小排序的前十名资产支持证券投资明细

无。

5.7 报告期末按公允价值占基金资产净值比例大小排序的前五名贵金属投资明细

无。

5.8 报告期末按公允价值占基金资产净值比例大小排序的前五名权证投资明细

无。

5.9 报告期末本基金投资的股指期货交易情况说明

5.9.1 报告期末本基金投资的股指期货持仓和损益明细

无。

5.9.2 本基金投资股指期货的投资政策

本基金将根据风险管理的原则，以套期保值为目的，有选择地投资于股指期货。套期保值将主要采用流动性好、交易活跃的期货合约。本基金在进行股指期货投资时，将通过对证券市场和期货市场运行趋势的研究，并结合股指期货的定价模型寻求其合理的估值水平。本基金管理人将充分考虑股指期货的收益性、流动性及风险特征，通过资产配置、品种选择，谨慎进行投资，以降低投资组合的整体风险。

5.10 报告期末本基金投资的国债期货交易情况说明

5.10.1 本期国债期货投资政策

本基金的国债期货投资将以风险管理为原则，以套期保值为目的，适度运用国债期货，提高投资组合的运作效率。基金管理人将按照相关法律法规的规定，结合国债现货市场和期货市场的波动性、流动性等情况，通过多头或空头套期保值等策略进行操作，获取超额收益。

在法律法规许可时，本基金可基于谨慎原则运用其他相关金融工具对投资组合进行管理。

5.10.2 报告期末本基金投资的国债期货持仓和损益明细

无。

5.10.3 本期国债期货投资评价

无。

5.11 投资组合报告附注

5.11.1 本基金投资的前十名证券的发行主体本期是否出现被监管部门立案调查，或在报告编制日前一年内受到公开谴责、处罚的情形

1、本基金投资的前十名证券中的 20 招商银行永续债 01，其发行主体为招商银行股份有限公司。根据发布的相关公告，该证券发行主体因未依法履行职责，受到国家金融监督管理总局的处罚。

2、本基金投资的前十名证券中的 20 中金 Y1，其发行主体为中国国际金融股份有限公司。根据发布的相关公告，该证券发行主体因未依法履行职责，多次受到监管机构的处罚。在本报告期内，因该证券发行主体涉嫌违法违规，中国证监会决定对其进行立案并调查相关情况。

3、本基金投资的前十名证券中的 20 国开 19，其发行主体为国家开发银行。根据发布的相关公告，该证券发行主体因未依法履行职责，受到国家金融监督管理总局北京监管局的处罚。

4、本基金投资的前十名证券中的 21 中国银行永续债 01，其发行主体为中国银行股份有限公司。根据发布的相关公告，该证券发行主体因未依法履行职责，多次受到监管机构的处罚。

5、本基金投资的前十名证券中的 21 中信银行永续债，其发行主体为中信银行股份有限公司。根据发布的相关公告，该证券发行主体因未依法履行职责，受到国家金融监督管理总局的处罚。

6、本基金投资的前十名证券中的 20 交通银行永续债，其发行主体为交通银行股份有限公司。根据发布的相关公告，该证券发行主体因未依法履行职责，受到国家金融监督管理总局的处罚。

投资决策说明：本基金投资上述证券的投资决策程序符合相关法律法规和公司制度的要求。

5.11.2 基金投资的前十名股票是否超出基金合同规定的备选股票库

无。

5.11.3 其他资产构成

序号	名称	金额（元）
1	存出保证金	24,639.03
2	应收证券清算款	13,355.22
3	应收股利	-
4	应收利息	-
5	应收申购款	20.97
6	其他应收款	-
7	其他	-
8	合计	38,015.22

5.11.4 报告期末持有的处于转股期的可转换债券明细

序号	债券代码	债券名称	公允价值（元）	占基金资产净值比例（%）
1	110059	浦发转债	2,179,997.26	3.10
2	127025	冀东转债	1,051,973.97	1.49
3	132026	G 三峡 EB2	134,776.90	0.19
4	127084	柳工转 2	99,471.29	0.14
5	113634	珀莱转债	73,673.34	0.10
6	110075	南航转债	62,768.22	0.09
7	128136	立讯转债	59,241.38	0.08
8	113655	欧 22 转债	56,008.29	0.08
9	113050	南银转债	51,970.41	0.07
10	110079	杭银转债	51,636.47	0.07
11	113066	平煤转债	40,528.54	0.06
12	110077	洪城转债	38,785.62	0.06
13	113651	松霖转债	38,748.49	0.06
14	113659	莱克转债	34,842.95	0.05
15	111017	蓝天转债	28,276.47	0.04
16	113670	金 23 转债	22,276.77	0.03
17	113055	成银转债	14,015.64	0.02

5.11.5 报告期末前十名股票中存在流通受限情况的说明

无。

5.11.6 投资组合报告附注的其他文字描述部分

无。

§ 6 开放式基金份额变动

单位：份

项目	融通稳健增长一年持有期 混合 A	融通稳健增长一年持有期 混合 C

报告期期初基金份额总额	76,697,959.20	3,803,742.14
报告期期间基金总申购份额	853,097.68	826.84
减:报告期期间基金总赎回份额	14,640,210.78	754,988.86
报告期期间基金拆分变动份额(份额减少以“-”填列)	-	-
报告期期末基金份额总额	62,910,846.10	3,049,580.12

§ 7 基金管理人运用固有资金投资本基金情况

7.1 基金管理人持有本基金份额变动情况

无。

7.2 基金管理人运用固有资金投资本基金交易明细

无。

§ 8 影响投资者决策的其他重要信息

8.1 报告期内单一投资者持有基金份额比例达到或超过 20%的情况

无。

8.2 影响投资者决策的其他重要信息

无。

§ 9 备查文件目录

9.1 备查文件目录

- (一) 中国证监会批准融通稳健增长一年持有期混合型证券投资基金设立的文件
- (二) 《融通稳健增长一年持有期混合型证券投资基金基金合同》
- (三) 《融通稳健增长一年持有期混合型证券投资基金托管协议》
- (四) 《融通稳健增长一年持有期混合型证券投资基金招募说明书》及其更新
- (五) 融通基金管理有限公司业务资格批件和营业执照
- (六) 报告期内在指定报刊上披露的各项公告

9.2 存放地点

基金管理人、基金托管人处。

9.3 查阅方式

投资者可在营业时间免费查阅,也可按工本费购买复印件,或登录本基金管理人网站

<http://www.rtfund.com> 查阅。

融通基金管理有限公司

2025 年 1 月 21 日