

融通增悦债券型证券投资基金

2024 年第 4 季度报告

2024 年 12 月 31 日

基金管理人：融通基金管理有限公司

基金托管人：江苏银行股份有限公司

报告送出日期：2025 年 1 月 21 日

§ 1 重要提示

基金管理人的董事会及董事保证本报告中所载资料不存在虚假记载、误导性陈述或重大遗漏，并对其内容的真实性、准确性和完整性承担个别及连带责任。

基金托管人江苏银行股份有限公司根据本基金合同规定，于 2025 年 1 月 17 日复核了本报告中的财务指标、净值表现和投资组合报告等内容，保证复核内容不存在虚假记载、误导性陈述或者重大遗漏。

基金管理人承诺以诚实信用、勤勉尽责的原则管理和运用基金资产，但不保证基金一定盈利。

基金的过往业绩并不代表其未来表现。投资有风险，投资者在作出投资决策前应仔细阅读本基金的招募说明书。

本报告中财务资料未经审计。

本报告期自 2024 年 10 月 1 日起至 12 月 31 日止。

§ 2 基金产品概况

基金简称	融通增悦债券
基金主代码	006206
基金运作方式	契约型开放式
基金合同生效日	2018 年 9 月 14 日
报告期末基金份额总额	7,249,257,329.43 份
投资目标	本基金在严格控制风险并保持基金资产良好流动性的前提下，力争获得高于业绩比较基准的投资收益。
投资策略	本基金的具体投资策略包括资产配置策略、利率策略、信用策略、类属配置与个券选择策略以及资产支持证券的投资策略等部分。
业绩比较基准	中债综合全价（总值）指数
风险收益特征	本基金为债券型基金，属于证券投资基金中较低预期风险、预期收益的基金品种，其长期平均预期风险和预期收益率低于股票型基金、混合型基金，高于货币市场基金。
基金管理人	融通基金管理有限公司
基金托管人	江苏银行股份有限公司

§ 3 主要财务指标和基金净值表现

3.1 主要财务指标

单位：人民币元

主要财务指标	报告期（2024 年 10 月 1 日-2024 年 12 月 31 日）
1. 本期已实现收益	34,143,586.11
2. 本期利润	84,401,780.72
3. 加权平均基金份额本期利润	0.0303

4. 期末基金资产净值	7,609,726,793.60
5. 期末基金份额净值	1.0497

注：1、本期已实现收益指基金本期利息收入、投资收益、其他收入（不含公允价值变动收益）扣除相关费用和信用减值损失后的余额，本期利润为本期已实现收益加上本期公允价值变动收益。

2、本报告所列示的基金业绩指标不包括持有人认购或交易基金的各项费用，计入费用后实际收益水平要低于所列数字。

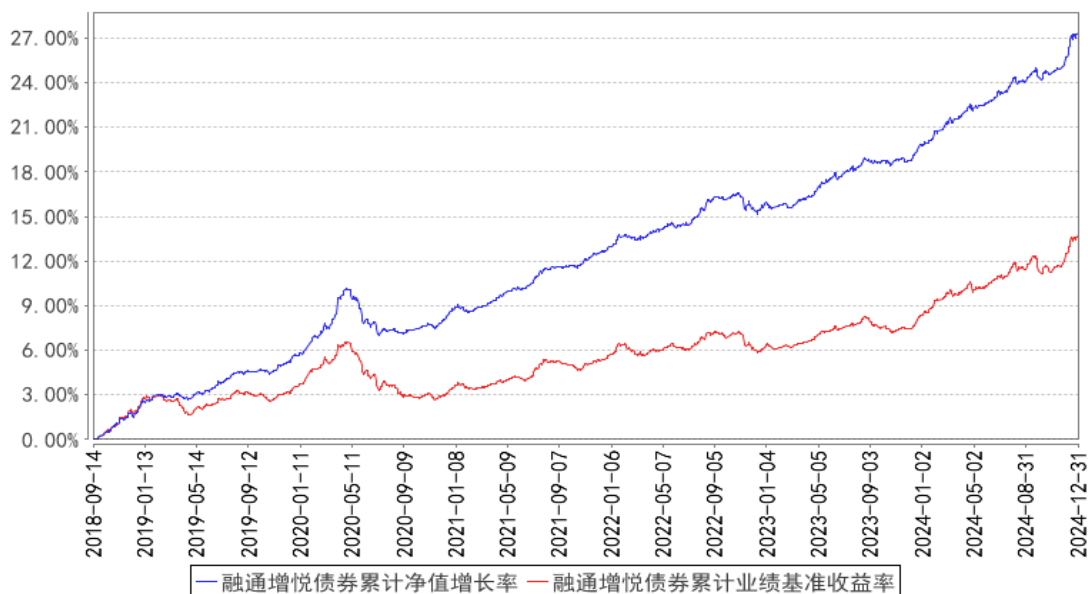
3.2 基金净值表现

3.2.1 基金份额净值增长率及其与同期业绩比较基准收益率的比较

阶段	净值增长率 ①	净值增长率 标准差②	业绩比较基 准收益率③	业绩比较基 准收益率标 准差④	①-③	②-④
过去三个月	2.38%	0.10%	2.23%	0.09%	0.15%	0.01%
过去六个月	3.15%	0.09%	2.50%	0.10%	0.65%	-0.01%
过去一年	6.21%	0.08%	4.98%	0.09%	1.23%	-0.01%
过去三年	12.73%	0.07%	7.69%	0.06%	5.04%	0.01%
过去五年	20.46%	0.07%	9.88%	0.07%	10.58%	0.00%
自基金合同 生效起至今	27.32%	0.07%	13.78%	0.06%	13.54%	0.01%

3.2.2 自基金合同生效以来基金累计净值增长率变动及其与同期业绩比较基准收益率变动的比较

融通增悦债券累计净值增长率与同期业绩比较基准收益率的历史走势对比图



3.3 其他指标

无。

§ 4 管理人报告

4.1 基金经理（或基金经理小组）简介

姓名	职务	任本基金的基金经理期限		证券从业年限	说明
		任职日期	离任日期		
李皓	本基金的基金经理、固定收益投资部副总经理	2024年4月24日	-	13年	李皓先生，工程硕士，13年证券投资研究经历，具有基金从业资格。2011年8月至2023年5月在昆仑银行股份有限公司工作，先后从事债券交易、债券投资等方面的工作。2023年5月加入融通基金管理有限公司。现任固定收益投资部副总经理、融通通祺债券型证券投资基金基金经理、融通通裕定期开放债券型发起式证券投资基金基金经理、融通增悦债券型证券投资基金基金经理、融通通润债券型证券投资基金基金经理、融通通灿债券型证券投资基金基金经理。
刘力宁	本基金的基金经理	2024年4月24日	-	8年	刘力宁先生，中央财经大学经济学硕士，8年证券投资研究经验，具有基金从业资格。2016年7月至2020年7月在中国进出口银行资金营运部工作，2020年8月至2023年3月在渤海银行股份有限公司担任债券交易专员，2023年4月加入融通基金管理有限公司。现任融通通宸债券型证券投资基金基金经理、融通通裕定期开放债券型发起式证券投资基金基金经理、融通增享纯债债券型证券投资基金基金经理、融通增悦债券型证券投资基金基金经理、融通增辉定期开放债券型发起式证券投资基金基金经理、融通中证同业存单 AAA 指数 7 天持有期证券投资基金基金经理。
黄浩荣	本基金的基金经理	2024年12月7日	-	10年	黄浩荣先生，厦门大学管理学硕士，10年证券、基金行业从业经历，具有基金从业资格。2014年6月加入融通基金管理有限公司，历任固定收益部固定收益研究员、融通通安债券型证券投资基金基金经理、融通通和债券型证券投资基金基金经理、融通通弘债券型证券投资基金基金经理、融通通祺债券型证券投资基金基金经理、融通通宸债券型证券投资基金基金经理、融通通福债券型证券投资基金(LOF)基金经理、融通通源短融债券型证券投资基金基金经理、融通通润债券型证

				券投资基金基金经理、融通通玺债券型证券投资基金基金经理、融通通穗债券型证券投资基金基金经理、融通通颐定期开放债券型证券投资基金基金经理、融通通昊定期开放债券型发起式证券投资基金基金经理、融通增利债券型证券投资基金基金经理、融通通远三个月定期开放债券型证券投资基金、融通通益混合型证券投资基金基金经理、融通新消费灵活配置混合型证券投资基金基金经理、融通通安债券型证券投资基金基金经理、融通通慧混合型证券投资基金基金经理、融通现金宝货币市场基金基金经理，现任融通汇财宝货币市场基金基金经理、融通易支付货币市场证券投资基金基金经理、融通通昊三个月定期开放债券型发起式证券投资基金基金经理、融通通华五年定期开放债券型证券投资基金基金经理、融通通跃一年定期开放债券型发起式证券投资基金基金经理、融通稳鑫 90 天持有期债券型证券投资基金基金经理、融通增悦债券型证券投资基金基金经理、融通通玺债券型证券投资基金基金经理。
--	--	--	--	--

注：任免日期根据基金管理人对外披露的任免日期填写；证券从业年限以从事证券、基金业务相关工作的时间为计算标准。

4.1.1 期末兼任私募资产管理计划投资经理的基金经理同时管理的产品情况

无。

4.2 管理人对报告期内本基金运作合规守信情况的说明

报告期内，本基金管理人严格遵守《证券投资基金法》等有关法律法规和本基金合同的规定，本着诚实信用、勤勉尽责的原则管理和运用基金资产，在严格控制风险的基础上，为基金持有人谋求最大利益，无损害基金持有人利益的行为，本基金投资组合符合有关法律法规的规定及基金合同的约定。

4.3 公平交易专项说明

4.3.1 公平交易制度的执行情况

本基金管理人一直坚持公平对待旗下所有投资组合的原则，并制定了相应的制度和流程，在授权、研究、决策、交易和业绩评估等各个环节保证公平交易制度的严格执行。报告期内，本基金管理人严格执行了公平交易的原则和制度。

4.3.2 异常交易行为的专项说明

本基金报告期内未发生异常交易。

4.4 报告期内基金的投资策略和运作分析

10 月债市收益率先下后上、整体震荡下行。10 月上旬伴随国庆节后股市情绪回落，叠加报道称监管关注赎回风险，债市情绪企稳，长端利率修复下行；中旬，住建部发布会地产政策低于市场预期，叠加大行下调存款利率，债市情绪延续修复；下旬，增量政策预期反复扰动，叠加股债跷跷板效应延续，债市情绪走弱，现券收益率整体震荡上行。

11 月债市收益率整体震荡下行，月末 10 年国债收益率下破 2.03%、回落至此前 926 低点水平。11 月上旬，随着中长期资金投放，资金面边际改善，但同时海外大选+国内人大常委会即将落地，宽财政预期扰动债市，10 年国债围绕 2.10%窄幅震荡；随后人大落地，增量财政政策并未明显超预期+基本面数据仍偏弱，10 年国债收益率向下探到 2.07%；中旬，地方债供给放量预期升温，债市由涨转跌，长债收益率再度回到 2.10%附近；下旬随着供给落地、发行情绪偏好，债市走出利空出尽行情，收益率快速降至月内新低 2.025%。

12 月债市收益率下行斜率均明显加速，截止 12 月 26 日，10 年国债收益率已经下破 1.70%、创历史新低，12 月单月下行幅度 30bp 左右。12 月上旬，随着非银同存利率调降落地+机构欠配，10 年国债收益率下破 2.0%；中旬，随着政治局会议和中央政经济工作会议接连提振宽货币预期，银行等配置盘加速进场，债市收益率加速下行，10 年国债收益率一路下行至 1.70%附近、创历史新低；下旬，低位止盈情绪升温，叠加监管和供给担忧扰动，10 年国债收益率有所调整，整体在 1.70-1.75%区间震荡。

本组合在四季度跟随市场变化积极调整持仓结构和杠杆，组合资产久期宽幅波动，在三季度末以前指导我们的基本面趋势走弱基础，观察资金面大前提，监管态度小前提的操作思路，短期或不再适用。关注基本面边际变化基础上，观察资金利率资金流向大前提，政策出台落地节奏小前提，从而确定组合操作的方向和节奏。组合主动适应市场的宽幅震荡，并在政策落地后积极增配中长久期债券，操作中以国债，证金债为标的，在收益曲线上寻找中枢点位及骑乘凸点，力求获得稳定收益回报。

4.5 报告期内基金的业绩表现

截至本报告期末本基金份额净值为 1.0497 元，本报告期基金份额净值增长率为 2.38%，业绩比较基准收益率为 2.23%。

4.6 报告期内基金持有人数或基金资产净值预警说明

本报告期内，本基金不存在连续二十个工作日基金份额持有人数量不满二百人或者基金资产净值低于五千万的情形。

§ 5 投资组合报告

5.1 报告期末基金资产组合情况

序号	项目	金额（元）	占基金总资产的比例（%）
1	权益投资	-	-
	其中：股票	-	-
2	基金投资	-	-
3	固定收益投资	7,533,295,115.88	98.97
	其中：债券	7,533,295,115.88	98.97
	资产支持证券	-	-
4	贵金属投资	-	-
5	金融衍生品投资	-	-
6	买入返售金融资产	-	-
	其中：买断式回购的买入返售金融资产	-	-
7	银行存款和结算备付金合计	78,172,035.34	1.03
8	其他资产	15,489.15	0.00
9	合计	7,611,482,640.37	100.00

5.2 报告期末按债券品种分类的债券投资组合

序号	债券品种	公允价值（元）	占基金资产净值比例（%）
1	国家债券	2,261,947,427.92	29.72
2	央行票据	-	-
3	金融债券	5,271,347,687.96	69.27
	其中：政策性金融债	5,271,347,687.96	69.27
4	企业债券	-	-
5	企业短期融资券	-	-
6	中期票据	-	-
7	可转债（可交换债）	-	-
8	同业存单	-	-
9	其他	-	-
10	合计	7,533,295,115.88	99.00

5.3 报告期末按公允价值占基金资产净值比例大小排序的前五名债券投资明细

序号	债券代码	债券名称	数量（张）	公允价值（元）	占基金资产净值比例（%）
1	220208	22 国开 08	7,200,000	752,879,539.73	9.89
2	240208	24 国开 08	5,800,000	594,650,958.90	7.81
3	240018	24 付息国债 18	5,300,000	543,055,569.86	7.14
4	230202	23 国开 02	4,000,000	415,436,939.89	5.46
5	240021	24 付息国债 21	4,100,000	411,794,901.37	5.41

5.4 报告期末按公允价值占基金资产净值比例大小排序的前十名资产支持证券投资明细

无。

5.5 报告期末按公允价值占基金资产净值比例大小排序的前五名贵金属投资明细

无。

5.6 报告期末按公允价值占基金资产净值比例大小排序的前五名权证投资明细

无。

5.7 报告期末本基金投资的国债期货交易情况说明**5.7.1 本期国债期货投资政策**

无。

5.7.2 报告期末本基金投资的国债期货持仓和损益明细

无。

5.7.3 本期国债期货投资评价

无。

5.8 投资组合报告附注**5.8.1 本基金投资的前十名证券的发行主体本期是否出现被监管部门立案调查，或在报告编制日前一年内受到公开谴责、处罚的情形**

1、本基金投资的前十名证券中的 22 国开 08、24 国开 08、23 国开 02、24 国开 04、21 国开 10，其发行主体为国家开发银行。根据发布的相关公告，该证券发行主体因未依法履行职责，受到国家金融监督管理总局北京监管局的处罚。

投资决策说明：本基金投资上述证券的投资决策程序符合相关法律法规和公司制度的要求。

5.8.2 基金投资的前十名股票是否超出基金合同规定的备选股票库

无。

5.8.3 其他资产构成

序号	名称	金额（元）
1	存出保证金	-
2	应收证券清算款	-
3	应收股利	-
4	应收利息	-

5	应收申购款	15,489.15
6	其他应收款	-
7	其他	-
8	合计	15,489.15

5.8.4 报告期末持有的处于转股期的可转换债券明细

无。

5.8.5 投资组合报告附注的其他文字描述部分

无。

§ 6 开放式基金份额变动

单位：份

报告期期初基金份额总额	2,201,728,455.11
报告期期间基金总申购份额	5,751,186,783.58
减：报告期期间基金总赎回份额	703,657,909.26
报告期期间基金拆分变动份额（份额减少以“-”填列）	-
报告期期末基金份额总额	7,249,257,329.43

§ 7 基金管理人运用固有资金投资本基金情况

7.1 基金管理人持有本基金份额变动情况

无。

7.2 基金管理人运用固有资金投资本基金交易明细

无。

§ 8 影响投资者决策的其他重要信息

8.1 报告期内单一投资者持有基金份额比例达到或超过 20%的情况

投资者类别	报告期内持有基金份额变化情况					报告期末持有基金情况	
	序号	持有基金份额比例达到或者超过 20%的时间区间	期初份额	申购份额	赎回份额	持有份额	份额占比 (%)
机构	1	20241226-20241226	193,235,748.79	937,876,667.07	-	1,131,112,415.86	15.60
	2	20241224-20241225	-	952,742,949.70	-	952,742,949.70	13.14
个人	-	-	-	-	-	-	-

产品特有风险

当基金份额持有人占比过于集中时，可能存在因某单一基金份额持有人大额赎回而引起基金份额净值剧烈波动的风险及流动性风险。

8.2 影响投资者决策的其他重要信息

无。

§ 9 备查文件目录

9.1 备查文件目录

- (一) 中国证监会批准融通增悦债券型证券投资基金设立的文件
- (二) 《融通增悦债券型证券投资基金基金合同》
- (三) 《融通增悦债券型证券投资基金托管协议》
- (四) 《融通增悦债券型证券投资基金招募说明书》及其更新
- (五) 融通基金管理有限公司业务资格批件和营业执照
- (六) 报告期内在指定报刊上披露的各项公告

9.2 存放地点

基金管理人、基金托管人处。

9.3 查阅方式

投资者可在营业时间免费查阅，也可按工本费购买复印件，或登陆本基金管理人网站 <http://www.rtfund.com> 查阅。

融通基金管理有限公司

2025 年 1 月 21 日