

# 鹏华精选成长混合型证券投资基金

## 2024 年第 4 季度报告

2024 年 12 月 31 日

基金管理人：鹏华基金管理有限公司

基金托管人：中国建设银行股份有限公司

报告送出日期：2025 年 1 月 21 日

## § 1 重要提示

基金管理人的董事会、董事保证本报告所载资料不存在虚假记载、误导性陈述或重大遗漏，并对其内容的真实性、准确性和完整性承担个别及连带的法律责任。

基金托管人中国建设银行股份有限公司根据本基金合同规定，于 2025 年 01 月 20 日复核了本报告中的财务指标、净值表现和投资组合报告等内容，保证复核内容不存在虚假记载、误导性陈述或者重大遗漏。

基金管理人承诺以诚实信用、勤勉尽责的原则管理和运用基金资产，但不保证基金一定盈利。

基金的过往业绩并不代表其未来表现。投资有风险，投资者在作出投资决策前应仔细阅读本基金的招募说明书及其更新。

本报告中财务资料未经审计。

本报告期自 2024 年 10 月 01 日起至 2024 年 12 月 31 日止。

## § 2 基金产品概况

基金简称	鹏华精选成长混合
基金主代码	206002
基金运作方式	契约型开放式
基金合同生效日	2009 年 9 月 9 日
报告期末基金份额总额	230,693,242.38 份
投资目标	在适度控制风险并保持良好流动性的前提下，自下而上精选具有良好持续成长潜力的上市公司，力争基金资产的长期增值。
投资策略	<p>投资策略本基金采用积极主动管理的投资方法，自下而上精选具备良好持续成长潜力的上市公司，在严格控制风险的前提下，实现基金资产的长期稳定增值。</p> <p>1、资产配置策略</p> <p>本基金主要根据宏观经济、政策环境、利率走势、市场技术指标、市场资金构成及流动性情况，运用定性和定量相结合的分析手段，对证券市场现阶段的系统性风险以及未来一段时期内各大类资产的风险和预期收益率进行分析评估，并据此制定本基金股票、债券、现金等大类资产之间的配置比例、调整原则和调整范围。</p> <p>2、股票投资策略</p> <p>(1) 成长股票的定义</p> <p>预期未来两年主营业务收入增长率或公司利润增长率高于市场平均水平的上市公司股票，或因公司基本面</p>

发生重大改变（如资产注入、更换股东、产品创新、改变主营业务方向等）而具有潜在主营业务收入或公司利润高增长趋势的上市公司股票。

本基金对股票的投资采用自下而上的个股精选策略，结合定性分析与定量分析构建投资组合，并进行定期和不定期调整。

### （2）成长股票的筛选

对本基金初选的备选股票所属企业，借助于定量分析和定性分析相结合的方式，对成长性股票进行初步筛选。

#### 1) 定量分析

盈利能力是上市公司成长潜力的体现，上市公司能否将自身各种优势转化为不断释放的盈利能力是其具有持续成长性的主要标志。体现盈利能力的主要指标有上市公司主营业务收入增长率和上市公司利润增长率。本基金以预期未来两年上市公司主营业务收入增长率或上市公司利润增长率是否高于国内 A 股市场平均水平来衡量上市公司是否具备持续成长潜力。在定量分析中，本基金还将关注上市公司基本面发生重大变化对其未来盈利能力的影响。

#### 2) 定性分析

在定量分析的基础上，本基金采用定性分析的方法研究并考察上市公司盈利能力的质量和可靠性，以便从更长期的角度保证定量方法所选上市公司的盈利增长的持续性。

上市公司盈利增长的持续性取决于盈利增长背后的驱动因素，这些驱动因素往往是上市公司具备的相对竞争优势，具体包括技术优势、资源优势和商业模式优势等。

本基金通过对上市公司的技术优势、资源优势和商业模式优势的分析，判断推动上市公司主营业务收入或上市公司利润增长的原因和可望保持的时间，进而判断上市公司成长的持续性。

技术优势分析。主要通过对公司的自主创新产品率、主要产品更新周期、拥有专有技术和专利、对引进技术的消化、吸收和改进能力等指标进行考察和分析，进而判断公司的创新能力和技术水平。

资源优势分析。主要通过对公司的规模、政策扶持程度、成本、进入壁垒、国内外同行企业比较和垄断性等指标进行考察和分析，进而判断公司的资源优势是否支持其持续成长。

商业模式分析。公司商业模式理念决定了公司在其所属行业中发展的潜力和方向，我们分行业的对上市公司考核和分析其商业模式和经营理念。

### （3）股票投资组合的构建

	<p>1) 基金管理小组确定拟买入股票名单：基金管理小组在备选股票库的基础上，通过对市场状况和时机的分析，再结合对个股主营业务收入或公司利润增长趋势的判断，从备选股票库中精选拟买入股票名单。</p> <p>2) 基金管理小组在确定的个股权重范围内构建股票投资组合：基金管理小组在拟买入股票名单的基础上，结合对投资限制条件的考虑，对上市公司预期主营业务收入增长率和公司利润增长率的考虑以及对投资股票流通市值规模占比的考虑，确定个股权重，完成股票投资组合的构建。</p> <p>(4) 存托凭证投资策略 本基金将根据本基金的投资目标和股票投资策略，基于对基础证券投资价值的深入研究判断，进行存托凭证的投资。</p> <p>3、债券投资策略 本基金将采取久期策略、信用策略、债券选择策略等积极投资策略,在严格控制风险的前提下,发掘和利用市场失衡提供的投资机会,实现债券组合增值。</p> <p>4、权证投资策略 本基金在进行权证投资时，将通过对权证标的证券基本面的研究，并结合权证定价模型寻求其合理估值水平，主要考虑运用的策略包括：价值挖掘策略、价差策略、双向权证策略等。 本基金将充分考虑资产的收益性、流动性及风险性特征，通过资产配置、品种与类别的选择，谨慎投资，追求长期稳定收益。</p>	
业绩比较基准	沪深 300 指数收益率×80%+中证综合债指数收益率×20%	
风险收益特征	本基金属于混合型基金，其预期的风险和收益高于货币型基金、债券基金，低于股票型基金，为证券投资基金中具有中高风险、中高收益的投资品种。	
基金管理人	鹏华基金管理有限公司	
基金托管人	中国建设银行股份有限公司	
下属分级基金的基金简称	鹏华精选成长混合 A	鹏华精选成长混合 C
下属分级基金的交易代码	206002	016562
报告期末下属分级基金的份额总额	119,164,707.18 份	111,528,535.20 份
下属分级基金的风险收益特征	风险收益特征同上	风险收益特征同上

注：无。

### § 3 主要财务指标和基金净值表现

#### 3.1 主要财务指标

单位：人民币元

主要财务指标	报告期（2024 年 10 月 1 日-2024 年 12 月 31 日）
--------	---------------------------------------

	鹏华精选成长混合 A	鹏华精选成长混合 C
1. 本期已实现收益	7,675,094.05	1,817,671.16
2. 本期利润	-21,986,796.49	-5,258,830.08
3. 加权平均基金份额本期利润	-0.1297	-0.0463
4. 期末基金资产净值	252,382,712.54	86,922,535.78
5. 期末基金份额净值	2.1179	0.7794

注：1. 本期已实现收益指基金本期利息收入、投资收益、其他收入（不含公允价值变动收益）扣除相关费用和信用减值损失后的余额，本期利润为本期已实现收益加上本期公允价值变动收益等未实现收益。

2. 所述基金业绩指标不包括持有人认购或交易基金的各项费用（例如，开放式基金的申购赎回费、基金转换费等），计入费用后实际收益水平要低于所列数字。

## 3.2 基金净值表现

### 3.2.1 基金份额净值增长率及其与同期业绩比较基准收益率的比较

鹏华精选成长混合 A

阶段	净值增长率①	净值增长率 标准差②	业绩比较基 准收益率③	业绩比较基 准收益率标 准差④	①—③	②—④
过去三个月	-4.96%	1.41%	-0.98%	1.39%	-3.98%	0.02%
过去六个月	-0.65%	1.57%	11.95%	1.32%	-12.60%	0.25%
过去一年	0.28%	1.55%	13.70%	1.07%	-13.42%	0.48%
过去三年	-22.49%	1.45%	-13.29%	0.94%	-9.20%	0.51%
过去五年	39.17%	1.40%	3.06%	0.98%	36.11%	0.42%
自基金合同 生效起至今	143.69%	1.40%	44.03%	1.11%	99.66%	0.29%

鹏华精选成长混合 C

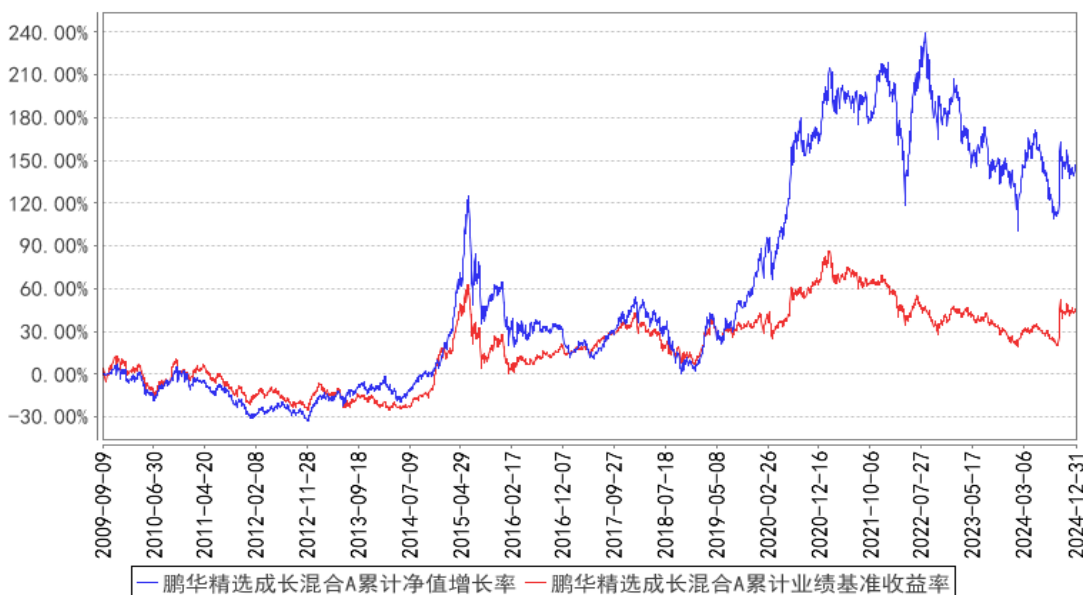
阶段	净值增长率①	净值增长率 标准差②	业绩比较基 准收益率③	业绩比较基 准收益率标 准差④	①—③	②—④
过去三个月	-5.10%	1.41%	-0.98%	1.39%	-4.12%	0.02%
过去六个月	-0.94%	1.57%	11.95%	1.32%	-12.89%	0.25%

过去一年	-0.33%	1.55%	13.70%	1.07%	-14.03%	0.48%
自基金合同生效起至今	-22.06%	1.37%	0.24%	0.90%	-22.30%	0.47%

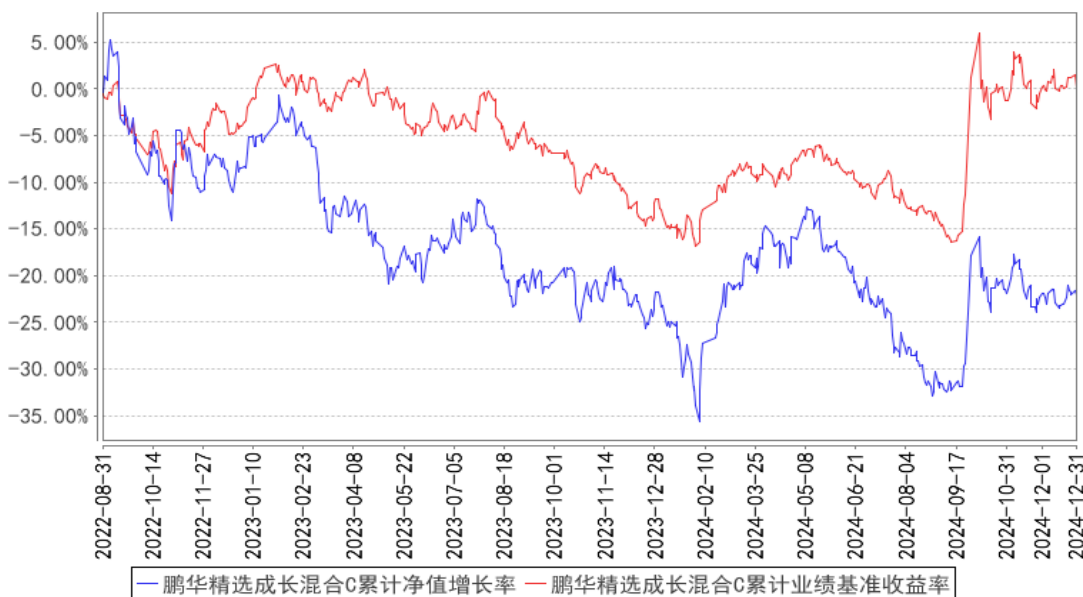
注：业绩比较基准=沪深 300 指数收益率×80%+中证综合债指数收益率×20%。

### 3.2.2 自基金合同生效以来基金累计净值增长率变动及其与同期业绩比较基准收益率变动的比较

鹏华精选成长混合A累计净值增长率与同期业绩比较基准收益率的历史走势对比图



鹏华精选成长混合C累计净值增长率与同期业绩比较基准收益率的历史走势对比图



注：1、本基金基金合同于 2009 年 09 月 09 日生效。2、截至建仓期结束，本基金的各项投资比例已达到基金合同中规定的各项比例。

### 3.3 其他指标

注：无。

## § 4 管理人报告

### 4.1 基金经理（或基金经理小组）简介

姓名	职务	任本基金的基金经理期限		证券从业年限	说明
		任职日期	离任日期		
朱睿	基金经理	2021-12-11	-	12 年	朱睿先生, 国籍中国, 管理学硕士, 12 年证券从业经验。曾任海通证券股份有限公司研究所分析师, 摩根士丹利华鑫基金管理有限公司权益投资部基金经理。2021 年 06 月加盟鹏华基金管理有限公司, 现担任权益投资二部基金经理。2021 年 10 月至今担任鹏华汇智优选混合型证券投资基金基金经理, 2021 年 12 月至今担任鹏华精选成长混合型证券投资基金基金经理, 2023 年 02 月至今担任鹏华睿进一年持有期混合型证券投资基金基金经理, 2023 年 07 月至今担任鹏华睿见混合型证券投资基金基金经理, 朱睿先生具备基金从业资格。本报告期内本基金基金经理未发生变动。

注：1. 任职日期和离任日期均指公司作出决定后正式对外公告之日；担任新成立基金基金经理的，任职日期为基金合同生效日。2. 证券从业的含义遵从行业协会关于从业人员资格管理办法的相关规定。

#### 4.1.1 期末兼任私募资产管理计划投资经理的基金经理同时管理的产品情况

姓名	产品类型	产品数量（只）	资产净值（元）	任职时间
朱睿	公募基金	4	4,302,576,627.48	2021-10-13
	私募资产管理计划	1	5,223,584,024.83	2024-10-23
	其他组合	-	-	-
	合计	5	9,526,160,652.31	-

注：无。

### 4.2 管理人对报告期内本基金运作合规守信情况的说明

报告期内，本基金管理人严格遵守《证券投资基金法》等法律法规、中国证监会的有关规定以及基金合同的约定，本着诚实守信、勤勉尽责的原则管理和运作基金资产，在严格控制风险的

基础上，为基金份额持有人谋求最大利益。本报告期内，本基金运作合规，不存在违反基金合同和损害基金份额持有人利益的行为。

### 4.3 公平交易专项说明

#### 4.3.1 公平交易制度的执行情况

报告期内，本基金管理人严格执行公平交易制度，确保不同投资组合在研究、交易、分配各环节得到公平对待。公司对不同投资组合在不同时间窗口下（日内、3 日内、5 日内）的同向交易价差进行专项分析，未发现不公平对待各组合或组合间相互利益输送的情况。

#### 4.3.2 异常交易行为的专项说明

报告期内，本基金未发生违法违规且对基金财产造成损失的异常交易行为。本报告期内未发生基金管理人管理的所有投资组合参与的交易所公开竞价同日反向交易成交较少的单边交易量超过该证券当日成交量的 5% 的情况。

### 4.4 报告期内基金的投资策略和运作分析

过去三年，中国经济在供给和需求两端均承受了较大的压力。需求端，经历了疫情冲击、地产下行、地方政府债务等诸多考验；在供给端方面，伴随上一轮资本开支周期所建设的产能陆续投放市场，部分行业竞争愈发激烈乃至陷入内卷困境，呈现经营利润率下滑的态势。与此同时，资产价格的下跌引发财富效应逐渐消退，居民收入预期也随之降低。

权益市场也受到上述因素的波及。以万得全 A 指数为例，从 2022 年初至 2024 年 9 月 24 日，其跌幅高达 31.09%，在此期间，普通股票型基金指数跌幅为 36.98%，偏股混合型基金指数跌幅达 39.02%，这种跌幅在 A 股历史上也比较罕见，使得基金持有人在过去几年持有体验普遍欠佳。自 2024 年以来，A 股指数始终在历史底部区域徘徊，投资者信心和持仓水平处于低位。

积极的因素也在逐渐显现。随着三季度末政府一系列增量政策的出台，投资者预期得到改善，市场情绪明显回暖，指数亦随之触底反弹。

然而，在市场反弹的过程中，我们未能跑赢指数，这一表现也引发了不少持有人的质疑，认为我们的投资品种并不匹配当下的市场风格，我们是否可以做出一定的调整，例如涉足一些高弹性的投资品种。坦率地说，市场从底部反弹的过程中，交易性因素往往占据主导地位，过去跌幅较大、关注度较低、机构持仓较少的行业和公司，更容易表现突出。

我们经历过太多轮牛熊，对上述规律自然有所洞悉，但我们也清晰地认知自身的能力边界与价值理念，因此有所选择。第一，我们并不擅长猜测市场的短期风格；第二，对于所投资的绝大部分公司，我们希望具备明确的价值判断和定价能力，不会为追求短期可能的上涨而降低对投资品



种的要求；第三，我们更为注重投资者的长期信任关系，不参与无法控制风险的投资，保持风格和价值观稳定，是我们所坚持的。

展望 2025 年，我们持乐观态度。

从周期的角度，过去一年宏观经济和权益市场已经历了压力测试，最艰难的阶段大概率已经过去。

展望未来，在增量政策的有力支撑下，需求端有望迎来改善契机。供给端，大部分行业的资本开支周期可能已经进入末端，各行业因无效内卷所引发的问题也引发广泛反思，产品价格和盈利能力均有望得到修复，尽管目前尚难以断言宏观经济将实现大幅反转，但多数行业盈利能力的合理回升是值得期待的。在此背景下，指数层面继续下行的风险有望得到有效遏制。

我们希望找到在新的市场周期中能够持续稳健成长的公司，希望寻找到新周期下的核心资产。在制造业领域，那些拥有海外优质产能、能够充分发挥中国制造优势且不断扩大全球市场份额的公司，蕴含着广阔的发展空间与长期投资价值；对于国内制造业，我们希望找到具备显著竞争优势、仍然能够稳健成长的公司；消费行业较多公司具备优秀的品牌、产品和渠道能力，在增量政策的刺激下，预计经营端将迎来显著改善，我们将进一步挖掘消费行业的投资机会；我们也保持对部分底部行业的关注，自下而上挖掘反转型的投资机会。在选股上，我们对自己也提出了更高的要求，进一步聚焦到具备较大空间和显著投资价值的品种上。我们希望通过业绩表现赢得持有人的信任。

#### 4.5 报告期内基金的业绩表现

截至本报告期末，本报告期 A 类份额净值增长率为-4.96%，同期业绩比较基准增长率为-0.98%；C 类份额净值增长率为-5.10%，同期业绩比较基准增长率为-0.98%。

#### 4.6 报告期内基金持有人数或基金资产净值预警说明

无。

## § 5 投资组合报告

### 5.1 报告期末基金资产组合情况

序号	项目	金额（元）	占基金总资产的比例（%）
1	权益投资	320,512,048.50	93.94
	其中：股票	320,512,048.50	93.94
2	基金投资	-	-

3	固定收益投资	-	-
	其中：债券	-	-
	资产支持证券	-	-
4	贵金属投资	-	-
5	金融衍生品投资	-	-
6	买入返售金融资产	-	-
	其中：买断式回购的买入返售金融资产	-	-
7	银行存款和结算备付金合计	18,875,145.82	5.53
8	其他资产	1,791,702.14	0.53
9	合计	341,178,896.46	100.00

## 5.2 报告期末按行业分类的股票投资组合

### 5.2.1 报告期末按行业分类的境内股票投资组合

代码	行业类别	公允价值（元）	占基金资产净值比例（%）
A	农、林、牧、渔业	-	-
B	采矿业	17,552,750.00	5.17
C	制造业	283,048,226.50	83.42
D	电力、热力、燃气及水生产和供应业	-	-
E	建筑业	-	-
F	批发和零售业	-	-
G	交通运输、仓储和邮政业	19,911,072.00	5.87
H	住宿和餐饮业	-	-
I	信息传输、软件和信息技术服务业	-	-
J	金融业	-	-
K	房地产业	-	-
L	租赁和商务服务业	-	-
M	科学研究和技术服务业	-	-
N	水利、环境和公共设施管理业	-	-
O	居民服务、修理和其他服务业	-	-
P	教育	-	-
Q	卫生和社会工作	-	-
R	文化、体育和娱乐业	-	-
S	综合	-	-
	合计	320,512,048.50	94.46

### 5.2.2 报告期末按行业分类的港股通投资股票投资组合

注：无。

### 5.3 期末按公允价值占基金资产净值比例大小排序的股票投资明细

#### 5.3.1 报告期末按公允价值占基金资产净值比例大小排序的前十名股票投资明细

序号	股票代码	股票名称	数量（股）	公允价值（元）	占基金资产净值比例（%）
1	002648	卫星化学	1,531,414	28,775,269.06	8.48
2	603379	三美股份	616,224	23,650,677.12	6.97
3	002043	兔宝宝	1,699,500	20,190,060.00	5.95
4	600066	宇通客车	749,300	19,766,534.00	5.83
5	603997	继峰股份	1,720,901	19,704,316.45	5.81
6	600160	巨化股份	809,100	19,515,492.00	5.75
7	603699	纽威股份	850,600	18,857,802.00	5.56
8	600031	三一重工	1,140,700	18,798,736.00	5.54
9	601808	中海油服	1,151,000	17,552,750.00	5.17
10	603179	新泉股份	406,600	17,361,820.00	5.12

#### 5.4 报告期末按债券品种分类的债券投资组合

注：无。

#### 5.5 报告期末按公允价值占基金资产净值比例大小排序的前五名债券投资明细

注：无。

#### 5.6 报告期末按公允价值占基金资产净值比例大小排序的前十名资产支持证券投资 明细

注：无。

#### 5.7 报告期末按公允价值占基金资产净值比例大小排序的前五名贵金属投资明细

注：无。

#### 5.8 报告期末按公允价值占基金资产净值比例大小排序的前五名权证投资明细

注：无。

#### 5.9 报告期末本基金投资的股指期货交易情况说明

##### 5.9.1 报告期末本基金投资的股指期货持仓和损益明细

注：本基金基金合同的投资范围尚未包含股指期货投资。

##### 5.9.2 本基金投资股指期货的投资政策

本基金基金合同的投资范围尚未包含股指期货投资。

#### 5.10 报告期末本基金投资的国债期货交易情况说明

### 5.10.1 本期国债期货投资政策

本基金基金合同的投资范围尚未包含国债期货投资。

### 5.10.2 报告期末本基金投资的国债期货持仓和损益明细

注：本基金基金合同的投资范围尚未包含国债期货投资。

### 5.10.3 本期国债期货投资评价

本基金基金合同的投资范围尚未包含国债期货投资。

## 5.11 投资组合报告附注

### 5.11.1 本基金投资的前十名证券的发行主体本期是否出现被监管部门立案调查，或在报告编制日前一年内受到公开谴责、处罚的情形

本基金投资的前十名证券中本期没有发行主体被监管部门立案调查的、或在报告编制日前一年内受到公开谴责、处罚的证券。

### 5.11.2 基金投资的前十名股票是否超出基金合同规定的备选股票库

本基金投资的前十名证券没有超出基金合同规定的证券备选库。

### 5.11.3 其他资产构成

序号	名称	金额（元）
1	存出保证金	109,555.08
2	应收证券清算款	1,668,623.70
3	应收股利	-
4	应收利息	-
5	应收申购款	13,523.36
6	其他应收款	-
7	其他	-
8	合计	1,791,702.14

### 5.11.4 报告期末持有的处于转股期的可转换债券明细

注：无。

### 5.11.5 报告期末前十名股票中存在流通受限情况的说明

注：无。

### 5.11.6 投资组合报告附注的其他文字描述部分

由于四舍五入的原因，投资组合报告中数字分项之和与合计项之间可能存在尾差。

## § 6 开放式基金份额变动

单位：份

项目	鹏华精选成长混合 A	鹏华精选成长混合 C
报告期期初基金份额总额	189,246,267.00	143,119,571.50
报告期期间基金总申购份额	1,879,449.26	5,836,992.98
减：报告期期间基金总赎回份额	71,961,009.08	37,428,029.28
报告期期间基金拆分变动份额（份额减少以“-”填列）	-	-
报告期期末基金份额总额	119,164,707.18	111,528,535.20

## § 7 基金管理人运用固有资金投资本基金情况

### 7.1 基金管理人持有本基金份额变动情况

单位：份

项目	鹏华精选成长混合 A	鹏华精选成长混合 C
报告期期初管理人持有的本基金份额	3,572,347.27	-
报告期期间买入/申购总份额	-	-
报告期期间卖出/赎回总份额	-	-
报告期期末管理人持有的本基金份额	3,572,347.27	-
报告期期末持有的本基金份额占基金总份额比例（%）	3.00	-

注：本基金管理人投资本基金的费率标准与其他相同条件的投资者适用的费率标准相一致。

### 7.2 基金管理人运用固有资金投资本基金交易明细

注：无。

## § 8 影响投资者决策的其他重要信息

### 8.1 报告期内单一投资者持有基金份额比例达到或超过 20% 的情况

投资者类别	报告期内持有基金份额变化情况				报告期末持有基金情况		
	序号	持有基金份额比例达到或者超过 20% 的时间区间	期初份额	申购份额	赎回份额	持有份额	份额占比（%）
机构	1	20241001~20241231	94,995,909.79	0.00	0.00	94,995,909.79	41.18

#### 产品特有风险

基金份额持有人持有的基金份额所占比例过于集中时，可能会因某单一基金份额持有人大额赎回而引起基金净值剧烈波动，甚至可能引发基金流动性风险，基金管理人可能无法及时变现基

金资产以应对基金份额持有人的赎回申请，基金份额持有人可能无法及时赎回持有的全部基金份额。

注：1、申购份额包含基金申购份额、基金转换入份额、强制调增份额、场内买入份额和红利再投份额；

2、赎回份额包含基金赎回份额、基金转换出份额、强制调减份额、场内卖出份额。

## 8.2 影响投资者决策的其他重要信息

无。

## § 9 备查文件目录

### 9.1 备查文件目录

- （一）《鹏华精选成长混合型证券投资基金基金合同》；
- （二）《鹏华精选成长混合型证券投资基金托管协议》；
- （三）《鹏华精选成长混合型证券投资基金 2024 年第 4 季度报告》（原文）。

### 9.2 存放地点

深圳市福田区福华三路 168 号深圳国际商会中心第 43 层鹏华基金管理有限公司。

### 9.3 查阅方式

投资者可在基金管理人营业时间内免费查阅，也可按工本费购买复印件，或通过本基金管理人网站（<http://www.phfund.com.cn>）查阅。

投资者对本报告书如有疑问，可咨询本基金管理人鹏华基金管理有限公司，本公司已开通客户服务系统，咨询电话：4006788999。

鹏华基金管理有限公司

2025 年 1 月 21 日