

鹏华创新增长一年持有期混合型证券投资  
基金  
2024 年第 4 季度报告

2024 年 12 月 31 日

基金管理人：鹏华基金管理有限公司

基金托管人：中国工商银行股份有限公司

报告送出日期：2025 年 1 月 21 日

## § 1 重要提示

基金管理人的董事会、董事保证本报告所载资料不存在虚假记载、误导性陈述或重大遗漏，并对其内容的真实性、准确性和完整性承担个别及连带的法律责任。

基金托管人中国工商银行股份有限公司根据本基金合同规定，于 2025 年 01 月 20 日复核了本报告中的财务指标、净值表现和投资组合报告等内容，保证复核内容不存在虚假记载、误导性陈述或者重大遗漏。

基金管理人承诺以诚实信用、勤勉尽责的原则管理和运用基金资产，但不保证基金一定盈利。

基金的过往业绩并不代表其未来表现。投资有风险，投资者在作出投资决策前应仔细阅读本基金的招募说明书及其更新。

本报告中财务资料未经审计。

本报告期自 2024 年 10 月 01 日起至 2024 年 12 月 31 日止。

## § 2 基金产品概况

基金简称	鹏华创新增长一年持有期混合
基金主代码	014313
基金运作方式	契约型开放式
基金合同生效日	2022 年 6 月 21 日
报告期末基金份额总额	99,436,242.27 份
投资目标	在严格控制风险的前提下，本基金通过精选创新增长相关的个股，力争实现基金资产的长期稳定增值。
投资策略	<p>1、资产配置策略</p> <p>本基金将通过跟踪考量宏观经济变量（包括 GDP 增长率、CPI 走势、M2 的绝对水平和增长率、利率水平与走势等）以及各项国家政策（包括财政、货币、税收、汇率政策等）来判断经济周期目前的位置以及未来将发展的方向，在此基础上对各大类资产的风险和预期收益率进行分析评估，制定股票、债券、现金等大类资产之间的配置比例、调整原则和调整范围。</p> <p>2、股票投资策略</p> <p>本基金通过自上而下及自下而上相结合的方法挖掘 A 股和港股的优质公司，构建股票投资组合。核心思路在于：1）自上而下地分析行业的成长前景、行业结构、商业模式、竞争要素等分析把握其投资机会；2）自下而上地评判企业的核心竞争力、管理层、治理结构等以及其所提供的产品和服务是否契合未来行业增长的大趋势，对企业基本面和估值水平进行综合的研</p>

判，深度挖掘优质的个股。

#### (1) 创新增长主题的定义

在中国经济结构转型与产业结构调整的大背景下，不断进行创新的公司能更好的应对激烈的竞争及复杂的外部环境，实现长期可持续发展。创新增长主题的公司指在中国经济结构转型及产业升级的进程中，通过各类创新模式驱动业绩增长，从而不断提升核心研发实力和技术、提高企业核心竞争力、优化企业管理及企业文化，并实现可持续发展的优质上市企业。各类创新模式包括技术创新、服务创新、经营模式创新、产品创新、文化创新、流程创新等。

创新增长主题的公司通常包括新兴产业以及传统产业转型升级的相关上市公司：

1) 新兴产业是指新兴技术、新兴生产模式以及新兴商业模式等与金融、工业、商业、服务业等行业的深度融合而产生的新型行业，它既代表着科技与创新的方向，也代表着未来产业发展的方向，比如节能环保、高端制造、信息技术、生物医药、新能源、新材料、现代服务业、新能源汽车产业、海洋产业等。

2) 传统产业的转型升级的相关上市公司指依靠技术驱动进行技术创新、专利发明创新、激励模式创新、设计流程创新、营销模式创新、产业链的创新整合带来对行业和技术、制度、管理、服务、商业模式等方面的演进，达到降低生产成本并提高生产效率，开创新的产业领域、服务或者产品，增强企业盈利能力的目的，产业包括如商贸零售、文创旅游、金融科技、农业科技、家用电器、机械设备等。

创新增长主题的定义会随着科学技术的发展不断变化，本基金将持续跟踪国家相关政策和产业发展趋势，密切关注科研成果、技术工艺、商业模式等方面的重大突破和创新，在履行适当程序后可对创新增长主题的界定进行调整。

#### (2) 自上而下的行业遴选

本基金将自上而下地进行行业遴选，重点关注行业增长前景、行业利润前景和行业成功要素。对行业增长前景，主要分析行业的外部发展环境、行业的生命周期以及行业波动与经济周期的关系等；对行业利润前景，主要分析行业结构，特别是业内竞争的方式、业内竞争的激烈程度等。基于对行业结构的分析形成对业内竞争的关键成功要素的判断，为预测企业经营环境的变化建立起扎实的基础。

#### (3) 自下而上的个股选择

本基金通过定性和定量相结合的方法进行自下而上的个股选择，对企业基本面和估值水平进行综合的研判，精选优质个股。

## 1) 定性分析

本基金通过以下两方面标准对股票的基本面进行研究分析并筛选出优质的公司：

一方面是竞争力分析，通过对公司竞争策略和核心竞争力的分析，选择具有可持续竞争优势的公司或未来具有广阔成长空间的公司。就公司竞争策略，基于行业分析的结果判断策略的有效性、策略的实施支持和策略的执行成果；就核心竞争力，分析公司的现有核心竞争力，并判断公司能否利用现有的资源、能力和定位取得可持续竞争优势。

另一方面是管理层分析，通过着重考察公司的管理层以及管理制度，选择具有良好治理结构、管理水平较高的优质公司。

## 2) 定量分析

本基金通过对公司定量的估值分析，挖掘优质的投资标的。通过对估值方法的选择和估值倍数的比较，选择股价相对低估的股票。就估值方法而言，基于行业的特点确定对股价最有影响力的关键估值方法（包括 PE、PEG、PB、PS、EV/EBITDA 等）；就估值倍数而言，通过业内比较、历史比较和增长性分析，确定具有上升基础的股价水平。

## (4) 港股通标的股票投资策略

本基金所投资港股通标的股票除适用上述个股投资策略外，还需关注：

- 1) 在港股市场上市、具有行业代表性的优质中资公司；
- 2) 具有行业稀缺性的香港本地和外资公司；
- 3) 港股市场在行业结构、估值、AH 股折溢价、分红率等方面具有吸引力的投资标的。

## 3、存托凭证投资策略

本基金将根据本基金的投资目标和股票投资策略，基于对基础证券投资价值的深入研究判断，进行存托凭证的投资。

## 4、债券投资策略

本基金债券投资将采取久期策略、收益率曲线策略、骑乘策略、息差策略、个券选择策略、信用策略等积极投资策略，自上而下地管理组合的久期，灵活地调整组合的券种搭配，同时精选个券，以增强组合的持有期收益。

本基金可投资可转换债券及可交换债券，可转换债券及可交换债券兼具债权和股权双重属性，本基金将通过目标公司股票的投资价值分析和债券价值分析综合开展投资决策，以增强本基金的收益。

## 5、股指期货投资策略

本基金将根据风险管理的原则，以套期保值为目标，

	<p>选择流动性好、交易活跃的股指期货合约，充分考虑股指期货的风险收益特征，通过多头或空头的套期保值策略，以改善投资组合的投资效果。</p> <p>6、资产支持证券的投资策略</p> <p>本基金将综合运用战略资产配置和战术资产配置进行资产支持证券的投资组合管理，并根据信用风险、利率风险和流动性风险变化积极调整投资策略，严格遵守法律法规和基金合同的约定，在保证本金安全和基金资产流动性的基础上获得稳定收益。</p> <p>7、参与融资业务策略</p> <p>本基金可在综合考虑预期收益、风险、流动性等因素基础上，参与融资业务。</p> <p>未来，随着证券市场投资工具的发展和丰富，本基金可在履行适当程序后相应调整和更新相关投资策略，并在招募说明书中更新并公告。</p>	
业绩比较基准	沪深 300 指数收益率×70%+恒生指数收益率×10%（经汇率估值调整）+中证综合债指数收益率×20%	
风险收益特征	本基金为混合型证券投资基金，其预期收益及预期风险水平高于债券型基金和货币市场基金，但低于股票型基金。本基金将投资港股通标的股票，会面临港股通机制下因投资环境、投资标的、市场制度以及交易规则等差异带来的特有风险。	
基金管理人	鹏华基金管理有限公司	
基金托管人	中国工商银行股份有限公司	
下属分级基金的基金简称	鹏华创新增长一年持有期混合 A	鹏华创新增长一年持有期混合 C
下属分级基金的交易代码	014313	014314
报告期末下属分级基金的份额总额	90,654,645.34 份	8,781,596.93 份
下属分级基金的风险收益特征	风险收益特征同上	风险收益特征同上

注：无。

### § 3 主要财务指标和基金净值表现

#### 3.1 主要财务指标

单位：人民币元

主要财务指标	报告期（2024 年 10 月 1 日-2024 年 12 月 31 日）	
	鹏华创新增长一年持有期混合 A	鹏华创新增长一年持有期混合 C
1. 本期已实现收益	2,146,674.48	186,812.39
2. 本期利润	-10,259,388.47	-1,002,770.51
3. 加权平均基金份额本期利润	-0.1091	-0.1102
4. 期末基金资产净值	81,773,657.42	7,760,662.16
5. 期末基金份额净值	0.9020	0.8837

注：1. 本期已实现收益指基金本期利息收入、投资收益、其他收入（不含公允价值变动收益）扣

除相关费用和信用减值损失后的余额，本期利润为本期已实现收益加上本期公允价值变动收益等未实现收益。

2. 所述基金业绩指标不包括持有人认购或交易基金的各项费用（例如，开放式基金的申购赎回费、基金转换费等），计入费用后实际收益水平要低于所列数字。

### 3.2 基金净值表现

#### 3.2.1 基金份额净值增长率及其与同期业绩比较基准收益率的比较

鹏华创新增长一年持有期混合 A

阶段	净值增长率①	净值增长率 标准差②	业绩比较基 准收益率③	业绩比较基 准收益率标 准差④	①—③	②—④
过去三个月	-11.23%	2.21%	-0.99%	1.30%	-10.24%	0.91%
过去六个月	3.82%	2.30%	12.15%	1.25%	-8.33%	1.05%
过去一年	-17.61%	2.28%	14.41%	1.02%	-32.02%	1.26%
自基金合同 生效起至今	-9.80%	1.78%	-2.66%	0.88%	-7.14%	0.90%

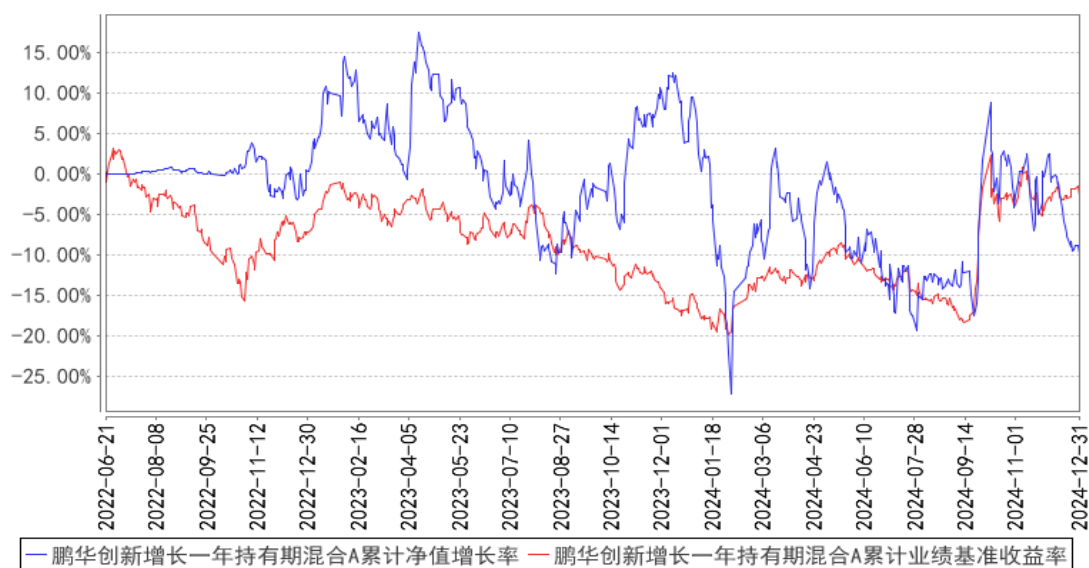
鹏华创新增长一年持有期混合 C

阶段	净值增长率①	净值增长率 标准差②	业绩比较基 准收益率③	业绩比较基 准收益率标 准差④	①—③	②—④
过去三个月	-11.41%	2.21%	-0.99%	1.30%	-10.42%	0.91%
过去六个月	3.39%	2.30%	12.15%	1.25%	-8.76%	1.05%
过去一年	-18.27%	2.28%	14.41%	1.02%	-32.68%	1.26%
自基金合同 生效起至今	-11.63%	1.78%	-2.66%	0.88%	-8.97%	0.90%

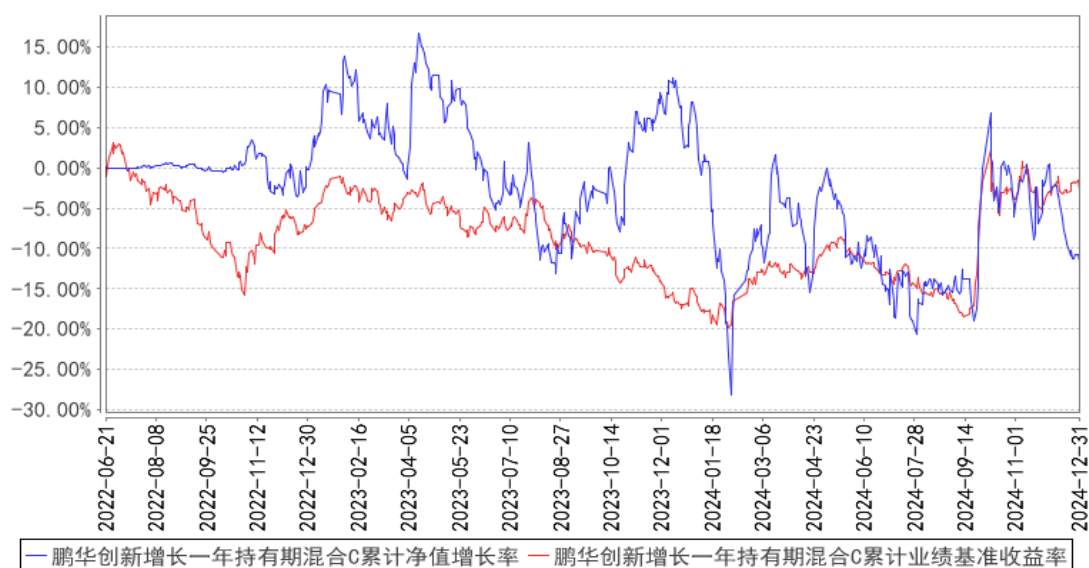
注：业绩比较基准=沪深 300 指数收益率×70%+恒生指数收益率×10%（经汇率估值调整）+中证综合债指数收益率×20%。

#### 3.2.2 自基金合同生效以来基金累计净值增长率变动及其与同期业绩比较基准收益率变动的比较

鹏华创新增长一年持有期混合A累计净值增长率与同期业绩比较基准收益率的历史走势对比图



鹏华创新增长一年持有期混合C累计净值增长率与同期业绩比较基准收益率的历史走势对比图



注：1、本基金基金合同于 2022 年 06 月 21 日生效。2、截至建仓期结束，本基金的各项投资比例已达到基金合同中规定的各项比例。

### 3.3 其他指标

注：无。

## § 4 管理人报告

### 4.1 基金经理（或基金经理小组）简介

姓名	职务	任本基金的基金经理期限		证券从业年限	说明
		任职日期	离任日期		

金笑非	基金经理	2022-06-21	-	12 年	金笑非先生, 国籍中国, 经济学硕士, 12 年证券从业经验。2012 年 7 月加盟鹏华基金管理有限公司, 从事行业研究工作, 历任研究部基金经理助理/高级研究员, 现任权益投资二部副总经理/基金经理。2016 年 06 月至今担任鹏华医药科技股票型证券投资基金基金经理, 2017 年 07 月至 2020 年 03 月担任鹏华医疗保健股票型证券投资基金基金经理, 2019 年 06 月至 2022 年 06 月担任鹏华科创主题 3 年封闭运作灵活配置混合型证券投资基金基金经理, 2021 年 06 月至今担任鹏华创新升级混合型证券投资基金基金经理, 2022 年 06 月至 2024 年 05 月担任鹏华创新动力灵活配置混合型证券投资基金 (LOF) 基金经理, 2022 年 06 月至今担任鹏华创新增长一年持有期混合型证券投资基金基金经理, 2024 年 04 月至今担任鹏华养老产业股票型证券投资基金基金经理, 2024 年 04 月至今担任鹏华医疗保健股票型证券投资基金基金经理, 2024 年 05 月至今担任鹏华创新医药混合型证券投资基金基金经理, 金笑非先生具备基金从业资格。本报告期内本基金基金经理未发生变动。
-----	------	------------	---	------	---

注：1. 任职日期和离任日期均指公司作出决定后正式对外公告之日；担任新成立基金基金经理的，任职日期为基金合同生效日。2. 证券从业的含义遵从行业协会关于从业人员资格管理办法的相关规定。

#### 4.1.1 期末兼任私募资产管理计划投资经理的基金经理同时管理的产品情况

注：无。

#### 4.2 管理人对报告期内本基金运作合规守信情况的说明

报告期内，本基金管理人严格遵守《证券投资基金法》等法律法规、中国证监会的有关规定以及基金合同的约定，本着诚实守信、勤勉尽责的原则管理和运作基金资产，在严格控制风险的基础上，为基金份额持有人谋求最大利益。本报告期内，本基金运作合规，不存在违反基金合同和损害基金份额持有人利益的行为。

#### 4.3 公平交易专项说明

##### 4.3.1 公平交易制度的执行情况



报告期内，本基金管理人严格执行公平交易制度，确保不同投资组合在研究、交易、分配等各环节得到公平对待。公司对不同投资组合在不同时间窗口下（日内、3 日内、5 日内）的同向交易价差进行专项分析，未发现不公平对待各组合或组合间相互利益输送的情况。

#### 4.3.2 异常交易行为的专项说明

报告期内，本基金未发生违法违规且对基金财产造成损失的异常交易行为。本报告期内未发生基金管理人管理的所有投资组合参与的交易所公开竞价同日反向交易成交较少的单边交易量超过该证券当日成交量的 5% 的情况。

#### 4.4 报告期内基金的投资策略和运作分析

市场整体在 9 月底进入反转，我们认为市场现在是由熊转牛的震荡阶段，在成交量维持在万亿的水平上，结构性牛市或许已经开启，目前主要矛盾是找到结构性的风口。

对于医药板块，表现很差，低于我们预期。原因一是市场层面，整体和科创风口无缘；二是产业层面，医药权重的业绩全面低预期，分为院内和院外两个板块；院外低预期是我们能规避的，典型如消费医疗，CXO 板块，我们全年一直不看好这一块；院内低预期是意料之外的，特别是下半年，使得很多公司新产品的业绩释放受到影响。

基于医药的弱势表现，我们仍以坚守为主，整体主动操作不多，主要是被动应对赎回。

#### 4.5 报告期内基金的业绩表现

截至本报告期末，本报告期 A 类份额净值增长率为-11.23%，同期业绩比较基准增长率为-0.99%；C 类份额净值增长率为-11.41%，同期业绩比较基准增长率为-0.99%。

#### 4.6 报告期内基金持有人数或基金资产净值预警说明

无。

## § 5 投资组合报告

### 5.1 报告期末基金资产组合情况

序号	项目	金额（元）	占基金总资产的比例（%）
1	权益投资	81,837,371.20	90.62
	其中：股票	81,837,371.20	90.62
2	基金投资	-	-
3	固定收益投资	-	-
	其中：债券	-	-
	资产支持证券	-	-

4	贵金属投资	-	-
5	金融衍生品投资	-	-
6	买入返售金融资产	-	-
	其中：买断式回购的买入返售金融资产	-	-
7	银行存款和结算备付金合计	8,460,674.55	9.37
8	其他资产	14,683.06	0.02
9	合计	90,312,728.81	100.00

注：本基金通过港股通交易机制投资的港股公允价值为 14,054,106.25 元，占净值比 15.70%。

## 5.2 报告期末按行业分类的股票投资组合

### 5.2.1 报告期末按行业分类的境内股票投资组合

代码	行业类别	公允价值（元）	占基金资产净值比例（%）
A	农、林、牧、渔业	-	-
B	采矿业	-	-
C	制造业	67,760,411.57	75.68
D	电力、热力、燃气及水生产和供应业	-	-
E	建筑业	2,056.40	0.00
F	批发和零售业	1,118.04	0.00
G	交通运输、仓储和邮政业	-	-
H	住宿和餐饮业	-	-
I	信息传输、软件和信息技术服务业	15,516.86	0.02
J	金融业	-	-
K	房地产业	-	-
L	租赁和商务服务业	1,374.94	0.00
M	科学研究和技术服务业	2,787.14	0.00
N	水利、环境和公共设施管理业	-	-
O	居民服务、修理和其他服务业	-	-
P	教育	-	-
Q	卫生和社会工作	-	-
R	文化、体育和娱乐业	-	-
S	综合	-	-
	合计	67,783,264.95	75.71

### 5.2.2 报告期末按行业分类的港股通投资股票投资组合

行业类别	公允价值（人民币）	占基金资产净值比例（%）
能源	-	-
原材料	-	-

工业	-	-
非日常生活消费品	-	-
日常消费品	-	-
医疗保健	14,054,106.25	15.70
金融	-	-
信息技术	-	-
通信服务	-	-
公用事业	-	-
房地产	-	-
合计	14,054,106.25	15.70

注：以上分类采用国际通用行业分类标准。

### 5.3 期末按公允价值占基金资产净值比例大小排序的股票投资明细

#### 5.3.1 报告期末按公允价值占基金资产净值比例大小排序的前十名股票投资明细

序号	股票代码	股票名称	数量（股）	公允价值（元）	占基金资产净值比例（%）
1	688266	泽璟制药-U	143,328	8,930,767.68	9.97
2	688235	百济神州-U	53,785	8,660,460.70	9.67
3	688192	迪哲医药-U	202,208	8,385,565.76	9.37
4	01801	信达生物	247,000	8,371,586.81	9.35
5	688428	诺诚健华-U	672,887	8,263,052.36	9.23
6	688302	海创药业-U	232,952	7,153,955.92	7.99
7	688197	首药控股-U	221,631	6,613,469.04	7.39
8	688331	荣昌生物	195,152	5,876,026.72	6.56
9	603160	汇顶科技	59,000	4,751,860.00	5.31
10	00013	和黄医药	226,500	4,729,818.75	5.28

#### 5.4 报告期末按债券品种分类的债券投资组合

注：无。

#### 5.5 报告期末按公允价值占基金资产净值比例大小排序的前五名债券投资明细

注：无。

#### 5.6 报告期末按公允价值占基金资产净值比例大小排序的前十名资产支持证券投资 明细

注：无。

#### 5.7 报告期末按公允价值占基金资产净值比例大小排序的前五名贵金属投资明细

注：无。

## 5.8 报告期末按公允价值占基金资产净值比例大小排序的前五名权证投资明细

注：无。

## 5.9 报告期末本基金投资的股指期货交易情况说明

### 5.9.1 报告期末本基金投资的股指期货持仓和损益明细

注：无。

### 5.9.2 本基金投资股指期货的投资政策

本基金将根据风险管理的原则，以套期保值为目标，选择流动性好、交易活跃的股指期货合约，充分考虑股指期货的风险收益特征，通过多头或空头的套期保值策略，以改善投资组合的投资效果。

## 5.10 报告期末本基金投资的国债期货交易情况说明

### 5.10.1 本期国债期货投资政策

本基金基金合同的投资范围尚未包含国债期货投资。

### 5.10.2 报告期末本基金投资的国债期货持仓和损益明细

注：本基金基金合同的投资范围尚未包含国债期货投资。

### 5.10.3 本期国债期货投资评价

本基金基金合同的投资范围尚未包含国债期货投资。

## 5.11 投资组合报告附注

### 5.11.1 本基金投资的前十名证券的发行主体本期是否出现被监管部门立案调查，或在报告编制日前一年内受到公开谴责、处罚的情形

本基金投资的前十名证券中本期没有发行主体被监管部门立案调查的、或在报告编制日前一年内受到公开谴责、处罚的证券。

### 5.11.2 基金投资的前十名股票是否超出基金合同规定的备选股票库

本基金投资的前十名证券没有超出基金合同规定的证券备选库。

### 5.11.3 其他资产构成

序号	名称	金额（元）
1	存出保证金	3,492.75
2	应收证券清算款	-
3	应收股利	-

4	应收利息	-
5	应收申购款	11,190.31
6	其他应收款	-
7	其他	-
8	合计	14,683.06

#### 5.11.4 报告期末持有的处于转股期的可转换债券明细

注：无。

#### 5.11.5 报告期末前十名股票中存在流通受限情况的说明

注：无。

#### 5.11.6 投资组合报告附注的其他文字描述部分

由于四舍五入的原因，投资组合报告中数字分项之和与合计项之间可能存在尾差。

## § 6 开放式基金份额变动

单位：份

项目	鹏华创新增长一年持有期 混合 A	鹏华创新增长一年持有期 混合 C
报告期期初基金份额总额	104,094,540.72	9,577,587.50
报告期期间基金总申购份额	1,211,909.97	856,419.42
减：报告期期间基金总赎回份额	14,651,805.35	1,652,409.99
报告期期间基金拆分变动份额（份额减少以“-”填列）	-	-
报告期期末基金份额总额	90,654,645.34	8,781,596.93

## § 7 基金管理人运用固有资金投资本基金情况

#### 7.1 基金管理人持有本基金份额变动情况

注：无。

#### 7.2 基金管理人运用固有资金投资本基金交易明细

注：无。

## § 8 影响投资者决策的其他重要信息

#### 8.1 报告期内单一投资者持有基金份额比例达到或超过 20%的情况

注：无。

#### 8.2 影响投资者决策的其他重要信息

无。

## § 9 备查文件目录

### 9.1 备查文件目录

- (一) 《鹏华创新增长一年持有期混合型证券投资基金基金合同》；
- (二) 《鹏华创新增长一年持有期混合型证券投资基金托管协议》；
- (三) 《鹏华创新增长一年持有期混合型证券投资基金 2024 年第 4 季度报告》（原文）。

### 9.2 存放地点

深圳市福田区福华三路 168 号深圳国际商会中心第 43 层鹏华基金管理有限公司。

### 9.3 查阅方式

投资者可在基金管理人营业时间内免费查阅，也可按工本费购买复印件，或通过本基金管理人网站（<http://www.phfund.com.cn>）查阅。

投资者对本报告书如有疑问，可咨询本基金管理人鹏华基金管理有限公司，本公司已开通客户服务系统，咨询电话：4006788999。

鹏华基金管理有限公司

2025 年 1 月 21 日