

万家民丰回报一年持有期混合型证券投资  
基金  
2024 年第 4 季度报告

2024 年 12 月 31 日

基金管理人：万家基金管理有限公司

基金托管人：中国民生银行股份有限公司

报告送出日期：2025 年 1 月 21 日

## §1 重要提示

基金管理人的董事会及董事保证本报告所载资料不存在虚假记载、误导性陈述或重大遗漏，并对其内容的真实性、准确性和完整性承担个别及连带责任。

基金托管人中国民生银行股份有限公司根据本基金合同规定，于 2025 年 1 月 20 日复核了本报告中的财务指标、净值表现和投资组合报告等内容，保证复核内容不存在虚假记载、误导性陈述或者重大遗漏。

基金管理人承诺以诚实信用、勤勉尽责的原则管理和运用基金资产，但不保证基金一定盈利。

基金的过往业绩并不代表其未来表现。投资有风险，投资者在作出投资决策前应仔细阅读本基金的招募说明书。

本报告中财务资料未经审计。

本报告期自 2024 年 10 月 1 日起至 12 月 31 日止。

## §2 基金产品概况

基金简称	万家民丰回报一年持有期混合
基金主代码	008979
基金运作方式	契约型开放式
基金合同生效日	2020 年 3 月 5 日
报告期末基金份额总额	546,596,389.75 份
投资目标	在有效控制投资组合风险的前提下，谋求实现基金财产的长期稳健增值。
投资策略	1、大类资产配置策略；2、股票投资策略：（1）行业配置策略、（2）个股配置策略、（3）存托凭证投资策略；3、债券投资策略；4、资产支持证券等品种投资策略；5、可转换债券与可交换债券投资策略；6、金融衍生产品投资策略：（1）股指期货投资策略、（2）国债期货投资策略、（3）股票期权投资策略；7、融资交易策略。
业绩比较基准	中债新综合指数（全价）收益率×85%+沪深 300 指数收益率×15%
风险收益特征	本基金为混合型基金，理论上其预期风险与预期收益水平低于股票型基金，高于债券型基金和货币市场基金。
基金管理人	万家基金管理有限公司
基金托管人	中国民生银行股份有限公司

## §3 主要财务指标和基金净值表现

### 3.1 主要财务指标

单位：人民币元

主要财务指标	报告期（2024 年 10 月 1 日-2024 年 12 月 31 日）
--------	---------------------------------------

1. 本期已实现收益	43,447,906.06
2. 本期利润	16,786,904.58
3. 加权平均基金份额本期利润	0.0265
4. 期末基金资产净值	620,087,816.99
5. 期末基金份额净值	1.1345

注：1、上述基金业绩指标不包括持有人交易基金的各项费用，计入费用后实际收益水平要低于所列数字。

2、本期已实现收益指基金本期利息收入、投资收益、其他收入（不含公允价值变动收益）扣除相关费用和信用减值损失后的余额，本期利润为本期已实现收益加上本期公允价值变动收益。

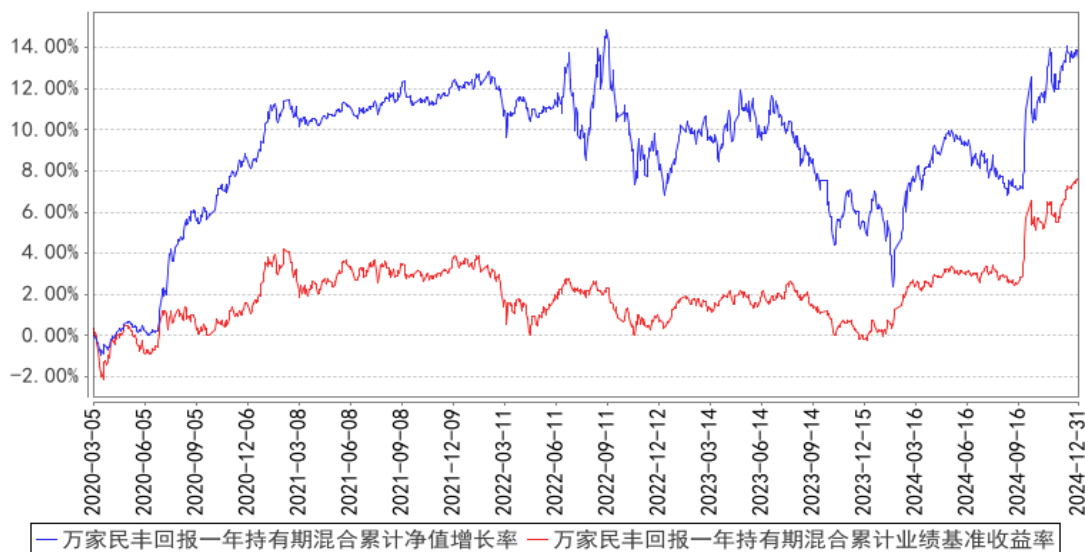
### 3.2 基金净值表现

#### 3.2.1 基金份额净值增长率及其与同期业绩比较基准收益率的比较

阶段	净值增长率 ①	净值增长率 标准差②	业绩比较基 准收益率③	业绩比较基 准收益率标 准差④	①-③	②-④
过去三个月	2.26%	0.43%	1.70%	0.26%	0.56%	0.17%
过去六个月	4.37%	0.37%	4.34%	0.23%	0.03%	0.14%
过去一年	6.44%	0.34%	6.69%	0.19%	-0.25%	0.15%
过去三年	1.01%	0.34%	3.61%	0.17%	-2.60%	0.17%
自基金合同 生效起至今	13.45%	0.29%	7.49%	0.18%	5.96%	0.11%

#### 3.2.2 自基金合同生效以来基金累计净值增长率变动及其与同期业绩比较基准收益率变动的比较

万家民丰回报一年持有期混合累计净值增长率与同期业绩比较基准收益率的历史走势对比图



注：本基金于 2020 年 3 月 5 日成立，根据基金合同规定，基金合同生效后六个月内为建仓期。建仓期结束时各项资产配置比例符合法律法规和基金合同要求。报告期末各项资产配置比例符合法律法规和基金合同要求。

## §4 管理人报告

### 4.1 基金经理（或基金经理小组）简介

姓名	职务	任本基金的基金经理期限		证券从业年限	说明
		任职日期	离任日期		
苏谋东	公司领导 总经理助理；万家信用恒利债券型证券投资基金、万家兴恒回报一年持有期混合型证券投资基金、万家招瑞回报一年持有期混合型证券投资基金、万家民丰	2020 年 3 月 5 日	-	16.5 年	国籍：中国；学历：复旦大学经济学硕士，2013 年 3 月入职万家基金管理有限公司，现任公司总经理助理、基金经理，历任固定收益部副总监、固定收益部总监、现金管理部总监。曾任宝钢集团财务有限责任公司资金运用部投资经理等职。

	<p>回报一年持有期混合型证券投资基金、万家瑞和灵活配置混合型证券投资基金、万家瑞泽回报一年持有期混合型证券投资基金、万家瑞祥灵活配置混合型证券投资基金的基金经理。</p>				
<p>张永强</p>	<p>万家兴恒回报一年持有期混合型证券投资基金、万家创业板指数增强型证券投资基金、万家惠利债券型证券投资基金、万家招瑞回报一年持有期混合型证券投资基金、万家民丰回报一年持有期混合型证券投资基金、</p>	<p>2024 年 1 月 2 日</p>	<p>-</p>	<p>9.5 年</p>	<p>国籍：中国；学历：复旦大学基础数学专业硕士，2019 年 7 月入职万家基金管理有限公司，现任量化投资部基金经理，历任量化投资部研究员、投资经理。曾任上海恒生聚源数据服务有限公司研发中心指标算法研究员，上海元普投资管理有限公司量化投资部量化策略研究员，上海寻乾资产管理有限公司量化投资部量化策略研究员，巨杉(上海)资产管理有限公司量化投资部量化策略研究员等职。</p>

	万家瑞丰 灵活配置 混合型证 券投资基 金的基金 经理。				
--	---	--	--	--	--

注：1、此处的任职日期和离任日期均以公告为准。

2、证券从业的含义遵从行业协会的相关规定。

#### 4.1.1 期末兼任私募资产管理计划投资经理的基金经理同时管理的产品情况

本报告期末，本基金经理未兼任私募资产管理计划的投资经理，故本项不适用。

#### 4.2 管理人对报告期内本基金运作合规守信情况的说明

本报告期内，本基金管理人严格遵守基金合同、《证券投资基金法》、《公开募集证券投资基金运作管理办法》等法律、法规和监管部门的相关规定，依照诚实信用、勤勉尽责、安全高效的原则管理和运用基金资产，在认真控制投资风险的基础上，为基金持有人谋取最大利益，没有损害基金持有人利益的行为。

#### 4.3 公平交易专项说明

##### 4.3.1 公平交易制度的执行情况

根据中国证监会颁布的《证券投资基金管理公司公平交易制度指导意见》，公司制定了《公平交易管理办法》和《异常交易监控及报告管理办法》等规章制度，涵盖了研究、授权、投资决策和交易执行等投资管理活动的各个环节，确保公平对待不同投资组合，防范导致不公平交易以及利益输送的异常交易发生。

本公司制订了明确的投资授权制度，并建立了统一的投资管理平台，确保不同投资组合获得公平的投资决策机会。实行集中交易制度，对于交易所公开竞价交易，执行交易系统中的公平交易程序；对于债券一级市场申购、非公开发行股票申购等非集中竞价交易，原则上按照价格优先、比例分配的原则对交易结果进行分配；对于银行间交易，按照时间优先、价格优先的原则公平公正的进行询价并完成交易。为保证公平交易原则的实现，通过制度规范、流程审批、系统风控参数设置等进行事前控制，通过对投资交易系统的实时监控进行事中控制，通过对异常交易的监控和分析实现事后控制。

##### 4.3.2 异常交易行为的专项说明

本报告期内未发现本基金有可能导致不公平交易和利益输送的异常交易。

本报告期内，本公司旗下所有投资组合参与的交易所公开竞价交易中，同日反向交易成交较少的单边交易量超过该证券当日成交量的 5%的交易共有 0 次。

#### 4.4 报告期内基金的投资策略和运作分析

债券部分：

受 9 月下旬一揽子宏观政策影响，四季度国内宏观经济出现短暂的修复，表现为 PMI 指数连续三个月反弹至 50 上方，部分城市二手房和新房销售出现季度环比改善等。同时，三季度末和四季度初，国内股市也出现较大幅度反弹。但是，由于宏观经济中长期和短期问题交织更加复杂化，企业和居民中长期信心修复仍较慢，宏观经济整体仍然偏弱，预期也较差。

四季度货币政策整体宽松，债券利率大幅下行。在适度宽松的总定调下，央行通过多重货币政策工具向市场提供流动性。另外，央行规范同业活期存款利率举措对降低银行负债成本、增加机构债券需求较为明显。在多重利好下，四季度债券利率大幅下降，各期限、各品种收益率续创历史新低。

展望后市，尽管政策节奏有变化、短期经济预期有反复，但是与上一季度一样，我们认为 9 月底出台的一系列政策以及后续可能出台的政策，将会逐步稳定并扭转不足的信心和悲观的预期。另外，中国经济的结构转型也正在路上，从周期、政策和技术变革几个维度看，我们对未来并不悲观。对于债市，央行货币政策基调转变为适度宽松决定了流动性总体将更加趋于宽松，央行连续 3 个月买入国债的行为大幅压低了短期限国债的收益率，起到了引导整个收益率曲线下移的效果。不过需要注意的是，当前债券收益率已经较多的定价了货币宽松政策，但是货币政策力度和宏观经济走势是动态变化的，未来需要密切关注两者的变化，并做相机抉择。

权益部分：

2024 年四季度，A 股市场转入横盘震荡，多空双方博弈政策，市场围绕着政策预期进行展开，呈现出大盘横盘，中小盘表现活跃态势，直到 12 月下旬，市场偏向大盘高股息板块。

展望后市，在更加积极有为的宏观政策基调下，超常规逆周期政策加速落地，有望提振 A 股市场信心。当前有效需求不足仍为我国经济发展的主要瓶颈，加之特朗普政府上台带来的外部不确定性增加，政策层面或将更多地向刺激内需倾斜，结合 12 月 9 日中央政治局会议宣布实施更加积极的财政政策和适度宽松的货币政策，扩大国内需求，有望激发消费潜能，为经济复苏注入动力。在此背景下，A 股市场预计将震荡上行。

本产品含权部分策略包含两块：一是股票部分的投资策略，为主动量化选股策略，运用量化选股模型和行业配置策略，来主动适应不同的市场风格，前瞻性选股，提高选股胜率，力争能获得长期稳定的超额收益。万家民丰的股票投资在行业和风格配置上相对均衡，在量化选股方面精

选行业内质优个股组合，持股较为分散。二是量化可转债策略，通过量化模型对可转债进行优选，以期提升产品收益的稳健性。

#### 4.5 报告期内基金的业绩表现

截至本报告期末万家民丰回报一年持有期混合的基金份额净值为 1.1345 元，本报告期基金份额净值增长率为 2.26%，同期业绩比较基准收益率为 1.70%。

#### 4.6 报告期内基金持有人数或基金资产净值预警说明

本报告期内，本基金未出现连续二十个工作日基金份额持有人数量不满二百人或者基金资产净值低于五千万元情形。

## §5 投资组合报告

### 5.1 报告期末基金资产组合情况

序号	项目	金额（元）	占基金总资产的比例（%）
1	权益投资	80,080,118.99	9.52
	其中：股票	80,080,118.99	9.52
2	基金投资	-	-
3	固定收益投资	753,826,919.93	89.64
	其中：债券	753,826,919.93	89.64
	资产支持证券	-	-
4	贵金属投资	-	-
5	金融衍生品投资	-	-
6	买入返售金融资产	-	-
	其中：买断式回购的买入返售金融资产	-	-
7	银行存款和结算备付金合计	4,562,175.87	0.54
8	其他资产	2,496,247.58	0.30
9	合计	840,965,462.37	100.00

### 5.2 报告期末按行业分类的股票投资组合

#### 5.2.1 报告期末按行业分类的境内股票投资组合

代码	行业类别	公允价值（元）	占基金资产净值比例（%）
A	农、林、牧、渔业	279,431.00	0.05
B	采矿业	2,125,707.00	0.34
C	制造业	60,206,529.32	9.71
D	电力、热力、燃气及水生产和供应业	222,358.00	0.04



E	建筑业	840,485.00	0.14
F	批发和零售业	670,818.00	0.11
G	交通运输、仓储和邮政业	1,116,453.00	0.18
H	住宿和餐饮业	-	-
I	信息传输、软件和信息技术服务业	6,771,572.55	1.09
J	金融业	5,151,608.00	0.83
K	房地产业	717,849.00	0.12
L	租赁和商务服务业	97,977.00	0.02
M	科学研究和技术服务业	1,244,458.12	0.20
N	水利、环境和公共设施管理业	524,026.00	0.08
O	居民服务、修理和其他服务业	-	-
P	教育	-	-
Q	卫生和社会工作	-	-
R	文化、体育和娱乐业	110,847.00	0.02
S	综合	-	-
	合计	80,080,118.99	12.91

### 5.2.2 报告期末按行业分类的港股通投资股票投资组合

本基金本报告期末未持有港股通投资股票投资组合。

### 5.3 期末按公允价值占基金资产净值比例大小排序的股票投资明细

#### 5.3.1 报告期末按公允价值占基金资产净值比例大小排序的前十名股票投资明细

序号	股票代码	股票名称	数量（股）	公允价值（元）	占基金资产净值比例（%）
1	300433	蓝思科技	55,000	1,204,500.00	0.19
2	002594	比亚迪	4,200	1,187,172.00	0.19
3	601225	陕西煤业	48,500	1,128,110.00	0.18
4	300394	天孚通信	11,920	1,089,011.20	0.18
5	688019	安集科技	7,605	1,059,832.80	0.17
6	300502	新易盛	8,700	1,005,546.00	0.16
7	002466	天齐锂业	30,100	993,300.00	0.16
8	688981	中芯国际	10,300	974,586.00	0.16
9	600015	华夏银行	120,400	964,404.00	0.16
10	688120	华海清科	5,898	961,315.02	0.16

### 5.4 报告期末按债券品种分类的债券投资组合

序号	债券品种	公允价值（元）	占基金资产净值比例（%）
1	国家债券	-	-
2	央行票据	-	-
3	金融债券	698,177,016.35	112.59
	其中：政策性金融债	35,519,610.96	5.73
4	企业债券	-	-

5	企业短期融资券	-	-
6	中期票据	-	-
7	可转债（可交换债）	55,649,903.58	8.97
8	同业存单	-	-
9	其他	-	-
10	合计	753,826,919.93	121.57

### 5.5 报告期末按公允价值占基金资产净值比例大小排序的前五名债券投资明细

序号	债券代码	债券名称	数量（张）	公允价值（元）	占基金资产净值比例（%）
1	2028044	20广发银行二级01	480,000	49,354,023.45	7.96
2	2020043	20苏州银行二级	470,000	48,681,907.23	7.85
3	2120089	21北京银行永续债01	400,000	42,146,213.70	6.80
4	2128032	21兴业银行二级01	350,000	36,550,789.59	5.89
5	2128036	21平安银行二级	350,000	36,404,364.93	5.87

### 5.6 报告期末按公允价值占基金资产净值比例大小排序的前十名资产支持证券投资 明细

本基金本报告期末未持有资产支持证券。

### 5.7 报告期末按公允价值占基金资产净值比例大小排序的前五名贵金属投资明细

本基金本报告期末未持有贵金属。

### 5.8 报告期末按公允价值占基金资产净值比例大小排序的前五名权证投资明细

本基金本报告期末未持有权证。

### 5.9 报告期末本基金投资的股指期货交易情况说明

#### 5.9.1 报告期末本基金投资的股指期货持仓和损益明细

本基金本报告期末未持有股指期货。

#### 5.9.2 本基金投资股指期货的投资政策

本基金参与股指期货交易以套期保值为目的，利用股指期货剥离部分多头股票资产的系统性风险。基金经理根据市场的变化、现货市场与期货市场的相关性等因素，计算需要用到的期货合约数量，对这个数量进行动态跟踪与测算，并进行适时灵活调整。同时，综合考虑各个月份期货合约之间的定价关系、套利机会、流动性以及保证金要求等因素，在各个月份期货合约之间进行动态配置。

## 5.10 报告期末本基金投资的国债期货交易情况说明

### 5.10.1 本期国债期货投资政策

本基金可基于谨慎原则，以套期保值为主要目的，运用国债期货对基本投资组合进行管理，提高投资效率。本基金主要采用流动性好、交易活跃的国债期货合约，通过多头或空头套期保值等策略进行套期保值操作。

### 5.10.2 报告期末本基金投资的国债期货持仓和损益明细

本基金本报告期末未持有国债期货。

### 5.10.3 本期国债期货投资评价

本基金本报告期内未投资国债期货。

## 5.11 投资组合报告附注

### 5.11.1 本基金投资的前十名证券的发行主体本期是否出现被监管部门立案调查，或在报告编制日前一年内受到公开谴责、处罚的情形

本基金投资的前十名证券的发行主体中，宁波银行股份有限公司在报告编制日前一年内曾受到国家金融监督管理总局宁波监管局的处罚，北京银行股份有限公司在报告编制日前一年内曾受到国家金融监督管理总局北京监管局的处罚，兴业银行股份有限公司在报告编制日前一年内曾受到国家金融监督管理总局福建监管局的处罚，苏州银行股份有限公司在报告编制日前一年内曾受到国家金融监督管理总局江苏监管局的处罚，国家开发银行在报告编制日前一年内曾受到国家金融监督管理总局北京金融监管局的处罚，中国邮政储蓄银行股份有限公司在报告编制日前一年内曾受到国家外汇管理局北京市分局的处罚，中国银行股份有限公司在报告编制日前一年内曾受到国家金融监督管理总局、国家外汇管理局北京市分局的处罚，上海农村商业银行股份有限公司在报告编制日前一年内曾受到国家金融监督管理总局上海监管局的处罚，平安银行股份有限公司在报告编制日前一年内曾受到国家金融监督管理总局的处罚，本基金对上述主体所发行证券的投资决策程序符合公司投资制度的规定。

除上述主体外，基金管理人未发现本基金投资的前十名证券的发行主体出现本期被监管部门立案调查，或在报告编制日前一年内受到公开谴责、处罚的情形。

### 5.11.2 基金投资的前十名股票是否超出基金合同规定的备选股票库

本基金投资的前十名股票中，不存在投资于超出基金合同规定备选股票库之外的股票。

### 5.11.3 其他资产构成

序号	名称	金额（元）
1	存出保证金	95,919.26
2	应收证券清算款	2,399,811.59
3	应收股利	-
4	应收利息	-
5	应收申购款	516.73
6	其他应收款	-
7	其他	-
8	合计	2,496,247.58

#### 5.11.4 报告期末持有的处于转股期的可转换债券明细

序号	债券代码	债券名称	公允价值（元）	占基金资产净值比例（%）
1	110084	贵燃转债	883,199.32	0.14
2	127099	盛航转债	874,452.33	0.14
3	113067	燃 23 转债	873,034.27	0.14
4	110090	爱迪转债	871,198.20	0.14
5	113049	长汽转债	870,734.57	0.14
6	111016	神通转债	865,611.62	0.14
7	113623	凤 21 转债	865,417.54	0.14
8	113058	友发转债	862,912.93	0.14
9	113045	环旭转债	861,607.63	0.14
10	110085	通 22 转债	861,410.30	0.14
11	113059	福莱转债	861,247.30	0.14
12	113066	平煤转债	860,555.94	0.14
13	113056	重银转债	859,946.38	0.14
14	127073	天赐转债	859,629.28	0.14
15	113598	法兰转债	858,254.96	0.14
16	113682	益丰转债	858,125.99	0.14
17	123193	海能转债	857,877.97	0.14
18	113605	大参转债	857,240.81	0.14
19	111019	宏柏转债	856,132.15	0.14
20	127100	神码转债	855,129.55	0.14
21	113563	柳药转债	855,122.66	0.14
22	110062	烽火转债	853,421.00	0.14
23	123178	花园转债	853,027.45	0.14
24	113621	彤程转债	848,597.44	0.14
25	123228	震裕转债	846,878.66	0.14
26	123078	飞凯转债	844,309.82	0.14
27	113615	金诚转债	842,338.77	0.14
28	113069	博 23 转债	824,697.03	0.13
29	123203	明电转 02	788,126.89	0.13
30	127092	运机转债	786,757.46	0.13

31	110077	洪城转债	783,469.45	0.13
32	123225	翔丰转债	782,818.49	0.13
33	118028	会通转债	780,292.75	0.13
34	113655	欧 22 转债	779,635.36	0.13
35	113053	隆 22 转债	778,795.92	0.13
36	123232	金现转债	776,717.61	0.13
37	113648	巨星转债	776,506.60	0.13
38	118034	晶能转债	775,820.45	0.13
39	113616	韦尔转债	775,195.90	0.13
40	113643	风语转债	775,128.92	0.13
41	113683	伟 24 转债	775,052.99	0.12
42	123149	通裕转债	774,975.27	0.12
43	110089	兴发转债	774,273.00	0.12
44	110082	宏发转债	773,844.83	0.12
45	127103	东南转债	773,346.91	0.12
46	113033	利群转债	772,638.29	0.12
47	123145	药石转债	772,310.93	0.12
48	123190	道氏转 02	771,932.55	0.12
49	128141	旺能转债	771,450.74	0.12
50	127040	国泰转债	770,856.62	0.12
51	113647	禾丰转债	769,230.18	0.12
52	123212	立中转债	769,025.63	0.12
53	127037	银轮转债	767,777.80	0.12
54	123119	康泰转 2	767,572.77	0.12
55	127095	广泰转债	767,315.03	0.12
56	123169	正海转债	766,088.24	0.12
57	127072	博实转债	765,297.08	0.12
58	123088	威唐转债	764,799.70	0.12
59	111011	冠盛转债	756,907.40	0.12
60	113672	福蓉转债	756,887.64	0.12
61	113588	润达转债	753,173.87	0.12
62	118030	睿创转债	751,569.99	0.12
63	118041	星球转债	90,370.81	0.01
64	113632	鹤 21 转债	89,496.50	0.01
65	127086	恒邦转债	89,427.66	0.01
66	123229	艾录转债	89,213.90	0.01
67	123063	大禹转债	89,118.60	0.01
68	110079	杭银转债	89,072.91	0.01
69	113037	紫银转债	88,888.11	0.01
70	113652	伟 22 转债	88,854.33	0.01
71	127101	豪鹏转债	88,582.86	0.01
72	113050	南银转债	88,349.70	0.01

73	118043	福立转债	88,223.00	0.01
74	113051	节能转债	88,117.58	0.01
75	113678	中贝转债	88,109.46	0.01
76	113062	常银转债	87,965.99	0.01
77	118024	冠宇转债	87,906.96	0.01
78	113584	家悦转债	87,861.37	0.01
79	128142	新乳转债	87,821.42	0.01
80	111008	沿浦转债	87,616.51	0.01
81	113546	迪贝转债	87,502.59	0.01
82	110093	神马转债	87,353.39	0.01
83	111015	东亚转债	86,918.87	0.01
84	127020	中金转债	86,761.78	0.01
85	123234	中能转债	86,758.86	0.01
86	111010	立昂转债	86,721.41	0.01
87	128133	奇正转债	86,484.01	0.01
88	128132	交建转债	86,180.54	0.01
89	123054	思特转债	86,110.47	0.01
90	123233	凯盛转债	85,643.17	0.01
91	118003	华兴转债	85,641.76	0.01
92	123213	天源转债	85,160.82	0.01
93	127075	百川转 2	84,509.19	0.01
94	123177	测绘转债	83,934.07	0.01
95	123127	耐普转债	80,273.02	0.01
96	123067	斯莱转债	79,422.50	0.01
97	110073	国投转债	23,105.86	0.00
98	123176	精测转 2	637.49	0.00
99	123214	东宝转债	227.80	0.00

### 5.11.5 报告期末前十名股票中存在流通受限情况的说明

本基金本报告期末前十名股票中不存在流通受限情况。

### 5.11.6 投资组合报告附注的其他文字描述部分

本基金由于四舍五入的原因，分项之和与合计项之间可能存在尾差。

## §6 开放式基金份额变动

单位：份

报告期期初基金份额总额	781,551,046.46
报告期期间基金总申购份额	214,872.98
减：报告期期间基金总赎回份额	235,169,529.69
报告期期间基金拆分变动份额（份额减少以“-”填列）	-

报告期期末基金份额总额	546,596,389.75
-------------	----------------

## §7 基金管理人运用固有资金投资本基金情况

### 7.1 基金管理人持有本基金份额变动情况

报告期内基金管理人未发生运用固有资金申赎及买卖本基金的情况。

### 7.2 基金管理人运用固有资金投资本基金交易明细

报告期内基金管理人未发生运用固有资金申赎及买卖本基金的情况。

## §8 影响投资者决策的其他重要信息

### 8.1 报告期内单一投资者持有基金份额比例达到或超过 20%的情况

本基金本报告期内未出现单一投资者持有基金份额比例达到或超过 20%的情况。

## §9 备查文件目录

### 9.1 备查文件目录

- 1、中国证监会批准本基金发行及募集的文件。
- 2、《万家民丰回报一年持有期混合型证券投资基金基金合同》。
- 3、《万家民丰回报一年持有期混合型证券投资基金托管协议》。
- 4、万家民丰回报一年持有期混合型证券投资基金 2024 年第 4 季度报告原文。
- 5、万家基金管理有限公司批准成立文件、营业执照、公司章程。
- 6、万家基金管理有限公司董事会决议。
- 7、本报告期内在中国证监会指定媒介公开披露的基金净值、更新招募说明书及其他临时公告。

### 9.2 存放地点

基金管理人和基金托管人的住所，并登载于基金管理人网站：[www.wjasset.com](http://www.wjasset.com)。

### 9.3 查阅方式

投资者可在营业时间至基金管理人办公场所免费查阅或登录基金管理人网站查阅。

万家基金管理有限公司

2025 年 1 月 21 日